

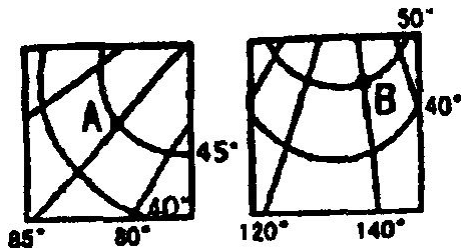
浙江慈溪高三第一学期期末考试

一、选择题(本大题共 30 题，每题 2 分，共 60 分。每题只有一个正确答案，不选、错选、多选均不得分)

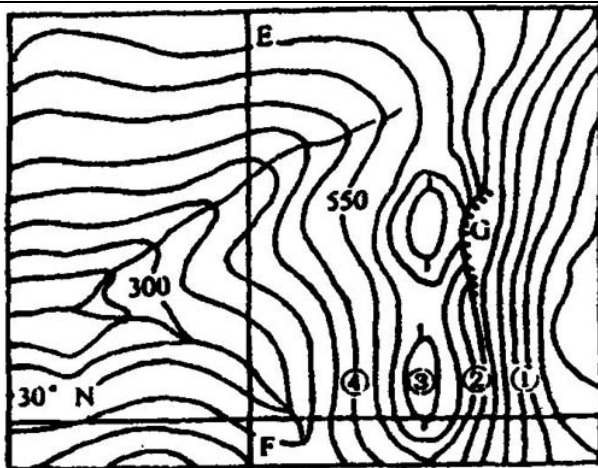
1. 右图中 A 在 B 的

- A. 东北方向
- B. 西北方向
- C. 东南方向
- D. 西南方向

读下面我国东部某地区等高线图，完成 2~4 题



2. 图中 G 处最适宜开展的运动项目是()



单位(米)

A. 跳伞运动 B. 攀岩运动

C. 跳水运动 D. 滑雪运动

3. 沿图中 EF 作剖面线, 则山谷有几个()

A. 1 个 B. 2 个

C. 3 个 D. 4 个

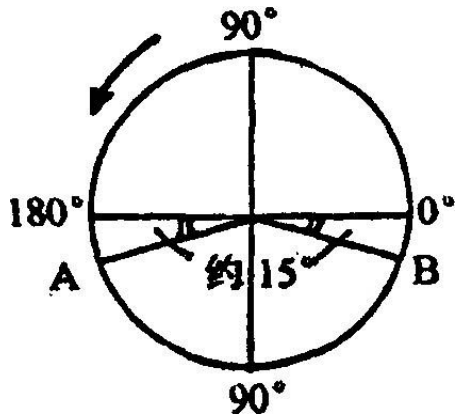
4. 若图中 和 的高程分别为 300 米和 2300 米, 则 、 、 、 四地按年降水量由多到少排列, 最可能的排列方式是()

A. B.

C. D.

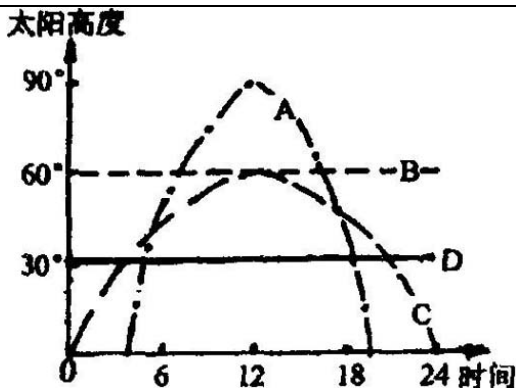
右图中 A、B 点分别是晨线、昏线与北纬 30° 纬

线圈的交点，读图完成 5~7 题：



5. 该日最有可能是()
- A. 3月21日 B. 6月22日
C. 9月23日 D. 12月22日
6. 此时北京时间是()
- A. 2时 B. 4时 C. 8时 D. 16时
7. 此季节()
- A. 东北平原正忙于播种小麦
B. 在北印度洋上自西向东航行的船只顺风顺水
C. 开普敦地区处于多雨期
D. 许多科考队在南极洲考察

假如黄赤交角扩大为 30° ，判断 8~9 题：

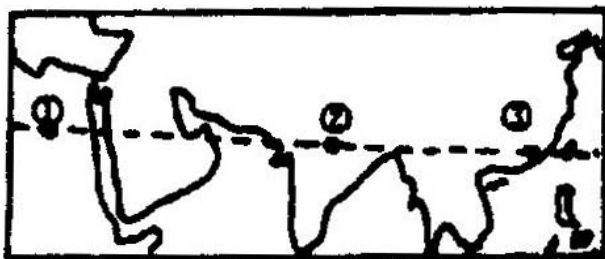


8. 夏至日，在北极点见到的太阳高度日变化曲线是

9. 我国东北地区在开阔平地上建同样高度的新楼，欲使楼底层全年太阳光线不被南楼遮挡，南北新楼距离将（ ）

- A. 扩大 B. 缩小 C. 不变 D. 都不对

根据右图回答 10 ~ 11 题：



10. 有关 三地自然带和气候类型的叙述，正确的是（ ）

- A. 都是热带荒漠带
- B. 是热带荒漠带， 是热带雨林带
- C. 是热带沙漠气候， 是亚热带季风气候
- D. 都是热带季风气候

11. 形成 地气候类型不同的主要原因是 ()

- A. 所处的气压带和风带位置差异
- B. 人类活动对下垫面影响的差异
- C. 大气对太阳辐射的削弱作用和保温作用的差异
- D. 大气环流的差异

读北美洲年日照时数分布图，判断 12~14 题



12. 从图上看，北美洲年日照时数最大的地区是 ()

- A. 北美洲的西北部
- B. 美国的西南部
- C. 北美洲的热带地区
- D. 五大湖周围地区

13. 长日照对该地区哪类农业的发展特点有利？

- A. 畜牧业
- B. 林业生产
- C. 小麦生产
- D. 瓜果、蔬菜生产

14. 甲地日照时数相对较少的最主要原因是()

- A. 沿岸有暖流经过
- B. 所处纬度较高
- C. 全年盛行西风，降水较多
- D. 全年在低气压带控制下

以下材料是 20 世纪下半叶我国强沙尘暴发生频率与土地沙化速度统计表。据此回答 15~18 题。

	50 年代	60 年代	70 年代	80 年代	90 年代
强沙尘暴次数	5	8	13	14	23
土地沙化速度 (平方千米/年)	1560		2100		2460

15. 在我国经常发生强沙尘暴的地区是()

- A. 华北和东北
- B. 华北和西北

C. 华北和青藏高原 D. 华北和东南

16. 最容易使华北地区发生强沙尘暴的冷空气的是()

- A. 冬季的寒潮爆发 B. 春季的冷锋活动
C. 夏季的快行冷锋 D. 秋季的冷空气南侵

17. 表中显示我国的土地沙化速度在不断加快，其原因可能是()

- A. 西北干旱地区生态环境容易恶化
B. 南方北回归线附近出现沙化区
C. 长江中下游地区毁林现象严重
D. 我国气候有变干的趋势

18. 为了制止强沙尘暴次数增多和沙化速度加快的趋势，下列措施最有效是()

- A. 开采地下水灌溉，变沙地为耕地和草场
B. 降低干旱区农业人口比例，就地转化为非农业人口
C. 在干旱区减少耕地，扩大牧场，发展畜牧业
D. 国家有计划地组织移民，减轻干旱区的生态压力

分析下列海洋资源，回答 19 ~ 20 题

19. 海洋中的锰结核主要分布在()

- A. 大陆架 B. 海盆 C. 大陆坡 D. 近岸带

20. 关于海洋渔业资源主要集中在沿海大陆架海域的原因()

阳光集中，浮游植物光合作用强 浮游生物分布均匀 临海国家对海洋水产品需求量大 人海河流带来丰富的营养盐类

其中叙述正确的是()

- A. B. C. D.

北京市是一个资源性缺水城市，而且近几年无法有根本性改变。据此回答 21 ~ 22 题

21. 北京市缺水的原因： 地表径流少； 过量开采地下水； 水污染严重； 人口增长，经济发展，用水量大。其中正确的是()

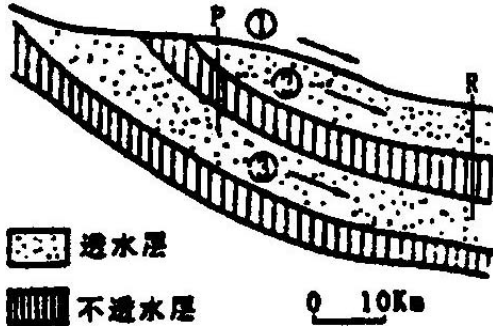
- A. B. C. D.

22. 下列措施： 节约用水； 提高水价； 改封闭式路面为通透式路面； 进行人工降雨。可以合理、有效缓解北京市缺水状况的有：

- A. B. C. D.

在下图中， 是地表径流， 、 是地下径流。

回答 23 ~ 25 题



23. 三类径流流速的比较正确的是()

- A. $>$ $>$ B. $>$; $<$
 C. $>$; $>$ D. $<$; $>$

24. 若沿 P 垂线三类径流同时受到相同程度的一次性镉污染。10 天内，在 R 垂线进行检测，则：

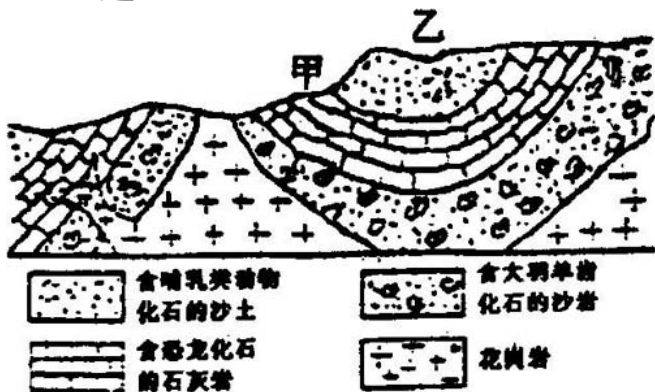
- A. 最先检测到水体被污染
 B. 检测到了最大浓度的污染
 C. 任何时候、污染程度都比 严重
 D. 中检测到了最大浓度的污染

25. 三类径流受到污染后()

- A. 治理难度最大的是
 B. 最容易治理的是
 C. 的污染持续时间最长

D. 、 污染持续时间比 长

下图所示是我国南方某一地区地质剖面图，读图回答 26 ~ 28 题：



26. 乙处的地质构造是()

- A. 背斜 B. 向斜
- C. 地堑 D. 地垒

27. 该地区地质演变过程可能是()

- A. 水平挤压——岩层下降——外力侵蚀
- B. 岩层下降——外力侵蚀——水平运动
- C. 水平挤压——岩层上升——外力侵蚀
- D. 岩层下降——水平运动——外力侵蚀

28. 若在甲处修建铁路，施工中应注意的是()

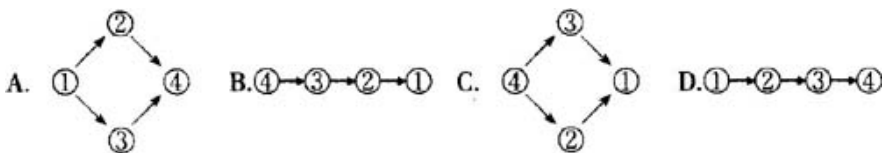
- A. 火山喷发 B. 断层下陷

C. 地下溶洞塌陷 D. 地下冻土融化

读南极某海域的一个平衡生态系统内的生物种群能量和体内 DDT 浓度，完成 29 ~ 30 题

种群	①	②	③	④
能量(kJ)	2.8×10^9	1.3×10^8	9.1×10^7	2.9×10^7
DDT 浓度(ppm)	0.04	0.35	0.39	3.4

29. 由上述生物种群构成的食物链最有可能是 ()

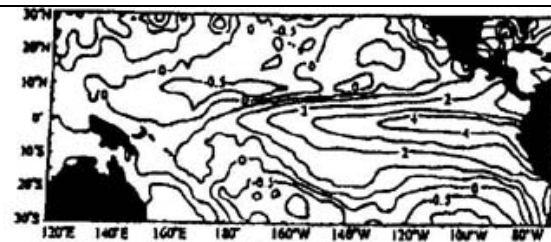


30. 造成南极海域生物的体内也含有 DDT (农药残存物) 的主要原因是 ()

- A. 大气环流 B. 大陆漂移
C. 大洋环流 D. 海洋运输

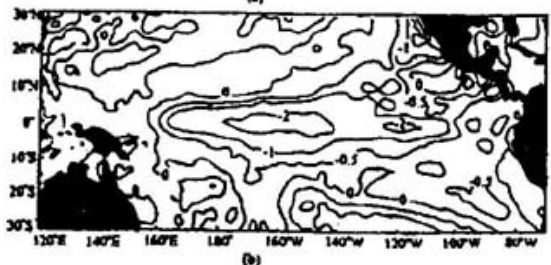
二、综合题(本大题 5 小题，共 40 分)

31. 下列 a、b 两图分别是厄尔尼诺和拉尼娜盛期时热带太平洋海表温度与正常值的偏差(单位)，读图回答：(9 分)



(a)厄尔尼诺盛期

(1997年12月至1998年2月)



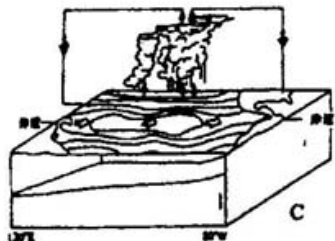
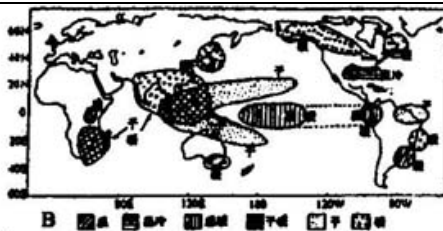
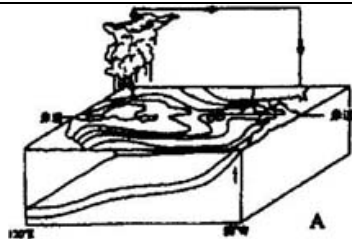
(b)拉尼娜盛期

(1988年12月至1989年2月)

(1) 厄尔尼诺现象是指: (1分)

- A. 热带东太平洋海表温度不正常降低
- B. 热带东太平洋海表温度不正常升高
- C. 热带西太平洋海表温度不正常降低
- D. 热带西太平洋海表温度不正常升高

(2) 在下列四图中, 反映了厄尔尼诺盛期时热带海洋大气环流状况及对全球气候影响的是: (2分)



(3) 拉尼娜盛期年份，赤道东太平洋海温降低、西太平洋海温升高，导致太平洋副热带高压位置_____（北抬、南移），东亚夏季风_____（增强、减弱），使中国夏季主要季风雨带_____（偏南、偏北）黄河流域及以北地区_____（多雨、少雨），江淮流域_____（多雨、少雨）的可能性较大。该年份，我国南海和西太平洋的台风次数将比多年平均次数_____（多、少）。（6分）

32. 读下列材料回答(8分)

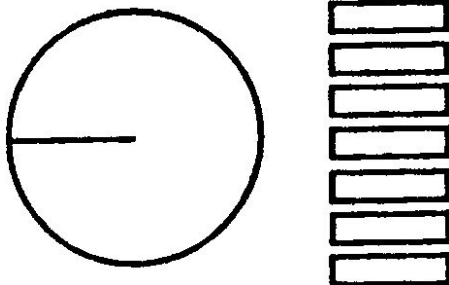
材料:按照国务院的统一部署，我国土地主管部

门动员 200 多万人，耗资十几亿元，历时近 20 年首次全面、翔实地查清了全国土地资源的“家底”。

据调查统计，到 1996 年 10 月 31 日，全国土地面积约为 150 亿亩，其中耕地面积为 19.51 亿亩；还有园地 1.5 亿亩，牧草地为 39.91 亿亩，林地 34.14 亿亩，居民点及工矿用地 3.61 亿亩，交通用地 0.82 亿亩，其它为水域和未利用土地。

从耕地分布情况看，东西部地区耕地面积较少，各占 28.4%，中部地区较多，占 43.2%。按调查数计算，我国人均耕地不到世界人均指标的一半。因此，我国必须长期贯彻执行土地方面的基本国策。

(1) 根据材料中的数据，在答卷上画出我国土地构成的扇形示意图(3 分)

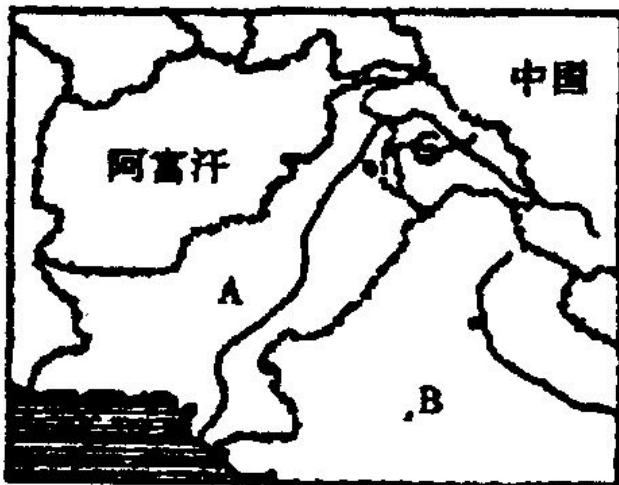


(2) 据最新数据，我国的人均耕地面积约为 _____ ；(1 分)

(3) 简述东部、西部地区耕地比重小的原因。(2分)

(4) 根据我国土地资源的状况，有人认为：我国人均耕地少，今后将面临粮食危机；也有人认为：随着我国经济实力的不断增强，有能力进口粮食，不存在粮食危机。对上述看法，谈谈你的认识。(2分)

33. 读下图，完成下列各题(6分)



(1) 有关阿富汗的错误信息是(1分)

A. 东北角与我国西藏毗邻，东部和南部与巴基斯坦和印度接壤

B. 农牧业国家，喀布尔是全国第一大城市也是首都

C. 多山的高原国家，兴都库什山脉及其支脉自东北斜贯西南

D. 坎大哈是阿富汗第二大城市，为公路枢纽和商业中心

(2) “上海合作组织”是多边合作组织，现有六个成员国——中国、俄罗斯、哈萨克斯坦、吉尔吉斯斯坦、塔吉克斯坦和乌兹别克斯坦。该图中没有标出的国家是：俄罗斯、_____和_____。(2分)

(3) 目前，C地区被划分为南、北两个部分，北部是_____实际控制区。(填国家名称)(1分)

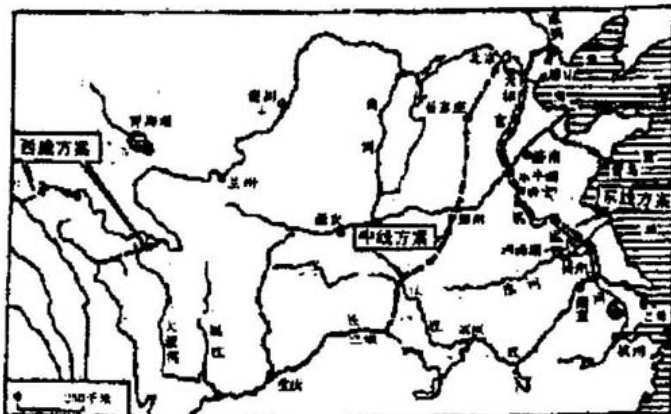
(4) B国与我国的土地资源相比，最大的优势是_____。(1分)

(5) 在夏季风的影响下，可能给我国和B国带来的气象灾害是_____等。(1分)

34. 读下图和下述材料回答下列问题(6分)

据报道：“南水北调工程明年有望开工，经过6至7年建设，东、中线工程可逐步发挥效益。”

“东线工程全长 1150 公里，一、二期工程总投资(2010 年前)560-620 亿元；中线工程全长 1400 公里，总投资 1677 亿元；西线工程总投资 3040 亿元。”



(1)南水北调工程的主要目的是(1分)

- A. 解决长江流域的洪涝灾害问题
- B. 解决北方沙尘天气频繁发生的问题
- C. 利用流域间落差发电
- D. 缓解北方地区水资源不足

(2)在水循环的各环节中，南水北调工程反映了人类活动对_____施加的影响。(1分)

(3)南方北调工程的实施时，在合理利用和保护