

北京科海培训中心

深入 Photoshop 6.0 应用

朱蕾蕾 王 琪 编著

中科多媒体电子出版社

2001.7

内 容 提 要

Photoshop 是由美国 Adobe 公司开发的一种功能强大的图像处理软件。它在平面设计领域中可谓首屈一指，已经成为全世界广大图像处理人员的首选工具。本书内容是《新概念 Photoshop 6.0 教程》的扩展和提高，主要讲解了 Photoshop 的外挂滤镜和高级应用。在本书的配套光盘中，还为读者提供了大量的滤镜工具和 Photoshop 的 Action 效果。

滤镜是 Photoshop 的扩展功能模块，它可以使用户十分方便地制作出惊人的特殊效果。Photoshop 除了自带的多种滤镜之外，还有大量的外挂滤镜。本书主要讲了功能最为强大的 KPT 5、KPT 6、Xenofex 1.0、Eye Candy 4000 等外挂滤镜。

Photoshop 高级应用部分主要介绍的是色彩高级设置、网页制作和印前处理。掌握了这些技术，用户就可以完成一般的美工设计，而且对于图像的打印效果还会有基本的认识。这些技巧对于希望成为一个专业美工的读者来说是非常重要的。

全书语言简洁、图文并茂、实用性强。既可作为从事平面设计、网页制作、影视广告等工作的高级设计、开发人员的参考书，也可作为广大图像设计者深入学习计算机图像处理技术的一本好教材。

书 名：深入 Photoshop 6.0 应用

作 者：朱蕾蕾 王 琪

责任编辑：袁 兵

光盘制作：魏 胜

出 品：中科多媒体电子出版社

印 刷 者：北京门头沟胶印厂

发 行：新华书店总店北京科技发行所

开 本：787×1092 1/16 印张：21.125 字数：487.5 千字

版 次：2001 年 7 月第 1 版 2001 年 7 月第 1 次印刷

印 数：0001~5000

盘 号：ISBN 7-900025-98-7

定 价：39 元（1CD）

前 言

随着数字图像技术的飞速发展，电脑平面设计已经广泛地应用于出版、广告、影视、印刷等各个领域。Photoshop 以其强大的功能、方便的操作和出色的效果赢得了众多用户的喜爱。本书内容是《新概念 Photoshop 6.0 教程》的扩展和提高，向大家介绍了 Photoshop 的扩展功能模块外挂滤镜，还有一些 Photoshop 的高级应用。本书的配套光盘中，更是为读者提供了这些精彩强大的滤镜工具，以及一些方便好用的 Action 效果。旨在帮助读者通过学习外挂滤镜和这些高级技巧之后，能够迅速地掌握使用 Photoshop，制作出精美的图像效果并输出到各种终端。

本书分为两大部分：外挂滤镜和 Photoshop 高级应用。

第 1 部分讲的是 Photoshop 的外挂滤镜。包括 KPT 5、KPT 6、Xenofex 1.0、Eye Candy 4000 几个常用的滤镜。这些滤镜都是 Photoshop 外挂滤镜中的极品，它们有着非常强大的功能，这些功能涵盖了图像修复、三维渲染、按钮制作、手工绘制、变形动画、特效文字等等，效果出众，为用户提供了难以想象的创造空间。

MetaCreations 公司在图像设计领域内是非常有名的。它为广大平面设计人员提供了一系列强大而易用的设计工具，大大地拓展了 Photoshop 的创意空间。掌握 KPT 滤镜甚至成了专业人员设计水平的一个标志。KPT 5 和 KPT 6 并不是对以前版本的简单升级，而是包括了一些崭新的子滤镜。其中大部分都应用了 Fractal 技术，制作的图像变换无穷、非常美丽。利用 MetaCreations 公司专门的技术，还可以十分方便地制作出各种出色的网络图形、平滑美丽的按钮、立体感十足的特效文字和各种奇妙的材质。KPT 6 更是提供了许多创造性的功能，包括导入 3DS MAX 文件的三维图形渲染，手工绘制具有液态金属质感的图形、文字，极为强大的光线效果等多种令人惊叹的功能。

Xenofex 1.0 是著名的 Alien Skin 公司推出的最新款滤镜，该公司的 Black Box、Eye Candy 系列滤镜曾获得极高的赞誉。使用该滤镜可以方便地制作出炫目的电光、飞扬的旗帜、裂纹等独特效果。Eye Candy 4000 包含了 23 个可插入 Photoshop 的滤镜插件。

第 2 部分介绍的是 Photoshop 的高级应用。主要讲述了色彩高级设置，网页制作和图像的印前处理等知识。在这部分，读者可以了解到一些专业美工人员设计图像时才会碰到的问题，通过不断练习，读者能够逐步地提高自己的图像处理技能，从而为自己成为一个专业级的 Photoshop 用户铺平道路。

本书语言简洁、讲解详细、图文并茂。根据每一款滤镜的特色，加以详尽而精彩的实例，以准确、通俗易懂的语言介绍了滤镜参数的设置和特殊效果，并且将一些 Photoshop 高级应用技巧介绍给读者。

除了本书的署名作者以外，参与编写工作的还有严巍、高上、岳夏、何亮、裘民民、戴小林、王孟奎、郑伟超、赖晓明等同志，对于以上人员在此表示衷心地感谢。由于时间仓促，作者学识水平有限，书中的缺点错误在所难免，恳请广大读者批评指正。

光盘内容

在本书的配套光盘中，我们为你提供了许多实用的滤镜工具和大量的 Action 效果。

“滤镜”这个概念可能对于众多的图像制作爱好者来说并不陌生，的确它能够帮助我们实现图像的许多神奇效果。Photoshop 不仅自身带有很多滤镜功能，而且还支持各种外挂滤镜的使用。为了增加滤镜的功能，很多公司都推出了自己制作的 Photoshop 外挂滤镜，即第三方滤镜，这些第三方滤镜使图像的制作更加得心应手。在本光盘的“多彩滤镜”栏目，我们提供了近 50 余种外挂滤镜供你选择，并对滤镜的由来、格式、安装以及应用进行了介绍，你不妨去看看！

Action 是 Photoshop 的一个非常有用的功能。它能把 Photoshop 的操作过程像录音机一样录下来，然后我们就可以将录下来的动作运用到其他的制作中去。不仅节省了重复操作的时间，而且更加方便了大家的经验交流。在光盘的“心仪 Action”栏目中，我们更为你提供了超过 300 种之多的丰富精美的 Action 效果，以及有关 Action 使用方法的介绍。你不但可以将它作为制作的素材，更可以从中解析学习到很多制作的技巧手法。

对于光盘使用中的问题，你也可以随时查阅“使用帮助”栏目。相信本光盘所提供的工具素材会让你认可它的超值与精彩！

目 录

第 1 章 KPT 5 滤镜	1
1.1 KPT 5 简介	1
1.1.1 系统需求	1
1.1.2 安装与卸载	1
1.1.3 KPT 5 滤镜的功能与效果概述	5
1.1.4 操作界面	7
1.2 KPT 5 Blur 滤镜	16
1.2.1 操作界面	16
1.2.2 Hi-Speed Blur (高速动感柔化) 滤镜	18
1.2.3 Kraussian Blur (高斯柔化) 滤镜	20
1.2.4 Camera Optics (相机焦距调整) 滤镜	21
1.2.5 Motion Blur (运动柔化) 滤镜	24
1.2.6 Spin Blur (旋转柔化) 滤镜	24
1.2.7 Zoom Blur (放射柔化) 滤镜	25
1.2.8 Spiral Blur (螺旋柔化) 滤镜	27
1.2.9 Gaussian Weave (编织柔化) 滤镜	27
1.2.10 Spiral Weave (旋转编织柔化) 滤镜	29
1.3 KPT 5 Noize 滤镜	30
1.3.1 Style (样式) 面板	30
1.3.2 Noise Mutation (噪音突变) 面板	31
1.3.3 Noise Components (噪音构成) 面板	31
1.3.4 Gradient (渐变) 面板	32
1.3.5 KPT 5 Noize 滤镜的综合运用	35
1.4 KPT 5 Radwarp 滤镜	36
1.4.1 Warp Parameters (扭曲参数) 面板	36
1.4.2 调整变形中心	38
1.4.3 KPT 5 Radwarp 滤镜的综合运用	38
1.5 KPT 5 Smoothie 滤镜	39
1.5.1 Edges (轮廓) 面板	40
1.5.2 Smoothing Amount (平滑量) 参数	41
1.5.3 Grayscale Inversions (灰度倒置) 参数	41
1.5.4 Outer Edge Size (外轮廓尺寸) 和 Inner Edge Size (内轮廓尺寸) 参数	41
1.5.5 Outer Edge Smoothing (外轮廓平滑度) 和 Inner Edge Smoothing (内轮廓平滑度) 参数	42

1.6	KPT 5 Frax4D 滤镜.....	44
1.6.1	Preview (预览) 面板.....	44
1.6.2	Environment Map (表面贴图) 面板.....	45
1.6.3	3-D Lighting (三维光源) 面板.....	48
1.6.4	2-D Slices of 4-D Space (四维空间的二维截面) 面板.....	50
1.7	KPT 5 FraxFlame 滤镜.....	52
1.7.1	Preview (预览) 面板.....	53
1.7.2	Mutation (转化) 面板.....	54
1.7.3	Style (样式) 面板.....	55
1.7.4	Rendering (着色) 面板.....	55
1.7.5	Gradient (渐变) 面板.....	57
1.8	KPT 5 Fraxplorer 滤镜.....	57
1.8.1	Preview (预览) 面板.....	57
1.8.2	Frax Style (分形样式) 面板.....	62
1.8.3	为 Fractal (分形) 图形着色.....	63
1.8.4	Universe Mapper (宇宙制图器) 面板.....	65
1.9	KPT 5 FiberOptix 滤镜.....	65
1.9.1	Fiber Controls (纤维控制) 面板.....	66
1.9.2	Fiber Color (纤维颜色) 面板.....	68
1.9.3	Noise (噪音) 面板.....	69
1.9.4	Mask (蒙板) 面板.....	70
1.9.5	KPT 5 FiberOptix 滤镜的综合运用.....	71
1.10	KPT 5 Orb-It 滤镜.....	72
1.10.1	Orb Controls (球体控制) 面板.....	73
1.10.2	Orb Color (球体颜色) 面板.....	73
1.10.3	KPT 5 Orb-It 滤镜的综合运用.....	75
1.11	KPT 5 ShapeShifter 滤镜.....	76
1.11.1	为立体对象着色.....	76
1.11.2	Main Shape (主体形状) 面板.....	78
1.11.3	Top Mask (顶层蒙板) 面板.....	80
1.11.4	KPT 5 ShapeShifter 滤镜的综合运用.....	81
1.12	本章小结.....	83
	习题.....	83
第 2 章	KPT 6 滤镜.....	84
2.1	KPT 6 简介.....	84
2.1.1	系统需求.....	84
2.1.2	安装与卸载.....	84
2.1.3	KPT 6 滤镜的功能与效果概述.....	89

2.2	KPT Equalizer 滤镜	89
2.2.1	Sharpen Types (锐化类型) 面板	90
2.2.2	Equalizer (平衡变形) 面板	90
2.2.3	Parameters (参数) 面板	91
2.2.4	Bounded Sharpen (限制锐化) 参数	92
2.2.5	Contrast Sharpen (对比锐化) 参数	93
2.2.6	预设效果设置	94
2.3	KPT Gel 滤镜	94
2.3.1	Preview (预览) 面板	95
2.3.2	Gel Brush (胶体笔刷) 面板	97
2.3.3	3-D Lighting (三维光源) 面板	100
2.3.4	Environment (环境) 面板	101
2.4	KPT Goo 滤镜	102
2.4.1	Preview (预览) 面板	103
2.4.2	Goo Brush (粘性变形笔刷) 面板	103
2.4.3	Animation (动画) 面板	106
2.5	KPT LensFlare 滤镜	109
2.5.1	Preview (预览) 面板	109
2.5.2	Glow (光辉) 面板	110
2.5.3	General (通用) 面板	111
2.5.4	Streaks (光线) 面板	113
2.5.5	Reflection (反射) 面板	114
2.5.6	Halo (光晕) 面板	115
2.6	KPT Materializer 滤镜	116
2.6.1	Environment (环境) 面板	116
2.6.2	3-D Lighting (三维光源) 面板	117
2.6.3	Texture (材质) 面板	117
2.6.4	Material (材料) 面板	118
2.7	KPT Projector 滤镜	120
2.7.1	Preview (预览) 面板	120
2.7.2	Tool (工具) 面板	121
2.7.3	Parameters (参数) 面板	122
2.7.4	Animation (动画) 面板	124
2.8	KPT Reaction 滤镜	124
2.8.1	Preview (预览) 面板	124
2.8.2	Parameters (参数) 面板	125
2.8.3	使用预设库	129
2.9	KPT SceneBuilder 滤镜	130
2.9.1	File (文件) 菜单	131

2.9.2	Edit (编辑) 菜单	131
2.9.3	预览模式	132
2.9.4	Object (物体) 面板	133
2.9.5	Camera (相机) 面板	133
2.9.6	Edit 3D (三维编辑) 模式的隐藏菜单	133
2.9.7	Light Sources (光源) 面板	134
2.9.8	Shader (图案阴影) 面板	135
2.9.9	Environment (环境) 面板	137
2.9.10	其它参数	137
2.10	KPT SkyEffects 滤镜	138
2.10.1	使用预设库	139
2.10.2	Preview (预览) 面板	139
2.10.3	Layers (图层) 面板	140
2.10.4	Sky (天空) 面板	141
2.10.5	Sun (太阳) 面板	142
2.10.6	Moon (月亮) 面板	143
2.11	KPT Turbulence 滤镜	144
2.11.1	Preview (预览) 面板	145
2.11.2	Parameters (参数) 面板	146
2.12	本章小结	148
	习题	148
第 3 章	Xenofex 1.0 滤镜	149
3.1	Xenofex 1.0 简介	149
3.1.1	系统需求	149
3.1.2	安装与卸载	149
3.1.3	Xenofex 1.0 滤镜的功能与效果概述	152
3.1.4	操作界面	153
3.2	Baked Earth 滤镜	155
3.2.1	设置参数	156
3.2.2	Baked Earth 滤镜的综合运用	156
3.3	Constellation 滤镜	158
3.3.1	设置参数	158
3.3.2	Constellation 滤镜的综合运用	159
3.4	Crumple 滤镜	160
3.4.1	设置参数	161
3.4.2	Crumple 滤镜的综合运用	162
3.5	Distress 滤镜	163
3.5.1	设置参数	163

3.5.2 Distress 滤镜的综合运用	164
3.6 Electrify 滤镜	165
3.6.1 设置参数	166
3.6.2 Electrify 滤镜的综合运用	167
3.7 Flag 滤镜	168
3.7.1 设置参数	169
3.7.2 Flag 滤镜的综合运用	170
3.8 Lightning 滤镜	171
3.8.1 设置参数	171
3.8.2 Lightning 滤镜的综合运用	172
3.9 Little Fluffy Clouds 滤镜	173
3.9.1 设置参数	174
3.9.2 Little Fluffy Clouds 滤镜的综合运用	175
3.10 Origami 滤镜	176
3.10.1 设置参数	176
3.11 Puzzle 滤镜	177
3.11.1 设置参数	178
3.11.2 Puzzle 滤镜的综合运用	178
3.12 Rounded Rectangle 滤镜	179
3.12.1 设置参数	180
3.12.2 Rounded rectangle 滤镜的综合运用	180
3.13 Shatter 滤镜	182
3.13.1 设置参数	183
3.13.2 Shatter 滤镜的综合运用	183
3.14 Shower Door 滤镜	184
3.14.1 设置参数	185
3.14.2 Shower Door 滤镜的综合运用	185
3.15 Stain 滤镜	186
3.15.1 设置参数	187
3.15.2 Stain 滤镜的综合运用	187
3.16 Stamper 滤镜	189
3.16.1 设置参数和导入图像	189
3.16.2 Stamper 滤镜的综合运用	189
3.17 Television 滤镜	191
3.17.1 设置参数	192
3.17.2 Television 滤镜的综合运用	193
3.18 本章小结	195
习题	195

第 4 章 Eye Candy 4000 滤镜	196
4.1 Eye Candy 4000 简介	196
4.1.1 系统需求	196
4.1.2 安装与卸载	196
4.1.3 Eye Candy 4000 概述	199
4.2 Antimatter 滤镜	201
4.3 Bevel Boss 滤镜	202
4.3.1 Basic (基础)	202
4.3.2 Lighting (灯光)	203
4.3.3 Bevel Profile (倾斜轮廓)	203
4.4 Chrome 滤镜	204
4.4.1 Basic (基础)	205
4.4.2 Lighting (灯光) 和 Bevel Profile (倾斜轮廓)	205
4.5 Corona 滤镜	206
4.6 Cutout 滤镜	207
4.7 Drip 滤镜	208
4.7.1 Basic (基础)	208
4.7.2 Lighting (光照)	209
4.8 Fire 滤镜	210
4.8.1 Basic (基础)	210
4.8.2 Color (颜色)	211
4.9 Fur 滤镜	212
4.9.1 Basic (基础)	213
4.9.2 Lighting (光照)	213
4.10 Glass 滤镜	214
4.10.1 Basic (基础)	214
4.10.2 Lighting (光照) 和 Bevel Profile (倾斜轮廓)	215
4.11 Gradient Glow 滤镜	215
4.11.1 Basic (基础)	215
4.11.2 Color (颜色)	216
4.12 HSB Noise 滤镜	216
4.13 Jiggle 滤镜	218
4.14 Marble 滤镜	219
4.15 Melt 滤镜	220
4.16 Motion Trail 滤镜	221
4.17 Shadowlab 滤镜	222
4.18 Smoke 滤镜	223
4.19 Squint 滤镜	224

4.20 Star 滤镜.....	225
4.20.1 Basic (基础)	225
4.20.2 Color (颜色)	226
4.21 Swirl 滤镜.....	226
4.22 Water Drops 滤镜.....	227
4.23 Weave 滤镜.....	229
4.24 Wood 滤镜.....	230
4.24.1 Basic (基础)	230
4.24.2 Knots (节点)	231
4.24.3 Grain (粒度)	231
4.25 本章小结	232
习题	232
第 5 章 高级色彩设置	234
5.1 Color Settings (色彩设置) 对话框简介	234
5.2 色彩管理	235
5.2.1 色彩管理及色彩管理系统.....	236
5.2.2 什么情况下需要色彩管理.....	237
5.2.3 创建一个色彩管理的良好环境.....	237
5.2.4 设置色彩管理.....	237
5.2.5 不同应用程序的色彩管理同步	240
5.3 设置 Working Places (工作空间)	240
5.3.1 创建色彩配置文件.....	241
5.3.2 色彩工作空间.....	248
5.4 设置 Color Management Policies (色彩管理策略)	255
5.4.1 Color Management Policies	255
5.4.2 设置色彩管理策略.....	256
5.5 自定义高级色彩管理配置.....	258
5.5.1 设置色彩管理引擎.....	258
5.5.2 设置 Rendering Intent (转换意图)	258
5.5.3 使用 Using Black Point Compensation (使用黑点补偿) 复选项	260
5.5.4 使用 Using dither (8-bit/channel images) (使用抖动) 复选项	260
5.5.5 使用 Advanced Controls (高级控制)	260
5.6 文件的色彩配置.....	260
5.6.1 改变图像文件的色彩配置文件	261
5.6.2 在保存的图像文件中内嵌色彩配置文件	263
5.7 色彩校样	264
5.7.1 Printing a hard proof (打印硬校样)	264
5.7.2 Soft-proofing Colors (色彩的软校对)	266

5.8 打印过程中的色彩管理.....	270
5.9 本章小结	271
习题	272
第 6 章 Photoshop 与 Web	273
6.1 Web 颜色	273
6.1.1 色频与空间	273
6.1.2 色彩深度	274
6.1.3 高彩	274
6.1.4 索引色	274
6.1.5 抖色与反锯齿	274
6.1.6 色彩配对与 Gamma 值校正	275
6.2 Web 图形格式	275
6.2.1 GIF 格式	275
6.2.2 JPEG 格式	277
6.2.3 PNG 格式	277
6.3 用 Photoshop 设计 Web 图形	278
6.3.1 制作网页背景	278
6.3.2 制作按钮	281
6.3.3 制作导航条	288
6.3.4 制作网页标题	294
6.4 Photoshop 的网页功能	297
6.4.1 网页相册	297
6.4.2 图像映射	299
6.4.3 保存为 Web 图形	303
6.4.4 网页 GIF 动画	305
6.5 本章小节	308
习题	308
第 7 章 Photoshop 印前处理	309
7.1 调整灰度图像	309
7.1.1 数字图像并非是印刷图像	309
7.1.2 调整 Levels (色阶)	310
7.1.3 调整 Curves (曲线)	311
7.2 灰度图像的处理	313
7.3 特殊的灰度图模式	316
7.4 Bitmap (位图) 模式	320
7.5 本章小结	324
习题	325

第 1 章 KPT 5 滤镜

在众多的 Photoshop 滤镜之中，KPT 系列（Kai's Power Tools）是最耀眼绚丽的一颗明星。MetaCreations 公司以其在电脑图形图像处理领域中的强大开发实力，为广大平面设计人员提供了一个强大而易用的设计工具，大大拓展了 Photoshop 的创意空间。掌握 KPT 滤镜的使用方法甚至成了体现专业人员设计水准的一个标志。

由于 KPT 3 被 Photoshop 用户广为使用并得到很高的赞誉，因此 KPT 5 一问世便得到了极大的关注。KPT 5 并不是 KPT 3 的升级，而是在 KPT 3 的基础上增加了 10 种滤镜，其中的大部分都采用了 Fractal（分形）技术。Fractal 技术（以前称为 Fractal Design，分形设计）是计算机图形学方面的一个新兴边缘学科，它是利用大自然的自相似性来模拟一些自然的、混沌的景观。正是由于 MetaCreations 公司在这方面的领先技术，使得 KPT 滤镜总是显得与众不同。

1.1 KPT 5 简介

1.1.1 系统需求

为了使 KPT 5 能够顺利运行，计算机必须满足以下要求：

- 操作系统：Windows 9X\NT\2K 或更高版本。
- CPU：Pentium 166 或更高级 CPU。
- 内存：建议使用 64MB 以上。
- 硬盘空间：50MB 以上。
- 显卡：至少支持 800×600 分辨率，显存 4MB 以上。
- 显示器：支持 16 位或 24 位真彩色。
- 其它：鼠标或其它 Windows 兼容点击设备。

1.1.2 安装与卸载

KPT 5 是第三方滤镜插件，它需要安装有 Photoshop 3.0 以上版本或者 PhotoImpact、Painter 等完全支持第三方滤镜插件的软件。

1. 安装 KPT 5

安装 KPT 5 的基本步骤如下：

（1）将装有 KPT 5 的光盘放入 CD-ROM 里或将安装文件拷贝到硬盘里，用“我的电脑”或“资源管理器”打开光盘或硬盘的内容，双击 Setup.exe 文件；或者双击“控制面板”的“添加/删除程序”图标，然后在“添加新程序”对话框里找到相应位置的 Setup.exe 文件。屏幕上将出现 KPT 5 的安装界面，且自动运行安装向导并显示进度，如图 1.1 所示。

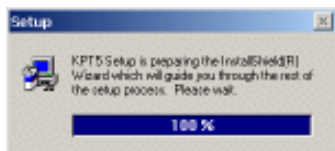


图 1.1 显示安装界面并运行安装向导

(2) 安装向导准备完成之后，出现如图 1.2 所示的欢迎画面，提醒在安装之前退出所有 Windows 程序，单击 Next 按钮，继续安装。



图 1.2 显示欢迎画面

(3) 接着出现选择安装路径对话框，该对话框中没有默认路径，要求手工选择 Photoshop、Painter 等完全支持 KPT 5 应用程序的滤镜插件文件夹所在目录。单击 Browse（浏览）按钮，可以选择安装路径。这里以 Photoshop 6.0 为例，设置路径如图 1.3 所示。选择完安装路径后，单击 OK 按钮。

(4) 单击 Next 按钮进入下一步，出现如图 1.4 所示的对话框，要求在这里选择安装 KPT 5 的方式。可以选择 Custom（定制安装）或 KPT 5（默认安装），这里选择 Custom 方式。

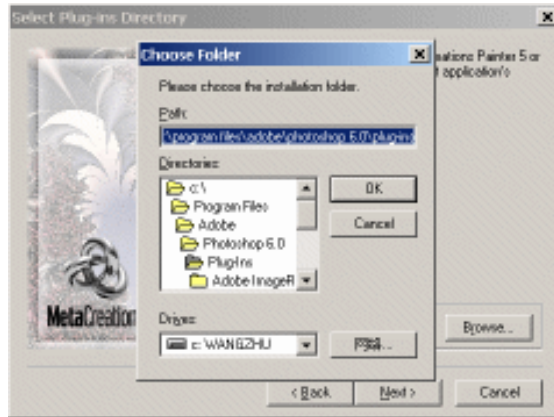


图 1.3 选择安装路径

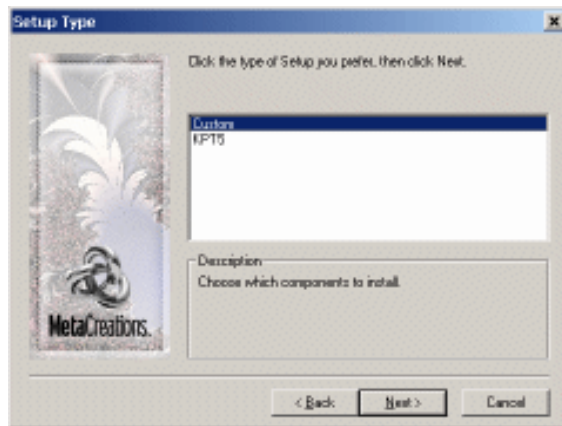


图 1.4 选择安装方式

(5)单击 Next 按钮,进入选择安装内容对话框,如图 1.5 所示。可选内容包括 KPT 5、KPT 3 和用户指导手册,可以根据不同需要进行选择。

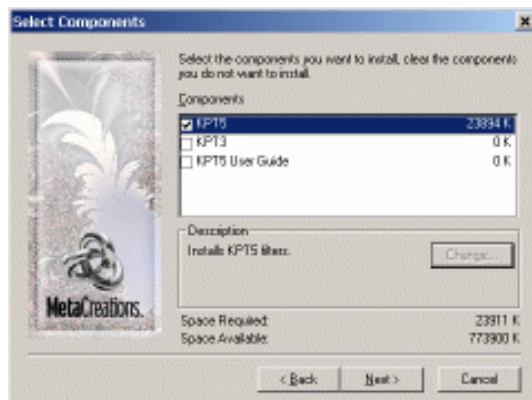


图 1.5 选择安装内容

(6) 单击 Next 按钮，安装程序开始将文件拷贝到指定的路径，并显示安装的具体内容及进度。

(7) 文件拷贝完毕后，弹出如图 1.6 所示的对话框，提示安装完毕。

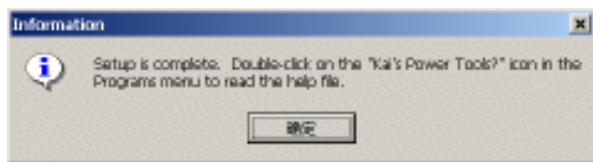


图 1.6 安装完成提示

(8) 单击“确定”按钮，关闭信息提示窗口，弹出如图 1.7 所示的软件注册界面。如果希望立即注册，单击 Continue 按钮，在弹出的对话框中填写注册信息；如果不想立即注册，单击 Later 按钮或 Quit 按钮，退出软件注册界面。



图 1.7 软件注册界面

安装完成后，运行 Photoshop 6.0，即可在 Filter 菜单下找到 KPT 5 滤镜组。

2. 卸载 KPT 5

KPT 5 卸载的具体步骤如下：

(1) 选择“开始”菜单中“设置”子菜单下的“控制面板”命令，或者选择“我的电脑”中的“控制面板”命令，再在“控制面板”窗口中找到“添加/删除程序”图标，如图 1.8 所示。

(2) 双击“添加/删除程序”图标，打开“添加/删除程序”对话框，如图 1.9 所示。在“目前安装的程序”列表框中选择 Kai's Power Tools 5 选项，再单击“更改/删除”按钮。



图 1.8 控制面板

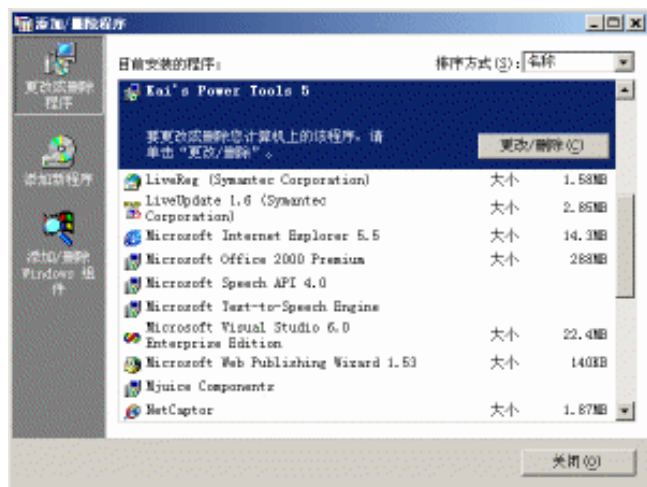


图 1.9 “添加/删除程序”对话框

(3) 系统开始删除 KPT 5，此时会弹出如图 1.10 所示的对话框，确认是否真的删除，选择“是”按钮确认，选择“否”按钮取消。

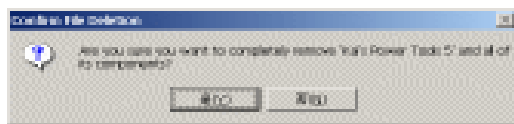


图 1.10 确认删除对话框

1.1.3 KPT 5 滤镜的功能与效果概述

KPT 5 由 KPT 5 Blur、KPT 5 Noize、KPT 5 Radwarp、KPT 5 Smoothie、KPT 5 Frax4D、KPT 5 FraxFlame、KPT 5 Fraxplorer、KPT 5 FiberOptix、KPT 5 Orb-It 和 KPT 5 ShapeShifter