

图书在版编目(CIP)数据

第一次养金鱼就上手/魏文志等编著. —南京: 江苏
科学技术出版社, 2006.7

ISBN 7-5345-5022-X

I. 第... II. 魏... III. 金鱼—鱼类养殖
IV. S965.8

中国版本图书馆 CIP 数据核字 (2006) 第 074257 号

第一次养金鱼就上手

编 著 魏文志 罗方妮 严美娇 李 丽

责任编辑 郁宝平

责任校对 苏 科

责任监制 张瑞云

出版发行 江苏科学技术出版社(南京市湖南路47号, 邮编: 210009)

网 址 <http://www.jsjpub.com>

集团地址 凤凰出版传媒集团(南京市中央路165号, 邮编: 210009)

集团网址 凤凰出版传媒网<http://www.ppm.cn>

经 销 江苏省新华发行集团有限公司

制 版 南京紫藤制版印务中心

印 刷 丹阳教育印刷厂

开 本 880 mm × 1 230 mm 1/24

印 张 5.5

字 数 99 000

版 次 2006年7月第1版

印 次 2006年7月第1次印刷

标准书号 ISBN 7-5345-5022-X/S·777

定 价 12.00元

图书如有印装质量问题, 可随时向我社出版科调换。

目 录

一、选个漂亮的
金鱼来养

1. 认识一下金鱼 / 2
2. 饲养金鱼前要了解哪些基本知识 / 3
3. 金鱼的头形有哪些 / 3
4. 金鱼的眼形有哪些 / 4
5. 金鱼的鳍形有哪些 / 5
6. 金鱼的体色有哪些 / 7
7. 金鱼的鳞片有几种 / 7
8. 金鱼的家族 / 8
9. 短时间外出时金鱼怎么办 / 15
10. 选个喜爱的品种来养 / 16

11. 选择良好条件下养殖的金鱼来养 / 16
12. 选择健康无伤的金鱼来养 / 16
13. 选择体形优美的金鱼来养 / 17
14. 选择品种特征明显的金鱼来养 / 17
15. 选择器官特征明显的金鱼来养 / 18
16. 家庭饲养金鱼如何搭配 / 22
17. 金鱼能和热带鱼、锦鲤混养吗 / 23

二、把金鱼运
回家

1. 制定好运输计划 / 25
2. 选择最佳的运输时间 / 25
3. 准备好运金鱼的水 / 26
4. 运输前锻炼金鱼的适应能力 / 26

5. 做好金鱼的挑选检验工作 / 27
6. 如何进行短途运输 / 27
7. 如何进行长途运输 / 27
8. 金鱼到家后怎么办 / 30

三、金鱼的美食

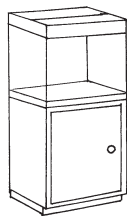
1. 不同年龄阶段的金鱼需要不同的食物 / 32
2. 捞取动物性饵料饲喂金鱼 / 33
3. 找些植物性饵料饲喂金鱼 / 37
4. 在家中培养动物性饵料 / 38

5. 用家庭剩下的食物饲喂金鱼 / 41
6. 购买现成的配合饵料饲喂金鱼 / 42
7. 家庭也可制作配合饵料 / 43

四、为金鱼创造舒适的环境

1. 生水、新水、陈水、老水和回清水有何区别 / 46
2. 什么样的水适合饲养金鱼 / 47
3. 雨水能养金鱼吗 / 48
4. 为金鱼提供适宜的水温 / 49
5. 为金鱼提供适宜的光照 / 49
6. 为金鱼提供良好的水质条件 / 50
7. 水中会有哪些有害物质 / 51
8. 做好水质的监测工作 / 53
9. 你会为金鱼换水吗 / 54
10. 学会使用水质调节剂 / 56

五、帮你养好金鱼



- (一) 陶盆饲养金鱼 / 58
 1. 陶盆饲养金鱼的好处 / 58
 2. 选择一个好的陶盆容器 / 58
 3. 陶盆内放养多少金鱼较合适 / 60
 4. 放养金鱼的方法 / 61
 5. 投饵有技巧 / 62
 6. 陶盆养鱼换水法 / 63
 7. 饲养管理要诀 / 64
- (二) 水族箱饲养金鱼 / 65
 1. 水族箱有几种类型 / 65
 2. 选一个喜欢的水族箱 / 65
 3. 准备好水族箱内的装饰物 / 66
 4. 选择合适的水草 / 70
 5. 为水族箱配好配件 / 73
 6. 水族箱放在什么位置好 / 77
 7. 装扮水族箱 / 77
 8. 你的水族箱能放多少金鱼 / 79
 9. 投饵技巧 / 80
 10. 你会为水族箱换水吗 / 81
 11. 管理好水草 / 82
 12. 清洁金鱼房间卫生 / 83
- (三) 利用庭院饲养金鱼 / 84
 1. 怎样建造鱼池 / 84
 2. 用水的处理 / 85
 3. 放养之前的清池 / 85
 4. 放养的方法 / 85
 5. 饵料投喂技术 / 86
 6. 水质管理 / 86
 7. 饲养管理方法 / 87
 8. 防暑与越冬 / 90
 9. 预防敌害 / 90



六、繁殖鱼宝宝

1. 金鱼的繁殖习性 / 92
2. 雌雄亲鱼的区别 / 92
3. 挑选金鱼的双亲 / 93
4. 亲鱼的培育方法 / 94
5. 金鱼发情的迹象 / 96
6. 营造好产卵环境 / 96
7. 自然繁殖金鱼 / 97
8. 人工繁殖金鱼 / 98
9. 人工繁殖的好处 / 100
10. 受精卵的孵化管理 / 100
11. 金鱼幼儿的养育 / 102
12. 筛选幼鱼的方法 / 103

七、让你的金鱼更健康

1. 做好清洁与消毒工作 / 105
2. 学会使用药物预防 / 105
3. 备些常用药物 / 106
4. 你知道金鱼会生哪些病吗 / 108
5. 如何尽早知道金鱼有病 / 108
6. 病毒性疾病如何治疗 / 109
7. 细菌性疾病如何治疗 / 111
8. 真菌性疾病如何治疗 / 114
9. 寄生虫疾病如何治疗 / 115
10. 非传染性鱼病如何治疗 / 118

八、饭后闲话

1. 金鱼的故乡在哪里 / 122
 2. 金鱼与佛教的因缘 / 122
 3. 饲养金鱼乐趣多 / 123
 4. 金鱼的性格让你觉得它可爱 / 124
 5. 金鱼能活多长时间 / 124
 6. 金鱼体色为何丰富多彩 / 125
 7. 金鱼的体色为什么是变化的 / 125
 8. 如何辨认金鱼的年龄 / 126
 9. 金鱼是如何进行命名的 / 126
-

一、选个漂亮的金鱼来养

1

认识一下金鱼

金鱼属脊索动物门中的鱼纲、鲤形目、鲤科、鲫属,它的身体结构与鲫鱼相似。

金鱼的体分为头部、躯干部、尾部。鳃孔以前是头部,肛门以后是尾部,鳃孔和肛门之间是躯干部。

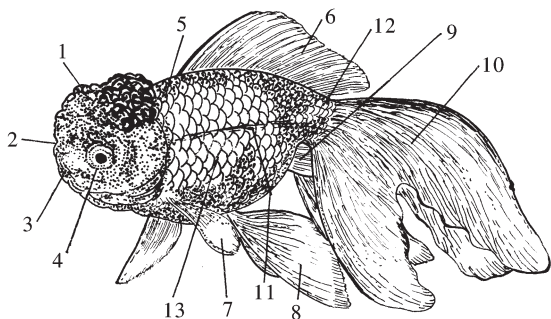
头部有口、鼻、耳、眼等器官。金鱼的头部没有鳞片,上有一对没有眼帘的眼睛,在眼部的上面有一对鼻孔,口角没有触须。金鱼口里并无牙齿,但咽喉上有咽喉齿,排列成一行,用以磨碎食物。头侧部的鳃用来呼吸,金鱼靠溶解在水中的氧气维持生命,所以水流必须经过鱼鳃才能做气体交换。

躯干和尾部覆盖着鳞片,像瓦片,前面鳞片的后端覆盖着后面鳞片的前端。鳞片能使身体呈流线型

及保护皮肤。皮肤内有腺体分泌黏液,防止身体受细菌感染和减低摩擦。初生金鱼没有鳞片,大约孵化后1个月才开始长出鳞片,当鳞片脱落时,会由新鳞片补充。

金鱼身体两侧有侧线,由鳃盖后缘伸展至尾柄,是一管状的感觉器官,内有感觉细胞。侧线负责探测水中震荡的幅度,以便做出适当的反应。侧线的灵敏度很高,水中轻微的震动金鱼都能察觉到。

金鱼的背、胸、腹、尾部分别有背鳍、胸鳍、腹鳍、尾鳍。鳍由硬骨支撑的皮肤组成,共分为两大类:一是奇鳍,又叫中央鳍,长在鱼体中央部位,包括背面的背鳍、尾后的尾鳍及腹部肛门后的臀鳍。背鳍具有一明显的长刺,臀鳍的刺较短,两者后缘均具锯齿。二是偶鳍,偶鳍对生,只有两种,即鳃盖后的胸鳍和腹部的腹鳍。就广义而言,鳍的作用是游动及平衡的器官;若以狭义的解释,则各种鳍的用处皆不相同。如中央鳍的作用是平衡鱼体,防



金鱼的体结构

1. 头 2. 鼻 3. 口(吻) 4. 眼 5. 鳃盖 6. 背鳍 7. 胸鳍
8. 腹鳍 9. 臀鳍 10. 尾鳍 11. 侧线 12. 尾柄 13. 鳞片

止头尾左右摆动和左右滚动。又如伸展胸鳍,利用水的阻力可把游动的鱼体弄停。若是只伸展一面的胸鳍,遇到阻力后,鱼体会改变方向,游向伸展胸鳍的一方。腹鳍亦能像胸鳍那样控制鱼身。金鱼的尾鳍是最主要的推进器官,使其平稳地向前游动。

金鱼的饲养是一门学问,作为初养者虽然不需要了解关于金鱼的非常深的专业知识,但下面几个方面的内容还是要了解的:

一是金鱼的习性,因为任何动物的养殖都要依据它的自身习性进行,包括金鱼的身体结构、生活习性、食性、生长特点、繁殖习性等。

二是金鱼饲养需要的饵料、设备和相关的工具。

三是金鱼的饲养管理及疾病防治的基本知识。

前面已经介绍了金鱼的身体结构及一些基本知识,在后面的内容中将逐步介绍金鱼的生活习性、选购,饲养过程中的食物来源、饲养设备和方法、繁殖、疾病防治等知识。相信在本书的指导下,您会逐渐成为养殖金鱼的高手。

2

饲养金鱼前要了解哪些基本知识

(1) 平头形

平头形头部小且平坦,没有肉瘤,略呈三角形,和野生鲫鱼形状相似。

(2) 鹅头形

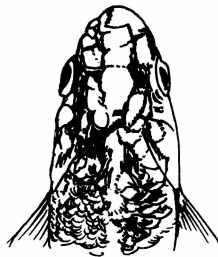
鹅头形又称高头形。在头顶上长有肉瘤,但不超过眼睛的下部。肉瘤就像鹅头上的肉冠,故称为鹅头。鹅头形金鱼,以肉瘤发达隆起呈四方形为好。

(3) 狮头形

狮头形金鱼头大而圆,头顶长有肉瘤,像是戴着一顶帽子。除此之外,鳃盖、眼睛和嘴周围也长满了肉瘤,

3

金鱼的头形有哪些



平头形

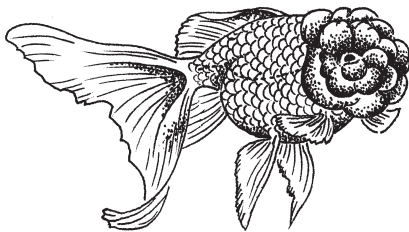


鹅头形

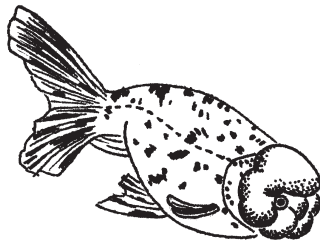
就像狮子般,故称之为狮头。

(4) 虎头形

虎头形金鱼无背鳍,头部肉瘤平均分布在整個头部,头顶上没有明显突出的肉瘤,有时虎头形金鱼的肉瘤会遮盖住整个头部,甚至眼睛也被发达的肉瘤所掩盖。



狮头形



虎头形

4

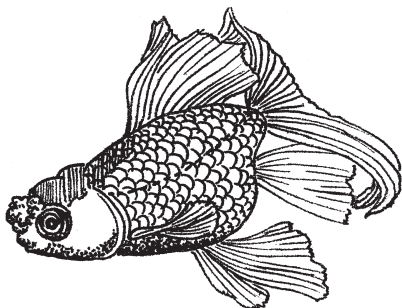
金鱼的眼形有哪些

(1) 正常眼

眼睛和鲫鱼眼相似,不凸出,眼球藏进头部不外露,有些品种两边眼睛的颜色不相同。大部分金鱼皆属此类。

(2) 龙眼

眼球较大,像龙的眼睛般伸出体外,龙眼的形状有葡萄形、梨形、球形及算盘形。龙眼并不因它的大眼睛而使视力特别好,相反,它比正常眼的金鱼视力差得多,导致它常常依靠嗅觉和味觉寻找食物。好的龙眼品种为龙眼大且圆,似算盘珠状突出眼眶,左右匀称。



龙眼

(3) 望天眼

望天眼与龙眼相似,都比正常眼大,眼球部分凸出于眼眶之外,所不同的是望天眼的瞳孔向上转了90度,两眼朝向天空,亦称朝天眼,又可称为顶天眼。还有一种在望天眼的外侧带有一个半透明的大水泡,这种眼称为朝天泡眼,当你由上往下俯视时,可以看到它奇特的眼睛。好的望天

眼要双珠乌黑,向头顶平翻,整个眼球突出眼眶骨且左右对称。

(4) 水泡眼

水泡眼指两侧眼球下方,各长出一个大水泡,内藏半透明液体。水泡眼游动时,水泡会左右晃动,好像会破掉似的。这种眼的眼眶与龙眼一样大,但眼球却同正常眼的一样小(水泡细小而不能颤动者称为蛙头。有些品种两边眼睛的颜色不相同,两个水泡的颜色亦不相同)。好的水泡眼要两泡柔软而透明,圆大且左右对称。



望天眼

水泡眼

金鱼除色泽外,就算鳍的变化最大了,它们的鳍大多变为宽、长,也有的退化或短小,或分裂成双叶、四叶等,臀鳍则有单、双之分,也有无臀鳍的。鳍的变化是区别金鱼品种的主要特征之一。

(1) 尾鳍

金鱼尾鳍形状的变化很大,基本上可分为单尾和双尾两种。单尾金鱼的欣赏价值不高。双尾亦称为开放尾,在胚胎期肛门后的皮肤分叉,发育成开放尾,根据分叉的多少,又可分为下列几种:

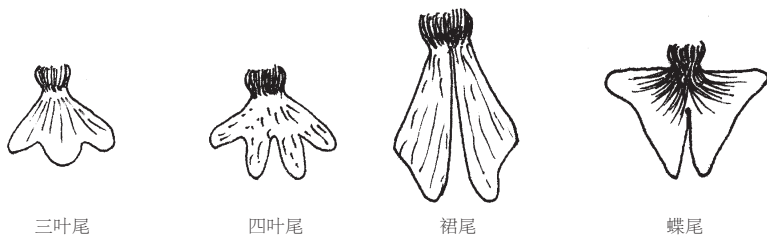
◎二叶尾。特化为裙尾和蝶尾。

◎三叶尾。三叶尾的金鱼上面两片尾叶相连,下面则分开,形成三叶尾。

◎四叶尾。四叶尾金鱼有4片尾叶,上下各2片。

5

金鱼的鳍形有哪些



尾鳍介于三叶尾和四叶尾之间还有许多变化，尾叶端呈尖形、圆形及方形，且尾鳍的长度和宽度也有很大差异。

(2) 背鳍

金鱼分为有背鳍的种类和无背鳍的种类两种。

◎有背鳍种类。一般文种金鱼、草金鱼、部分龙睛、高头、狮头等均有背鳍，且背鳍较宽大。

◎无背鳍种类。也称为蛋种金鱼。蛋种金鱼的背部圆滑，无背鳍，身短，略呈蛋形，尾鳍分成左右相等的两叶。

◎有残缺背鳍的种类。即背鳍没有完全退化掉，还存有几根鳍条，这种金鱼一般在幼鱼时就被淘汰了。

(3) 臀鳍

金鱼的臀鳍位于肛门之后，有的种类具有单臀鳍(例如草金鱼)，在其他各品种中，不同的个体有双臀鳍的，也有单臀鳍、上单下双或无臀鳍的，有些金鱼则完全没有臀鳍，而具有短尾柄。一般人认为有双臀鳍的为优良性状，但具单臀鳍的个体并不被淘汰，没有臀鳍的个体一般在幼鱼时就被淘汰了。

(4) 胸鳍

金鱼靠近鳃盖处长有1对胸鳍，胸鳍的变异有短的和长的之分。

(5) 腹鳍

在胸鳍与臀鳍之间长有1对腹鳍，虽然起不到游泳的作用，却可以用来做出准确的机动动作。鱼健康时，腹鳍向外伸展，当腹鳍收缩靠近腹部时，说明此鱼的健康状况出现问题，需要引起足够的重视。腹鳍的变异有短的和长的之分。

6

金鱼的体色有哪些

金鱼的体色可有以下几大类：

(1) 单色

单色金鱼有一种纯净感,其色彩有红、橙、金、黄、白、蓝、紫、黑、铁等。

(2) 双色

两种颜色互相搭配,也会产生绝佳的美感,其色彩有红白、红黑、红蓝、红古铜、蓝古铜、黑白、古铜白等。

(3) 多色

各种颜色混杂在一起,不过主要还是以红、蓝、白、黑、橙等色为主。多色金鱼的要求是颜色虽多,但不混乱,其色彩有红黑白、红蓝白、古铜蓝白、五花(红、蓝、白、黑、橙)等。

7

金鱼的鳞片有几种

(1) 正常鳞

正常鳞片与野生鲫鱼相同,因有色素细胞和反光体存在,所以呈现出各种新颖的颜色。大多数金鱼的鳞片属正常鳞。

(2) 珍珠鳞

正常的金鱼都有圆鳞,但有的金鱼鳞片呈球形,含大量石灰质,比一般鳞片硬,称为珍珠鳞,通常称其为珍珠。珍珠鳞的金鱼在饲养时,水族箱内不要有任何尖锐的物品,以免鳞片摩擦而掉落。鳞片的中央部分向外凸起,且颜色较浅,似粒粒珍珠镶在鳞片上。珍珠类金鱼头尖体圆,形似皮球,鳞片粒粒外突,排列整齐,光亮者为上乘。

(3) 透明鳞

透明鳞片虽与正常鳞相同,但没有色素细胞和反光体,看起来犹如一层玻璃,可以透过鳃盖看见红色的鳃,透过体壁看见内脏器官,这种鳞称为透明鳞。有人认为此种鱼无鳞,其实是有鳞片的。

(4) 半透明鳞

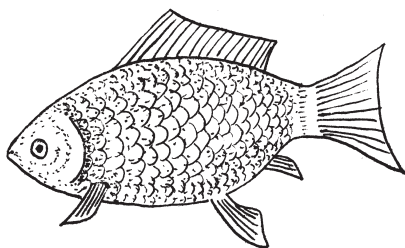
鳞片以透明鳞为主,夹杂少量具反光体的正常鳞片。

8

金鱼的家族

金鱼的主要品种按传统分类的方法分为草种金鱼、文种金鱼、龙种金鱼和蛋种金鱼四大品种。

(1) 草种金鱼



草种金鱼

草种金鱼体形近似野生鲫鱼，身躯呈流线型或纺锤形，有背鳍或单尾鳍，眼睛为正常眼。尾鳍有短尾和长尾之分，短尾者一般称草金鱼，长尾者称长尾草金鱼或称燕尾（国内有些品种的尾鳍和家燕的尾羽相似，因此得名）。短尾草金鱼和野生鲫鱼一样，都具有相同的流线型身体和单尾鳍，游动迅速，身体强健，抵抗力及适应能力都很高，是初养者的入门品种，非常容易

饲养。经长期驯养后，此种金鱼能随着人的呼声列队而游，若喂以食物，则群集水中争食。常见于园林池塘内的草金鱼，色泽有红、白、花斑等。

草种金鱼是最早出现的金鱼品种，约在晋朝(265~420年)发现，其他金鱼品种都是由此演化而成的。

草种金鱼常见种类及特征：

◎金鲫。身体侧扁，呈纺锤形，尾鳍较短，单叶，呈凹尾形，全身均为橙红色，是最古老的金鱼品种。

◎草金鱼。直接起源于金鲫。身体侧扁，呈纺锤形，尾鳍较长，双叶或三叶，不分开，呈燕尾形或菱形，全身均为红色。

◎红白花草金鱼。身体侧扁，呈纺锤形，尾鳍较短，单叶，呈凹尾形，头部和身体上方红色和白色斑纹。

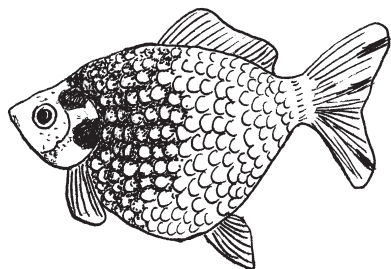
(2) 文种金鱼

文种金鱼主要特征是体短而圆，头平而窄，嘴尖，眼小，大尾，各鳍发达，背鳍高耸而长，胸鳍和腹鳍长而对称，尾鳍四叶且中间开缝，形似“文”字而得名。体色多为红、白、紫、蓝、黄、五色杂斑等。

文种金鱼是由草种金鱼选种交配而来，但和草种金鱼比起

来，文种金鱼的体形较宽较短，有背鳍及开放尾鳍。主要有高头(又称帽子)、珍珠和文鱼几种。

◎高头。体短且圆，头宽，头顶上生长着肉瘤堆，似草莓状，从其肉瘤堆的生长部位和发达程度来分，又可分为鹅头形和狮头形。依其体色又可分为红高头、紫高头、蓝高头、黄高头、红白色高头、紫蓝花高头、五花高头、软鳞红白花高头等。



文种金鱼

◎珍珠。又名珍珠鳞。头尖而腹部膨大，体短而圆，形似橄榄，鳞呈珍珠形，故得名。珍珠有球形、橄榄形两类，还有大尾和短尾之分。球形珍珠是最独特的体形，头小而尖，各鳍均短小，故鱼体近似圆球，是珍贵品种。按其体色分有：红珍珠、紫珍珠、五花珍珠及其变异品种、红龙睛珍珠、五花龙睛珍珠和红珍珠翻鳃水泡以及红光背珍珠。

◎文鱼。是金鱼中的古老品种，直接起源于草金鱼。头尖，腹部膨大而体短，正常鳞片，背鳍高耸，尾鳍长大，全身通红。代表品种有红文鱼、红白花文鱼，现在已经少见。

文种金鱼重要种类及特征：

◎红高头。头上长有肉瘤堆，鳃盖、鼻中隔正常。全身红色。

◎五花高头。头上有肉瘤堆，鳃盖、鼻中隔正常。全身以红色为底色，镶有蓝、白、黄、黑各色斑点；或以蓝色为底，镶有红、白、黄、黑各色斑点。其色彩、图案极美，以蓝底镶红、黄斑点比例大的最为悦目。

◎红白花高头。头部生有草莓状肉瘤。体表花纹由大小和形状不规则的红白色斑块组成。

◎软鳞红白花高头。有薄而嫩的软鳞，全身都有红、白斑分布，两眼乌黑闪亮，是金鱼中的珍贵品种。

◎红头高头。身躯银白色，头顶部的肉瘤为红色，似鹤顶红冠，故又名鹤顶红，也称“红运当头”。在人们心目中它是幸福、吉祥、福寿双全的象征，深受人们的喜爱。

◎黄头高头。身躯为白色,头顶部的肉瘤为黄色。

◎朱顶紫罗袍。是由紫高头变异而成,身躯深紫色,仅头顶肉瘤部分鲜红艳丽,形态端庄文静,雍容华贵,是金鱼中的珍贵品种。

◎玉顶紫罗袍。头部的草莓状肉瘤洁白如玉,身躯深紫色。

◎玉印头。又名玉顶高头,由红高头变异而成。全身通红,仅头部正中生有银白色的肉瘤堆,像一枚方正的玉印,非常稀少,很名贵。

◎墨狮头。由高头变异而成。头部肉瘤发达,显得很厚实,且从头顶部直接下延至两颊颞包及鳃盖,常使嘴、眼凹于肉瘤之中,因酷似威武之雄狮且全身乌黑而得名。

◎红高头翻鳃。头部具有肉瘤堆,鳃盖翻转,鼻中隔正常,全身红色。

◎红珍珠。体色朱红或者橙红,鳞呈白色或米黄色突起,形似珍珠,且排列整齐,在游动时闪烁着珍珠般的光彩。

◎紫珍珠。身体紫色,闪耀着深褐色或紫铜色光泽,珍珠鳞淡黄色,两色相映,颇有古色古香之风貌。

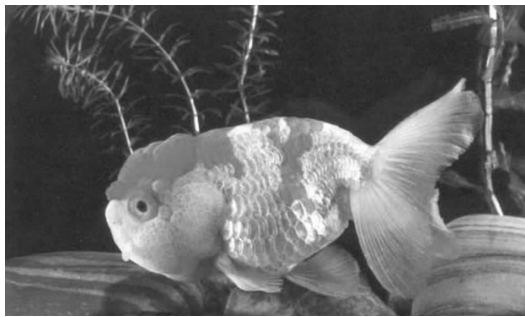
◎五花珍珠。具珍珠之特征,只是体表颜色由红、白、黄、蓝、黑等不规则之斑纹所组成。

◎墨龙睛珍珠。全身乌黑闪光,珍珠鳞亦为黑色,与鱼体浑然一体。两个算盘珠似的大眼睛又很像是龙睛。其他特征同红珍珠。

◎红龙睛珍珠。具有龙睛鱼和珍珠鱼的特征,全身通红。

◎红珍珠翻鳃水泡。体色鲜红,珍珠鳞米黄色,异常醒目。它集珍珠、翻鳃、水泡3个品种的特征于一身,所以很珍贵。

◎红光背珍珠。无背鳍,鳞呈乳突状,全身红色。



(3) 龙种金鱼

龙种金鱼最突出的地方就是眼睛，其眼球特别发达，突出于眼眶之外，很像龙的眼睛，所以又称之为龙睛金鱼。

龙种金鱼被认为是“正宗”的中国金鱼。其主要特征是体形粗短，头宽而平，两眼突出于眼眶之外，眼球膨大。鳞圆而大，臀鳍和尾鳍都成双并伸长，胸鳍呈三角形，背鳍高耸，为金鱼的主要品种。

龙种金鱼凸出的眼眶是寄生虫的理想寄生地，在日常饲养中最容易受细菌感染或遭机械性损伤，眼球一旦脱落或受伤，即失去原有的观赏价值。

龙种金鱼重要种类及特征：

◎红龙睛。通体红色，具有龙种鱼的特征，是龙种鱼中最普通的品种。

◎墨龙睛。通身乌黑，背部尤其显著，有“黑牡丹”之称。好的品种乌黑闪光，像黑绒墨缎。

◎蝶尾龙睛。具有龙睛鱼的特征，惟独其尾部似蝴蝶。

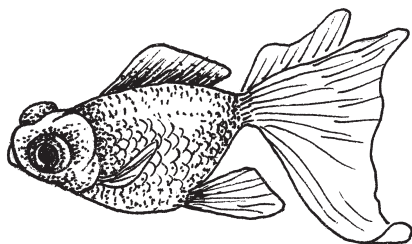
◎紫龙睛。整个鱼体呈紫铜色，饲养得体的话，还能发出耀眼的紫铜色金属光泽，是较为珍贵的品种。

◎蓝龙睛。体色有浅蓝、深蓝之分。游动时，鳞片会闪闪发光，姿态恬静、高雅、优美，颇受人们喜爱。

◎五花龙睛。是由透明鳞类的金鱼与各色龙睛鱼杂交而形成的品种。大部分为透明鳞片，少部分为正常鳞，头部、体部的色彩必须有红、黄、黑的斑点；有的以红色为底色，镶有其他色彩的斑点，光彩夺目。基色为蓝色的品种更为珍贵。

◎紫蓝花龙睛。是以紫龙睛和蓝龙睛杂交而成的品种，以蓝色为底色，镶有不规则的褐色斑纹，素而不淡，颇具风格。

◎十二红龙睛。身体银白，独以4叶尾鳍、2片胸鳍、2片腹鳍、2个眼球和背鳍、吻等12处呈红色而得名。其色白得洁净，



龙种金鱼

红得艳丽,十分悦目,是比较珍贵的品种。

◎喜鹊花龙睛。鱼体以蓝色为基色,头、吻、眼球、尾鳍则均为蓝中透黑,隐约透光,腹部银白鲜亮,图案黑白分明,酷似喜鹊的颜色。其姿态俊俏动人,但在饲养过程中易褪色,故以其色泽稳定者为上品。

◎熊猫金鱼。是由墨蝶尾培育而成的。身体较短而圆,尾鳍蝴蝶状,除腹部和两侧各有一块银白色斑块外,头、眼、胸鳍、背鳍、腹鳍、臀鳍均为黑色,有的眼睛周围还有道白圈,黑白分明,酷似熊猫。其姿态憨厚而端庄,甚招人喜爱。

◎透明鳞龙睛。有背鳍,鳞片透明,颜色多为红、白色。

◎龙睛球。具龙睛和绒球的特征。鼻中隔特别发达,凸出于鼻孔之外,形成两个肉瓣似的绒球。在游动时左右摆动,十分动人。龙睛球根据其体色可以分为红龙睛球、墨龙睛球、紫龙睛球、蓝龙睛球、紫蓝花龙睛球、红白花龙睛球、喜鹊花龙睛球、朱球墨龙睛球等多种。

◎四球龙睛。具有龙睛球的特征,只是鼻中隔变异为4个球凸出于鼻孔之外,故得名四球龙睛。其体色与绒球的颜色相同,但也有不



一致的。

◎红头龙睛。身躯洁白如银。惟有其头顶朱红如血,红、白鲜艳悦目,背鳍高耸,尾长而大。游动时姿态柔美,飘忽而美丽。

◎龙睛高头。两眼之间的头顶部分生长有肉瘤堆,似草莓状,以肉瘤发达厚实、位置端正者为上品。依据其体色,可以分为紫龙睛高头、蓝龙睛高头、红龙睛高头、白龙睛高头、红白花龙睛高头、紫蓝花龙睛高头、墨红花睛高头、朱砂眼龙睛黄高头等。

◎红龙睛虎头。特征基本上与红龙睛高头相同,只是其

头部之肉瘤发达,除头部被肉瘤包裹着外,还下延向两侧颊颞,致使口也被包裹而显得有些凹陷。

◎红龙睛狮头。特征基本同红龙睛虎头,只是肉瘤更为发达,隆起得更为厚实。

◎墨龙睛狮头。特征同红龙睛狮头,只是全身乌黑似缎,被视为珍品。

◎龙睛翻鳃。具有龙睛鱼特征,只是鳃盖向外翻转,部分鳃丝露出。根据其体色,可以分为红龙睛翻鳃、墨龙睛翻鳃、蓝龙睛翻鳃、五花龙睛翻鳃等。

◎龙睛球翻鳃。是龙睛翻鳃的变异品种,除具有龙睛翻鳃的特征外,鼻中隔变异呈绒球状,凸出于鼻孔之外。根据其体色可以分为红龙睛球翻鳃、紫龙睛球翻鳃、蓝龙睛球翻鳃、墨龙睛球翻鳃、五花龙睛球翻鳃等。

◎望天鱼。是龙睛鱼的变异品种。眼球向上转90度角,瞳孔朝上,背鳍消失,眼圈晶亮。根据其体色可以分为红望天、蓝望天、红白花望天、朱鳍白望天等。

◎望天球。是望天鱼的变异种,主要特征是鼻中隔变异呈绒球状凸出于鼻孔外面而得名。依据体色可以分为红望天球、五花望天球等。

◎红龙背。无背鳍,瞳孔侧向,鳃盖、头部、鼻均正常。头、体均为红色。

◎红龙背球。除了鼻中隔变异呈绒球状凸出于鼻孔以外,其余的特征同红龙背。

◎红头龙睛高头翻鳃。有背鳍,鼻、鳞片正常,鳃盖向外翻转,部分鳃丝裸露在外,头上具有肉瘤堆,呈草莓状,色红,鱼体银白色。

◎红龙睛高头翻鳃。具龙睛高头特征,但鳃盖向外翻转,部分鳃丝外露,头体均为红色。

(4) 蛋种金鱼

蛋种金鱼主要特征为无背鳍,体形短而肥,背部平滑呈弓