

历史沿革



历史沿革

和布克赛尔蒙古自治县位于新疆维吾尔自治区准噶尔盆地的西北部，总面积为 30 589.2 平方公里。《新疆图志》卷六十四记有“和博克河、赛里山，是为两地，今和博克、赛里呼为一处，相沿已久”。

春秋战国及秦汉时期，和布克赛尔蒙古自治县境先后为塞种人、大月氏、乌孙的游牧地及匈奴蒲类后国。三国时代，因西域诸国互相攻伐，归入车师后王国。晋代为鲜卑人辖地。南北朝时属突厥汗国，为葛逻禄部的游牧地。县境内著名的库夏特乔鲁石刻人像，即为突厥人的杰作。唐显庆四年（659），属回纥汗国所辖。长安二年（702），武则天在庭州设置北庭大都护府，和布克赛尔归大都护府下属的昆陵都护府管辖，汉族士兵开始在这里驻守、屯垦。西辽延庆四年（1127）属契丹人所建西辽汗国即哈喇契丹所辖，称为“霍勃（火亨）”是历史文献出现最早的地名。1218 年成吉思汗征服西辽，元太祖二十年（1225）成吉思汗分封诸子，此地为三子窝阔台封地。

的一部分曰“霍博”。1227年成吉思汗病逝时窝阔台驻牧叶密立城（今新疆额敏县）一带，从霍博前往会丧，后窝阔台继承汗位，其原封地之一的霍博赐给其子贵由汗。元世祖忽必烈在新疆设立行尚书省后归别失八里行省。1280年归阿力麻里行省，后归入察合台汗国。1389年归属察合台后裔建立的别失八里国。15世纪初成为西部蒙古卫拉特的游牧地。16世纪为土尔扈特游牧地，土尔扈特西部牧地已达额尔齐斯河中游西岸草原。1620—1630年间在首领和鄂尔勒克的率领下，从塔尔巴哈台的雅尔（今哈萨克斯坦乌尔扎尔）出发，越过哈萨克草原，渡过乌拉尔河，来到当时俄国还没有完全控制、人烟稀少的伏尔加河下游各支流沿岸原金帐汗国首府萨来的南方，建立了东起乌拉尔河、西到顿河、南滨里海和黑海、北至萨拉托夫的土尔扈特汗国。清天聪八年（1635）准噶尔部巴图尔继任珲台吉后，准噶尔部势力日益壮大，迅速统一了新疆北部地区的卫拉特各部。准噶尔汗国建立，势力达到天山南北及中亚草原。以霍博克赛里为准噶尔汗国统治中心。崇德四年（1639），巴图尔珲台吉在和布克赛尔县城东南5公里处修建城堡一座——道尔本厄鲁特森木，作为准噶尔汗国的政治活动中心。1640年，巴图尔珲台吉邀集喀尔喀蒙古札萨克图汗为首的东西蒙古27

位首领在塔尔巴哈台会盟制定了《卫拉特法典》。经巴图尔努力，在很短时间里就在和布克赛尔建起 4 座庙宇，定此地为新都，并从南疆迁来一批维吾尔族农民散布北疆开荒耕种，发展粮食生产，给游牧部族做种植示范，解决民食。1671 年巴图尔第六子噶尔丹称汗，将政治中心迁移到伊犁河谷后，虽准噶尔部的策旺阿拉布坦一度据霍博克赛里，但它仍逐渐衰落，1757 年清政府平定了准噶尔贵族叛乱，该地属塔尔巴哈台参赞大臣辖制。

乾隆三十五年（1770）秋，居住在伏尔加河下游的土尔扈特部首领渥巴锡不堪沙俄欺压，与堂侄策伯克多尔济等人商议，决定率部东返故土。这年冬暖，伏尔加河未结冻，因叛徒告密，河北岸一万多户无法渡河。1771 年 1 月 17 日渥巴锡毅然率领河南岸 3.3 万余户 16.9 万多人踏上了重返故乡的征程，沙俄女皇叶卡特琳娜二世十分震怒，命令大批哥萨克先遣队追击土尔扈特部，并对留在河北岸的一万余户土尔扈特人采取严加防范的措施。东归的土尔扈特人突破了俄军的阻截，克服了恶劣的自然气候，摆脱了哈萨克、巴什基尔等部族的堵截抢掠，历尽千辛万苦，付出惨重代价，终于在乾隆三十六年（1771）六月底七月初，进入中国境内。完成了本世纪人类最后一次大迁徙，余 7 万余众，回到了祖国的怀抱。

1771年9月，乾隆帝在热河木兰围场和避暑山庄等地召见了渥巴锡等人，封渥巴锡为卓哩克图汗，策伯克多尔济为布延图亲王。乾隆帝还亲自撰写了《土尔扈特全部归顺记》和《优恤土尔扈特部众记》两块碑文，这两块巨大石碑至今屹立在承德避暑山庄外八庙内。策伯克多尔济所率的3旗2151户9565人被清政府安置到纳穆（今和布克赛尔县纳木郭勒，即白杨河）冬天移往霍博克赛里一带，称“旧土尔扈特北路”。1772年，和布克赛尔亲王辖地分为3个霍勋（旗），各霍勋又辖不等数的苏木。札萨克左旗辖4个苏木，居住于今铁布肯乌散乡一带，由策伯克多尔济之弟阿克萨哈勒管辖；札萨克右旗（祖尔嘎苏）辖6个苏木，居于今查干库勒乡一带，由策伯克多尔济管辖；中旗（王根霍勋）辖4个苏木，居于今莫特格乡一带，由策伯克多尔济之弟奇哩布管辖。1775年清政府又将旧土尔扈特部加以调整，划分为东、南、西、北四路，分设四盟长，策伯克多尔济被封为“乌纳恩素珠克图旧土尔扈特北部盟长”。该部从策伯克多尔济亲王受封为盟长始，到巴尔吉提（女）亲王止，经历了9个亲王的统治。1790年，阿巴克烈部首领库库岱进京朝见，乾隆皇帝赐封其为“镇国公”。1801年，清政府理藩院向和布克赛尔喇嘛昭颁发钦赐庙匾一块，赐名为“普恩寺”。1886年，

原在俄属境内游牧的哈萨克乃蛮部的阿木日、铁来米提、加百木三部落迁入和布克赛尔放牧。

民国时期，和布克赛尔继续保持亲王统治制度。为加强迪化（今乌鲁木齐市）与承化（今阿勒泰市）的联络，于民国 4 年（1915）设和什托洛盖县佐，支应来往军需，处理民事诉讼。1929 年改县佐为和什托洛盖设置局；1941 年改称和丰设置局，设有治安、司法、邮政等机构；1944 年升格为县，依旧为亲王管理北部，县管理南部，县制与札萨克制并存，同年省政府决定将和丰县政府由和什托洛盖迁往蒙古王爷的所在地敖包特——今和布克赛尔镇所在地。1944 年 4 月，被省政府强募的 100 名蒙古族新兵在开往福海途中，由喇嘛夏力汗·宗古鲁策动于乌伦古湖举行武装起义，起义者返回攻打县城，遭到国民党驻军一个团攻击，被迫退往松树沟进行游击活动。1945 年 8 月 18 日三区革命部队解放和丰，建立了三区革命政权和丰县政府，隶属塔城专区。在战乱中逃奔到额敏县的亲王之孙女巴尔吉提与三区革命部队一同回到和布克赛尔。1946 年 1 月，三区政府正式批准巴尔吉提为亲王，并发给“和布克赛尔亲王巴尔吉提印鉴”，但此时的亲王权力已不像其先祖那样大了。三区革命时期，和丰县政府设 3 个千户长：千户长下又设 18 个百户长。1948 年巴尔吉提出嫁，亲

王制从此在和布克赛尔结束。

新中国成立后,1950年4月,和丰县人民政府成立,1951年将转世再生的十四世夏律宛活佛迎进喇嘛庙,举行隆重的坐床仪式,授予“满吉”称号,接受老喇嘛巴克什的教育、培养。1951年11月,中国共产党和丰县委员会成立,县委和人民政府着手废除了千户长、百户长、亲王制度,先后在全县建立了区、乡、村三级人民民主政权,全县分为3个区、13个乡。

1954年9月10日,根据《中华人民共和国民族区域自治实施纲要》,新疆和布克赛尔蒙古自治区(县级)人民政府宣告成立,首届人民代表大会选出县级自治区主席、副主席;1955年2月5日,根据《中华人民共和国宪法》及新疆省的规定,将和布克赛尔自治区人民政府改为自治县人委;自治区(县级)人民政府的主席改为县长。

1955年9月成立经济羊场,归塔城专员公署直属,驻伊克乌图布拉克。1956年牧区进行社会主义改造,同年12月成立了第一个公私合营牧场阿拉嘎,第二年又先后成立了孜亚特扎姆、科克布吉力特、也尔屯吾落、巴特尔扎木、俞农阿勒等5个公私合营牧场。

1958年,全县在原有3个区、13个乡的基础上成立了4个人民公社。1959年,6个公私合营牧场

合并成 3 个牧场，随后在喇嘛庙拥有的牲畜基础上成立了四牧场。

1966 年，一、二牧场合并为一牧场，四牧场改为二牧场，三牧场名称不变，经济羊场与塔城种牛场和丰大队合并后改称国营牧场。至此，全县共有 4 个人民公社和 4 个牧场。自治县在卫星公社建立第一个国营机耕队。

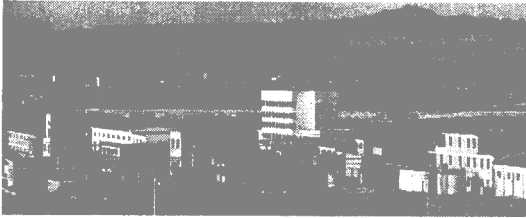
1975 年，卫星公社一大队升格为夏孜盖人民公社。1977 年，在团结人民公社西部一大队、原蒙古族王公统治中心及县境喇嘛教活动中心处，设置和布克赛尔城镇，管辖 5 个居民委员会。1978 年后，各公社、牧场分别改为以地名命名的单位，卫星、红星、红旗、团结分别改名为和什托洛盖、铁布肯乌散、查干库勒、莫特格，夏孜盖人民公社名称不变，同时县一、二、三牧场由公私合营性质改为国营性质，名称分别改为那仁和布克、巴嘎乌图布拉克、布斯屯格。至此全县辖 1 镇、5 个人民公社、4 个牧场，7 个大队、92 个生产小队。

1984 年，自治县开展政社分设、建立乡（镇）工作，实行乡村制。夏孜盖、铁布肯乌散、查干库勒、莫特格改为同名的乡人民政府。1984 年 9 月经自治区人民政府批准，和什托洛盖改为和什托洛盖镇，自治区人民政府 1984 年 11 月批准，原查干库勒乡人

民公社三大队升建为谢木那仁库热乡（1986年更名为巴音傲瓦乡）；国营牧场改名为伊克乌图布拉克牧场。原农区的12个生产大队根据聚居地划为57个村，原牧业上的26个牧业、草原、机耕队压缩为24个专业队。和布克赛尔镇建制不变，全县辖5乡2镇4个牧场84农牧业村队。

中共十一届三中全会召开后，和布克赛尔展开了腾飞的翅膀，农牧业推行家庭联产承包责任制。1986年，自治县实现农业总产值翻番，伊犁哈萨克自治州奖给锦旗一面，奖金1万元。牧业战胜自然灾害，年年增产增收。煤、盐、膨润土、黄金等矿产工业先后崛起，成为支柱产业。进入90年代，和布克赛尔由以牧为主的草原经济开始向工业为主导、农牧相结合的现代经济跨进。全县各项事业迅猛发展，蒸蒸日上。1997年，和布克赛尔蒙古族自治县总人口4.89万人，其中蒙古族占总人口的33.1%。

地 理 环 境



地理环境

地理位置

和布克赛尔蒙古自治县位于准噶尔盆地的西北部边缘，是新疆维吾尔自治区西北部的一个边境民族自治县。217 国道的柏油公路快捷方便地连通着县城与自治区首府。县境东接福海县，南在古尔班通古特沙漠与昌吉市、呼图壁县、玛纳斯县、沙湾县毗邻，西南接石油城克拉玛依市，西以白杨河为界与额敏县、托里县相连，西北与哈萨克斯坦共和国交界，北隔赛尔山与吉木乃县接壤。与 7 县 2 市 1 国连接的独特地缘优势，为和布克赛尔改革和发展提供了良好的外部环境。地理坐标位置北纬 $45^{\circ}20'$ — $47^{\circ}12'$ ，东经 $84^{\circ}37'$ — $87^{\circ}20'$ 之间，县境总面积达 30 589.2 平方公里，约占全疆总面积的 1.9%。

地 形

和布克赛尔蒙古自治县境内地形复杂多样。山地、丘陵、平原、荒漠,各有分布区域。生态环境依地形不同,呈现多姿多彩的局面。总的地势是北高南低。海拔最高点为北部赛尔山的木斯套峰,海拔 3 835 米 巍峨壮观 山顶终年积雪 增加了它迷人的魅力。南缘已干涸的玛纳斯湖,海拔 249 米 是县境地势最低点,和布克赛尔县从北到南的地形大致可分为 4 个区:

北部高山亚高山区 包括赛尔山、哈同山及铁布克山的海拔 1 800 米以上的部分。这里的主要地貌特征是山地坡度大,基岩裸露多,山顶平坦开阔,为冰川作用的准平原面。这一区域因降水较多,凉爽湿润。全区亚高山草甸和山地草甸发育较好,草场广袤,阴坡有片状聚生的落叶松林,苍翠挺拔,点缀其中,更增添了这片区域的柔美和生机。

和布克谷地区 位于赛尔山和哈同山之间的断陷谷地 海拔 1 200—1 800 米之间 东西长约 120 公里 西窄东宽 向布伦托海开口。它由南北不对称的洪积、冲积倾斜平原组成。谷地底部为泉水溢出带,形成草甸与沼泽。水波粼粼,牧草青青。和布克河发源流经这

一谷地。是全县牧业主产区、人口聚居区。

中部中低山区 包括哈同山的东部与南部 哈尔赛尔克山、阿尔格勒特山、萨勒布尔山、迪伦山等，这一区域海拔高度在 1 000—1 600 米。属哈同山的支脉，矿产品类蕴藏丰富，有极大的开采利用价值。

南部平原荒漠区 海拔一般在 1 000 米以下，系准噶尔盆地的一部分。这里气温高，降水少，光照充沛，土质肥沃。和布克河流入这一地区，经夏孜盖后，消失在准噶尔盆地中，形成夏孜盖干三角洲。这一区域在“引额济克”工程完工后，将成为大片新开发的处女地，绿洲欢歌将在这万古荒原奏响晨曲。

气 候

和布克赛尔县地处北纬内陆 远离海洋 属大陆性北温带干旱区。

北部山地的高山区 冷凉多冰雪。中低山区 冬暖夏凉 降水充沛 草木繁茂 冬季有明显的逆温带，适合牧业生产，个别区域有成片西伯利亚落叶松林。

北部山间谷地，同样具有冬暖夏凉明显的冬季逆温带的特征。适宜发展喜凉作物，是和布克赛尔县牧农结合区。

南部夏孜盖平原热量丰富，光照充足，无霜期

长 降水少 夏季炎热 宜种春小麦和喜温作物 是和布克赛尔县的主要农业区。每当夏季来临，滚滚麦浪，一望无边 金秋之际 人欢马啸，一派喜人的丰收景象。

由于和布克赛尔县地形地貌复杂多样，气候特点因地势高低而异。

南北部四季气候有不同：

南部夏孜盖地区春季升温较快，比较稳定。3月下旬积雪融化完，4月初冻土融化通。

北部春季升温快，但不稳定，寒潮活动多。积雪平均在4月9日融化完，4月25日冻土融化通，5月中旬是洪水期。

南部夏孜盖地区夏季高温炎热，平均气温 24.1°C 。北部夏季不太明显，但比较起来，气温仍然较高。平均气温 17.4°C 。南部夏孜盖地区秋季具有降温迅速的特点，11月有霜出现，结冰开始。

北部秋季降温快，寒潮活动开始，后期有霜出现，结冰开始。秋季平均气温 2.6°C 。夏孜盖地区冬季严寒，北部地区冬季寒冷漫长，降水少，冬季平均气温 -12.7°C 。总的来说和布克赛尔县日照充足，全年平均实际日照时数为3006.3小时，5—8月各月日照时数均大于305个小时。其中8月最多达310.5个小时。12月最少为161.1个小时。降水量

较少，分布不均，降水日数也不多，全年降水量总的分布趋势是北多南少，东西差异不大。

和布克赛尔县地势北高南低，因此气温东西方向变化较小，南北之间差异很大。北部气温低，从北向南气温逐渐升高。位于北部谷地的县城比南部夏孜盖一带地势高 800 米，年平均气温县城为 3.1°C ，而南部夏孜盖一带为 6.2°C 相差 3.1°C 。

全年以 7 月最热。北部历年平均气温 18.6°C ，平均最高气温 24.9°C ，1 月最冷，历年平均气温 -14.3°C 南部夏孜盖地区 7 月平均气温 25.4°C ，最高气温 32.8°C 最冷的 1 月平均气温 -17.9°C 。

由于和布克赛尔县境水的蒸发量大于降水量，因而全县农作物在生产季节需要依靠灌溉，使蒸发和作物需水量保持平衡。所以大搞水利建设是和布克赛尔农业大发展的重要一环。

由于地势高、地貌复杂 外界对和布克赛尔多有“一年一场风，从春刮到冬”的看法。和布克赛尔县北部地区冬季多晴朗天气，西风和北风较多，东风和南风较少。南部平原区全年由于风速较小，冬季多东北风。和布克赛尔县北部谷地中央因受山区气候影响 无霜期较短 历年平均为 129 天 最长 170 天，最短仅 83 天。南部夏孜盖平原区，处于准噶尔盆地边缘受特定地形影响，无霜期较长，平均为 151 天，