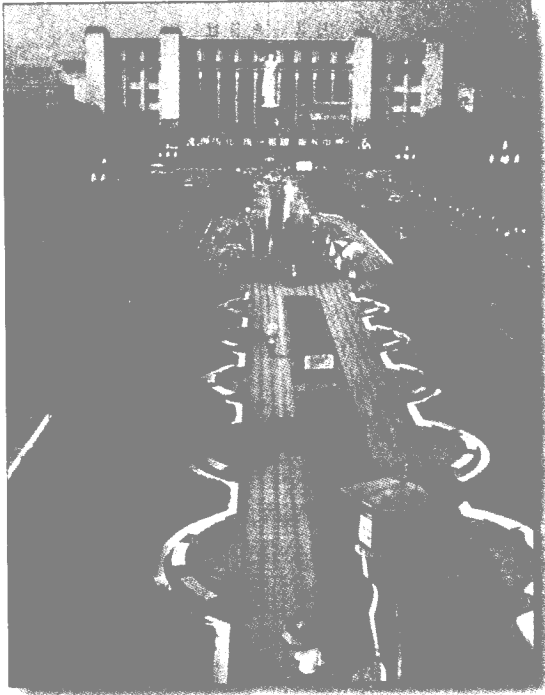


概 况



位于市中心的四川省展览馆

地理

成都位于四川盆地西部的岷江中游地段 东界龙泉山脉 西靠邛崃山 东西宽约 166 千米 南北长约 192 千米。辖区总面积约 1.26 万平方千米。其中，平原面积和周边丘陵、山地面积几近各占一半。成都市区位于成都平原东部，平均海拔约 500 米。成都平原是我国西南地区最大的平原。位于岷江干流上的都江堰水利工程，其灌溉渠网呈扇形展开在广阔的成都平原上，使成都平原成为“水旱从人 不知饥馑”的“天府之国”。从都江堰分流而出的府河和南河 锦江 环绕成都而过。因此 成都具有典型的平原城市的特色。

历史

成都历史悠久 是中国历史文化名城之一。据史书记载 大约在公元前 5 世纪中叶的古蜀国开明王朝九世时将都城从广都樊乡（今双流县）迁往成都 构筑城池。关于成都一名的来历 据《太平环宇记》记载 是借用西周建都的历史经过“以周太王从梁山止岐山 一年成邑 三年成都 因之名曰成都”。公元前 316 年 秦国大军入蜀，蜀国灭亡。为加强中央集权制，秦国在蜀地设置蜀郡 秦大将司马错重筑成都城 作为蜀郡首府。汉代 成都的织锦业发达 成为朝廷重要贡赋来源 朝廷遂设置锦官管理 并在城南筑“锦官城” 后世因此把锦官城作为成都的别称 简称“锦城”。汉代的成都 经济已相当繁荣 晋人左思在所著《蜀都赋》中称“既丽且崇 实号成都” 是西汉时期的著名五都会之一。唐代 成都的手工业和商业进一步发展 与长安、扬州、敦煌并列为全国四大名都会。就其商业的繁荣程度而言 它仅次于扬州 时有“扬一益二”（唐代的成都是益州的首府）之说。五代时 后蜀皇帝孟昶偏爱芙蓉

蓉花 命百姓在城墙上遍植芙蓉树 花开时节 成都“四十里为锦绣”故成都又被称为芙蓉城 简称“蓉城”。元代设四川行中书省，成都一直是省会所在地 是全省的政治、经济、文化中心。成都在中国历史上创造了两个奇迹：一是它的名字，两千多年来从未变更过 这在中国地名史上实属罕见；二是两千多年来 成都一直是四川地区的郡、州、府、道、省等行政区划的首府所在地（包括几个独立王朝的都城）从未变更过 可以算得上是中国历史最悠久的省会城市之一。

经济

成都土地肥沃 雨量充沛 气候温和 加之自古有都江堰水利工程灌溉之便，因而物产丰饶，是四川粮食和经济作物的重要生产基地。但解放前成都市基本上没有现代工业，而以西南最大的商业都会闻名于世。新中国成立后，成都的工农业生产有了突飞猛进的发展。特别是 60年代前期“三线”建设时期 大量沿海工厂内迁 使成都基本形成了以机械、电子、冶金、化工和轻纺工业为主体的工业体系 现有工业企业 6000 余个 职工 150 余万 成为四川和全国新兴的工业基地。成都的手工业历史悠久，许多产品享誉全国 蜀锦、蜀绣、漆器、瓷胎竹编等是杰出的代表。

文化

成都是古蜀国文化的重要发源地。现今出土的大量古蜀国文物说明，早在商周时期，古蜀国人民就创造了高度发达的青铜文化，成为华夏文化的重要组成部分。西汉时期，蜀郡守文翁在成都创办了中国历史上第一所官办学堂——石室学堂。当时第一流的辞赋家司马相如 大文学家扬雄 道学家严君平等 都是土生土长的成都人。之后 成都还产生过像《华阳国志》的作者常璩，

唐代著名音乐专著《乐府杂录》的作者段安节 五代时著名词人孙光宪、画家黄筌 北宋参与编修《新唐书》《资治通鉴》的史学家范镇、范祖禹 以及明代第一流学者杨升庵 现代作家巴金等一大批文化名人。唐宋时期，成都由于经济发达，带来了文化繁荣的辉煌岁月。当时著名诗人李白、杜甫、李商隐、元稹、苏轼、陆游、范成大等都曾流寓成都，创作了大量吟诵成都风物的诗、词、歌、赋，留下了杜甫草堂、陆游祠、杨升庵祠、望江楼等众多的文化遗迹。

新中国成立后，成都的文化教育事业得到了迅猛发展。已有 100 年历史的四川最高学府——四川大学 加拿大友人文幼章先生创办的华西医科大学，新中国成立后新创办的电子科技大学、西南交通大学、西南财经大学等都是全国知名的大学。另外还有成都中医药大学、成都理工学院、四川师范大学、四川音乐学院、成都体育学院、成都大学等 10 多所高等院校。

行政区划

成都市现辖 5 个城区（金牛区、青羊区、武侯区、锦江区、成华区）两个郊区（青白江区、龙泉驿区）8 个县（新都县、金堂县、郫县、温江县、大邑县、双流县、新津县、蒲江县）并代管都江堰市、彭州市、邛崃市、崇州市等 4 个县级市。全市人口约 900 余万，居民以汉族为主。现成都市的东郊和北郊是主要工业区，西郊是以浣花溪为纽带，以杜甫草堂、青羊宫、文化公园、王建墓为代表的文化游览区，南郊是高等学府和科研机构（中科院成都分院）集中的文化教育区；在西南郊新建的高新技术开发区已初具规模；一环路南二段是远近闻名的电脑城。

气候

成都属亚热带季风气候，具有春早、夏热、秋凉、冬暖的气候

特点 年平均气温 16°C 年降雨量 1000 毫米左右。成都气候的一个显著特点是多云雾 日照时间短。民间谚语中的“蜀犬吠日”正是这一气候特征的形象描述。成都气候的另一个显著特点是空气潮湿 因此 夏天虽然气温不高 最高温度一般不超过 35°C) 却显得闷热 冬天气温平均都在 5°C 以上 但由于阴天多 空气潮 却显得很阴冷。由于空气潮湿 各种物品 特别是食品 容易受潮发霉 不易保存。成都的雨水集中在 7、8 两个月 冬春两季干旱少雨 极少冰雪。

成都气候表

气温： 降雨：mm

月份	1	2	3	4	5	6	7	8	9	10	11	12
气温	5.6	7.6	12.1	17	21.5	23.7	25.8	25.1	21.4	16.4	12	7.3
降雨	5	11	22	51	88	119	229	266	114	48	17	6
雨日	6	7.7	10.9	13.5	16.1	15.5	17.4	15.5	16.2	15.2	3.5	5.7

交通

成都是中国西南地区最大的陆路和空中交通枢纽。铁路有成渝线、宝成线、成昆线 分别通往重庆、贵州、云南、甘肃、陕西等省 正在建设中的成达铁路 成都一达县 通车后 成都可直达湖北、河南等省。公路干线有川藏、川滇、川陕、川青、成渝等干线通往西南、西北各省。省内有公路干线通往各市、地、州。成渝高速公路建成通车后，大大缩短了成都与重庆之间的距离，正在建设和拟建的高速公路 高等级公路 还有成都至乐山、成都至雅安、成都至绵阳、成都至巴中等多条。

成都是中国西南地区最大的航空港，双流国际机场是全国大型机场之一 现已开辟国际国内航线 160 多条 与国内外 60 多个城市通航 游客吞吐量居全国第 4 位 (仅次于北京、上海、广州)。

目前除内蒙、宁夏两个自治区外,各省、市、区都已有一个或数个
城市与成都通航。此外,成都还开通了香港、新加坡、曼谷、加德满
都的国际航班。

成都航班时刻表、火车时刻表、市内公共电汽车线路、旅游专
车线路表等见附录(89—98页)。

旅游资源

成都的旅游资源十分丰富,是中国最早开放的24个旅游城市
之一。市内有以全国重点文物保护单位杜甫草堂、武侯祠、王建
墓、杨升庵祠与桂湖、明蜀僖王陵、大邑刘氏庄园等为代表的一大批
文物古迹;县、区有全国重点风景名胜区青城山、都江堰、西岭
雪山及省级风景名胜区朝阳湖、天台山、九龙沟、九峰山、云顶石
城等。

最佳旅游季节

成都的最佳旅游季节是上半年的3至6月,下半年的9至11
月。但7、8月最热的时候,成都附近的西岭雪山、九龙沟、青城山、
九峰山、天台山、龙池森林公园等都是最理想的避暑胜地。冬天
上龙池森林公园、西岭雪山欣赏雪景也是南方省区难得的好机
遇。

旅程设计

市区一日游 上午游览位于西郊的景点青羊宫、杜甫草堂;
从草堂出来可顺道参观蜀锦厂、蜀绣厂。下午游览南郊的武侯
祠、省博物馆。

市区二日游 除一日游节目外,第二天上午游王建墓,回头
游览文殊院,中午品尝文殊院素餐;下午游望江楼公园,回城浏览

市容 晚上可任选一茶馆 欣赏道地的四川曲艺 领略成都的风俗民情。

新都宝光寺、桂湖一日游 出成都北门到新都只 18 千米 火车北站、梁家港均有班车前往。如选在 8 月参加新都桂花节更佳。如有兴趣 也可先游览动物园 再前往新都。

青城山、都江堰一日游 市内各主要车站均有一日游专车前往，十分便捷。

郫县望丛祠一日游 有世界公园和望丛祠两个景点。

崇州九龙沟二日游 彭州九峰山二日游 邛崃天台山二日游 夏日消暑的旅游节目。

西岭雪山三日游 第一天参观大邑刘氏地主庄园、静惠山公园、子龙庙 晚上住花水湾温泉 洗温泉浴 第二天登西岭雪山 第三天下午返城。

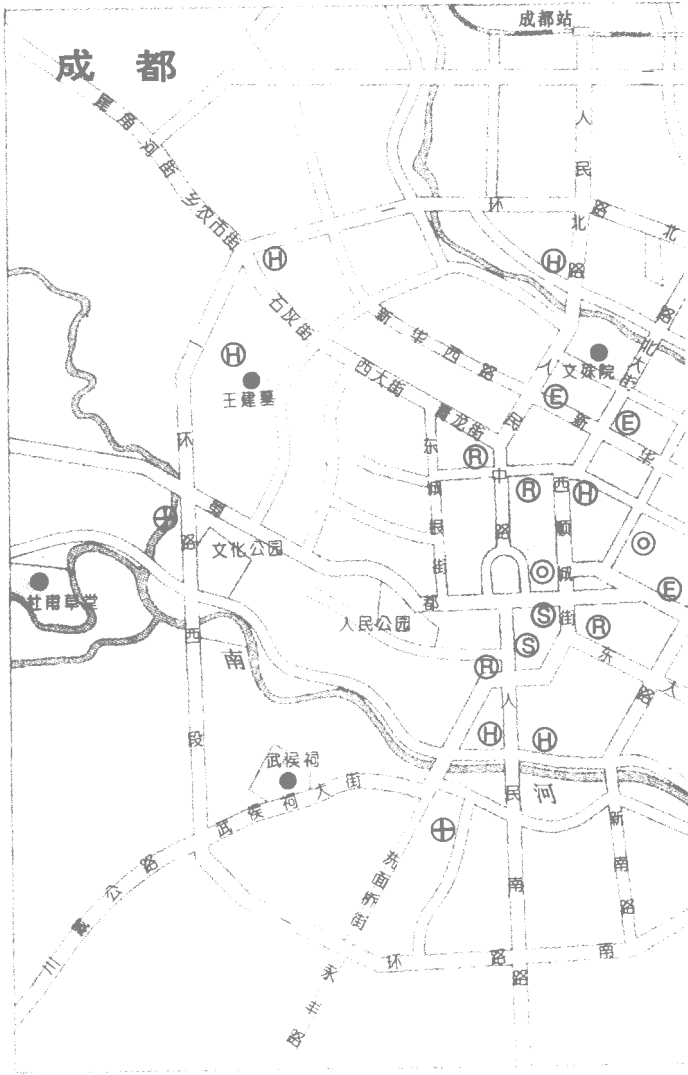
朝阳湖二日游 第一天游览新津观音寺、纯阳观 第二天游朝阳湖 当晚返城。

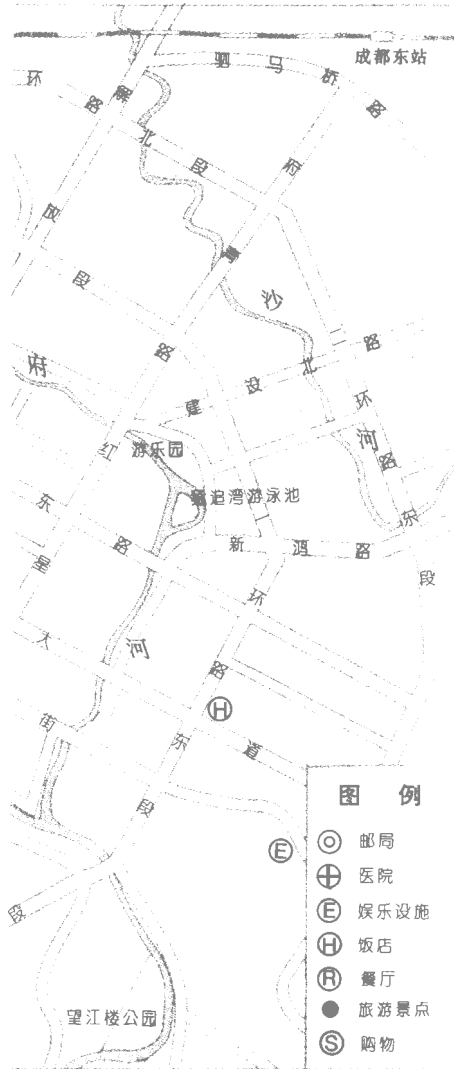
金堂云顶石城二日游 第一天游新都宝光寺，当晚住金堂，第二天游云顶石城，当天下午可返城。

住宿

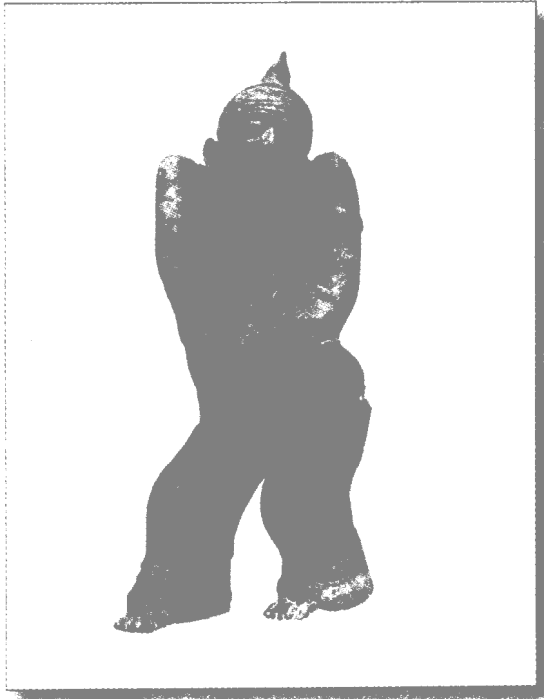
成都的住宿十分方便 各类档次的宾馆、旅店均有 每年全国春季糖酒交易会在成都举办 数万人的参展队伍均可圆满地解决住宿问题。现全市有五星级酒店 1 家 四星级酒店 2 家 三星级酒店 8 家 二星级酒店 22 家 一星级酒店 3 家 其它涉外宾馆 8 家，供国内游客住宿的宾馆、饭店、旅店、招待所等近 100 家 全市共有带卫生间的床位约 2 万张。

（宾馆、饭店名录见附录）





市区名胜



四川省博物馆陈列的汉代陶俑

杜甫草堂

位于成都西门外的浣花溪畔，是唐代诗人杜甫流寓成都时的故居。

杜甫字子美，河南巩县人，生活在唐王朝由盛到衰的转折时期，一生坎坷，终不得志。公元 759 年 12 月，为避安史之乱，他从长安经甘肃逃亡到成都。第二年 3 月在友人的帮助下，选定在西郊浣花溪畔建起一座茅屋，自诩为“草堂”。杜甫先后在此居住 3 年多，创作诗篇 240 多首，很多诗都是以草堂为题，触景生情而作。如“万里桥西一草堂”、“万里桥西侧，百花潭北庄”等，是写草堂的位置；“浣花溪水水西头，春江一曲抱村流”是描写草堂的环境。而《茅屋为秋风所破歌》更是为后人推崇的千古绝唱。

杜甫草堂当年有多大规模人们不得而知。现今我们游览的草堂是合并了东邻的梵安寺和西邻的梅园而成，总面积 20 余万平方米。草堂内楠木参天，梅竹成林，古典式的园林建筑，带着浓郁



杜甫草堂

的文化气息，是成都游客最集中的观光胜地之一。草堂建筑从正门始，依次递进是大廡、诗史堂、柴门、工部祠。其中大廡、柴门是杜诗中提到的草堂原有建筑，诗史堂、工部祠则是后世为纪念杜甫而建。诗史堂正中是杜甫立像，堂内陈列有历代名人题写的楹联、匾额。杜甫是唐代伟大现实主义诗人，其诗作是当时社会生活的真实写照，故有“诗史”之誉。工部祠是因杜甫曾作过检校工部员外郎而得名。祠内供奉有杜甫画像，并有杜诗传人陆游、黄庭坚陪祀，室内四壁有少许碑刻文物。人们从这些简朴的供物中可以想像当年杜甫的清贫生活。工部祠左侧是一座“少陵草堂”碑亭。杜甫别名杜少陵，“少陵草堂”四字系清代恭亲王手书。1985年5月在庆祝杜甫草堂建馆30周年之际，杜甫草堂博物馆正式成立。博物馆内珍藏有各类资料3万余册，文物2000余件。文物中包括宋、元、明、清历代杜诗精刻本、影印本、手抄本，以及近现代的各种铅印本。其中还有15种文字的外译本和朝鲜、日本出版的汉刻本120多种。草堂内园林十分幽静，溪水蜿蜒，桥亭相间，花径柴门，曲径通幽，并有春梅、夏荷、秋菊和四时幽兰相伴。

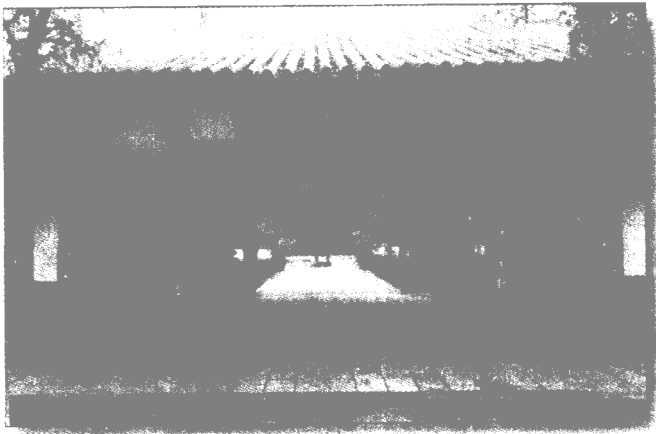
交通 乘 304、17 路公共汽车

武侯祠

在成都老南门外的武侯大街，有一座红墙环绕的古建筑群，它就是杜甫《蜀相》诗中所指“丞相祠堂何处寻，锦官城外柏森森”的武侯祠。武侯祠始建于蜀汉末年，千多年来，几经毁损，屡有变迁。明朝初年重建时将武侯祠搬进了祭祀刘备的“汉昭烈庙”内，成为君臣合祀的祠庙。现今武侯祠的正门匾额上赫然写着“汉昭烈庙”四个大字，但民间仍呼之为武侯祠，喧宾夺主竟成了定论。

武侯祠坐北朝南，一条中轴线贯穿大门、二门、刘备殿、过厅、武侯祠五重建筑。其中，刘备殿所处位置最高，建筑最为雄伟壮

丽，显示了皇帝至高无上的尊严。跨进汉昭烈庙大门，游人可见前方两侧各有一高大挺拔的碑廊。西侧碑廊内陈列的一通明碑，游人很少光顾。东侧碑廊内那通唐碑，由唐朝著名宰相裴度撰文、著名书法家柳公权、柳公权之兄书写，名匠鲁建勒石上碑，因文章、书法、镌刻都出自名家，被后世称之为“三绝碑”，所以游人无不争相一睹为快。穿越过厅，面对高大轩敞的刘备殿，可见两侧东西廊房内各有 14 尊真人般大小的塑像，这就是蜀汉大臣武将廊房。东侧的文臣廊房以庞统为首；西侧武将廊房由赵云领衔，阵容齐整，显示诸葛亮治蜀时井然有序一派兴旺的景象。刘备殿的左右两侧配殿祭祀的是关羽和张飞。穿过刘备殿，过桥廊，即是武侯祠。祠内除塑有羽扇纶巾的诸葛亮像外，两侧还有其子诸葛瞻、孙诸葛尚陪祀。因祖孙三代“三世忠贞”为辅佐刘备政权“鞠躬尽瘁，死而后已”，所以为后人所称道。武侯祠内陈列有丰富的后人歌颂诸葛亮业绩和人品的楹联匾额，其中为毛泽东同志推崇的一幅对联是：“能攻心则反侧自消，从古知兵非好战；不审势即



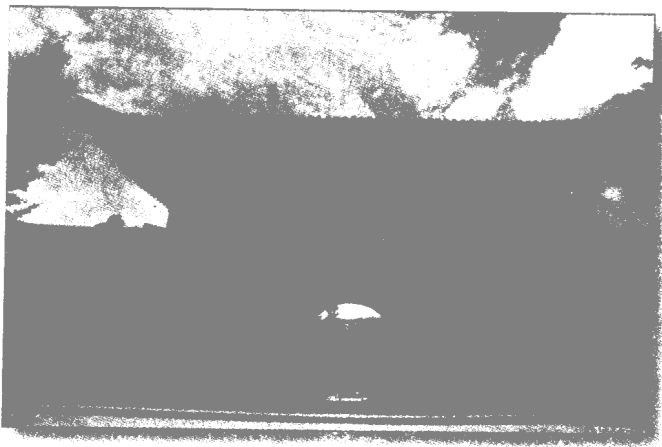
武侯祠

宽严皆误 后来治蜀要深思 ”就悬挂在正殿门柱上。沿武侯祠西侧廊房前行即可进入史书上称为“惠陵”的刘备墓地。刘备墓封土高 12 米 墓墙周长 180 米 墓前有清乾隆年间立的“汉昭烈皇帝之陵”石碑一通。据史书记载 唐代曾“置守陵户 四时祭祀不绝”，以后逐渐荒废。刘备墓南侧的武侯祠博物馆内有三国历史展览和三国文物陈列。

交通 乘 1、304、306 路公共汽车

王建墓

位于成都市西北角三洞桥，是五代时前蜀皇帝王建的陵墓，史书上称“永陵”。王建本是河南舞阳县人 早年为唐朝将领 唐末战乱时随唐僖宗逃亡到四川，后任利州刺史（今广元市）。公元 907 年唐朝灭亡 王建遂占据成都称帝 国号大蜀 历史上称前蜀。王建墓冢封土为圆形 高 15 米 直径 80 余米。当地老百姓一直误传是诸葛亮的抚琴台 并因此而成为当地的地名 直到 1942 年发



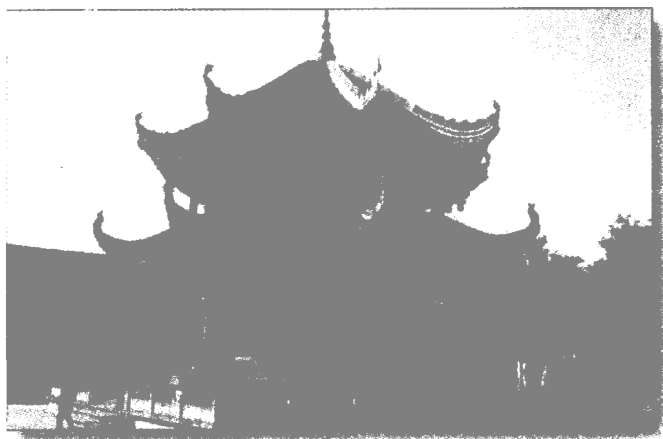
王建墓

掘时才确知是王建的陵墓。王建墓室由 14 道石券构成，分前、中、后三室，室与室之间有木门间隔。王建的棺木置于中室棺床上。棺床的东、西、南三面石壁上刻有乐伎 24 人，分别演奏琵琶、箏、鼓、笙、钹、篪等乐器，人物造型优美，神态逼真，是目前全国发掘出唯一完整的唐朝宫廷乐队形象，对研究唐及五代时期宫廷乐队的建制、音乐史、乐器史等都有很高价值。后室的御床上安放有一尊石刻王建坐像。造像头戴幞头，身着帝王服，腰系玉带，神态安详。王建墓虽被盗过，但墓室内仍出土有玉带、哀册、谥册、谥宝，各种银器及铁猪、铁牛等。这些文物对研究唐及五代时期的建筑、音乐、舞蹈、服饰、朝廷礼制等提供了宝贵的实物资料。

交通 乘 4、25、43 路公共汽车

青羊宫

位于成都市新西门一环路内侧。这是成都市内建筑年代最久远、规模最大的一座道教宫观。青羊宫一地原名青羊肆，是一



青羊宫八角亭

处物资交易市场。传说春秋时代的老子西行到函谷关，为关令尹喜著《道德经》。临别时说：“子行道千日后，成都青羊肆寻吾。”后来那位关令尹喜到成都青羊肆看见一小孩牵一对羊子，认定这小孩就是老子的化身。道教创始于东汉，尊奉老子为始祖，以老子著《道德经》为经典。根据这一传说，唐代道教兴盛时便在这里兴建了青羊宫道观。宫内现存建筑系清代重建，主要有三清殿、斗姥殿、混元殿、灵祖楼、紫金台、八卦亭等。八卦亭是青羊宫最壮观的主体建筑之一，呈八角形，以琉璃圆盔盖顶。亭基为方形，象征天圆地方。双层亭身，底层由八面龟纹门窗围合，环廊有八根浮雕盘龙抱柱，天花板上彩绘藻井和八卦符号。青羊宫的道教文物有木刻《道藏辑要》、石刻吕祖像等。最引人注目的是三清殿内的两只铜羊。其中一只双角羊是清道光九年由云南工匠陈文炳、顾体仁铸造，另一只独角怪羊，传说是南宋贾似道家中熏衣的铜炉。清代大学士张鹏翮特地从北京市场上购来赠与青羊宫的。铜羊底座上有铭文记其事：“京师市上得铜羊，移往成都古道场。出关尹喜似相识，寻到华阳乐未央。信阳子张鹏翮别号题。”这只独角羊虽外形似羊，实为 12 生肖的化身，即鼠耳、牛鼻、虎爪、兔背、龙角、蛇尾、马嘴、羊胡、猴颈、鸡眼、狗腹、猪臀。

交通 乘 25、27、5、58 路公共汽车

文殊院

位于成都市城北文殊院街，是现存市区保存最完整的一座佛教寺院。四川省和成都市的佛教协会就设在寺内。文殊院始建于唐代，原名“信相寺”。传说清朝康熙年间，有位慈笃禅师在此修行时，老百姓常在夜里看见有灵光现于锦城西北角，便附会慈笃禅师是文殊菩萨在此应身，康熙三十六年遂改寺名为文殊院。公元 1703 年，康熙皇帝亲笔题写了“空林”匾额，一块赐给文殊院。因