

# *D i y i z h a n g* 第 1 章

## 天津市的山脉

### 盘 山

盘山位于天津市蓟县西北部，被誉为“京东第一山”，同时又被称为“中国十五大名山之一”。

初唐时，一直跟随唐太宗的大将李靖，迷恋盘山胜景，即使在当了兵部尚书后，他还是一再请求弃官到盘山养老。被准后，李靖在万松山舞剑峰下出家，修建了三间茅舍，这就是李靖庵，改建后名为万松寺。随后历代帝王与文人墨客纷至沓来，留下大量的碑文题刻。特别是清乾隆帝曾赞道：“早知有盘山，何必下江南。”并在这里建造了规模宏大的行宫“静奇山庄”，御笔题诗镌刻山石之上。

盘山主要有五峰、72 佛寺、13 座玲珑宝塔。主峰挂月峰海拔 864.4 米，上锐下削，峰上有唐建定光佛舍利塔，以挂月峰为中心，前有紫盖峰，后有自来峰，东有九华峰，西有舞剑峰。遍布于五峰之中的许多怪石，经古人命名的有悬空、摇动、晾甲、将军、夹木、天井、蛤蟆、鳞石等。树在飞瀑流泉的山上，春夏山花烂漫、桃李争妍，秋尽冬初则红叶尽染、苍松添翠，秀丽无比。故前人有诗云：“盘山七十二佛寺，寺寺落花流水中。”

另外，盘山还有三盘之分：上盘以松取胜，中盘以石取胜，下盘以水取胜。

久负盛名的还有盘山柿子，果实大而无核，每个约半斤左右，果皮橙黄，果肉黄色，味甜汁多，含有丰富的维生素。传说唐太宗李世民曾高度赞赏过这种柿子。

1978 年，天津市人民政府辟盘山为风景游览区，1984 年列为市级自然保护区，1990 年评为“津门十景”之一。

# *D i e r z h a n g* 第 2 章

## 河北省的山脉

### 苍岩山

苍岩山位于石家庄市西南 78 公里处 是太行山之余脉 主峰海拔 1117 米。这里气候宜人 冬无寒踪 夏无酷热 温度适中 加上山高林密、悬崖峭壁 亭榭楼殿掩映在参天古木之中 成了风景优美、建筑奇伟的著名风景区和游览胜地。苍岩山上早期曾有过道教的活动，隋唐以后佛教势力逐渐强大 佛寺增多 明清时成为北方的佛教名山。

苍岩山原有志公寺、北寺和福庆寺。前两寺已毁 惟福庆寺存今。福庆寺原名兴善寺 相传始建于隋代 宋大中祥符七年 (1014)真宗大修之后敕赐‘福庆寺’匾额 即

更现名。

苍岩山山门建在山脚，门前溪流跨石桥。山门内之西侧为苍岩书院。苍岩书院建在危岩之上，这里下有泉水流淌、上有高林绕屋。前人诗曰：“日光不到忘晨夕，绝似丹青小洞天。”沿山径前行，过力仙堂即进入谷底。在高六七十米南北对峙的悬崖绝壁上，跨架着单孔弧形石桥三座，其中两座桥上建造了形制相同、大小有别的天王殿和桥楼殿。桥楼殿高耸险峻，构造精巧，为二层楼殿。殿内有壁画，梁上施彩绘，金碧辉煌。天王殿秀丽多姿，殿前无灯凭月照，山门不锁待云封的金字对联，高悬殿门前。从涧底仰望，青天一线，桥楼凌空，宛如彩虹高挂，故称“桥殿飞虹”。更令人惊绝的是，由于空中彩云流动，好似桥殿也在跟着飘动。古人有诗赞曰：“千丈虹桥望入微，天光云彩共楼飞。”循石阶攀登而上，可直达苍岩山顶峰，苍岩山之顶为一带平坦的台地，沿山谷成扇形展开，最高处名玉皇顶。这里境界开阔，极目瞭望，苍岩山的风光尽收眼底。

在苍岩山，你要问谁的名气最大，山里的人一定会告诉你是“妙阳公主”。与她有关的名胜古迹最多，说起来也最有趣。

福庆寺建筑群在一个三面围合的马蹄形的山谷之中，殿宇自山脚沿山谷两侧的半山腰延展，跨谷架岩布局极为巧妙。主殿为“公主祠”，构筑于西峰崖半，苍岩山十

六景中的“虚阁藏幽”便是指公主祠的景色。

公主祠建于金代 到现在有 1000 多年的历史了。原名“妙阳公主真容堂”。相传 隋文帝有小女儿名妙阳 排行第三 人称“三皇姑” 美貌聪慧 招人喜爱。一日妙阳身染风癩 百治不愈 夜梦佛祖相告 河北井陘苍岩山有一神泉，用泉水洗浴可愈。妙阳遂告别父母，来到苍岩山。一日睡梦中目睹帝释天尊发落亡灵 经天尊点化 决定出家。妙阳醒后 不久病愈 遂削发为尼。



谷幽石奇的苍岩山

公主出家是皇家之耻辱。妙阳公主在奔赴苍岩山途中 暂住南华寺时遇火灾 据说就是文帝为挽回帝王体面而密派太监所为。公主后被白虎救出火海，骑虎上了苍岩山。

文帝火烧佛寺 惹怒了天尊 便降灾皇宫 帝后满身皆生脓疮 久治难愈。一夜佛祖梦告 此疮需亲生女儿的手眼熬制汤药 方可医治。长、次二位公主听说要献出手眼，皆不答应。三公主得知，毅然献双手双眼。帝后病

愈 遂为公主于苍岩山兴建“兴善寺”(后改福庆寺)

进福庆寺，溯涧拾级而上，过八仙堂后，半途路旁有一小庙，内塑公主骑虎上山坐像，名曰“跨虎登山”。描述的就是白虎火中救公主的传说。后人把南山崖半山洞取名“驯虎洞”，传说公主曾在此驯化老虎。老虎后来钻进苍岩山东峰一山洞，为纪念老虎之功，人们将该洞命名为“老虎洞”。

由公主祠的西侧经过通天洞，就到了西峰顶部。此地景色优美，被人称为“世外桃源”。从此处下山，苍岩山的胜景基本上都领略了。

# *D i san zhang* 第 3 章

## 山西省的山脉

### 一、五台山

五台山在山西省五台县东北部的崇山峻岭之中，以台怀镇为中心，有东、西、南、北、中五个山峰，再加上峰顶平坦宽广，因此称做五台山。主峰北台叶斗峰，海拔 3058 米，五台山与四川峨眉山、浙江普陀山、安徽九华山并称为我国四大佛教名山，并且位列四山之首。

五台山的塔很有名。从北魏至今，有砖塔、木塔、石塔、玉塔、琉璃塔、水晶塔等。最大的高 50 余厘米，小的仅仅有 5 厘米。五台山最古老的塔是南禅寺大殿内的中魏青石塔，最高的塔是“释迦文佛真身舍利宝塔”，俗称大白塔，是五台山的标志和象征。

五台山现有寺庙 39 座。碧山寺建于北魏，明代成化年间重修，清朝再一次修建。庙分前后两院。前院有天王殿、钟鼓殿、毗卢殿、戒坛殿，后院有藏经阁，左右有经堂、香舍、禅堂、宾中等建筑。各殿内塑像完整，前院建筑多为单层殿堂，后院建筑均为重檐楼阁。



五峰环抱的五台山

显通寺坐落在五台山中心区大白塔北侧、菩萨顶脚下，它是五台山佛教圣地中历史最悠久的一座寺庙，俗称“祖寺”。显通寺的前身就是东汉永平十一年建的大孚灵鹫寺，它和洛阳的白马寺同为中国最早的寺庙，被列为全

国重点文物保护单位。显通寺占地 120 多亩，有殿堂楼房 400 多间，中轴线上七座殿宇，无一雷同。寺门前的钟楼悬挂的万斤铜钟，是五台山寺庙中最大的钟，铸造于明天启年间，这口铜钟的钟声全山都能听到。

广宗寺是明代建筑，寺院大殿以铜瓦做顶，因而寺院又名“铜瓦殿”。寺院建成后，明武宗朱厚照亲题“广宗”二字，并请 11 位高僧住寺弘法。

殊像寺在五台山台怀镇杨林街西南里许，是五台山五大禅寺之一。因寺内供文殊像而得名。始建于唐，明成化二十三年重建。阁内佛寺宽大，文殊驾馱于狮背，高约 9 米。两侧为悬塑五百罗汉。全部塑像都是明代制作。

在五台山的寺庙中，还有两座举世瞩目的古寺——南禅寺和佛光寺。它们是我国现存最早的木结构建筑，被国内外建筑学家称为“千年瑰宝”，在世界建筑史上占有重要地位。

五台山不光是佛教圣地，而且也是抗日战争和解放战争时期晋察冀边区政府所在地。

五台山锦绣峰位于台怀镇南 12 公里处。台顶海拔 2485 米，面积 200 余亩。台顶、山腰都被植物覆盖。位于台怀镇以北 5 公里的叶斗峰，台顶海拔 3058 米，面积达 400 余亩，是五台山的最高点，也是华北地区的最高峰。台顶有一个面积达 300 多平方米的水池。翠岩峰位于台

怀镇西北 10 公里 台顶海拔 2894 米 面积 200 余亩。

五台山不但风景秀丽，气候也奇特无比。最冷的地方，长年一直是坚冰；较冷的地方，9 月积雪 第二年 4 月解冻。最暖的地方，一年四季气温平和，冬季不结冰。总体来说，五台山的气候比较凉爽，所以五台山又有“清凉山”的美誉。

## 二、恒山

恒山又名太恒山 亦称元岳、紫岳、恒宗 汉代曾称诸山 是五岳中之北岳。相传 4000 年前舜帝巡游四方 至此见气势雄伟 遂封为北岳。恒山主峰在山西浑源境内 海拔 2017 米 在五岳中高度仅次于华山。秦始皇时 朝封天下 12 名山 恒山被推为天下第二山。

恒山东跨太行山 西衔雁门关 横亘于山西、河北两省，东西延伸数百公里，面积达 5850 平方公里，号称有 108 峰，是海河支流桑干河与滹沱河的分水岭。恒山山体呈东北、西南走向，山体北部便是桑干河北部的大同盆地 从大同南望 奇石突起 峡壁如削 山径崎岖 极为险要 尤其在浑源城南。山体主体部分突然断裂 分为东西两峰 东为天峰岭 西为翠虬峰 两峰之间形成断层峡谷，称金龙峡谷。两壁悬崖对峙，最近处不足 10 米 抬头仰

望天峰一线，而谷底又有水流过，山高地险，是中原通往塞外的咽喉要道，自古为兵家必争之地，沿山脊不仅有内长城蜿蜒而上，还有宁武、雁门、平型关依山为倚，雄踞山巅，形成一道遮断南北的坚固防线，历代帝王多派强兵驻守，并在此造营垒、修工事，架吊桥、凿栈道。公元 362 至 395 年间，北魏首位皇帝拓跋珪就曾在此凭借天险统一了北方各民族。北宋时期，为阻挡北方辽族南侵，名将杨继业子女在恒山一带把守三关，抵御强敌，当时的刀斧痕迹至今留在石壁上。

恒山主要景点集中在主峰附近，古有 18 胜景，今尚存朝殿、会仙府、九天宫、悬空寺等十多处，另有天峰翠屏、断崖绿带、金龙峡谷、舍身崖、苦甜井、紫芝峪、悬根松、飞石窟、果老岭、虎风口等，金鸡报晓、玉羊游云、岳顶松涛、夕阳返照等美妙的特景奇观。

恒山主峰天峰岭在山西浑源县城南，海拔 2017 米，就山高而言，堪称五岳之冠。历来有“登泰山而小天下”之说，而泰山之高，较恒山还差 500 米之多。

到恒山，必游朝殿、悬空寺和应县木塔和雁门关。

朝殿，又称恒宗殿、北岳殿，在恒山主峰天峰山巅，是恒山主峰现存 12 座寺庙中规模最大的殿宇。恒宗殿始建于北魏太武年间，后经历代修葺，至明代弘治十四年（1501）改为寝宫。寺院建在山间峭壁之上，院前是威严的山门，名崇灵门，恒宗殿为主体建筑，殿内有北岳大帝

全身塑像。清代以前，历代均在河北曲阳县的北岳庙祭祀北岳圣帝。清顺治十七年起，以为恒山之大殿应为北岳庙，遂改祭于此，并称恒宗殿为北岳庙。

悬空寺，是一个奇特的建筑群，在山西浑源县城南 5 公里恒山金龙口峡谷西崖峭壁上。据《恒山志》载，始建于北魏晚期。全寺有殿宇楼阁 40 间，于陡崖上凿洞穴，插悬梁为基，楼阁之间有栈道相通。当地有民谣道：“悬空寺，半天高，三根马尾空中吊。”道出了该寺的奇险。寺内还有各种铜铸、铁铸、泥塑、石雕等像 80 余尊，神态自然，栩栩如生。许多游者不禁要问，如此庞大的建筑物何以能够历经千余年沧桑而长久悬空呢？经过调查研究，专家学者们发现主要原因有二：首先，悬空寺并非完全悬空。悬空寺依山而建，从外面看是悬楼，但从楼内看，靠里是石窟，在窟内建屋造佛，这就使整个建筑有了靠头。其次，是横木的功劳。当地特产的铁杉木，被加工成方梁，插入岩石中，石孔和方梁都是方形，不会转动，十分牢固。这种横木不仅屋脚下有，而且房腰上和房顶上也都这样。楼阁虽悬空，但下有底托，中有牵拉，上有提拽，便可纹丝不动。悬空寺建筑之奇巧，令世人称绝，成为最吸引游人视线的恒山胜地。

应县木塔，亦称佛宫寺释迦塔，在恒山南麓山西应县“佛时”内，辽清宁二年（1056）建。塔平面八角形，外观五层，夹布四级暗层，故实为九层。塔总高 67.13 米，底层直

径 30 米，是国内外现存最古老最高大的木结构塔式建筑。塔内有木制楼梯，可达顶层，二层以上设置平座栏杆，人可凭栏远眺。此塔是我国古典建筑在功能和造型方面完美统一的典范。

雁门关在山西代县西北 20 公里的雁门山腰，自古是塞北高恒通往山西的要道。古时内长城依山势置九关，以雁门关最为雄伟壮观，故有“天下九塞，雁门为首”之说。现存关城为明洪武七年建，长约 1 公里，墙高 7 米多，有洞门三重，现尚存东西水三门，墙垣损坏严重。关门内有战国时赵国边将李牧祠，遗存数块石碑，详细记载其屡败匈奴的战绩。明时雁门关为要塞，清以后始荒芜。

恒山的自然景色也极具特色。

金龙峡谷为恒山两相对峙的主峰翠屏山与天峰岭之间的一个深谷。峡谷两侧绝壁陡峭，峻岭摩天，峭壁上有李白所书“抖观”两字。谷地最窄处仅 10 米。浑河上源唐峪河在峡谷中左冲右突，夺流而出，宛若一条金龙疾驰而下，峡谷因而得名。从峡谷口溯流而上为石门峪，其东壁崖腰，有著名的“云阁虹桥”遗迹——云阁是古时在两岸悬崖上修筑的交通栈道，栈道间架设一条悬桥。名“虹桥”，今虹桥已毁，但在东岸悬崖壁上还可见到插横梁的石孔遗迹及雕凿在石壁上的“云阁”二字。

虎风口在恒山主峰，天峰岭山腰处。其左侧是直泄的山谷，右侧是高耸的悬崖，回环曲折，风从东南来时，以

口为纳 风从西北来 以口为出 终日大风不止 即使在炎热的夏季 也是凉风嗖嗖 尤其是大风顺势旋回 形成呼啸之声 听来似虎啸山林 令人胆战心惊 故称虎风口。



晋东南名山太行山

果老岭 在恒山主峰天峰山虎口岭附近 是上下恒宗的必经之路 岭上陡石为径 岩面光滑 上有许多暗红色的纵沟和一行行寸把深似驴蹄印的圆石坑。传说八仙之一的张果老 就是在恒山修炼成仙的 他骑一头日行万里的白驴 巡天度世 每当至此 由于坡陡路滑 便牵驴步行 天长日久 便留下了这些印痕和斑斑血迹。这当然只是动人的传说，但它给恒山增添了一分飘逸的灵气。

# *D i si zhang* 第 4 章

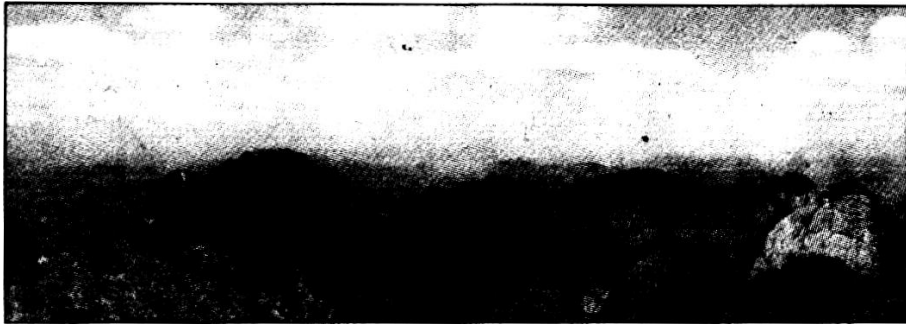
## 辽宁省的山脉

### 一、千山

千山 位于鞍山市东南 25 公里处 属于长白山脉 古称积翠山，又名千顶山、千朵莲花山。相传这里原有 999 座山峰，当地人民造了一座人工山峰以凑足 1000 座山峰，因此得名为千山。千山自古以来就有“无峰不奇，无石不峭 无寺不古”的美誉 并有一线天、天上天、夹扁石等景点 160 多处 素有“东北风景明珠”的美誉 被称为“园林 寺庙山岳型风景区”。

千山虽然地处北国，但是它有南方诸山的灵秀，北方诸山的雄伟奇特。明代程启充在《游千山记》中说：“兹山之胜 弘润秀丽 磅礴盘结 不可殫数。使在中州 当于五

岳等。”



千山山脉群

千山天景区以自然景观为主 以奇峰、古庙、岩松、怪石著称。天上天景区有喜神、三星(福、禄、寿)、财神、文昌帝君等以民神为主的殿堂——喜神殿、财神殿、文昌阁。

仙人台景区海拔 708.3 米 是千山的最高峰 有千山“庙高不过五佛顶 山高不过仙人台”的说法。仙人台上有一块巨石 石顶上是南极八仙的石像 中间刻有棋盘。

卧象峰的前面是著名的 33 层天。这些石阶特别宽敞，一步一层天 每登上一级台阶都有不同的风情。有诗为证：“别有名天三十三 兴来拾级任登探 举头试望绝高处 一色苍茫接蔚蓝。”另外在 33 层天左侧峭壁上有凿刻的八步踪印 非常险要，一步紧似一步 因此得名为“八步紧” 过此处时一定要小心翼翼向前。人说“绝顶苍青路未封 过来人已早留踪。要知吃紧为人处，一步何曾放得松”。

五佛顶上面基本都是沙子，泥土很少，其上寸草不生，如和尚光秃的头，故曰佛头让。它是千山第二高岭，也是千山惟一一个高岭游览区，五佛顶平均海拔 520 米，虽然上面寸草不生，但是有不少历代帝王都曾在此游览。

千山早在唐代就有宗教圣迹 现在还有祖越、龙泉等 12 座寺观以及古塔、石碑、题刻多处。

祖越寺是千山五大禅寺之一，是在唐代修建的。祖越寺山门的两侧，是两块光绪年间立的石碑，上面刻有“天花乱坠”、“地涌金莲”八个大字。中会寺位于仙人台景区的五老峰山坡上，它是千山诸高僧开会、议事及讲经说法的道场，因此得名中会寺。中会寺始建于汉，后经唐、宋、元、明各代修建，现占地面积为 527 平方米。中会寺的天地楼是千山上惟一一座芜殿式庙宇建筑，天地楼是砖木结构，面积达 21 平方米，东西各有一座小门楼。千山五大禅林各不相同，其中大安寺最为奇特。大安寺位于海拔 600 米以上的“文殊”、“普贤”的谷坳之中，在五大禅林之中素以“雄旷”而著称。

无量观位于千山北沟，是千山年代最早、规模最大的一座道观，始建于康熙六年（1667）。无量观附近的景色十分优美：“来到无量观，景点连成片，松塔石洞天，处处惹人恋。若想细观赏，须得一天半。”无量观建筑最优美的要算“西阁”了，它依山而建，环境十分幽静。清代吕翼文说它：“潮月空山茗荚落，露风灵响海天高。”