

中国文化速成读本

中国文物

主编 杨飞



中国文史出版社
光明日报出版社



P R E F A C E



P R E F A C E



P R E F A C E



P R E F A C E

中国文化是中华民族精神财富的总和，是历代先民智慧的结晶，是现实中国的精神母体，是中国历史积淀的灵魂，它孕育并影响着我们民族的未来。鲁迅先生说过：只有民族的，才是世界的。著名科学史家贝尔纳曾说：中国在许多世纪以来，一直是人类文化和科学的巨大中心之一。在日益全球化、国际化、信息化的今天，作为中国人，应义不容辞地承担起传承中国文化的责任，保持中华民族鲜明的文化特征，借鉴前人的智慧，提高人文素质。

为了使读者能够在短时间内全面、系统、快捷地了解中国文化的精髓，使中华民族数千年的文化成为读者取之不尽、用之不竭的思想宝库和智慧殿堂，让更多读者更深入地感悟到中华五千年的光辉历程和灿烂文明，我们组织编写了这套中国文化速成读本系列丛书。这套图书系统、完整地展示了中国文化的博大精深，多视角、全方位地开掘中国文化的丰富内涵，将传统文化与现代理念有机地结合在一起，总体风格简明扼要、高雅美观。这本《中国文物》是其中的一本。

中国文物与中国广阔的地域、悠久的历史 and 灿烂的文明密切相关，一直是中国古代文化的重要组成部分。中国与古埃及、古巴比伦和古印度并称为世界四大文明古国，作为中国文化与文明重要载体的文物品类众多，存世丰富，具有鲜明的民族风格、独特的审美特征、高超的艺术水平和深远的历史价值。中国文物反映了中国人当时的生存环境和生活状态，表现了中国人的时代精神和气质风貌，从而构成为中国文化重要的有机组成部分，同时也是中国历史文化盛衰的映照。

本书以中国古代文物的种类与历史为脉络，详尽叙述各个时期中国文物的风格与特点，充分顾及现代读者的读图口味，精选千余幅文物图片，配合简约的版式和凝炼的文字，使文因图而生辉，图依文而益彩，图文并茂，构造一部鲜活耐读的中国文物史，力图使读者多角度领略中国古代文物的深厚底蕴，为读者提供更广泛的文化视野、审美感受和想像空间。

由于编者水平有限，不足之处，请有关专家学者和广大读者多多批评指正。





CONTENTS

录

神秘的远古文物 2

- 黄河流域绚烂的彩陶 2
- 精细的龙山文化蛋壳陶 8
- 开启夏商酒文化的陶鬯 9
- 丰富多彩的玉器 10

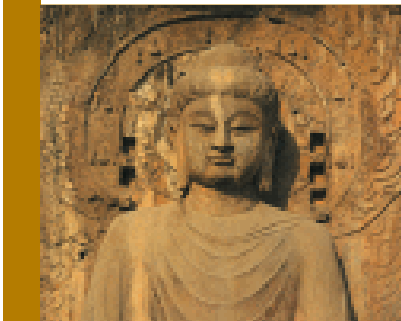
青铜器的辉煌时代 12

- 契合礼仪的商周陶瓷 12
- 以妇好墓为代表的商代玉器 16
- 富有地域色彩的周朝玉器 18
- 旷世绝代的绿松石器 20
- 精妙绝伦的牙骨器 22
- 出神入化的商周漆器 24
- 水准奇高的金器工艺 26
- 闻名世界的商代青铜器 28
- 惊世骇人的广汉三星堆青铜器 32
- 承前启后的西周青铜器 35
- 地域风格明显的东周青铜器 36
- 神秘而精美的丝织品 40

气魄雄浑的秦汉文物 42

- 世界第八大奇迹——秦始皇兵马俑 42
- 汉代石雕之王马踏匈奴 44
- 粗犷大气的汉俑 46
- 日益精美的陶瓷 50
- 以金缕玉衣为代表的汉代玉器 52
- 漆器的黄金时代 54
- 繁盛华丽的金银器 56
- 秦始皇的坐乘铜车马 59
- 展现帝国精神的马踏飞燕 60
- 茂陵的皇家鎏金马 61
- 融合中亚艺术的西南夷青铜器 62
- 震惊中外的中山靖王刘胜墓 64





工艺精湛的铜镜 66

瑰丽精美的丝织物 68

佛教文物的兴起 70

继承汉代传统的三国两晋陶瓷 70

初步形成传统格局的南北朝陶瓷 72

在衰落中发展的玉器 74

青铜器的最后一次辉煌 75

带有异域风格的南北朝金银器 76

风格多样的南北朝纺织物 80

气度雍容华贵的南北朝俑 82

精雕细琢的石质造像 84

奢华的金铜造像 86

气度恢弘的云冈大佛 88

秀骨清像的麦积山石窟 90

以帝后礼佛图闻名的巩县石窟 93

北齐皇家石窟响堂山 94



文物的富丽堂皇时期

96

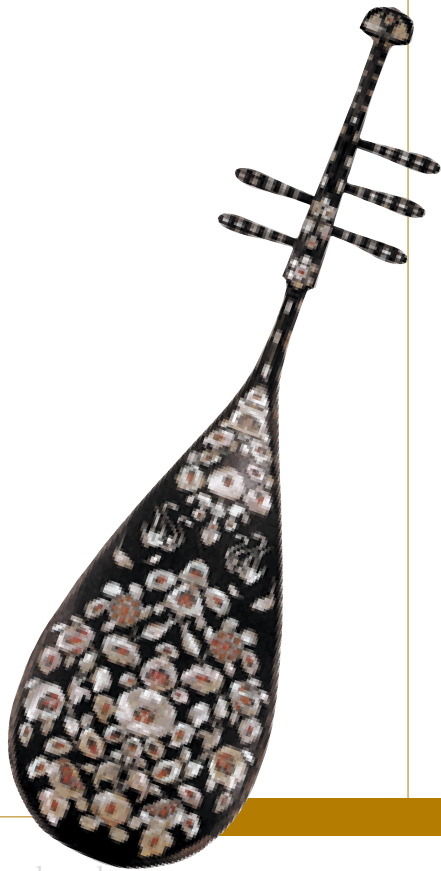
- | | |
|------------------|-----|
| 南青北白格局的奠定 | 96 |
| 开辟陶瓷装饰新天地釉下彩绘 | 98 |
| 享誉世界的“唐三彩” | 100 |
| 承古玉启新玉的隋唐玉器 | 102 |
| 风华绝代的隋唐玻璃 | 104 |
| 美仑美奂的大唐漆器 | 106 |
| 金银器的全盛时期 | 108 |
| 铜镜的最后一次辉煌 | 110 |
| 盛行波斯风格的丝织品 | 112 |
| 丰富多样的单躯佛造像 | 114 |
| 时代特征强烈的寺院雕塑 | 116 |
| 体现唐俑成就的三彩俑 | 118 |
| 千年宝藏——敦煌莫高窟 | 120 |
| 传载大唐气象的龙门石窟 | 122 |
| 优雅温润的天龙山石窟 | 124 |
| 艺术价值与历史意义并重的昭陵六骏 | 126 |



平民化商品化的盛行

128

- | | |
|---------------|-----|
| 五大名窑之首的汝窑 | 128 |
| 淡雅庄重的南宋官窑瓷 | 129 |
| 嫩如碧玉的龙泉窑瓷 | 130 |
| 金丝铁线的哥窑瓷 | 131 |
| 轻盈柔婉的定窑白瓷 | 132 |
| 风靡一时的景德镇青白瓷 | 134 |
| 通俗明快的磁州窑白釉黑花瓷 | 136 |
| 流行刻花、印花的耀州窑瓷 | 137 |
| 最富观赏性的钧窑瓷 | 138 |
| 明朗晶莹的建阳窑瓷 | 140 |
| 保留剪纸特色的吉州窑瓷 | 141 |
| 颇显唐风的辽三彩 | 142 |
| 粗犷豪放的西夏黑瓷 | 143 |
| 承唐启元的宋代漆器 | 144 |
| 清朴雅致的两宋纺织物 | 146 |





含蓄的两宋寺观雕塑 148

青花瓷的鼎盛时期 150

世界闻名的青花瓷 150

装饰千变万化的龙泉窑青瓷 152

元代丝织物的繁荣 154

文物的世俗化倾向 156

清新流丽的明清青花瓷 156

品种繁多的颜色釉瓷 158

纤巧细腻的釉里红 160

雅俗共赏的宜兴紫砂器 160

朴雅精丽的斗彩瓷 162

浓翠艳丽的五彩 164

清代独创的瓷器粉彩和珐琅彩 166

高妙玲珑的玉器和玻璃器 168

匠心独具的竹木牙雕 170



雅致精巧的漆器	172
名贵的明清家具	174
绚烂夺目的珐琅器	176
全面繁荣的纺织物	178
索引	180



神秘的远古文物

远古时期的文物以陶器和玉石器最具特色。陶器分为彩陶和素陶，彩陶以马家窑文化、大汶口文化、仰韶文化最为精美；素陶以龙山文化、屈家岭文化和良渚文化最为精工。玉器是中国独特的工艺品，使用的年代相当长，远古时期玉器最有代表性的是良渚文化和红山文化，良渚文化居于南方，其玉器已是成熟的礼器，带有权力的象征，北方的红山文化玉器则以动物造型为多。

黄河流域绚烂的彩陶

「人文性最强的仰韶文化彩陶」

仰韶文化因 1921 年首次发现于河南渑池仰韶村而得名，主要分布于河南、陕西、山西、河北南部和甘肃东部地区，据碳十四

测定，年代约为公元前 4515 ~ 前 2460 年。其文化面貌在大体相同的基础上，在时期和地区方面稍有不同。以陕西西安半坡遗址为典型的“半坡类型”和以河南陕县庙底沟遗址为典型的“庙底沟类型”，突出地反映出仰韶文化的两种不同风格。

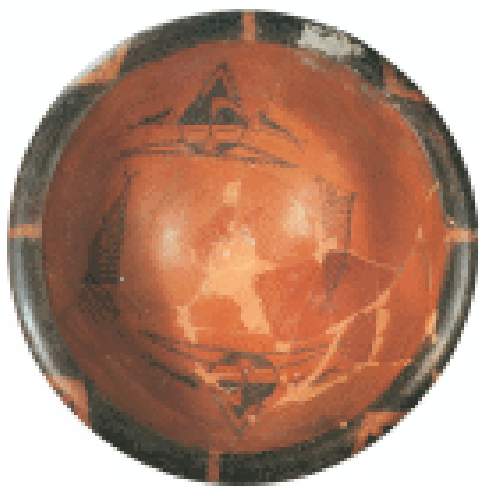
“半坡类型”陶器具多数体现的是原始性，多数都是圆形底部的容器，造型比较简单，品种不是很多。器物以盆、钵为主，瓶、壶比较少，圆底钵、直口尖底瓶和蒜头形细颈壶等是典型器物。半坡类型的陶器纹样多用黑色制成，动物纹较多，最具特色的是鱼纹，其人面和鱼纹搭配在一起的图案，不见于别处，是半坡类型彩陶装饰纹样的代表。这种带有夸大色彩的花纹，装饰意趣挺奇怪，令人遐想不已。还有，半坡遗址出土的彩陶钵，瓶口的边缘刻划各种符号，计有二十多种样式，可能是用来记录事情的，这种符号在西安其它地方的半坡类型陶器上



● 瓢形瓶 新石器时代 仰韶文化
陶质·彩绘 陕西省临潼县姜寨出土

也曾出现过，而且在器物上的位置也相同，说明它们代表一种独特意义，在所流传地区的不同氏族部落间已经盛行。它们与以后文字的出现可能有联系。

“庙底沟类型”陶器种类渐渐多了起来，除了盆、钵、瓶、壶、瓮、罐之外，鼎、灶、釜已成为“庙底沟人”广泛使用的炊器。此时以平底器为主，圆底器明显少了很多。曲腹的盆、钵是这一时期有特色的典型器物，造型挺秀饱满，小巧玲珑。庙底沟式样陶器的彩绘，基本上也是黑色彩陶，彩绘前罩一层白色的陶衣为底色，使所绘的纹样更为明显。所用题材动物纹样较少，所见的鸟纹和蛙纹大都是经过几何图案演变的。几何纹样是这时装饰的主体方式，主要由圆点、勾叶、弧线三角和曲线等构成。制陶匠师选择安排纹样时，发明了以点定位的方法。



● 人面鱼纹钵 新石器时代 仰韶文化
陶质·彩绘 陕西省西安市半坡出土



● 人头壶 新石器时代 仰韶文化
陶质·彩绘 甘肃省秦安县大地湾出土

「流行几何纹的大汶口文化彩陶」

1959年在山东宁阳堡头发现了一处新石器时代墓地，它和泰安大汶口隔河相对，是一个遗址的两个部分，大汶口文化就因这一发现而得名。据碳十四测定，大约处于公元前4040~前2240年，主要分布在山东和江苏北部。

大汶口文化陶器的一个显著特点是陶色多样化，除了红陶、灰陶外，还有黄、黑、白等色的陶器。彩绘陶的纹样以几何纹为主，图案构成上有自己的特色创造，尤其是挺拔、尖锐的直线组成的几何纹样更具特色。大汶口遗址有一件背壶，腹部以直线三角形的相互交错组成二方连续的饰带，结构简单，效果显著。江苏邳县大墩子出土的八角星纹彩陶盆也是一件不可多得的作品，它的外壁分成七段，每段都由一个八角星和两道竖线构成单位纹样，组成二方连续



连栅纹镂空器座 新石器时代 大汶口文化
红陶·彩绘 江苏省邳县大墩子出土

饰带。如果不知等分或没有熟练的几何形体知识是难以创造出来的。



花瓣纹钵 新石器时代 大汶口文化 红陶·彩绘 江苏省邳县大墩子出土



● 豆 新石器时代 大汶口文化
红陶·彩绘 山东省泰安市大汶口出土

「彩陶巅峰——马家窑文化彩陶」

甘青地区继仰韶文化以后发展起来的是马家窑文化,据碳十四测定,年代约为公元前3190~前1715年。考古学者根据器形和纹饰的改变,大体上把它分为马家窑、半山、马厂三个类型。

“马家窑类型”:尖底器这时很少出现,器底多数都是小平底。常见的器物种类有盆、钵、罐、壶、瓮、豆、瓶、杯等。盆、钵的造型虽保持仰韶文化的风格,然腹部

处理却有新的方式,改变了以前盆、钵腹部向内大幅度收缩的方法,器物呈内弧状的曲线,而稍微向外鼓出一些,轮廓线基本上是直线。这样的变化,在容量上更大地体现了实用性,艺术上也能给人以饱满、稳重又不失秀气的印象。马家窑类型彩陶以黑色彩



● 双耳壶 新石器时代 马家窑文化
陶质·彩绘 甘肃省兰州市土谷台出土



绘作为主体,盆、钵等都用彩色装饰,少数瓶、壶全部彩绘,装饰的部分比以前更大。花纹式样有几何纹、人物纹和动物纹。几何纹的构成,根据形体有的疏,有的密,装饰因部位不同有主次之分,相互照应。几何纹中的螺旋纹多数采用弧线旋转的效果,体现出强烈的动感。

“半山类型”:马家窑文化的陶器到半山类型时期更加成熟起来,形成了别具一格的特色。

品种虽没有增多,但造型给人留有丰



● 舞蹈纹盆 新石器时代 宗日文化
陶质·彩绘 青海省同德县宗日出土

满浑厚、稳重大方的感觉。特别是壶和瓮显得特别饱满厚实，外轮廓线柔和而有弹性感。长颈小口双耳壶是最常见的器物，它那优美的造型为中国新石器时代制陶工艺中最成功的代表作之一。半山类型陶器的彩绘除黑色外，也用到了红彩，黑红两色形成强烈的对比，它们与胎地的橙黄色搭配在一起，更为光彩艳丽。半山类型陶器的装饰部位也比较多，装饰带往往达到四五条，主次之分更加显著。结构的紧密规整使这时的装饰显得与众不同。纹样大都是不同的几何纹。锯齿纹的广为应用，是半山类型装饰的显著特点。这时出现的四大圆圈与造型紧密结合，创造性地发展成平视是二方连续、俯视又是适合图案的双重效果。

“马厂类型”：马厂类型的陶器大多沿袭了半山类型的器物，但形体也在不断进步。以壶形器为例，壶颈变长、腹径提高，看起来挺拔、俊丽。这一细小的变化，使壶



● 旋纹瓶 新石器时代 马家窑文化
红陶·彩绘 甘肃省兰州市杏湖台出土

类器物形体更为多种多样。新出现的单耳筒形杯造型也别具一格，这种器物不要求对称，但要有确定方向，耳朵安在口颈部，另外一边则在下腹置一乳突状纽，耳纽追求变化的造型效果。纽的正面多是模拟成人头形，绘塑结合使这类器物更有情趣。马厂类型陶器的装饰比半山类型更加简单，这说明制陶匠师的艺术概括能力大大提高了，彩绘纹样也更加丰富，它与另一种更为稀有的勾连纹，为以后回文的产生奠定了基础。

精细的龙山文化蛋壳陶

山东龙山文化原来也称为“典型龙山文化”，它与中原地区的龙山文化来自两个不同的文化。山东龙山文化由大汶口文化进化来，它既与大汶口文化有差不多相同的分布范围，又有许多共同文化因素。山东龙山文化据碳十四测定，年代约为公元前2010~前1530年。陶器以黑陶为主，原料需淘洗，胎质细腻。快轮制陶技术在大汶口文化的晚期已经出现，它的广泛应用，是山东龙山文化制陶工艺的显著进步。快轮不仅使生产力提高了，所烧器物的器形也更整齐、有序，胎壁厚薄均匀，那种内外漆黑、表面磨得光又亮、胎壁厚仅0.5~1毫米的蛋壳陶是山东龙山文化最有特色的成就。山东龙山文化的黑陶不多加装饰，而以造型见长。高柄杯也是山东龙山文化中一种美丽的器物，大多杯身做成敞口，有的形如喇叭，有的近似仰钟，柄上有的还镂有圆圈纹，很有装饰效果，与体态轻盈的造型结合，使陶杯倍增娇小挺秀的美姿。山东省日照市出土的黑陶高柄豆是山东龙山文化中蛋壳陶的杰作，此杯高26.5厘米，上为平开口，宽沿，中间为细管长颈瓶形透雕腹，下为细管高柄平顶底座。制作精细，壁薄柄细，轻巧秀雅，黑亮光泽，表现出当时制陶工艺的高度水平，是龙山文化典型的蛋壳陶器。



● 蛋壳高柄杯 新石器时代 龙山文化
黑陶 山东省日照市东海峪出土

开启夏商酒文化的陶鬶

陶鬶主要流行在黄河下游的新石器文化中，于大汶口文化中最先出现，其造型来自于动物长颈的启发，造型常像昂首而立的鸟兽。陶鬶在龙山文化中得到更大的发展，

不仅样式增多，工艺也更加精致，装饰的手法趋于繁多。这种器型在后来西传至陕西地区的远古文化中，北传至北方草原地区的夏家店文化，南传至太湖地区的良渚文化，是远古时期最有代表性的器型之一。夏商两朝将之引入到青铜器制作中，进而发明制造出富有贵族气息的爵来，使爵渐渐成为当时青铜器中较为盛行的一种样式。它在中国器物造型史上有很大的特色和影响。山东省潍坊市姚家庄龙山文化遗址出土的一件陶鬶高44厘米，口径11.7厘米，以夹砂黄陶制成，长流似鸟喙，使注水更加便利，下接三个大大的袋足，有利于增加容量快速加热，足上饰凸弦纹两周，器口直冲天空，富有气势，造型独特，工艺精湛，有很高的艺术观赏价值，是远古时期最为美观的素陶器型。



鬶 新石器时代 龙山文化
黄陶 山东省潍坊市姚家庄出土