



后宫

中 / 国 / 历 / 史 / 未 / 解 / 之 / 谜



中国历史未解之谜

夏桀王的爱妃妹喜是“间谍”吗？



夏桀与元妃



三璜联珠玉佩饰 夏

这件玉佩由九件玉饰和近百颗珍珠组成，是夏代贵妇的饰物。



大石矛

当夏桀耽于女色，朝政昏暗，国力衰退之时，东方商王早已厉兵秣马，做好了伐夏的准备。

有施国是与夏朝同时期的一个小国，它的国内有一位叫妹喜的美女很有胆识，商国便是在其帮助下灭掉了夏，有人说她是中国有史以来的第一位女间谍。

有施国在与入侵的夏朝作战时战败。作为战败国，有施国将国中最美的美人妹喜送给了夏桀。据明代钟惺的《夏商演义》中说，妹喜是山东蒙山国君施独的女儿，其父母想把她进献给夏桀来实施复仇计划。

美貌绝伦的妹喜，常常像男子一样佩剑戴冠，具有深不可测的多变性格。来到夏朝



商汤像

后，好色的夏桀很快就为其神魂颠倒，终日饮酒作乐。外间击鼓奏事甚多而桀却罢朝。诸臣免朝，国事尽托太师。他整天抱着妹喜对其言听计从，昏乱失道。但国力不强的有施国，尚无能力打败夏国。此时，强大起来的商国也派来一位名叫伊尹的间谍。伊尹是商国的一名厨师，商汤非常赏识他的有智有谋，因此派他去夏朝从事间谍活动。为了不让夏桀怀疑，汤施用了苦肉计，亲自追射伊尹，以示伊尹有罪逃亡。果然，夏桀非常信任伊尹。伊尹的真实意图被妹喜知道后，与他配合行动。妹喜主要从事破坏和离间活动，刺探夏的机密，调查中原地形；及时通风报信则是伊尹的任务。妹喜在取夏的时机成熟后，又让伊尹向商和各诸侯传播谣言，说夏桀曾做了这样一个梦，梦见西方和东方都出现了一个太阳，两个太阳搏斗，东方的太阳战胜了西方的太阳。

东方的太阳代表的就是位于夏的东边的商朝。迷信的商朝人，认为这是上天的旨意，于是，大肆宣扬，最后率领诸侯消灭了夏朝。

在商灭亡夏朝的过程中，妹喜做出了重要贡献，但她不但没有受到赏赐，反而连同

夏桀一道被流放到南巢。可能是汤怕自己受不住过于妖艳的妹喜的诱惑而走夏桀的老路吧。



伊尹像



石镞、单孔石刀 夏

这是在夏朝遗址中发现最多的石箭镞和石刀，全部为兵器。掠夺婚是古代婚姻的重要形式之一，还有史料表明，夏桀通过战争强娶妹喜，属掠夺婚。





中国历史未解之谜

赵太后深宫养“性奴”之谜



赵姬像

据传，秦始皇嬴政母赵姬为人放荡成性，本为吕不韦的歌姬，后被吕不韦送给在赵做人质的秦王孙子楚为妻。此前，赵姬已有身孕，是与吕不韦同居时怀孕的，嫁与子楚后不久便生下一男孩，就是秦始皇。所以史称嬴政为吕政，认为秦始皇是吕不韦的儿子。

《史记·吕不韦列传》上说：“吕不韦取邯郸诸姬之绝好，善舞者，与居，知有身。子楚从不韦饮，见而悦之。因起为寿，请之。吕不韦怒，念业已破家为子楚，欲以钓奇，乃

遂献其姬。”

秦昭王五十年，派兵攻打邯郸。赵国要杀子楚。子楚与吕不韦用黄金六百斤收买了守兵，逃出邯郸，回到秦国。赵国要杀赵姬和嬴政。于是赵姬带着儿子嬴政躲了起来，才保住性命。

6年后，秦昭王嬴则死，安国君做了大王，即秦孝文王。华阳夫人做了王后，子楚成了太子。赵国把赵姬和嬴政放了回去。

秦孝文王做了一年大王就死了。子楚即位，即秦庄襄王，吕不韦当了丞相，被封为文信侯，享有河南洛阳十万户的食邑。

子楚即位三年也死去，太子嬴政即位，吕不韦成了相国，被叫做“仲父”。秦王嬴政年少，才13岁。赵姬偷偷和吕不韦私通。吕不韦相当有钱，地位越来越显贵。

嬴政长大了，聪慧而有胆识，而太后十分放浪。吕不韦害怕惹出是非，于是背地里找人去与赵姬私通。《史记·吕不韦列传》就说：“始皇帝益壮，太后淫不止。吕不韦害怕灾祸及己，乃私求大阴人嫪毐以



尚宫南浴印文 秦

为舍人，时纵倡乐……以啖太后。”

有个叫嫪毐的人，生殖器非常大，吕不韦故将他收为门客。当时，有许多身怀绝技的人在一起表演，施展才艺。吕不韦让嫪毐用生殖器挑起一根桐木杠，两边还各挂了一只桐木轮，向前行走。好多人围观。吕不韦意让赵太后知道这人，以此来诱惑她。太后听了，果然要见嫪毐。吕不韦又派人告发嫪毐淫乱，逮捕入狱。一般淫乱的人都会处以宫刑，吕不韦告诉赵姬，可以假装将他阉割后带进宫中，做宫中的宦官。

太后于是收买了官吏，假装实行了宫刑。让嫪毐当了宦官，陪伴赵太后。太后和他私通，很宠爱他。

太后怀孕后怕人知道，就占卜一卦，对嬴政说，卦象指示应迁徙宫室，以避灾祸。少年嬴政唯诺听命”（见于《中华野史镜鉴》），因此太后搬到别宫。嫪毐很得宠，太后对他的赏赐也相当丰厚。太后凡事让嫪毐决定。嫪毐这时已有奴仆数千人。想做宦官的人，都要讨好嫪毐，于是他也有近千名门客。

秦王九年，有人告发：嫪毐不是宦官，还与赵太后私通，和赵太后生了两个孩子，都藏了起来。嫪毐有一次醉酒后说：“我是皇帝的父亲，你们永远不能和我抗争。”

嫪毐还曾与太后密谋造反，如果孩子的事情败露后，就不做，二不休，一举起兵，取嬴政而代之，并以生下的两个儿子作为嗣君。秦始皇得知后，一气之下将嫪毐治罪，此事牵连到相国吕不韦。秦王下令杀尽嫪毐三族和他与太后所生的两个儿子，把太后搬到雍州负阳宫。嫪毐手下的人都被杀掉，一些罪轻的人被没收家财，赶往四川。

秦王想杀相国吕不韦，但吕不韦曾伺候秦庄襄王，还有人为其开脱，秦王又不忍心



错金“杜”铜虎符 秦

虎符是兵符的一种，是传达命令或征调部队的信物；嫪毐不仅淫乱后宫，而且想夺取秦朝的最高权力，这也是他自取灭亡的最重要原因。

杀他。

次年，秦王罢了吕不韦。吕不韦回到河南后，许多诸侯、宾客、使者都去看望吕不韦。

秦王害怕吕不韦谋反，写信给吕不韦说：“你对秦国有什么功劳，要我将河南分封给你，让你掌管十万户？你又凭什么叫做仲父？你全家人都搬去四川！”

吕不韦看后怕被杀头，便喝毒酒而死。

秦王十九年，赵太后去世。



玉瓶形饰 战国晚期





中国历史未解之谜

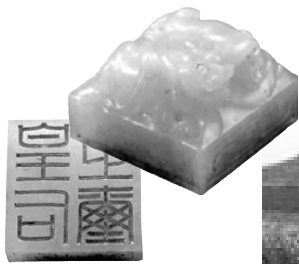
吕后与审食其私通之谜



吕后像

据《史记·吕太后本纪》记载：“吕太后者，高祖微时妃也。”刘邦死后，吕后独掌朝政大权数年。审食其是汉代吕后的男宠，一直淫乱于后宫。朝中有臣子主张揭发，但有的为了保身就睁只眼闭只眼，不敢出声。两势对立，最终没有揭发，使得审食其得意忘形，更加放肆。事实上，早在刘邦未称帝之前，吕后、审食其二人已有私情。汉高祖刘邦长年在外，妻子吕雉在家侍奉公婆，照顾儿女，因耐不住寂寞便与审食其勾搭成奸。

吕雉与刘邦的婚姻是吕太公先提出来的。一次，刘邦认识了为了避仇而躲在泗水的吕公，吕公看见他非凡人之貌，气宇轩昂，面带龙相，于是有心将自己的女儿嫁与刘邦，就不打含糊地对他说：“我从小就喜欢看面相，你的相貌绝非平凡，我所看过的人，没有一个有你的相貌这么好的。我有个小女儿，若是嫁给你，你不会嫌弃吧？”刘邦这时正在为没有妻子而头痛，听了这话，大喜，心



皇后之玺 西汉
玺面阴刻篆文“皇后之玺”四字，四侧阴刻云纹，顶雕螭虎为钮，在汉高祖长陵附近发现，应是吕后生前的御用之宝。



汉高祖和吕后合葬之长陵

中自是满意，便一口答应了。

吕公的女儿名叫吕雉，也就是后来的吕后。这时的吕后正是妙龄少女，清纯秀丽，观之可亲。当刘邦看到吕雉的美貌，不觉心动，不久便和吕雉在高唐阳台结下百年之好，过了几年生下一男一女。

但是，刘邦毕竟心怀大志，不可能沉溺于儿女私情，因而不久他就追随起义军去了。到了后来，楚汉战争爆发。项羽的大军杀进来时，刘邦的父亲带着一家人逃难，在这群人中，就有审食其，即后来吕后的男宠。《史记·陈丞相世家》上说：“食其亦沛人。汉王之败彭城西。楚取太上皇、吕后为质，食其以舍人侍吕后。其后从破项籍为侯，幸于吕太后。”

审食其和刘邦是同一个地方的人，没有什么能耐，只是长得眉清目秀，并且有一张能说会道的嘴，是个懂得阿谀奉承的人。自从刘邦起兵之后，家中老父、弱妻无人照料，就让审食其做了门人，代他处理家中事务。审食其捡了个大便宜，得此美差，整日无所事事，也乐得逍遥。刘邦出去以后，家里的一切事都由吕雉做主，审食其每天按吕雉吩咐做事，惟命是从、谨慎侍奉，吕雉越来越喜欢他。于是日久生情，两人由主仆关系，慢慢成为情人，后吕雉竟背叛刘邦，与审食其勾搭成奸。家中老父年事已高，无心过问儿女之事，两个小孩又不懂事，这使得两人更加放肆，养成习性。这时，刘邦的军队越打越远，与家人几乎失去了联系，使这两人有了充分的空间，真是无所顾忌，出入犹如夫妻。

刘邦在彭城吃了败仗，刘老太公一行只好假扮难民，虽然在白天赶路，晚上睡觉却极为小心谨慎，但是不凑巧，他们偏偏遭遇

楚军，最终仍被人发现了。刘老太公和吕后被捉住后，又被囚禁了三年。审食其无论如何也不和吕后分开，于是和他们二人一起被关押在楚营。在这三年里，幸运的是三人都没有遭受酷刑，所以吕后与审食其仍然在这种艰苦的环境中进行苟合。直到鸿沟议约后三人才得以释放，允许入关。在这期间，吕后和审食其的感情更加牢固，形影相随，昼夜难分，就像一对真正的夫妻一样。

刘邦战胜了项羽，自立为王，建立汉朝，他给所有跟随他的战将都按功劳封了官，因此吕后在刘邦面前鼓动，要他给审食其赐封，汉高祖刘邦看他一直保护自己的家眷，劳苦功高，所以把他封为辟阳侯。刘邦当然难以料到，审食其的功绩里最重要的一项便是给自己戴了“绿帽子”。而封侯之后的审食其对吕后更是死心塌地，与吕后淫乱后宫，引人侧目。



舞伎俑 西汉前期

该俑素色，粗线条雕刻，但神情毕现，裙褶动感十足，体现了高超的雕塑技术。





中国历史未解之谜

汉武帝后宫巫蛊之乱新探



汉武帝像

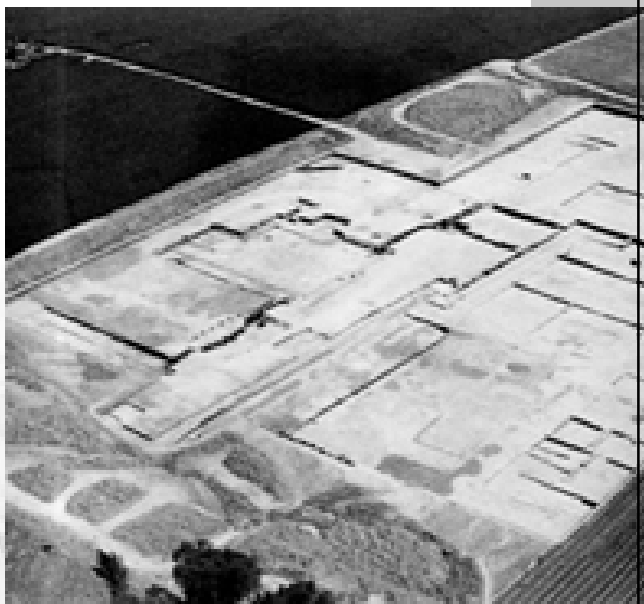
在中国古代史上，秦皇汉武被相提并论。汉武帝一生大有作为，但在他在位时又上演了一幕幕巫蛊闹剧，致使皇后、太子、丞相和无数大臣都成为巫蛊的牺牲品，史称“巫蛊之乱”，它成为汉武帝一生洗不清的污点。

公孙贺是当时汉朝丞相。为了替儿子赎罪，他答应为汉武帝捉拿阳陵大盗朱安世。朱安世被捉后，为了报复，向汉武帝写了一封揭发公孙贺的信，朱安世在信中写出了公孙贺的种种罪行，甚至说公孙贺密谋要取代

皇上；在皇上经常出入的甘泉宫路下埋下木偶，巫蛊皇上。很快，这封信便转到武帝刘彻手中。

本性猜忌多疑的刘彻看了这封信，雷霆震怒之下下令火速查究，查究的大事自然由江充负责。江充派手下罗织罪名，趁机把公孙贺的人马一网打尽。公孙贺与敬声一同被捕入狱，严刑拷打，蔓引牵连，使得很多人无端获罪。最终，公孙贺父子惨死狱中。江充还不过瘾，还要灭公孙贺全家，甚至皇后的姐姐卫君儒也未能幸免。

这一巫蛊案使武帝更加疑神疑鬼，总怀疑有人用巫蛊术来暗害他。因此，这种迷信猜忌之心又被江充利用了。江充除去了公孙



西汉未央宫椒房殿遗址

贺后，把矛头指向别的手握重权的皇亲国戚。诸邑公主、阳石公主、卫青的儿子长平侯卫伉也都受到牵连，并全部被杀。江充非常得意，又把仇恨的利剑指向曾得罪过自己的太子刘据。

一天，武帝神思恍惚，隐隐约约看到几千个木人，手拿着兵器，凶神恶煞般向他袭来。他惊醒后，觉得浑身酸软，毫无力气，锐气精力荡然无存。此后的刘彻，精气散逸，身体一天不及一天。武帝认为此乃巫蛊所致，命江充从速查实。

江充和心腹按道侯韩说、御史章赣率领大量爪牙进入后宫，对每一个宫都掘地三尺，搜查木偶，甚至武帝御座下的地面也被挖掘了。太子东宫和皇后中宫，也要挖地三尺。

太子刘据和皇后卫子夫恼怒万分，但有圣旨在，太子、皇后也只能听之任之。江充分部挖完之后，奏报刘彻，声称在东宫和中宫挖出的木偶为数最多，并且每个木偶身上

都写了许多咒语，诅咒武帝，言辞不堪入目。武帝刘彻龙颜大怒，可仔细想想又不至于此，便

汉武仙台遗址

位于陕西省黄陵县城北桥山上的黄帝陵内，据说是汉武帝祈仙所用。



召太子入宫，想要问个究竟。

太子得知自己被江充诬告，非常恐惧。刘据清楚武帝偏信江充，打算出城面见父皇，解释清楚。他又有些畏惧，惟恐刘彻不问是非曲直，就置自己于死地。

刘据真的无计可施，在万般无奈的情况下采用了少傅石德的计策，派人佯称天子使者，收捕江充，一举把江充及其死党杀死。

江充被杀死后的当天夜里，太子派心腹假称天子使者，进入皇后居住的未央宫，告知皇后大祸临头，情况危急万分。刘据调用皇后御厩车马、射士，私自派人打开长乐宫中贮备武器的仓库，紧急调用长乐宫卫士，大肆搜捕江充党羽。京师长安乌烟瘴气，宫中血雨腥风，一时天下大乱。

太子刘据最终战败，带着残兵败将逃出京城长安。丞相刘屈氂率军占领京师后，把这次叛乱的主谋全部缉拿，众多的太子宾客和太子少傅石德以及太子家小全部被杀。皇后卫子夫感到脱不了干系，也自杀身亡。

不久太子的行踪被发现，太子被迫自缢而死。

太子刘据全家死亡殆尽，但武帝想不通，依然派人调查此事。一年后，此事才真相大白。太子真的是无辜，皇后也是冤死，这纯粹是由佞臣江充策划的一场宫廷巫蛊冤案。史书记载，汉武帝时期的这些巫蛊案使两位太后被杀，两位丞相被腰斩，太子刘据和两位公主、皇孙罹难，加牵连的人前后超过10万人，晚年时汉武帝已感到巫蛊术的危害，了解到太子被巫蛊所害，遂诛灭江充家族，继而筑“思子台”，并在太子蒙难处筑“归来望思台”。武帝在思子台上老泪纵横，品尝自己一手酿成的苦果。





中国历史未解之谜

赵飞燕姐妹入宫前失身之谜



玉舞人 西汉

赵飞燕姐妹是中国历史上有名的“双美”，姐姐赵飞燕，歌喉、美色、舞艺举世无双；妹妹赵合德，肌肤莹泽，出水不湿，别有丰艳之美。后来，姐姐赵飞燕还被封为母仪天下的皇后。

但在当时，这对汉成帝无比珍贵的姐妹花，在入宫之前就盛传已非处女，并且同失身于一个人——“射鸟儿”。

伶元所撰《飞燕外传》记载，飞燕本名宜主，其妹名合德。宜主自幼聪明颖悟，熟读家中所藏彭祖兮脉之书，会行气术，长得体态轻盈纤细，行动轻柔飘逸，人称“飞燕”。合德肤如凝脂，浴后爽滑，水珠不沾，善于言辞，出声清越，舒缓动听。

两姐妹早年随父赵临生活。赵临家道中落，姐妹俩只得以卖竹履为生。整日抛头露面，如花似玉的两姐妹便成了一些好色之徒的觊觎对象。

当地有一个生性风流的公子，潇洒聪慧，擅长打鸟，由于他弹弓打的很准，打鸟时不会伤及鸟的身体，而是直接打穿鸟的眼睛，“射鸟儿”的绰号就这样被人叫开了。一天，射鸟儿在市集集中闲逛，偶然看见飞燕与合德在卖竹履，吆喝声温柔动听。一看是绝世娇女，他就想把她们弄到手，便偷偷打听姐妹俩的住处和家庭情况。他买竹履时还经常故意多给她们一些钱，想博取两姐妹的欢心。

一次天寒地冻，两姐妹又饥又寒，伤心至极，结果射鸟儿跟来了。他穿戴一新，紧跟着的小厮拎着装有关美酒佳肴的篮子，一清早来到了姐妹俩简陋的住所。射鸟儿对姐妹俩说：“我只是一个凡夫俗子，能看到你们如此美丽的容颜，真是我们之间的缘分。昨天晚上，我看外面天寒地冻，你们一定很难忍受，所以我想为二位姐姐暖暖身子，就特意带来了点淡酒。”飞燕姐妹赶忙向他道谢，感激万分。射鸟儿又说：“如此小事，怎敢让你们谢我呢？”于是命令小厮把烫好的酒拿了出来，



三个人一齐坐下，开始吃饭。

姐妹俩从小就对男女之事好奇，早想偷食禁果，眼下见射鸟儿对自己这么照顾，长相又这般英俊，就更加喜欢了。夕阳西下，射鸟儿搂着姐妹二人，让她们坐在自己的腿上，极尽狎昵。一会儿工夫，三人走进里屋，颠鸾倒凤，酣美无比。不觉中，东方已露出鱼肚白。

飞燕、合德为什么会入宫并被选为妃子的呢？事情是这样的，射鸟儿不但在白天与她们姐妹俩肆无忌惮地淫乐，还经常想方设法把一些描绘男女性交的春宫图拿来给她们看，把这两个可人儿弄得神魂颠倒，无法忍受，直大声说：“有趣！有趣！”飞燕道：“你这样有情趣，我怎能放得下呢？你不如趁现在赶紧找个媒婆来，把我娶回去，好让我们天天在一起，岂不开心快活？”合德也说：“如果你娶了姐姐，那我也愿做你的小妾！”射鸟儿想到个更好的主意，说：“你们还不如嫁个没用的丈夫，往后他也没办法管你们，

我还可以经常来找你们，那不是更好吗？”合德道：“那可不行，你要是来找我们，我们又怎么找你呢？你这不是耽误我们的大好青春吗？”

后来，成帝出游时遇见赵飞燕，为其美色所倾倒，当即召之入宫，倍加宠爱。妹妹赵合德经飞燕推荐，也一并入宫侍候成帝。永始元年（公元前16年）六月，赵飞燕被册封为皇后，姐妹备受骄宠，位极尊贵。可是，成帝哪里想得到，他怀中的“双美”入宫前早已失身了，反而愈加淫乐，最终因酒色过度而亡。

汉宫春晓图 明 尤求

此图卷取材自西汉时赵飞燕的故事。赵飞燕为成阳侯赵临之女，原为阳阿公主家歌女，天生娇小，善舞，故称飞燕。汉成帝微行过公主家见之便召入宫，奉为婕妤，后来立为皇后，与其妹赵合德专宠十余年。成帝为其妹合德修建昭阳殿，对其宠幸有加，称之为“温柔乡”。本图绘飞燕乘河岸木舟游太液池的情景。舟船之上殿阁矗立，飞燕、成帝对饮，旁边乐伎吹笙，侍从们忙碌备茶，侍卫们奋力撑船，人物姿态各异，飞燕之娇媚，成帝之萎靡，皆可洞见。





中国历史未解之谜

北朝众帝后出家之谜

在一般人的心目中，很难将高高在上、享受荣华富贵的帝后与孤独寂寞、陪伴青灯古佛的尼姑联系在一起，然而，在封建王朝中，却有多位早年出自尼庵或是晚年遁入空门的尊贵帝后。而且在北朝的中后期，大概100多年之中，仅历魏、齐、周11帝，竟然有17位帝后出宫为尼，实在是世所罕见。这成为了我国佛教史和北朝发展史上的一个极为奇怪的现象。那么，何以造成这种现象呢？

有人从我国的佛教传说来分析，用帝后佞佛来解释它，认为这是媚佛、迷信佛的结果。

东汉明帝时，佛教传入我国，先始于洛阳。汉末曹魏时期，在河南地区得到了初步的传播，西晋十六朝时期得以迅速的传播和发展，在北魏时达到鼎盛。

南北朝时期的佛教，由于门阀世族的推崇，进一步得到了统治阶级的扶植和推广，获得了广泛的传播。再加上佛教所宣扬的因果报应和六道轮回之说具有很大的诱惑性，因而南北朝历代的统治者，包括皇帝、贵族和世族官僚都信奉佛教，天竺（印度）僧人佛图澄、鸠摩罗什先后被北朝后赵石勒、石虎和前秦苻坚尊为国师。南朝的梁武帝更是一个信奉佛教的虔诚教徒，他曾把佛教定为

国教，前后4次出家为僧，迫使朝廷和众大臣出巨资为他赎身。北朝也是如此，以北魏来看，各位帝王都崇尚佛法。根据史书的记载，北魏时的15位皇帝（连同西魏），都倡导佛法并且大兴译经、造寺及刻像之事。文明皇太后冯氏、孝明皇后胡氏、恭帝皇后若干氏及西魏文皇后乙佛氏都在长安出家为尼。在当时，洛阳城里的西域僧人有3000人之多。宣武帝下令建造的永明寺有一时期曾居住外国沙门达3000余人。当时的文人学士，也大多崇尚佛法，这就致使寺庙僧人的发展极为迅速。从这些资料可以看出，正是由于对佛教的盲目信奉，才导致了北朝时17位帝后出宫为尼。

然而，另外一些人从北朝17位帝后为尼的背景出发，仔细加以比较，得出了另一种结论，认为佞佛并不是帝后出家的真正原因，



山西五台山显通寺 南北朝

以为这些帝后出家为尼的真正原因包括：一是健康的缘故，寺庵的环境有利于染病在身的帝后的康复；其次是有的帝后在争宠的角逐中，由于失宠而被逐出宫为尼；再次是因皇位更迭或王朝易代而沦为牺牲品的，对这些失败的帝后来说，入尼庵实在是一个很好的去处；第四类是幼主嗣位后两宫争权的失败者；最后则是入寺寻求政治避难的。

另外有一些人则认为应该从当时寺院经济的特殊地位来探讨分析这么多帝后出宫为尼的根本原因。北朝中后期，由于统治阶级



皇后礼佛图 南北朝

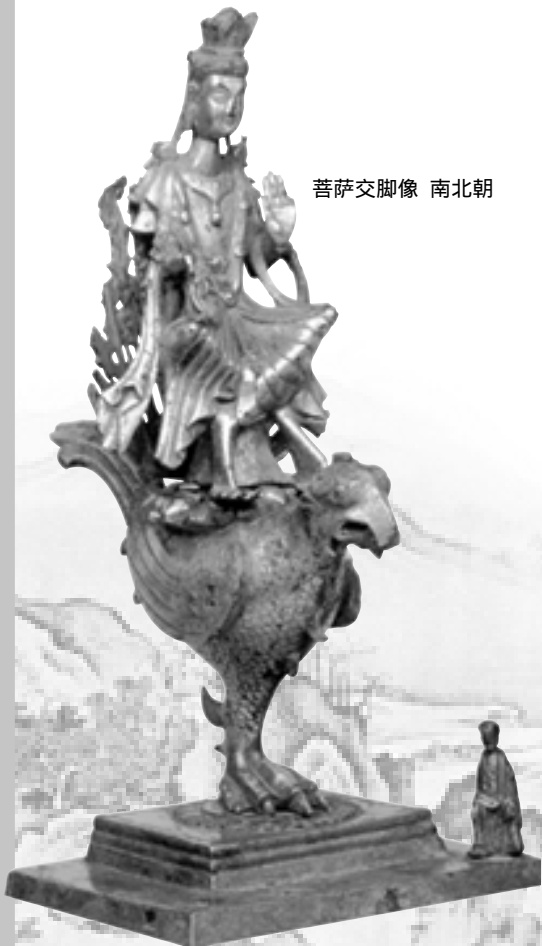
在盛装、肃穆的礼佛行列中，我们可以感受到雍容华贵的拜佛者的虔诚和侍从们的恭敬。

的扶持，寺院势力得到了迅速的发展，僧尼的人数骤增。佛寺已经遍及全国各地，这其中的不少佛寺是由统治者出资修建的。这些皇帝修建的寺庵，大都富丽堂皇，以收容帝后为尼最多的瑶光寺为例，此寺还有大量的宫女供帝后妃役使。这些寺院都占有相当多的土地和大量的劳动力，渐渐形成了独立的寺院经济和特殊的僧侣地主阶层。寺院都拥有大量的土地财富，不经营生产，通过出租或役使依附农民，经营商业，发放高利贷等。剥削广大的劳动人民，聚集了大量的财富。范缜在《神灭论》中说：人倾尽家财去拜佛求僧，然而那些粮食却被无所事事的众僧吃掉了。大量钱财都流进了寺院，社会上到处都是坏人，但却没有人去制止，人们还都在称颂“阿弥陀佛”。因此可以看出，这些寺院其实是供帝后享乐的另一处别宫，在实际的物质生活上与宫中并无差别。因此，这些人认为，在当时，寺院的特殊地位才是帝后出宫为尼的根本原因。

总而言之，不论这些帝后出宫为尼的真正原因如何，都只是让人们在回顾这段历史时，徒增几声感叹而已。

总而言之，不论这些帝后出宫为尼的真正原因如何，都只是让人们在回顾这段历史时，徒增几声感叹而已。

菩萨交脚像 南北朝





中国历史未解之谜

皇后为何称“梓童”？



卫灵公与卫灵公夫人 东晋 顾恺之

皇后是封建社会中最高统治者皇帝的正妻，位居六宫之首，称为国母，有相当显赫的地位。但是皇后有一个奇怪的称号，常常被皇帝称为或自称为“梓童”。多年以来，许多专家都在推测“梓童”二字为何意。

据有的专家考证，“梓童”一词最早见于《全相平话五种》，原作“子童”，原文为：

“妲己乃问天子曰：‘大王前者行文字天下人进宝，近日进得何宝？将来与子童随喜看之。’”（《武王伐纣平话》）

“吕后：‘子童领旨，九月二十一日未央宫下，斩讫韩信也。’”（《前汉书平话》）

“高祖圣旨言：‘……寡人去游云梦，交子童权为皇帝，把三人赚入宫中，害其性命。’”（《三国志平话》）

“子童”逐渐被“梓童”所替代，是在明代小说中用于称呼皇后。例如《西游记》中“那国王急睁眼睛，见皇后的头秃，他连忙爬来道：‘梓童，你如何这等。’”（《西游记》第八十四回）

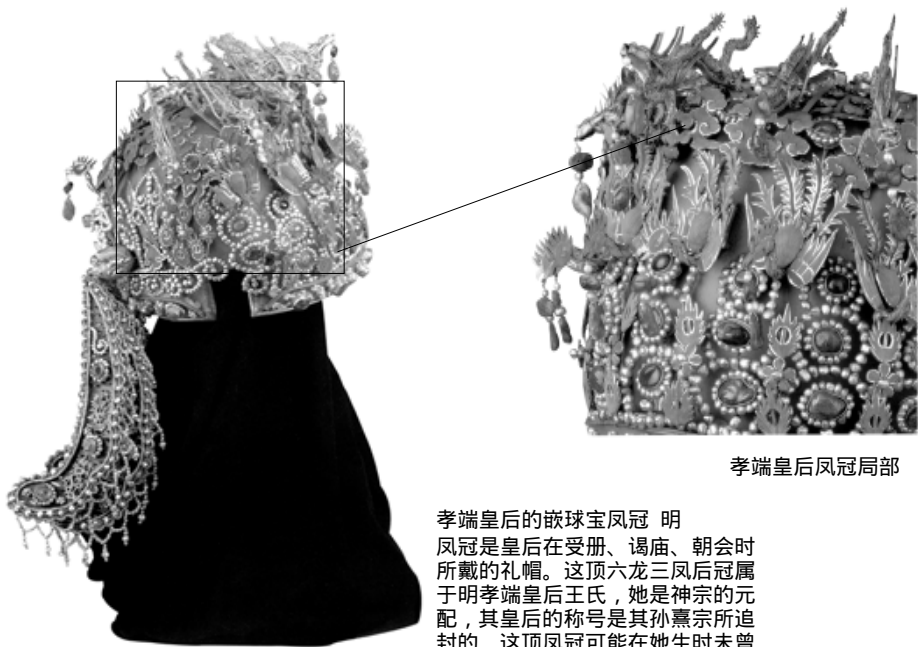
又有研究者认为，最早出现“子童”名称的《全相平话五种》，成书

于南宋之中或至元之初。通俗文字的蓬勃发展便在此时，随着通俗文学的发展，出现了大批新词，“子童”当是其中之一。

也有学者认为“子童”这个词事实上有根可寻，“小童”衍化而来便是“子童”。

《论语·季氏》中说：“君称之曰夫人，夫人自称曰小童。邦人称之曰君夫人，称诸侯曰寡小君。”可见，在春秋战国时期各诸侯的正配夫人自称为“小童”。

君夫人是诸侯正配夫人，与母仪天下的皇后相比又不是一个等级了。秦始皇灭六国后，就不愿称王，而称皇帝，以表示比诸侯王要尊贵。以此类推，皇后也不能再沿称过去君夫人的各种称谓，但是事实表明，后来的皇后仍然沿袭前称。如《后汉书·皇后纪



孝端皇后凤冠局部

孝端皇后的嵌球宝凤冠 明

凤冠是皇后在受册、谒庙、朝会时所戴的礼帽。这顶六龙三凤后冠属于明孝端皇后王氏，她是神宗的元配，其皇后的称号是其孙熹宗所追封的，这顶凤冠可能在她生时未曾拥有。全冠镶满珍珠五千余颗，红蓝宝石一百余块，极为华贵。

第十上·邓皇后》中便称皇后为“小君”：“至各主为皇后。辞让者三，然后即位，手书表谢，深陈德薄，不足以充小君之选。”这显然是对皇后的谦称。

那么到宋元时期，“小童”又为何变成了“子童”呢？有人考证，其中原因是受当时文化心理的影响，南宋至元，朱熹等人提倡的程朱理学、所谓的三纲五常被封建统治奉为永恒真理。压抑的政治因素，必然使话本作者及其使用者十分谨慎，即使“小童”有理可依，但为了避免有不敬之嫌也不用“小”来称皇后，于是用“子”代替“小”，以示尊敬之意，因“子”也有“小”义，“小童”便衍化为“子童”。

但“梓童”的称呼也是从“小童”衍化而来，“子”与“梓”在古时候是声韵相同

的两个字，具有同音通假的条件，且“梓”有以下几个训释：《尚书大传》引商子曰：“梓者，子道也。”《诗·邶风·定之方中》：“椅桐梓[疏]陆机云：梓者，楸之疏理白色而生子者为梓。”《正字通》：“梓，百木之长，一名木王，罗愿曰：室屋间有此木，余材不复震。”

木之贵者为梓，而且梓在古人眼中是有子的象征，皇帝立皇后，不仅是为了母仪天下，更重要的是为了有子嗣，使皇位后继有人，以延续和维持王朝的长久统治，子嗣之事历代帝王都视为极重大之事，把建储称为立国本。所以用“梓童”来称呼皇后，也正迎合了封建统治者的这种心理。





中国历史未解之谜

武则天后宫面首知多少？

武则天(公元624~705年),自取名曩,并州文水(今山西文水)人,身世并不显耀。公元689年(唐永昌元年十一月),武则天诏改用周历,改诏为制。公元690年(武周天授元年九月九日),武则天登基,改国号为周,改年号为天授,自称圣神皇帝。武则天是中国历史上第一个也是惟一的一个女皇帝。人们说到皇帝,常常会首先想到“三宫六院”、“佳丽三千”。那么作为女皇帝是否也需要“三宫六院”、“俊男三千”呢?据资料记载,武则天称皇帝后,后宫养了很多面首,面首就是供武则天享乐用的漂亮男人。其中武则天较为宠幸的有张易之、张昌宗兄弟、沈南谿、薛怀义等。但风流的武皇一旦有了性自由以后,她是不可能只拥有几位面首就满足的。她开始大胆放纵自己,嗜欲无度,通过各种渠道为自己搜罗面首,那么武则天究竟有多少面首呢?

史书称武则天有面首三千,可与男性皇帝匹敌。但这种说法的传说成分较多,不可轻信。不过,我们可以从武则天通过种种手段来搜罗面首的有关记载中来推断武则天究竟拥有多少面首。

武则天面首的来源有很多渠道,其中最重要的就是太平公主所献。常言道:“饱暖思淫欲。”平民百姓尚且如此,何况有帝王之尊且永不服输的武后呢?她认为历代皇帝可以有三宫六院七十二妃嫔,难道女人就应该从一而终吗?长长黑夜,孤寂一人,这哪里像个女皇呢?于是她为自己平反,广选“妃嫔”,当然这些“妃嫔”都是一些高大英俊的男人。王氏大权在握,至高无上,文武百官无一敢抗命。一些朝廷大臣为讨好女皇,



武后步辇图 唐



官吏朝觐壁画 唐

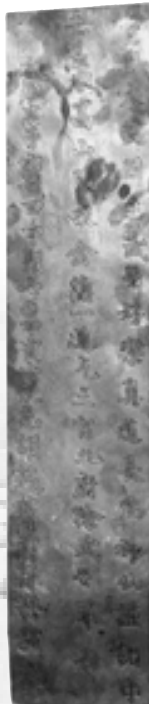
武则天朝中，官员和侍卫有不少风流倜傥之人，他们中有不少或被别人推荐、或自荐、或被武后召幸，从而成为武后面首。

自荐为武氏广择“美男”，如挑选美女一样，挑选貌美体健的男子，结果被选入宫中的，个个貌比潘安。然而选嫔妃有姿色就够了，但作为面首，光有英俊的外表是不够的。武后虽年过花甲，但养生有道，再加脂粉钗环，真是姿色不减当年，但人的生理变化是不能够改变的。绣帏之间，武后不能够随心所欲，动不动就大发雷霆，可怜那班徒有其表的俊男儿，进宫不出三五天就被侍卫捆了手脚，扔在御苑中的万生池中，喂了蛇蝎。作为武后的女儿，太平公主独具慧眼，一眼看穿母后的苦楚，于是亲自出马，以身试验，终于物色到难得的“宝物”，送于母后，真是雪中送炭，大解武后之饥渴，真是知母莫若女。张易之、张昌宗、沈南谬、僧惠范这些以“阳道壮伟”而受武则天宠爱的人物，基本上都

是经过太平公主亲自体验、细心挑选的。唐朝享乐事件中，母女共用一男，大家共享，也成为时尚。还有就是那些自我感觉很好的男子向女皇“毛遂自荐”。据《旧唐书》载，柳良宾是由自己的父亲推荐的，同时被荐的有侯祥云：“子良宾洁白美须眉；左监门卫长史侯祥云阳道壮伟，过于薛怀义，专欲自进奉宸内供奉”。除了自己的女儿推荐、官僚推荐、男宠自荐，武则天还经常密派宫廷内的官员到民间秘密搜罗。据说当时宫中女才人上官婉儿就曾接受过这样的任务。上官婉儿出发前，武则天还就如何挑选男子向她面授机宜：男子鼻子大、隆直，必阳道壮伟。经过这众多途径，武则天的后宫自然“面首三千”了，为了对这些面首加以管理，公元698年，则天女皇成立了控鹤监。控鹤监是则天朝所独设的一种机构，它的设立，大概是与

则天女皇的崇道思想有关。公元699年初月，则天女皇又设控鹤监丞、主簿祭官；到了公元700年初，则天女皇又将控鹤监改为奉宸府，由张易之、昌宗二兄弟管理，俨然与过去“三宫六院”无异，张氏兄弟就像是东西宫的“皇后”、“贵妃”。

由上可见，说武则天“面首三千”虽无实据，但她的面首肯定很多是不会错的。



武则天金简 唐

金简正面刻文字六十三个，楷书，其中有武则天自造字五个，属于武则天登中岳时所用的器物。

