

中／国／皇／帝／图／传



宋徽宗传



蒋 珊 编著

中国戏剧出版社



『 出版说明 』

为皇帝立传，以个案分析的方法，从微观的视角着手，反映出宏观视野，给读者以深刻的历史启示；同时，通过图文的有机结合，为读者提供更多的审美感受、想像空间和愉快体验：这是我们编纂这套中国皇帝图传系列丛书的根本目的。

封建时代，皇权是至高无上的。它以暴力为基础，以天命为矫饰。行使皇权的皇帝威势之重达于极致，其言被奉为金科玉律，其行谓为垂范天下，生杀予夺，无可违逆。他们的谋策施政，建章规制，乃至个人生活，无不对当时的政治、经济、军事、文化、外交乃至民风民俗产生巨大影响，有许多积淀为我们民族的传统。可以说，每位皇帝都在自己所处的时代打上了深深的个人烙印。但皇帝又都是专制制度的产物，特定的角色决定着他们有着许许多多的共性，他们身上的偶然有时体现了历史的必然。因此，研究皇帝可以窥见很多历史奥秘，好的皇帝传记能为读者提供一把开启历史智慧宝库的金钥匙。

有人说，传记是写得很细的历史，皇帝的传记更是如此。其中会记述皇帝在位期间重大政策的决策、形成和实施的详细过程；重大历史事件发生及处理的每个步骤。还会细致描绘皇帝与廷臣、皇帝与后妃、后妃与外臣之间复杂而微妙的各种关系；详解皇帝们面对各个利益阶层博弈时的政治方法和艺术。历史的玄机正藏在这些精彩的细节中。

为皇帝立传，有一个很有利的条件，那就是在中国浩如烟海的史籍中，对皇帝的记载最详细，也最丰富。各朝为前朝所立的断代史、历代史官们所撰的国史、不厌其细的起居注、散布民间的各种野史，都为我们研究皇帝提供了详细而完备的资料，使得著者对皇帝的再现能以接近历史的本真。

本次我们推出的中国皇帝图传系列，首批书目包括《秦始皇传》、《刘邦图传》《刘秀图传》《曹操图传》《唐太宗传》《宋徽宗传》《成吉思汗图传》《朱元璋图传》《康熙图传》《乾隆图传》十种。与以往所有的皇帝传记不同的是，本套丛书是以彩图版的形式出现的，著者在每本书中都配入了200~300幅彩色图片，其中有皇帝及他们的亲属、重臣的肖像画；有他们留下的墨迹及其他作品；有帝王们生活的宫阙照片；还有其他与皇帝个人经历相关联的各类照片。这些图片与文字一起，全方位、多角度、立体展示了每位皇帝真切的帝王人生。



宋徽宗赵佶有着双重身份，他既是大宋王朝的皇帝和决策者，同时，又是一位杰出的文人艺术家。正是政治需要和他的艺术家气质的冲突，最终导致了国家和个人的悲剧。

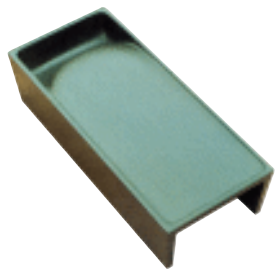
作为皇帝，宋徽宗是极为失败的。即位之初，宋徽宗的确像个有为英主。对内惩奸扬善，驱除邪恶，罢去哲宗朝宰相章惇、尚书左丞蔡卞等人之职，召还元祐诸臣，如任命范仲淹之子范纯仁为尚书右丞；广纳忠言，嘉奖为进谏扯破龙袍的右正言陈禾。短暂的清明局面不久，对艺术的偏好让他做出了致命的错误选择——重用蔡京，此后王黼、朱勔、李彦、童贯、梁师成等奸臣相继见用。他们左右了宋徽宗，让他在政治上变得昏庸不堪，致使民怨沸腾，方腊、宋江相继举起起义大旗，社会状况急剧恶化。因而，历史学家评价，宋徽宗执政期间是北宋最为黑暗腐朽的时期。为了向北扩展，收复失地，宋徽宗即位不久开始向周边发动战争，这本来是他想有所作为的举措，然而结果并不理想。在与西夏和吐蕃的战争中，虽取得一定的胜利，而在后来的结金攻辽这件事上，却反映出他在政治上的天真幼稚。外交上的失利，最终让他沦为金人俘虏，客死五国城，成为历代帝王中下场最为悲惨的一位。

政治上的难以建树，消磨了宋徽宗初政时仅有的那点兴国激情。帝王至高无上的身份，又为他随心所欲提供了极为便利的条件，所以，这个时候他更愿意将精力花在他喜欢的事上。

无疑，作为艺术家的宋徽宗是极为成功的。在绘画上，尤其在花鸟画上有极深的造诣，并留下《芙蓉锦鸡图》、《瑞鹤图》、《五色鹦鹉图》等稀世珍品；书法上，更是吸取前人精华，独辟蹊径开创“瘦金体”，为后人留下《牡丹帖》、《楷书闰中秋月诗帖页》等传世杰作；他兴办画院，组织编撰《宣和画谱》和《宣和书谱》，对保存中国传统文化做出突出贡献。可以说在艺术史上，宋徽宗留下了浓墨重彩的一笔。

同时，在他身上也带有不少文人习气。他喜好奇花异草，大兴花石纲，装点皇家园林；与大臣唱和，和文人雅聚；他还像唐宋不少有名文人一样游乐妓馆，并宠爱名妓李师师。他把太多的文人气息带进政治中，这正是悲剧产生的重要原因。

宋徽宗的悲剧人生，给后人研究专制制度的成败得失，提供了一个十分典型的范本。



目录

宋徽宗大事年表 /6

宋徽宗重臣表 /7

宋朝职官简表 /8

北宋世系表 /9

宋徽宗子嗣表 /9

徽宗初政

出世与称帝 /10

严惩奸人 /15

广纳忠言 /20

君臣乱政

起用蔡京 /28

蔡京“报仇” /33

元祐党人案 /37

别有情趣

钟情花石 /46

宠信道士 /58

帝王生活

奢靡生活 /72

宠幸李师师 /84





风流帝王

书法卓越 /94

绘画出色 /101

四邻关系

与西夏交恶 /108

进兵吐蕃 /113

结金攻辽 /119

空收幽燕 /127

兵败禅位 /131

靖康之耻

钦宗受命 /144

李纲主战 /150

徽宗回京 /160

奸臣伏诛 /164

天子被俘 /168

赵构建南宋 /178

客死异乡

北上受辱 /188

客死五国城 /195



宋徽宗大事年表



- 公元 1082 年 宋徽宗赵佶出生。
- 公元 1100 年 赵佶继哲宗位，是为徽宗，召还元祐诸臣。
- 公元 1102 年 用蔡京，并取其建议立“元祐党人案”，禁元祐学术。
- 公元 1103 年 下令销毁元祐旧党人文字。
- 公元 1105 年 设置应奉局于苏州，总“花石纲”事。
- 公元 1106 年 以“星变”，大赦元祐党人。
- 公元 1117 年 自称教主道君皇帝。
- 公元 1119 年 宋攻夏，五月败夏于灵武。
- 公元 1120 年 罢道学。睦州青溪方腊以“花石纲”扰民聚众起义，徽宗令童贯攻之。宋江河北起义。令人编撰《宣和画谱》。
- 公元 1122 年 镇压宋江起义于海州，宋江降宋。四月方腊被俘，其子嗣俱被杀。仍诏复“花石纲”。
- 公元 1125 年 金大举两路攻宋，徽宗称教主道君太上皇帝，禅位太子桓，是为钦宗。
- 公元 1126 年 金兵攻东京，徽宗东走。
- 公元 1127 年 徽、钦二帝为金人所俘，偕同六宫皇族北上。康王赵构即位于南京，建南宋，是为高宗。
- 公元 1128 年 金封宋徽宗为昏德公，钦宗为重昏侯。
- 公元 1135 年 徽宗客死五国城。
- 公元 1137 年 高宗知徽宗殁，谥其为圣文仁德显孝皇帝，庙号徽宗。
- 公元 1142 年 宋徽宗灵柩归宋，葬于会稽永固陵。
- 公元 1143 年 高宗谥徽宗为体神合道骏烈逊功圣文仁德宪慈显孝皇帝，将永固陵更名为永祐陵。

宋徽宗重臣表

重臣	时间	任	职
李纲		太常卿	
	靖康元年(1126)	兵部侍郎, 尚书右丞	
种师道		秦奉路提举常平	
	宣和中	京畿, 河北制置使	
	靖康元年(1126)	同知枢密院事、京畿两河宣抚使	
		中太一宫使	
		河北、河东宣抚使	
蔡京	绍圣初	权户部尚书	
	崇宁元年(1102)	右仆射, 旋拜太师	
王黼	宣和元年(1119)	特进, 少宰	
		太傅	
童贯		开府仪同三司, 枢密院事	
	政和初	太师	
	宣和四年(1122)	封广阳郡王	
梁师成		太尉, 开府仪同三司, 少保	
高俅		殿前都指挥使, 开府仪同三司	
李彦	宣和三年(1121)	提举西城所, 置局汝州	
		翊卫大夫, 安德军承宣使	

宋朝职官简表

部 门	官 职	品 级	备 注
三公	太师、太傅、太保		
三孤	少师、少傅、少保	正一品	
枢密院	知院事，同知院事 签书院事，同签书院事		
三省	门下省 侍郎，左散骑常侍(不授人)，左谏议大夫(1人)，左司谏(1人)，左正言(1人)		
	中书省 侍郎，右散骑常侍(不授人)，右谏议大夫(1人)，右司谏(1人)，右正言(1人)		
	尚书省 令(不授人)，太、少宰(正相)，左、右丞(副相)		
六部	尚书 (各部各设1人) 侍郎 (各部各设1人)	长、从二品副、从三品	户部和刑部侍郎各设2人
御史台	中丞 (1人)	从三品	
转运司	转运使		转运使掌管一路财赋，又兼管监察官吏之事。
府	知府事一人(或设府尹、少尹)	开封府尹正三品，开封府少尹从六品。	沿唐制，于首都、陪都及紧要之地称“府”；如东京开封府。其后，帝王未即位前之封邑，即位后升为府。
州	判某州事(刺史)	从五品	宋不设“太守”，“刺史”乃虚衔。
军	知某军事		如“江阴军”
监	知某监事		如“利国监”
县	知县(县令)	赤县正七品，畿县正八品，其他从八品。	宋始以朝官为“知县”，以他官差遣，使之知县中事，并非真授之为县令。其后，知县乃为县令之专名。

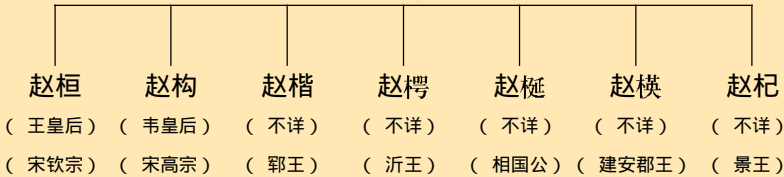
北宋世系表

(公元 960 年至 1127 年 , 共 168 年)



宋徽宗子嗣表

宋徽宗





徽宗初政



宋徽宗像

10.

出世与称帝

1082年，大宋王朝正是宋神宗的天下。这年的十月十日，神宗到秘书省观看那里的李后主像，见李后主人物优雅，再三叹异。此后不久，神宗的第十一个儿子赵佶（即以后的徽宗）告生。而且，据说徽宗出生前夕，神宗还梦见李后主来谒，所以徽宗的文采风流，过李后主百倍。

李后主是南唐的亡国之君，文名冠绝一时，后南唐为宋朝所灭，李后主被俘至宋

朝京城。宋徽宗以后的经历，与李后主颇为相似，所以后人附言此说。

赵佶的生母是陈皇后，陈氏自幼聪颖庄重，艳若桃李，选入掖庭为御侍，生下赵佶后，进位为美人。1086年，神宗崩逝，她居住于陵殿之侧，因哀伤过甚，形销骨立，左右捧粥、药劝食，她挥之使去，说：“得早侍先帝，愿足矣！”不久，便香销玉殒，年仅32岁。

由于生在帝王家，赵佶生来就与众不同，其地位享受自然也迥异常人。1083年，刚满一岁的赵佶便被封为镇宁军节度使、宁国公。

神宗死后，赵佶的异母兄赵煦即位，是为哲宗。哲宗与赵佶手足情深，即位后即封赵佶为遂宁郡王。1096年，赵佶又以平江、镇江军节度使的身份封为端王；1098年，加封为司空，改昭德、彰化军节度。

赵佶从小便显得与众不同。到做藩王时，更加风流倜傥，举止与那些喜欢声色犬马的弟兄们迥然相异。当时，他的弟兄们大多沉溺于享受，不求上进，只有赵佶醉心于笔砚、丹青、图史、射御。赵佶年届十六七岁时，已名盛于世。与驸马都尉王诜（字晋卿）、宗室赵令穰（字大年）往来。王、赵二人都善于丹青，作画清丽，令穰又擅长书法。受二人的熏陶，赵佶的书法、绘画、诗歌都独步一时。

哲宗即位时，只有9岁，稚气未脱，由祖母宣仁太后高氏垂帘听政，直到他16岁时高氏死，才得以亲政。哲宗不是一个奋发有为的天子，至多算是守成的皇帝。哲宗有两个皇后，第一个是孟皇后，但夫妇二人琴瑟不调，孟皇后后来被废黜，出居瑶华宫，号华阳教主、玉清妙静仙师。她生有女儿，没有儿子。第二个皇后是刘氏，她生得绰约多姿，艳冠后庭，且又多才多艺，甚得哲宗宠幸，由美人、婕妤进位贤妃。孟后废后，刘氏入主中宫。她生有一子二女，但儿子赵茂出生三月便告夭折。

因哲宗久未生子，他的弟兄们觊觎皇位的便不乏其人。其中最为热心的，还要数赵佶。因此，民间流传着不少与赵佶称帝有关的故事。

哲宗即位后，因皇嗣未立，心中郁郁不乐。一日，他派宦官去泰州（今属江苏）天庆观问一个被称为徐神翁的人，让他推算将来何人入继大统。徐神翁推算片刻，未发一言，只在一个纸片上写了“吉人”二字，交付来人带回。宦官询问再三，徐神翁只是摇头不答，宦官无奈，只得快快登程，将纸片交给哲宗。哲宗召集群臣观看，

却没有人能作出解释。其实“吉人”二字合书便是“佶”字，这预示着赵佶有朝一日要君临天下，徐神翁之所以三缄其口，是因为天机不可泄露。

还有一个说法，说是元符年间哲宗常在殿廷上会见群臣，看班舍人必定手持笏板巡视班列，遇到没有拿好笏板或站立不按规矩者，便大声说“端笏立”，提醒群臣上朝时要拿好笏板，以示对君王的尊重。因赵佶被封为端王，因而“端笏立”三字就意味着端王持笏被立为帝王了。后来哲宗崩逝，赵佶果然由端王进位天子，“端笏立”三字竟然应验了。

还有一说，哲宗朝曾创建一堂，令群臣进拟堂名，那些饱读诗书、满腹经纶的学士纷纷献名，却皆不中哲宗之意，哲宗只好亲自搜肠刮肚，想出一个名字为“迎端”，意谓迎事端而治之，却应了迎端王入继大统的意思。

湖庄清夏图 北宋 赵令穰

赵令穰，字大年，太祖五世孙。虽出身贵族，却得丹青之妙，他擅长画陂湖林木、汀渚水鸟类题材的山水画。此图描绘盛夏时节的陂塘塘景致，蜿蜒曲径，杨柳依依，烟林茂盛，洲渚渺远，作品很好地表达出静谧幽雅的意境。这样清丽的风格对宋徽宗的画风有重要影响。





上述几则故事或系传说,或属巧合,但均反映了当时赵佶的名望确实非同一般。不仅如此,在当时的记述中,赵佶还有所有应称帝之人的种种征兆,这其中最重要的,便是祥瑞。他在藩邸时,有一个管家叫杨震,此人勤勉谨慎,忠心耿耿。一次,有双鹤降于端王府第。鹤降于庭,千古以来都被视为难得的祥瑞,朝中大臣纷纷前来庆贺,杨震怕传出去引起哲宗猜忌,便把那些人赶走说:“来的是鹤不是鹤!”又有一日,芝生于赵佶寝阁,左右之人又来称庆,杨震急忙掩饰说:“是菌不是芝。”这一连串的异兆,使得端王赵佶自谬不凡,对天子宝座惦记甚切。终于有一天,赵佶按捺不住,叫来一个手下人吩咐说:“你可持我的生辰八字到大相国寺去,等开门时进去,每一个卦摊前都推算一遍,询问吉凶祸福,但只准说为你自己算命,不要说出我的名字来。”那人奉命而去,在每一个卦摊前询问吉凶祸福。但那些卖卜者都信口胡诌,所说都不合意。最后才见一人,衣衫破烂,一副穷困之相,坐在卦摊之后。来人询问姓名,卖卜者回答说:“浙人陈彦。”来人拿出赵佶的八字让他看。陈彦端详良久说:“足下真会开玩笑,这不是你的生辰八字,乃是天子的生辰八字,何必来捉弄我?”来人惶惑不已,他怕陈彦看破行藏,一溜烟跑回了端王府,不敢向任何人泄露,直接把情况汇报给了赵佶。赵佶沉思片刻,对他说:“等相国寺开门以后,你再去一趟,见见那个卖卜之人,就是说我的生辰八字,不必再隐瞒。”那人奉命再见陈彦,将赵佶的话复述了一遍,陈彦叹息良久,对来说:“你可回去告诉端王:端王,天子命也,愿自爱。”隔了一年,陈彦的话果然应验,赵佶顺利即位,当上了天子。



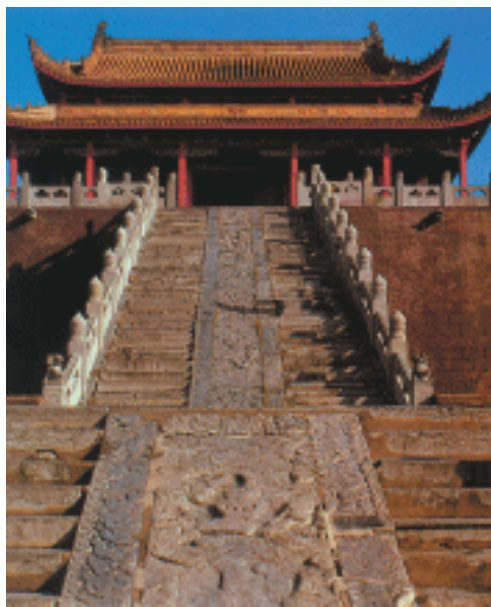
宋哲宗像

不过,要说赵佶有了上述铺垫,便顺利地当上了皇帝,却也不尽然。1100年,24岁的哲宗皇帝一病不起,军国大权都掌握在神宗正宫向皇后手中。向皇后是河内(河南沁阳)人,真宗朝名相向敏中的曾孙女。1066年,神宗任颖王时,娶向氏为妻,封安国夫人,神宗即位,立向氏为皇后。1085年神宗崩于福宁殿,向皇后与神宗生母宣仁圣烈高皇后定策立赵煦为帝,是为哲宗。哲宗立,尊向皇后为皇太后。宣仁皇后命人修葺庆寿故宫给向皇后居住,但庆寿宫在宣仁皇后居住的东面,按照习惯,东方为上,向皇后推辞说:“哪里有婆婆居住西边而媳妇居住东边的道理,那样岂不乱了上下之份?”坚持不肯居住。哲宗准备挑选皇后,同时为诸弟娶妇,向太后敕令向氏女子回避。族党中有求官者,也一概拒之门外,不肯通融。因此,在大臣们的心目中,向太后是一个正直而不徇私情的贤淑女人。赵佶

知道，要想从一名普通藩王成为大权在握的天子，最关键的一步是打通向太后的关节，只有她肯援引，才有成功的希望。于是赵佶曲意逢迎，施展出浑身解数，讨取向太后的欢心，甚至着意笼络向太后身边的侍从，让他们在太后面前为自己说好话。久而久之，宫廷中上上下下都一致称赞赵佶仁义孝悌，又风流蕴藉。向太后也受到影响，对赵佶刮目相看，认为他贤于其他诸王。朝野间于是纷纷传说，一旦哲宗驾崩，继位者便非端王莫属了。

哲宗崩逝的当天，向太后便召集群臣商议立帝之事。其实她早已胸有成竹，之所以要召集群臣，不过是走一下形式而已。她宣布说：“家国不幸，大行皇帝无子，天下事须早定。”宰相章惇本是一奸邪之人，他平日不喜欢赵佶的所作所为，认为他轻佻而不稳重，全没有天子的风度和气质，因而不希望他登上帝位。同时，章惇对向太后的打算懵然无知，还以为自己是举足轻重的宰相，太后在立嗣这一重大问题上，不能不考虑他的意见。现在既是征询意见，可见立谁为帝还没有定局，便厉声奏道：“简王赵似与大行皇帝一母同胞，天子既崩，按礼按律，都该是简王继位。”向太后摇摇头说：“老身无子，其他诸王均是庶出，不必如此分别。再说简王乃神宗皇帝第十三子，断无僭越诸兄之理。卿言不当，可再议。”章惇又奏道：“按照历代惯例，有嫡立嫡，无嫡立长，如今神宗皇帝十四子中藩王已丧其八，加上大行皇帝，共是9人。依照长幼顺序，应立第九子申王佖为帝。”神宗共有14子，哲宗行六，在哲宗崩逝之前，长子佖、次子仅、三子俊、四子伸、五子侁、七子价、八子侔、十子伟均享寿不永，短命夭亡。余下的是九子偁、

十一子佖、十二子俣、十三子似、十四子侔。这五人都垂涎帝位。章惇和赵佖并无深交，他之所以要推荐赵佖继位，目的不过是要阻止赵佖登位而已。赵佖出生不久便被授为山南东道节度使、仪国公。哲宗即位，对这位异母兄弟多方存恤，加封开府仪同三司、大宁郡王，未几进封申王，拜司空。司空为三公之一，虽不预政事，但是极高的荣誉衔，朝廷轻易不肯除授，只作为宰相、亲王、使相的加官。赵佖能获此殊荣，足见他和哲宗手足情笃。哲宗既崩，赵佖在现存的弟兄中居长，依照情理，应该由他继位。但遗憾的是，赵佖幼小时患疾眇目，倘若让一个眇目的人登基，岂不贻笑天下？向太后当即驳斥说：“申王虽然居长，但患有目疾，世上岂有堂堂天子眇目之理，万万不可。”她这一席话堂堂正



开封龙亭

气势恢宏的皇家故址，承载了王室的兴衰。



女中尧舜 清 焦秉贞

本画描绘的是高皇后的事迹。高皇后，宋英宗皇后，宋神宗之母，哲宗嗣立，尊为太皇太后，权国听政。高皇后以恢复祖宗法度为先务，起用司马光、吕公著等，斥逐变法派。临政九年，抑绝外家私恩，文思院奉上之物，不问巨细终身不取其一，所以，人皆谓之“女中尧舜”。卒谥宣仁圣烈。图中绘宣仁太后手下女官奉命拒受文思院奉物的情景。

正，章惇不禁语塞。向太后的目光隔着竹帘扫视朝堂，见大臣们一个个执笏鹤立，脸上露出惶惑之色，便徐徐说道：“申王既不可立，依次自然是端王了，汝等可有异议？”大臣们面面相觑，无人回答。章惇见无人出来争辩，便急不可耐地大声反对说：“端王轻佻，不可君天下。”知枢密院事曾布见章惇疾颜厉色，全无臣子之礼，便大声斥责他说：“章惇从未与臣等议论过立天子之事，今日突然发此议论，实在令人惊骇，未知他居心何在？皇太后言应立端王，臣聆听多时，觉得圣谕极当，臣极为赞成。”知枢密院事是枢密院的长官，与中书分掌军政大权，合称“二府”，曾布职高位崇，因此敢与章惇分庭抗礼。曾布既提出了异议，尚书左丞蔡卞、中书门下侍郎许将也跟着附和说：“应当谨遵太后圣旨，不可节外生枝，再有他议。”其他大臣也表示服从太后旨意。满朝文武中，除了宰相

章惇一人外，没有人再提出反对意见。章惇见孤立无援，只好一言不发，听太后定夺。向太后知道现在事已定局，便缓缓说道：“先帝在日曾经说过，端王有福寿之相，且又仁孝，不同于其他诸王。现存诸王中无人可与他比肩，于情于理，都该立他为帝，无庸再议。”众臣都无话可说。于是向太后命人传召端王赵佶进宫。

赵佶入宫后，就在哲宗灵柩前即位，是为徽宗皇帝。徽宗皇帝当时只有19岁，于是群臣请太后共同处分军国重事，太后却道：“嗣君年长，不必垂殿。”徽宗泣恳再三，太后方才允许。并通过御药院内侍黄经臣传旨说：“嗣君已长，本不应垂帘，以皇帝圣孝，宫中累日拜请，泣涕不已，今姑循圣意。才俟国事稍定，即当还政，必不敢上同章宪明肃与宣仁圣烈二后，终身称制。”然后由蔡京草诏，颁示天下。

严惩奸人

哲宗在位时，因少不更事，致使朝中奸邪济济，民众对这种状况怨恨甚深。当时朝中著名的奸邪有：章惇、安惇、蔡卞、蔡京、林希等，他们都位居要职，把持朝政，使正人退位，良善受欺。徽宗即位后，要想稳定局势，并有所作为，清除这批奸邪就是其首要任务。

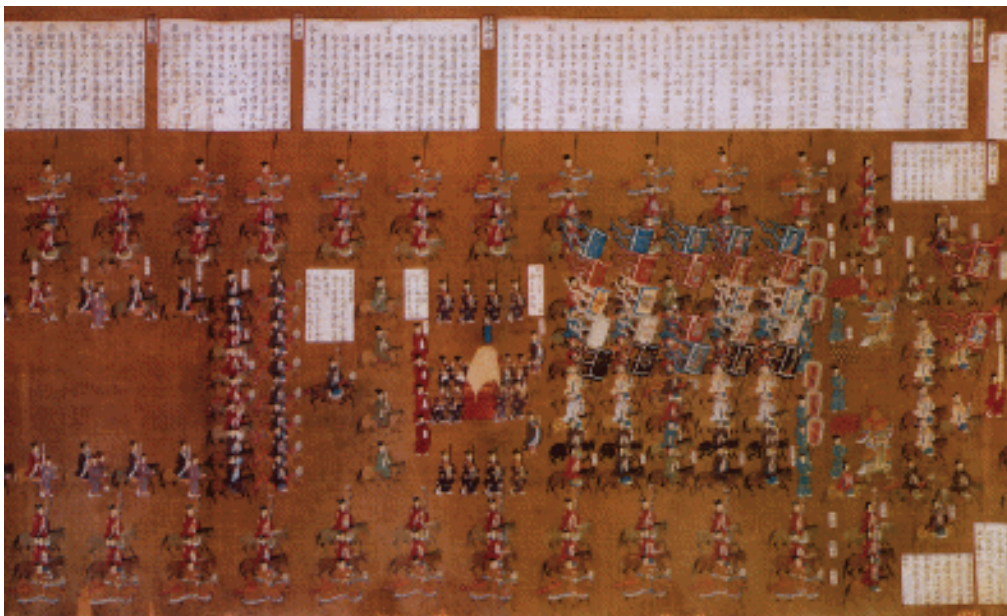
徽宗在初即位时，也确实表现出了一位有为英主的架势。这首先表现在他下诏让天下百姓批评朝政，提供建议，并以此为

他革除弊政，清除奸邪提供依据。诏书中说，朕以眇身入继大统，任大责重，不知如何治理天下。四海之大，问题之多，非朕一人所能遍察，还赖文武百官及庶民多进忠言，以匡扶朕之不足。举国之内，每人都在思考问题，村氓百姓之中，也不乏可采之言。凡朕躬的阙失，如朝中大臣的忠奸、政令是否妥当、风俗是美是恶，其他如朝廷的恩泽不能普及民间，百姓的疾苦无人关心等等，均可直言，不要心存顾虑。朕正开言路，消除积弊，对于谏言嘉谋，惟恐听不到。其言可用，立即有赏，所言不当，亦不加罪。中外臣僚以至庶民百姓，各许实封言事，在京言事者，送给所属正域长官；外地言事者，送给所在州军转呈。

诏书下达后，宰相韩忠彦立即上奏说，哲宗即位时，曾下诏让天下人言事，献言者以千百计。及至章惇为相，命人摘取上书

大驾卤簿图 宋

卤簿指的是古代皇帝仪仗队。宋代卤簿分为四等，大驾卤簿列为第一等，专用于南郊大礼。为便于官吏将士演练，宋太宗曾命人绘制了三幅《卤簿图》，藏于秘阁。宋仁宗时，重新制定大驾卤簿，编写《图记》10卷。本图即是在《图记》基础上完成的。表现了皇帝前往城南祭祀天地时的宏大场面，是研究宋代舆服、仪仗、兵器、乐器等制度的形象资料。





人的片言只语，随意发挥，诬之为谤讪朝政，应诏言事的人大多获罪，至今人们还愤愤不平。如今陛下又下诏让中外直言朝政得失，请陛下汲取前车之鉴，免得敢言之士疑虑重重，箝口结舌。中书舍人曾肇则说，祖宗以来从不编录臣僚奏章，偶而编录，亦略去姓名，以爱惜言事之人，免招罪戾。若一一编录，流传四方，必结怨于其子孙。编录臣僚奏章，有百害而无一利，请陛下三思！徽宗认为说得有理，便下诏撤销了编类臣僚章疏局，让百官庶民放心言事。

大臣们见徽宗襟怀豁达，肯听忠言，上书言事者便络绎不绝，而奏疏又多集中在如何清除奸邪。筠州推官崔鹞只是掌一州中司法事务的小官，位卑职微，但他不以为意，仍披沥肝胆，直陈己见。他说，陛下下诏求直言，臣有话不说，便辜负了陛下栽培之恩。如今政令烦苛，民不堪扰，风俗险恶，法不能制，这里不暇细说，只想说说陛下身边的忠邪之臣。接着便直斥宰相章惇，说他乘时攫取富贵，揣摩上意以固权位；接受贿赂，结交匪类，探听宫廷消息；以奇技淫巧引诱圣上之心，以女色倡优败坏圣上道德。操持国柄，恩怨必报，遮蔽圣聪，排斥正人，有议论政事者即诬以讥刺朝政，直言进谏者被说成指斥天子，以此来堵天下人之口，掩自己滔天之罪。凡此种种，都超过了历史上的巨恶大奸。朝廷上有人责备司马光为奸，而天下皆曰忠；今宰相章惇，朝廷上认为是忠臣，而天下都称之为奸贼，京城中流传说：“大惇、小惇，祸及子孙。”小惇指御史中丞安惇还有人称章惇为“惇贼”，此等奸邪，如不严惩，便不足以平民愤。

徽宗未称帝时，就知章惇是奸邪之辈，他即帝位时，又是章惇跳出来反对，早已心



《尺牍》北宋 章惇

章惇书法，笔势超逸，意出褚薛上，晚年愈妙。

存不满，因此崔鹞要求惩治章惇，正中下怀。但仅凭一纸奏书便惩办一名宰相，又恐惹人物议，说是挟嫌报复，便暂时隐忍不发。也是章惇合当天报。宋朝建立后，定下规矩，每遇皇帝驾崩，必用首相为山陵使。章惇例得此差，至八月间，哲宗葬永泰陵，灵輦陷入泥淖，直至一夜之久方才得行。台谏丰稷、陈次升、龚夬、陈瓘等，弹劾章惇大不敬，徽宗当即顺水推舟，把章惇贬出朝廷，由宰相降为知越州（浙江绍兴）。十月间，言官陈瓘认为章惇罪大罚轻，又说他在绍圣年间设置

元祐诉理局，凡元祐年间言语不顺者，施以钉足、剥皮、斩颈、拔舌之刑，惨刻无比。结果章惇被再贬为武昌节度副使，安置潭州（湖南长沙）。章惇在哲宗朝任宰相六年，在徽宗朝任相才九个月，因为人刻薄，积怨甚多，言官们又跟踪追击。任伯雨劾奏他曾打算追废宣仁皇后，并称章惇在哲宗新故时，忽生异志，欲奏立简王似，其谋若成，将置陛下于何地？于是再贬雷州（广东海康）司户参军，职责是掌管一州的户籍、赋税。章惇为相时，曾贬谪词人苏辙于雷州，并下令不许他居住官舍。不得已，苏辙只能赁民屋居住。章惇又强辞夺理，说苏辙强夺民居，命令州郡惩治，因苏辙有租赁文书在手，州郡才无可奈何。及至章惇被贬雷州，欲租凭民舍，百姓说：“前苏公来此，章丞相无事生非，几破我家，所以现在不敢租赁了。”章惇只得狼狈而去。未几，再徙睦州（浙江建德），后来就悄然病死在那里。

御史中丞安惇，职掌是纠察奸邪，肃正纲纪，但他却和章惇狼狈为奸。邹浩在哲宗

朝因谏立元符皇后事，章惇进谗，被削官羁管新州（广东新兴），徽宗即位，邹浩才得以回朝任右正言。安惇对此上奏反对说：“邹浩复用，如何对得起先帝？”徽宗反驳说：“立后，大事也，中丞（指安惇）不言，而浩独敢言，何为不可复用？”安惇碰了钉子，才狼狈退出朝廷。当时，陈瓘劾安惇诳惑主听，妄呈私见，如果皇上想要明示好恶，应当从安惇开始，于是徽宗令安惇知潭州。后又因安惇和另一大臣蹇序辰在元祐诉理局编摘大臣章奏期间，受章惇指使，胡言乱语，随意污蔑人谤讪朝政，情节恶劣，朝野共愤，徽宗将二人除名，放归田里，算是从轻发落。

蔡卞是言官们攻击的另一个目标，他是蔡京之弟、名相王安石之婿，绍圣年间任尚书左丞以来，不断做小动作欺骗哲宗，排斥异己。他每次中伤朝中正直官员，便事先递上密疏，详尽罗织罪状。哲宗不辨真假，自然同意他的意见，蔡卞趁机以圣旨名义发出，让全国执行。这样，即使积怨，也与他没有丝毫关系。宰相章惇虽然老奸巨猾，也往往落入他的圈套之中。章惇、蔡卞二人狼狈为奸，一唱一和。章惇轻佻，好发议论，蔡卞却胸有城府，藏而不露。每逢朝廷上议论朝政，章惇往往摇唇舌，一泄无余，而蔡卞则缄默终日，一言不发。大臣们都知道章惇的踪迹很容易探清，而蔡卞则莫测高深。正因为蔡卞老奸巨滑，朝中官员对他甚是顾忌。陈瓘见章惇已去，蔡卞还未受到触动，打算提出弹劾，又恐受到徽宗阻挠，便试探着上奏说：“臣欲击蔡卞，但思之再三，不敢贸然行事。”徽宗说：“却是为何？”陈瓘说：“朝臣中议论纷纷，都恐惧蔡卞去朝而其兄蔡京返朝，因此不敢。依臣愚见，起用蔡京不若仍存蔡卞可也。”徽宗说：“朕已思之周详，即使贬谪蔡卞，也决不起用蔡

雪意帖 北宋 蔡卞

蔡卞自幼喜学书，笔势飘逸，圭角稍露，自成一派，亦长于大字。晚年高位，不倦书写，稍亲厚者，必自书简牍。

