

中国国家地理

CHINESE
NATIONAL GEOGRAPHY

马跃 主编
上卷

中国文史出版社

光明日报出版社



P R E F A C E

说到国家地理,我们不能不谈及美国的《国家地理杂志》,它是1888年由非赢利的美国国家地理学会在华盛顿创办的月刊杂志,其上经常发表带插图的讲述世界各地区域的文章,内容涉及地理、考古、人类学及探险考察等方面,而精美绝伦的图片和地图为其一大特色,它是最先复制彩色照片的杂志之一,也先于其它杂志刊登海底生物照片、天然栖息地动物及同温层景观照片。这些使这本杂志从开始发行至今一直风靡

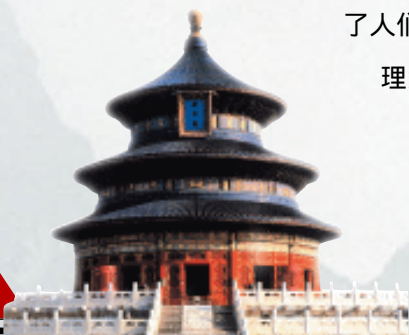
全球,它不仅拓宽了人们的视野、愉悦了人们的性情,更开创了一个将地理知识和人文历史有机融合的品牌科普刊物。

在我国也有一本同名杂志,但是,杂志毕竟有其局限性,比如,美国的《国家地理杂志》和《中国国家

地理》两本杂志均以栏目形式构成,内容以约稿和发表来稿为主,这样,就缺少了全面性和系统性,而且,在介绍各区域地理时,也缺少对该地纵向的历史地理方面的介绍;另外,众所周知,杂志的出版时间跨度大,不利于在短时间内集中阅读。鉴于此,我们本着既吸取《国家地理杂志》时尚轻松的体例,将地理知识和人文历史有机融合的理念,又在一定程度上完善内容系统性的原则,组织编写了这套彩图版《中国国家地理》,使读者在短时间内纵览中国锦绣江山、各地风情,同时了解相关人文历史知识,并将其融汇贯通。在编写过程中,我们着重从以下几个方面入手:

一、全书囊括全国32个省、自治区、直辖市,以及香港、澳门特别行政区,按地域位置顺次推进,包括北部地区、中

前言



原地区、东南沿海地区、南部地区、西南地区、西部地区六个部分。其中，省、自治区又划分为若干区域，划分原则是以地市行政区划为基础，其中有些地市谈及较少，便不再单列出来，而与其相邻地市合为一个区域，以方便读者阅读。

二、文字采用总领分述的形式，先综述各省、自治区、直辖市及特别行政区概况，再依次分区域描绘，内容包括地貌、森林、沙漠、山川、江河、古都、民俗、遗址等方面。为了达到自然地理及人文地理的紧密结合，并使文字生动有趣，不仅介绍每个地方的历史沿革及文化演变历程，并加入神话传说、典型史料及名人诗句等，令人踏破时空的限隔，步入历史长河之中。

三、图片在《国家地理杂志》中占据着至关重要的地位，在国家地理类书籍中，图片的质量及直观透彻地传达地理真相的准确度和艺术性一样是不可或缺的。虑及此，本书精心选取了千余幅图片，内容包括山水类、园林类、民俗类、遗址类等。配图充分考虑图片的拍摄角度、色彩及意境，力求经典、有代表性。例如，在园林的选图上，编者既选取宏观景致，也精心配取窗、廊、假山石及借景等画面，使人见著见微，增加情致，领略深厚的文化底蕴。

四、本书的版式巧妙利用不对称式分栏，图文搭配错落有致，按各区域特色设以不同色彩，并注重色彩和色调的和谐运用，令整个版式极具视觉冲击力。

当然，此类图书目前在国内为数不多，本书禀承《国家地理杂志》的出版理念，在形式及内容上作出的新尝试，但愿广大读者赏识，愿此书的出版能给中国国家地理知识的普及尽绵薄之力。

中 / 国 / 地 / 理





8 北京

故宫·天安门城楼·人民英雄纪念碑·毛主席纪念堂·雍和宫·北海公园·天坛·颐和园·圆明园遗址·香山公园·卧佛寺·西山八大处·卢沟桥·明十三陵·八达岭长城·慕田峪长城·司马台长城

30 天津

水上公园·盘山·独乐寺·黄崖关长城

36 内蒙古自治区

呼和浩特市

席力图召·昭君墓·五当召·成吉思汗陵园

42 黑龙江省

齐齐哈尔市

扎龙自然保护区

牡丹江市

镜泊湖·瑷珲城·渤海上京龙泉府故城遗址·五大连池

48 吉林省

长春市

伪满洲国皇宫

吉林市

龙潭山·长白山

54 辽宁省

沈阳市

沈阳故宫·清昭陵

大连市

大连海滨·旅顺口·千山

丹东市

鸭绿江

62 河北省

石家庄市

苍岩山·正定四塔

保定市

古莲花池·清西陵

承德市

外八庙·避暑山庄

秦皇岛市

北戴河·清东陵·丛台

76 山西省

太原市

晋祠·五台山·平遥古城·双林寺·壶口
瀑布·永济普救寺·乔家大院·永乐宫

大同市

云冈石窟·恒山·华严寺

88 河南省

黄河游览区

洛阳市

龙门石窟·白马寺·嵩山

开封市

龙亭·相国寺·鸡公山





CONTENTS

目 录

中国
国家
地理

98 山东省

济南市

大明湖·趵突泉

青岛市

栈桥与小青岛

蓬莱市

蓬莱阁

曲阜市

孔庙·孔府·孔林·颜庙·孟庙·少昊陵

泰安市

泰山

110 江苏省

南京市

钟山·太平天国天王府遗址·栖霞寺

镇江市

金山·大明寺·瘦西湖

无锡市

惠山·太湖

苏州市

寒山寺·枫桥·虎丘山·苏州园林·周庄古镇·同里镇

连云港市

云台山

128 上海

豫园·大世界·淀山湖·玉佛寺·外滩·
龙华寺和龙华塔·古猗园

138 浙江省

杭州市

西湖·灵隐寺·六和塔·虎跑泉·富春江·新安江·千岛湖·岳庙·岳坟

绍兴市

鲁迅故居·兰亭·沈园·禹陵

宁波市

阿育王寺·天台山·普陀山·楠溪江·雁荡山

156 福建省

福州市

鼓山·林则徐纪念祠·于山

泉州市

洛阳桥·开元寺

厦门市

鼓浪屿·南普陀寺·武夷山·集美·湄州妈祖庙

168 广东省

广州市

黄花岗七十二烈士墓·六榕寺·越秀公园

肇庆市

鼎湖山·七星岩

韶关市

丹霞山

深圳市

世界之窗·锦绣中华·中英街

182 海南省

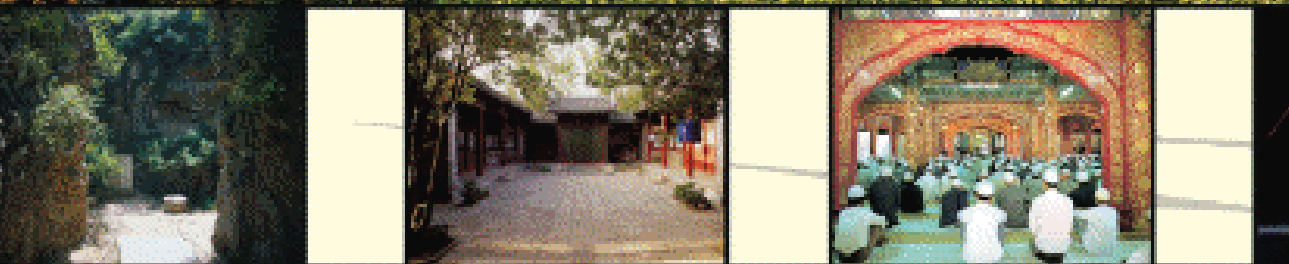
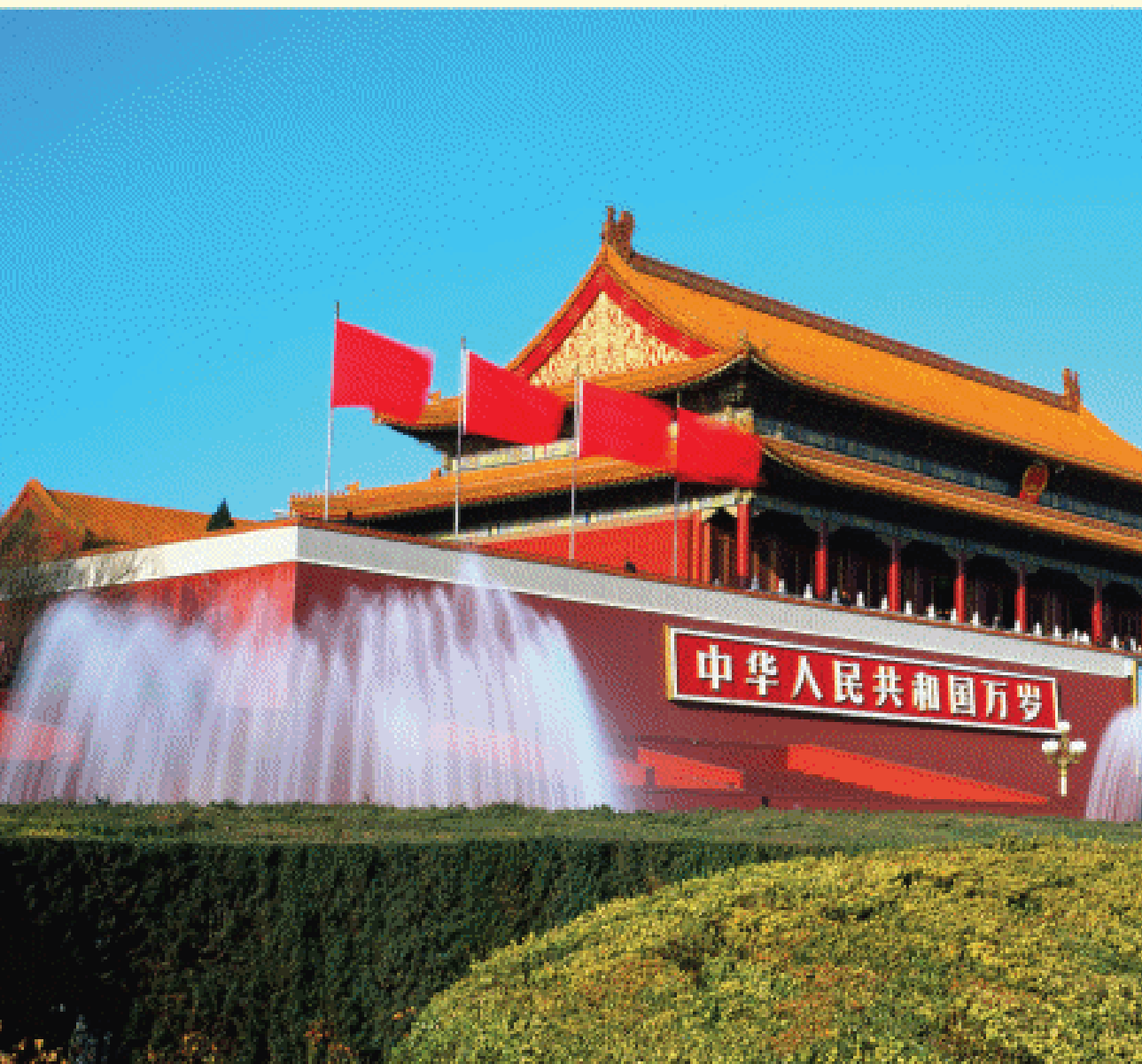
海口市

五公祠·海瑞墓·东山岭

三亚市

三亚热带海滨·东坡书院·五指山





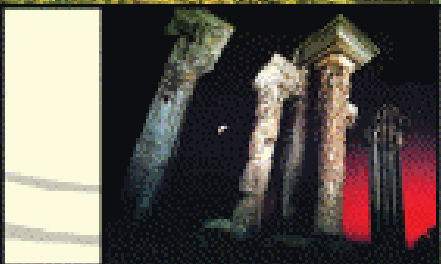
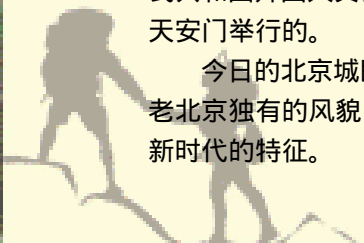


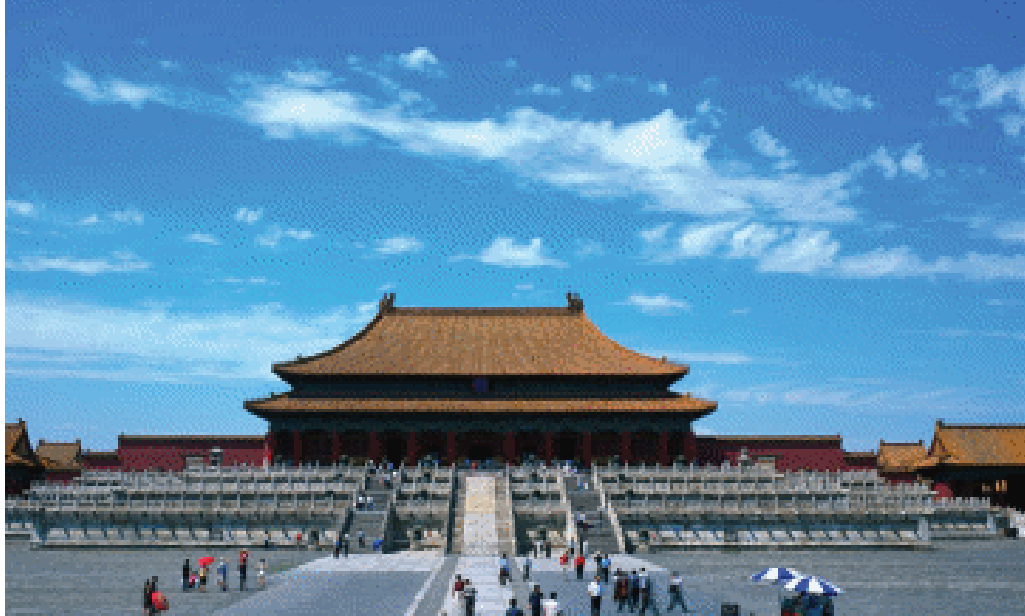
北京

中华人民共和国首都。简称京，总面积1.68万平方千米，位于华北大平原的北端。市中心海拔为43.71米。这里居住着许多民族，包括汉、回、满、蒙古族等。

北京是一座历史悠久的文化名城。从12世纪中叶起近800年间，元、明、清各朝代都将北京作为都城。北京现存有大量的明、清宫苑坛庙古建筑群，其数量居全国之首。北京又是具有光荣革命传统的城市，1919年，这里发生了“五四”爱国运动；1949年10月1日，中华人民共和国开国大典就是在天安门举行的。

今日北京城既保有老北京独有的风貌，又有新时代的特征。





太和殿



珍妃井

故宫

故宫坐落在北京市中心，又称紫禁城，是中国明、清两朝皇帝居住的地方，也是世界上最大的皇宫。明永乐四年（公元1406年），故宫开工建造，永乐十八年（公元1420年）基本建成。后经明清历代皇帝的不断修葺和扩建，成为一个雄伟壮丽的建筑群。

故宫的建筑布局严格分成前（外朝）、后（内廷）两部分，完全是按封建礼制设计的。前部的中心建筑是太和、中和、保和三大殿，饰以高大的宫门和宽阔的御路，威严高大，以此来显示封建帝王至高无上的权力；后部包括交泰殿、乾清宫、坤宁宫、御花园以及东西六宫等，帝王们在这里处理政务，后妃们也在此起居生活，错综复杂的庭院，自成体系，十分富有生活情趣。故宫四周有10米高的城墙环绕，墙外还有一条宽52米的护城河，城之四角各有一座角楼，堪称我国古代建筑艺术的精华，其内更保存有大量具有史料价值的文物，1925年设立故宫博物院，被列入《世界文化遗产名录》。

太和殿俗称金銮殿，为故宫三大殿中最大的一座。始建于明初，最初名为奉天殿，后改名皇极殿，清顺治二年（公元1645年）改用现名。现存的殿是清康熙三十四年（公元1695年）重修的。全殿面阔11间，进深5间，外有一列廊柱，全殿内外总共立有84根大柱。殿高约35米，宽约63米，为全国规模最大的木结构建筑。殿内御座金龙飞舞。封建皇帝在这里号令全国，举行庆典。

午门是故宫的正门。始建于明永乐十八年（公元1420年），清顺治四年（公元1647年）重修。高37.95米，下面是高大的砖石墩台，台正面围绕着垛墙，后面砌有宇墙。墩台正中有三门，正面呈长方形，后为券洞形，墩台上建有五座楼阁，俗称五凤楼，四周用精美的汉白玉栏杆围着。主楼面阔九间，重檐庑殿顶，其余四楼为重檐攒尖顶，绚丽的彩画与金黄色琉璃瓦交相辉映，气势宏伟，辉煌壮丽。午门后有五座精巧的汉白玉拱桥通向太和门。

乾隆花园位于故宫内宁寿宫西侧，建于清朝乾隆年间。据说，乾隆皇帝打算在位60年后退位做太上皇，于是特地在此宁寿宫旁盖了这座花园，以便自己在此颐养天年。全园面积虽然不足6000平方米，亭台楼阁、曲径回廊、湖石假山、古树奇花、彩画雕刻、江南园林之美却尽集园中。园内主要有古华轩、遂初堂、禊赏亭、萃赏楼、三友轩、碧螺亭、延趣楼、竹香馆、倦勤斋等建筑。

珍妃井位于故宫东院的宁寿宫花园后门。珍妃是光绪皇帝十分宠爱的妃子，她积极支持光绪皇帝变法，实行新政。慈禧太后对她恨之入骨。维新变法失败后，珍妃被打入冷宫。八国联军攻入北京后，慈禧太后挟持光绪皇帝狼狈西逃，出逃时觉得留下珍妃是后患，便命她自尽。珍妃不服，到慈禧太后那里对她大骂不止。慈禧太后恼羞成怒，命二总管把珍妃投入井内。珍妃死时年仅25岁。珍妃的尸体在井里泡了一年之久，才被打捞上来。后人把这口井叫“珍妃井”，以此来纪念珍妃。



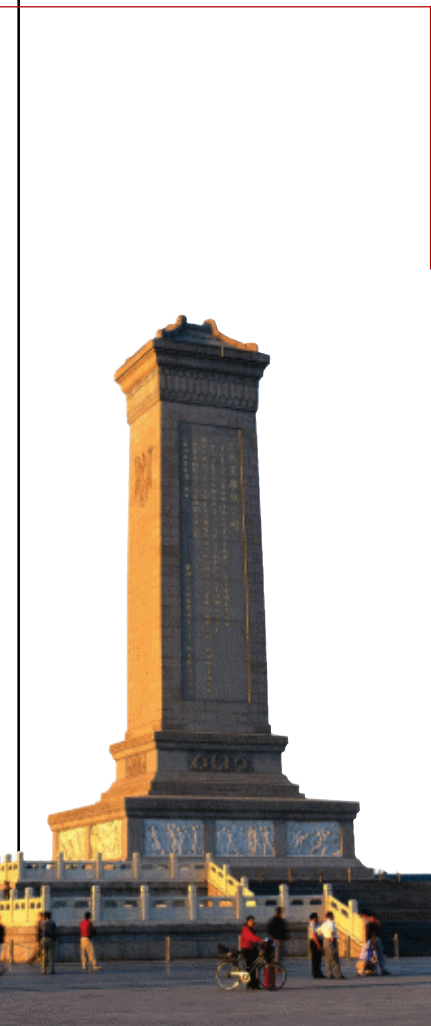
禊赏亭

午门





天安门城楼



人民英雄纪念碑

天安门城楼

天安门城楼是皇城的正门，始建于明永乐二十年（公元1421年），当时称为“承天门”，象征皇帝“奉天承运”、“受命于天”之意。当时的天安门城楼只是一座三层重檐的木质结构的牌楼，规模比现在小很多。清顺治八年（公元1651年）重新修建，定名天安门，一直沿用到现在。

城门5阙，重楼9楹，高33.7米，雕梁画栋，重檐飞翘，红墙黄瓦，蔚然壮观。金水河位于城楼下，5座雕琢精美的汉白玉桥横跨在河上。两对雄健的石狮和一对挺秀的华表耸立在桥前，显得庄严肃穆。

古时，天安门是朝廷举行诸如登极、册立皇后等大庆典时进行“颁诏”的地方。在天安门举行的最后一次“颁诏”仪式是在宣统三年（公元1911年）十二月二十五日，隆裕太后颁布溥仪退位诏。

1949年10月1日，毛泽东主席登上天安门城楼，向全世界宣告中华人民共和国的成立，天安门就成了新中国的象征，我国国徽上也有天安门的图形。

人民英雄纪念碑

人民英雄纪念碑巍然屹立在天安门广场的中央，于1952年8月1日开工建造，至1958年5月1日建成并揭幕，是中国历史上最大的纪念碑。

碑的正面与天安门相对，上面有毛泽东同志题写的“人民英雄永垂不朽”八个大字，背面对着毛主席纪念堂，上面为毛泽东同志起草、周恩来同志题写的碑文。纪念碑由双层巨座承托碑身。上层刻有八大花环，由菊花、牡丹、

荷花、百合花等组成，以表示对先烈的怀念和崇敬之情。10幅汉白玉大型浮雕镶嵌在下层巨座的四周，每幅浮雕有2米高，10幅全长40多米，上面有170多个人物雕像。两层座下是两重平台，四周围着白玉栏杆，四面有台阶伸向四周的草地和花坛。整个纪念碑显得高大雄伟，秀丽庄严。

毛主席纪念堂

毛主席纪念堂位于天安门广场南端，北面是人民英雄纪念碑，南面是正阳门城楼，是安放毛泽东同志遗体的地方。

纪念堂于1976年11月24日举行奠基仪式，1977年8月建成。1977年9月9日毛主席逝世一周年之际，毛主席纪念堂举行落成典礼大会。

纪念堂顶部是金色琉璃瓦重檐，44根花岗石八角廊柱环绕在四周。基座的四周砌着枣红色花岗石，这是从红军长征路过的四川大渡河畔采集而来的。双层平台的汉白玉栏板上精雕着万年青花饰，象征着毛主席为中国奠定的红色江山永垂不朽。

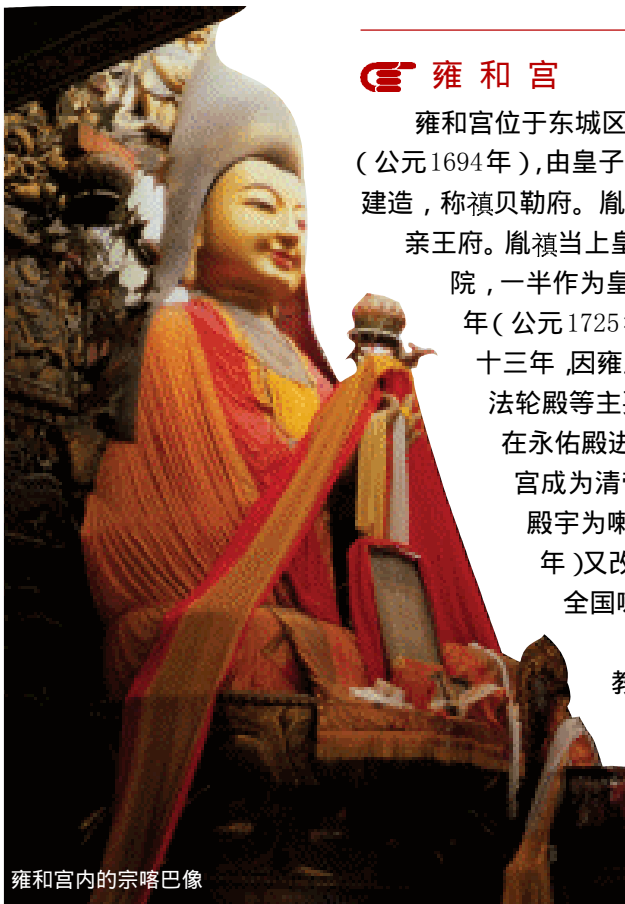
纪念堂内包括南大厅、瞻仰大厅和北大厅三个组成部

毛主席纪念堂



分。北大厅中间，有3米多高的毛泽东同志坐像，用汉白玉雕塑。坐像背后的墙上，悬挂着一巨幅绒绣，上面描绘了祖国壮丽山河，画面雄伟壮观。瞻仰大厅是毛主席纪念堂的核心部分。水晶棺安放在大厅正中。中国共产党党旗覆盖在毛主席遗体上。大厅正面墙壁的白色大理石上镶嵌着闪闪发光的金色大字：“伟大的领袖和导师毛泽东主席永垂不朽”。南大厅北面的汉白玉墙上，镌刻着毛泽东同志书写的《满江红·和郭沫若同志》一词。东、西两侧是休息厅，里面挂满描绘井冈山、韶山、遵义、中南海、枣园等地的各种美术作品。

纪念堂南北大门有四组雕塑群像，包括62个人物，平均身高约3.5米。从构思、泥塑到放大制作，100多名雕塑工作者只用了5个月的时间就完成了四组群雕的制作，而通常完成这一工作需要4年左右的时间。



雍和宫内的宗喀巴像

雍和宫

雍和宫位于东城区雍和宫大街东侧。清康熙三十三年（公元1694年），由皇子胤禛在明代内官太监官房旧址上建造，称禛贝勒府。胤禛获得和硕雍亲王封号后，改称雍亲王府。胤禛当上皇帝后，作为潜邸，一半改成黄教上院，一半作为皇帝行宫，后行宫毁于火灾。雍正三年（公元1725年），雍和宫由上院改建而成。雍正十三年，因雍正帝灵柩停放在此，将宫内永佑殿、法轮殿等主要建筑改易黄瓦，将雍正帝像摆放在永佑殿进行供奉，并改名神御殿。从此雍和宫成为清帝对祖先进行供奉的地方，大部分殿宇为喇嘛诵经之所。乾隆九年（公元1744年）又改称喇嘛庙，清政府以此为中心管理全国喇嘛教事务。

雍和宫内保存的佛像及丰富的佛教经典文物数以千计，还有大量的珍贵文物陈列其中，像有雍和宫“三绝”之美誉的“五百罗汉山”、“金丝楠木的木雕佛龕”和18米高的“檀木大佛”。雍和宫原有医学殿、数学殿、显宗殿和密宗殿



雍和宫万福阁

4个学殿。喇嘛分别在这里学习医学、佛教、历法和佛学经典知识。

宫的建筑雄伟壮丽，共有院落五进。天王殿、雍和宫、永佑殿、法轮殿、万福阁等是其主要建筑，并配有牌楼、碑亭、配殿。

天王殿原是雍亲王府的大门，乾隆的御笔匾书和对联就陈列于殿内。殿中的布袋僧（俗称弥勒僧）是木刻贴金像。两侧是四大天王像，是泥塑彩绘的。

雍和宫大殿原为雍亲王府的银安殿，宫殿高大宽敞，和普通庙宇的大雄宝殿差不多。殿内供三尊巨大的铜佛像。释迦牟尼在中间，阿难、迦叶胁侍在两边。左侧是燃灯佛，右侧是弥勒佛。殿内椅子披着猩红画布，黄色帷幔垂到地下，香烛高照，惠气瑞祥。蒙麻泼金的十八尊罗汉像位于殿的东西两侧。

永佑殿原是雍亲王府时期的正寝殿，雍正即位前是外书房和住处。乾隆改为喇嘛庙后，该殿成为清朝皇帝供奉先人的影堂，长寿佛居正中，药师佛居右，狮子吼佛在左。这三尊佛像均是用高达2.35米的檀香木雕琢成的。

法轮殿建筑气势恢宏，平面呈十字形，5个小阁设在黄琉璃瓦顶上，阁上各有一座小型喇嘛塔。殿内供奉着铜质宗喀巴大师像，五百罗汉山位于像后。

宫内最大建筑是万福阁，黄瓦歇山顶，有楼阁三层，高达30余米，阁内有著名的檀香木弥勒站像，高26米（地面上18米），比例协调，身材魁梧。永康阁和延绥阁分别在阁的左右两侧，悬空阁道将三阁联成一体，成为一组雄伟壮丽的建筑群。

雍和宫檀木大佛

此佛像由一整根直径3米、高26米的白檀香木雕刻而成，此香木相传由西藏达赖七世购自廓尔喀（今尼泊尔），历时三年运至京都，献给乾隆皇帝。当时，先挖坑竖木，再搭架雕刻，最后造佛阁。





琼华岛

北海公园

北海公园位于北京市内中南海北边，距今已有800多年的历史，是我国最古老的园林之一，原为辽、金、元、明、清历代封建帝王的御花园。全园以北海为中心，占地面积70余万平方米。

北海南部为依山而建的寺院与山麓岸边的牌坊，由一桥相连，对面则是团城的承光殿。北面山顶至山麓，亭阁楼榭穿插交错隐现于幽邃的山石之间，变化万端。山下的半圆形游廊，东接倚晴楼，西连分凉阁，曲折巧妙而饶有趣味。北海的布局特色既得江南园林之妙，又保留北方园林庄重的特点。

太液池指北海之水。元代名太液池，明代为与中海、南

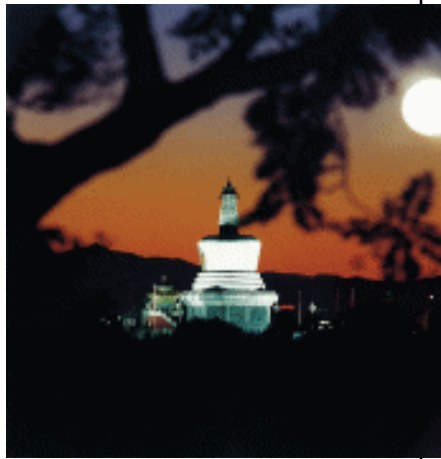
海相别改称北海。全园布局得我国传统古典园林之精华，水中有岛屿，沿岸建筑亭台楼阁。太液池之水，占全园面积的1/2之多。水面南部为景色宜人的琼华岛。沿岸一带建有濠濮涧、静心斋、画舫斋、五龙亭等，在碧草水光之间若隐若现。

琼华岛位于北海太液池南部，为北海全园的中心。岛上建筑依山势分布，高低错落有致，掩映于苍松翠柏之中。南面的主体建筑为永安寺，其他有法轮殿、普安殿、正觉殿及配殿廊庑、钟鼓楼等，红墙黄瓦、绚丽多彩。西面为悦心殿、琳光殿、庆霄楼及阅古楼，存放着乾隆时摹刻珍品《三希堂法帖》。岛东建筑不多，但碧树绿阴，景色幽静。绿阴深处有一块乾隆书“琼岛春阴”的石碑，为“燕京八景”之一。北面山麓沿岸一排临水游廊像一条彩带，将整个琼华岛拦腰束起，山峰、回廊和白塔相映成趣。东南面有石桥和岸边相连，与秀美的景山、故宫交相辉映，黛色岚光，构成一幅壮丽的画卷。

北海白塔位于琼华岛，建于清顺治八年（公元1651年）。现存为雍正时重建。塔高35.9米，周长72米，连山高共达68.7米，呈宝瓶形，底座为方形。据说建此塔目的有二：一是军事目的，白塔在皇城的最高处，可以了望城内外，塔上塔下设有信炮，发现警事，立即鸣炮，别处立即响应。另一个目的是宗教方面的，据说有一个喇嘛从西域来，请求顺治帝建立寺塔，得到恩准，就修建了永安寺和白塔。皇帝封他为诺木汗，主持永安寺。每逢夏历十月二十五日在此举行佛教活动，白塔自下至顶，灯光罗列，直连满天星斗。

白塔前的善因殿是一座由琉璃砖砌成的小佛楼，殿中供奉着千手千眼佛。

九龙壁是位于北海北岸天王殿西的一座影壁，用彩色琉璃砖砌成，是清代琉璃结构建筑中的杰作。九龙壁始建于清乾隆二十一年（公元1756年），长25.86米，高6.65米，厚1.42米，底座台基为青白玉石，上有绿琉璃须弥座，壁面前后各有九条形态各异的蛟龙浮雕，个个龙爪雄劲，体态矫健，在云雾波涛中奔腾飞跃。壁东面的纹饰为江崖海水、旭日东升流云纹，西面则为江崖海水、明月当空流云图。壁顶为琉璃流云飞龙纹。影壁用四面二十四块预制的七色琉璃砖砌筑而成，色彩绚丽，古朴大方。



北海白塔



“琼岛春阴”碑