



NATIONAL GEOGRAPHY COLLECTIONS

图说天下 国家地理系列

中国
国家地理精华



《中国国家地理精华》编委会 编

吉林出版集团
有限责任公司

图书在版编目(CIP)数据

中国国家地理精华 / 《中国国家地理精华》编委会编. —
长春 : 吉林出版集团有限责任公司, 2007.1
(图说天下·国家地理系列)
ISBN 7-80720-630-6


.中... .中... .地理 - 中国 .K92

中国版本图书馆 CIP 数据核字 (2006) 第 152507 号

图说天下 | 国家地理系列

中国国家地理精华



出版 / 吉林出版集团有限责任公司
(长春市人民大街 4646 号, 邮政编码 130021)
发行 / 吉林出版集团有限责任公司 (www.jlpg.cn)
制作 /  (www.rzbook.com)
印刷 / 北京京都六环印刷厂
开本 / 787 × 1092mm 1/16
印张 / 140
字数 / 260 千字
版次 / 2007 年 1 月第 1 版
印次 / 2007 年 1 月第 1 次印刷
定价 / 19.80 元



前言 foreword

“地理”是人类最古老的学科之一。开天辟地之初，大自然就在不知疲倦地塑造着地球的沧海桑田，也带给了古老的人类无穷的好奇与想象。忽忽数十个世纪，人类一直在感受着自然造物的神奇，同时也用自身行动不断地给这个星球制造出新的惊喜。“地理”这个名词，也就在这种人与自然的往来交流中，不断被拓展出新的意义与内涵。

“国家地理”的概念，也就是由此而生。时至今日，也正在变成一个越来越为人们所关注的话题。相较于以往学术意义上的“地理”概念，它是一个更加广博而宽容的界定，不仅仅局限于经典意义上的山川面貌、星辰运行等自然地理的内容，而是更多地融入了民俗、历史、旅游、科技发展等人文层面的印记，由此延伸，进而为整个社会风貌折射出一个真实的投影。结合了人性的地理，就不再只是一个简单的学术符号，而渐变成为了一种充满着人文关怀的文化，成

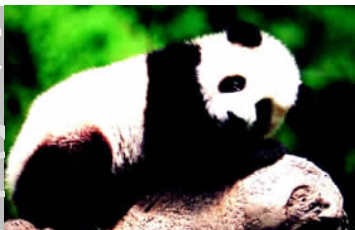
为了当今社会人所关注的热点话题。然而人们对于此的热情，或许也并不仅是出于对时尚潮流的盲从，某种程度上，更是出于潜意识中对自身生存意义的追寻与探索。正是自然与人性的结合，才凸现了国家地理的魅力所在。

为此，我们特别编辑制作了这套《图说天下——国家地理系列》丛书，本书共10册，以广阔的视角从不同方位展现出国家地理文化最全面的内容，带领读者对国家地理文化进行一次全方位的接触。本册《中国国家地理精华》，以地理为纲，系统详细地介绍了中国各省、自治区、直辖市和特别行政区的地形、气候、水文、自然资源以及行政区划、人口、民族、历史、文化等方方面面的知识，并配以500多幅精美图片，对中国国家地理风貌的做了一次全新展示，为读者营造出一种了解中国自然地理、感受人文感怀的良好氛围。



CONTENTS

目录



8

中国地理概况

边界疆域 / 政区划分 / 华夏民族

11

中国近海

渤海 / 黄海 / 东海 / 南海

14

中国地貌

青藏高原 / 内蒙古高原 / 云贵高原 / 黄土高原 / 东北平原 / 华北平原 / 长江中下游平原 / 塔里木盆地 / 准噶尔盆地 / 柴达木盆地 / 四川盆地 / 山地 / 丘陵 / 戈壁 · 沙漠 / 地震带 / 火山群

22

中国水系

长江 / 黄河 / 大运河 / 湖泊 / 沼泽 / 冰川 / 海岸 / 岛屿 / 海峡

30

中国气候

大陆性季风气候 / 气温 / 降水 / 梅雨 / 寒潮 / 台风

34

自然资源

土地资源 / 水资源 / 森林资源 / 自然保护区 / 植物资源 / 动物资源 / 能源资源 / 矿产资源

38

东北地区

大兴安岭 · 小兴安岭 / 乌苏里江 / 鸭绿江 / 北国粮仓 / 镜泊湖 / 丹顶鹤 / 东北虎

辽宁 42

辽东半岛 / 辽河 / 千山 / 沈阳故宫 / 满族

吉林 46

吉林丘陵 / 松花江 / 图们江 / 高句丽王国 / 朝鲜族 / 雾凇

黑龙江 50

松嫩平原 / 五大连池 / 黑龙江 / 哈尔滨 / 漠河 / 赫哲族

54

华北地区

鄂尔多斯高原 / 巴丹吉林沙漠 / 太行山 / 河套文化 / 避暑山庄

北京 58

周口店北京人 / 四合院 · 胡同 / 香山 / 密云水库 · 黑龙潭 / 卢沟桥 / 永定河 / 龙庆峡 / 明十三陵

天津 62

渤海湾 / 海河 / 天津卫 · 大沽炮台 / 杨柳青年画 · 泥人张

河北 64

河北平原 / 雾灵山 / 滦河 / 赵州桥 / 白洋淀 / 邯郸 / 北戴河 / 山海关

山西 68

大槐树 / 壶口瀑布 / 恒山 / 五台山 / 晋祠 / 华严寺 / 应县木塔 / 平遥古城 / 云冈石窟 / 汾河 · 汾河盆地 · 汾酒

内蒙古 72

呼伦贝尔草原 / 呼伦湖 / 阴山 / 呼和浩特 / 蒙古包 · 那达





慕 / 蒙古族 / 成吉思汗 / 鄂温克族 · 达斡尔族 / 鄂伦春族 / 驯鹿 / 昭君墓

78 华东地区

江淮平原 / 雁荡山 / 鄱阳湖 / 鄱阳湖平原 / 河姆渡文化 / 良渚文化

上海 82

浦东新区 / 黄浦江 / 吴淞江 / 滨海湿地 / 河口沙洲 · 崇明岛 / 东方明珠塔

山东 86

山东半岛 / 泰山 / 济南 · 青岛 / 莱州湾 / 东平湖 / 趵突泉 / 蓬莱仙境 / 大汶口文化 / 孔子 · 孔庙 / 珍宝之乡 / 石油资源



江苏 90

太湖 / 洪泽湖 / 周庄 / 江苏的城市 / 苏州园林 / 中山陵 / 寒山寺 / 宝华玉兰 · 麋鹿

浙江 94

杭嘉湖平原 / 普陀山 / 天台山 / 钱塘江 · 钱塘江大桥 / 千岛湖 / 西湖 / 舟山群岛 / 灵隐寺 · 飞来峰 / 杭州 · 绍兴 / 杭州老字号

安徽 98

皖中沿江平原 / 巢湖 / 安徽溶洞群 / 九华山 / 黄山 / 天柱山 / 扬子鳄

江西 102

赣江 / 庐山 / 三清山 / 井冈山 / 南昌 / 景德镇 / 滕王阁 / 钨都 / 白鹤

106 华中地区

三门峡 / 洞庭湖 · 洞庭湖平原 / 颍河 / 汉江 / 大别山 / 王屋山 / 白鳍豚

河南 110

南阳盆地 / 洛阳 · 牡丹 / 开封市 / 殷墟 / 龙门石窟 / 嵩山 / 函谷关

湖北 114

江汉平原 / 洪湖 / 长江三峡 / 武当山 / 神农架 / 武汉市 / 黄鹤楼

湖南 118

衡山 / 武陵山 / 雪峰山 / 湘江 / 土家族 / 武陵源 / 岳阳楼

122 华南地区

珠江三角洲 / 东南沿海丘陵 / 北部湾

福建 124

马祖列岛 / 闽江 / 晋江 / 武夷山 / 岩石景观 / 福州 · 厦门 / 鼓浪屿 / 妈祖信仰 · 爱蛇的习





CONTENTS



俗 / 土楼 / 南普陀寺

海南 130

五指山 / 万泉河 / 南沙群岛 / 海口 · 三亚 / 亚龙湾 / 黎族 / 百花岭瀑布 / 天涯海角 / 南湾猴岛 / 海南的海底世界 / 蜈支洲岛 / 永兴岛

广东 136

丹霞地貌 / 珠江 / 广州 · 深圳 / 海上丝绸之路 / 雷州半岛 / 肇庆星湖 / 客家人

140 西南地区

大娄山 / 哀牢山 / 梅里雪山 / 金沙江 / 嘉陵江 / 藏传佛教

中心 / 瑶族 / 黑颈鹤 / 喜马拉雅山

广西 146

岩溶地貌 / 大瑶山 / 乐业天坑群 / 红水河 / 漓江 / 郁江 / 灵渠 / 桂林市 / 阳朔风光 / 壮族 / “茶族皇后” / 白头叶猴 · 瑶山蜥蜴 / 经略台真武阁

重庆 152

白帝城 / 丰都鬼城 / 嘉陵江小三峡 / 小寨天坑 / 大足石刻 / 神女峰 / 悬棺

四川 156

成都 / 贡嘎山 / 岷江 / 都江堰 / 大渡河 / 稻城亚丁 / 九寨沟 / 峨眉山 / 羌族 / 青城

山 / 皱皮杜鹃 · 杜鹃鸟

贵州 162

梵净山 / 乌蒙山 / 大娄山 / 乌江 / 草海 / 黔灵山 / 安顺 · 蜡染艺术 / 侗文化 / 国酒茅台 / 苗族

云南 168

红土高原 / 玉龙雪山 / 路南石林 / 滇池 / 三江并流 / 西双版纳 / 春城昆明 / 古城大理 / 苍山洱海保护区 / 丽江古城 / 迪庆 / 元谋文化 / 滇金丝猴

西藏 174

冈底斯山脉 / 横断山脉 / 念青唐古拉山 / 雅鲁藏布江 / 雅鲁藏布大峡谷 / 纳木错 / 藏族 / 世界之巅阿里 / 拉萨 / 日喀则 / 布达拉宫 / 哲蚌寺 / 羊八井 / 藏羚

180 西北地区

河西走廊 / 贺兰山 / 西岳华山 / 昆仑山 / 阿尔金山脉 / 骆驼刺 / 蓝马鸡 / 羚牛 / 雪豹





陕西 184
 关中平原 / 汉中盆地 / 太白山 / 秦岭 / 渭河 / 古都西安 · 大雁塔 / 延安 / 中国穴居 / 蓝田人遗址 · 半坡遗迹

宁夏 190
 六盘山 / 泾河 / 清水河 / 银川 / 三关口明长城 / 须弥山石窟 / 水洞沟遗址

甘肃 194
 腾格里沙漠 / 祁连山 / 崆峒山 / 黑河 / 玉门关 · 玉门市 / 嘉峪关关城 / 酒泉 / 齐家文化 / 张骞出使西域 / 麦积山石窟 / 敦煌莫高窟

青海 200
 青南高原 / 可可西里 / 巴颜喀拉山 / 澜沧江 / 沱沱河 / 通天河 / 青海湖 · 鸟岛 / 鄂陵湖 / 扎陵湖 / 龙羊峡 / 西宁市 · 格尔木市 / 塔尔寺

新疆 206
 帕米尔高原 / 天山山脉 / 阿尔泰山 / 吐鲁番盆地 / 新疆天池 / 塔里木河 / 博斯腾湖 / 喀纳斯湖 / 罗布泊 / 坎儿井 / 乌

鲁木齐 / 高昌古城 / 楼兰古城 / 雪莲

212
香港

大屿山岛 / 九龙半岛 / 香港岛 / 维多利亚港 / 太平山 / 浅水湾 / 香港会议展览中心 / 香港金融中心 / 太空馆

216
澳门

澳门半岛 / 氹仔岛 · 路环岛 / 妈祖阁

218
台湾省

台北市 / 高雄市 / 高山族 / 安平古堡 / 中央山脉 · 阿里山 · 日月潭 / 台湾岛 / 钓鱼岛 · 澎湖列岛 / 佛光山 / 宜兰风景区

中国世界遗产名录 222





【图说天下】



华南地区

华南地区

福建	▶
海南	▶
广东	▶

华南地区一般包括位于中国南部的福建省、广东省和海南省。地形以高原和山地为主，属热带、亚热带气候。居民除汉族以外，还有壮、苗、畲、回、高山等少数民族。华南地区地理位置优越，交通运输发达，经济基础较好，是中国经济建设的前沿地带，也是中国对外开放的窗口之一。除了拥有丰富的土地、水、气、生物、矿产和旅游资源外，还有较好的工业、商业和外贸基础。



珠江三角洲

珠江三角洲位于南海北岸，广东省中部珠江河口，是中国第二大三角洲，也是亚洲第六、世界第十五的三角洲。它由西江、北江、东江及潭江、绥江、流溪河、增江等在珠江河口湾内堆积而成，是华南地区最大的平原。“三江汇合，八口分流”是珠江三角洲水系的重要特色。珠江三角洲地区富庶丰饶，是中国著名的经济发达地区。

东南沿海丘陵

东南沿海丘陵是自然地理单元的名称，位于中国东南部沿海，具有亚热带山地丘陵景

观和滨海景观，包括了全部福建省和浙江、广东两省的部分地区。这部分地区峰峦逶迤，河流纵横。漫长曲折的海岸线附近，岛屿星罗棋布，林木四季常青，也有许多优良的自然港口，有利于沿海经济开发。此外，开放城市福州、厦门都位于这一区域。

北部湾

北部湾是南海西北部一个半封闭的海湾，位于广东省雷州半岛、海南省海南岛和广西壮族自治区及越南之间，旧时称为东京湾。水深在10米~60米左右，海底平坦，三面为陆地环抱，饵料丰富，盛产鱼、

瑞安依山面海，地势从西向东缓缓倾斜，属东南沿海丘陵地区。东部为沿海冲积平原，土地肥沃，河渠成网；西部群山延绵，是常年苍翠葱茏的绿色宝库，山川秀丽。飞云江水常年滔滔不息，淡水资源充足，口外有丰富的石油气资源正在勘探开发。沿海滩涂已围成万亩垦区，发展海洋经济前景十分广阔。

虾、蟹、贝，是中国重要的渔场之一。此外，沿岸浅海和滩涂面积广阔，是发展海水养殖的优良场所，驰名中外的合浦珍珠（又称南珠）就产在这里。相传，当地太守为官不正，珍珠蚌就全部离开了这片海域，后来换了个清廉太守，珠蚌又迁了回来，这就是“合浦珠还”的典故。



福建省位于中国大陆东南沿海，东临台湾海峡，与台湾省隔海相望，是中国的重要门户。福建众多的少数民族，都保留了自己独特的民族文化与民俗风情，有闽南语、福州话、客家话等多种方言。福建是著名的侨乡，历史上不断地进行人口的迁入与迁出，当地的古越文化与来自中原地区的中原文化、荆楚文化逐渐渗透融合，由此形成了别具特色的闽文化。

马祖列岛

地处福建省连江县的马祖列岛，位于闽江口外，因为列岛中的南竿塘岛上有个马祖澳而得名。马祖列岛距大陆海岸有数千米之遥，由高登、北竿、南竿、东犬、西犬等岛屿组成。它们犬牙交错地遍布在海上，与大陆一衣带水，隔海相望。岛上

具有优美的天然景色和丰富的人文景观，是一座名副其实的海上公园。在近几百年里，马祖列岛在中国古代战争史上也扮演了重要的角色。明代的剿倭名将戚继光，就曾派军驻过马祖列岛，建烽火台用来报警、监

繁忙紧张的厦门港



福建湄州妈祖庙内 14 米高的妈祖石雕塑像

视海面，倭寇终于销声匿迹。而明末的郑成功，为了抗清也曾选拔精壮校尉驻防在马祖列岛。

闽江

闽江是福建省最大的河流，发源于武夷山脉，上游有

省会

→福州市

简称

→闽

面积

→约 12 万平方千米

人口

→3367 万（2005 年）

民族

→汉、满、壮、苗、彝、畲、高山等



三源：北源建溪，中源富屯溪，南源沙溪。福建省的简称“闽”就是来源于闽江。闽江水系中，上游滩多水急，水力资源丰富；但闽江属于山区型河流，航道滩多流急，航槽窄，弯曲半径小，因此航运能力较低。闽江流域自然资源丰富，是中国重要的林业基地，沿岸旅游景点也为数不少。

晋江

晋江是福建南部的主要河流，介于闽江与九龙江之间，发源于戴云山脉，至晋江市入海。晋江流域在历史上起过重要作用，流域内众多名胜古迹，是中

外宗教文化荟萃之区，也是“海上丝绸之路”的起点。晋江的河谷大部分是峡谷，水土流失问

■ 闽江下游水流缓慢，江面平静。图为位于闽江下游江中的金山寺。

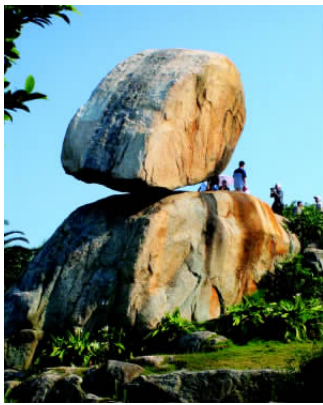
■ 武夷山位于闽、赣之间，呈北东走向，长约540千米。黄岗山海拔2158米，是武夷山脉最高峰。武夷山峰岩林立，兼有黄山的云海奇峰和桂林的山青水碧，自具韵致。



题严重,河水含泥沙量较大,有些类似于黄河。

武夷山

武夷山地处福建省西北部,是东南沿海的重要山脉,也是东南沿海地区重要的自然地理界线。武夷山西部是全球生物多样性保护的关键地区,分布着世界同纬度带现存最完整、最典型、面积最大的中亚热带原生性森林生态系统;东部山与水完美结合,人文与自然有



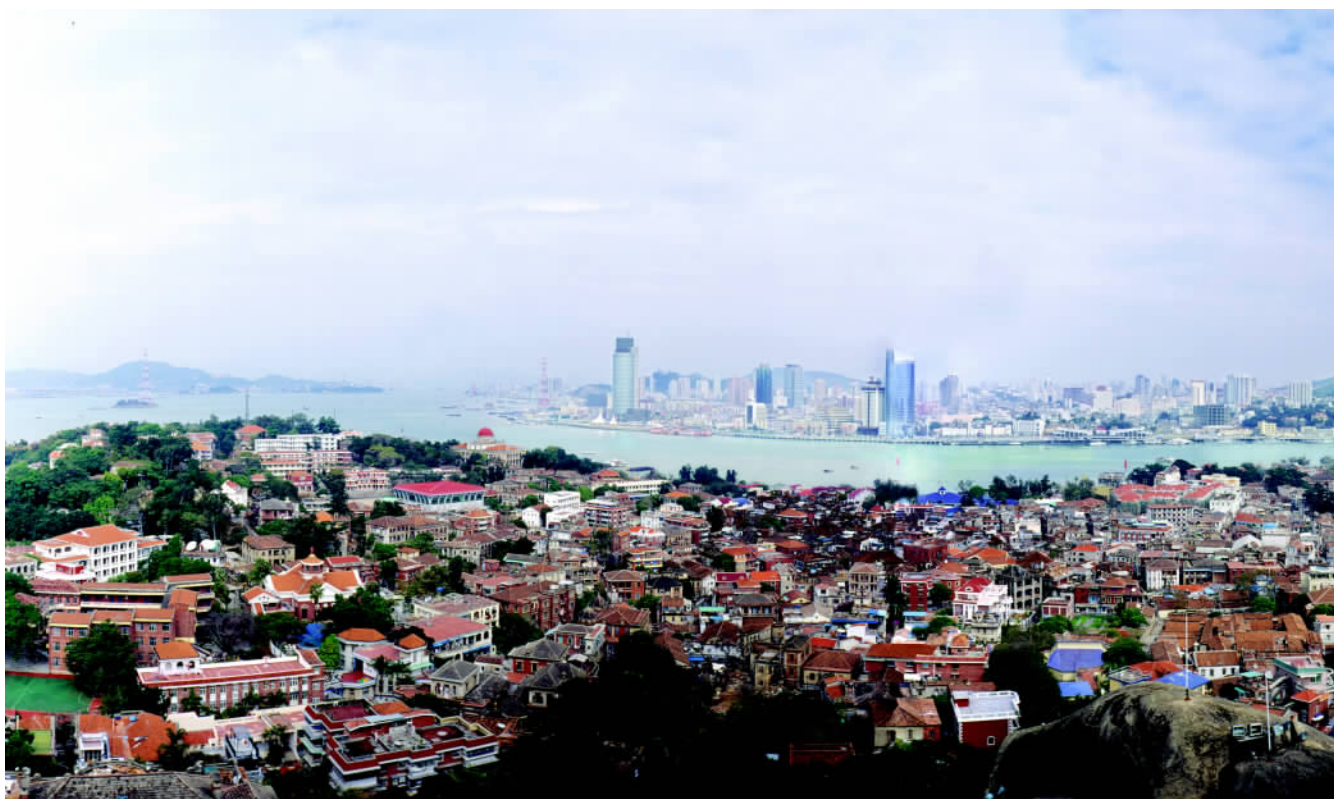
东山风动石之奇、险、悬居全国60多块风动石之首,是东山岛的标志性景观。站在风动石下面,观风动石危如累卵,非常惊险。

厦门是一座美丽的海港风景城市,整个海岸线蜿蜒曲折,全长234千米。港外岛屿众多,港内群山环抱,港阔水深,终年不冻。“城在海上,海在城中”,构成了厦门的总体风格。

机相融,以秀水、奇峰、幽谷、险壑等诸多美景,悠久的历史文化和众多的文物古迹而享有盛誉;中部是联系东西部并涵养九曲溪水源,保持良好生态环境的重要区域。同时,由于武夷山内有众多的珍稀动植物,中国政府特建立了武夷山自然保护区,是中国加入“国际生物圈保护网”的重点自然保护区之一。

岩石景观

福建在燕山运动时地壳隆起上升,堆积了一层厚厚的火山灰和一大片花岗岩,还有一



些石英砂岩、石英岩等。福建的名山胜景大部分都是由这些不同的岩石构成。这些岩石在地质运动和福建海岛气候的影响下裸露出地表,风吹雨打、海浪冲刷,天长日久,自然逐渐将它们雕琢成各种千奇百怪的样子,怪石群一望无际,颇为壮观。比如被誉为“天下第一奇石”的东山风动石,一块4米高的巨石临海而立,一阵清风吹过就显出摇摇欲坠的样子,但千百年来仍然屹立在海滨悬崖上。泉州也有一块这样的奇石,两次七级地震都没有挪动它半步,但是人手一推就会摇晃晃晃。



福州·厦门

福州市是福建省省会,位于福建省东部、闽江下游,东濒东海,与台湾省隔海相望。福州

东山岛四面环海,冬暖夏凉,岛上八尺门的“海上牧场”,人工养殖了各种名贵的海产品。

别名“三山”、“左海”、“榕城”,是中国东南沿海的开放港口城



市,也是中国历史文化名城。福州矿产资源较丰富,工业以化工、冶金为基础,轻工、纺织为支柱,各门类都具备比较先进的技术设备。

厦门市位于福建省东南部沿海,是中国经济特区之一,也是著名侨乡和港口风景城市,市内有多个少数民族。厦门原本是个海岛,1957年鹰厦铁路

建成通车后方才和大陆连成一体。改革开放以来,厦门依托经济特区的开放政策,发展非常迅速。

鼓浪屿

被称为“海上花园”的鼓浪屿,与厦门市之间相隔了500米宽的鹭江。鼓浪屿古代叫做圆洲仔,由于岛上西南海滨有

一个受海水冲击侵蚀而成的礁穴,浪花拍击在上面,声音好像擂鼓一样,因此明代将它改称“鼓浪”屿。屿上碧波、白云、绿树交相辉映,处处给人以整洁

土楼为生土建筑,由土、石、竹、木等构筑而成。主承重的墙体用生土夯实,墙中放树枝、木条等为“筋骨”,以加固土楼。土楼分圆形和方形两种。图为圆形土楼。



幽静的感觉。小岛完好地保留着许多具有中外各种建筑风格的建筑物,有人说这里是“万国建筑博览会”。鼓浪屿因为大自然的音樂而得名,屿上的居民也特别喜爱音乐,这里是全国钢琴拥有密度最大的地方,所以又有“琴岛”的美称。

妈祖信仰·爱蛇的习俗

妈祖信仰是福建文化和民俗的重要部分。妈祖的原型是古代福建女子林默娘,她能察看病人体内病状,还能预报天气变化,使渔民们避过台风等带来的危险,转危为安。人们非常感激她,都把她当做神女、龙女来崇拜。林默娘的“圣迹”向四面八方传开,老百姓亲切称她为“妈祖”。妈祖的形象已经成为人们心目中善良、智慧和正义的化身,妈祖崇拜中反映了一种世界大同的崇高理想和深切的人文关怀,也在海外华人心目中起到了文化纽带的作用。中国沿海地区普遍存在着妈祖信仰,比如天津的天后娘娘,台湾的妈祖女神等。

除了妈祖文化外,福建还随处可见崇拜蛇的风气,南平一带有过蛇王庙,闽南有过蛇郎君的传说,情节酷似《美女与野兽》的故事,只不过主人公是



南普陀寺背倚秀奇群峰,面临碧澄海港,风景绝佳。主体建筑大雄宝殿建于1926年,绿瓦石柱,雕梁画栋,集中体现了闽南古建筑的传统工艺。该寺还于1925年创办了当时中国国内最早的佛教学府,即闽南佛学院。

变成王子的五步蛇。直到现在南平还有人蛇共游的习俗。

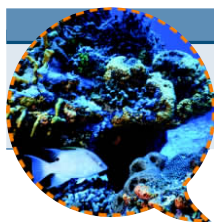
土楼

土楼是福建著名的民居形式,主要分布于闽西和闽南客家人居住的地方,是客家人传统的民居建筑,体现着客家人与众不同的聚族而居的民俗风情。土楼以土作墙建造起来,供一个部族的全体成员居住,有多种多样的形状,其中以圆形的土楼,也称圆楼或圆寨,最为著名,也最引人注目。土楼有着一般民宅所没有的优点,不仅能防震、防潮、防盗,还能起到

保温隔热作用,冬暖夏凉,被誉为世界上独一无二的神话般的山区建筑。

南普陀寺

南普陀寺位于厦门岛南部五老峰下,始建于唐代,为闽南佛教圣地之一。寺内天王殿、大雄宝殿、大悲殿建筑精美,雄伟壮观,各殿供奉弥勒、三世尊佛、千手观音、四大天王、十八罗汉等,妙相庄严,引得海内外善男信女络绎不绝,寺里一直香火鼎盛。藏经阁珍藏的佛教文物丰富多彩,有经典、佛像、宋代铜钟、古书等,其中以明万历年间血书《妙法莲花经》和何朝宗名作“白瓷观音”最为名贵。寺宇周围保留众多题刻,著名的有明万历陈第、沈有容题名石刻和清乾隆御制碑。



海南

HAINAN

海南省是中国最美丽的热带省份，位于南海海域，包括海南岛和西沙、南沙、中沙群岛礁及其海域。海南岛北隔琼州海峡与广东雷州半岛相望，西临北部湾与越南为邻，东南为南海及西太平洋。黎族是海南最早的原住民，远在新石器时代的早期，就有黎族先民跨海进入海南岛，开始了海南的文明历程。此后，由于海南僻处天涯海角，被历朝历代用做贬官流放之地，也为荒僻边远的海南带来了中原的先进文化，对海南文化的发展可谓影响深远。



五指山

五指山位于海南省中南部，因主峰状如五指得名，但并不是传说中镇压孙悟空的五指山。五指山是花岗岩组成，由于地

处热带，终年高温多雨，这种优越的自然条件，使这里森林成片，生长茂密，种类繁多，动物种群复杂，不同类型植物分界明显，有“绿色宝库”的美称，



↑ 海南岛的“鹿回头”雕塑

而且多种珍贵动物都在其中繁衍生息。五指山的经济林以橡胶林为主，橡胶也就成了当地的重要产业之一。



万泉河

万泉河位于海南岛东部，又称万全河，是海南岛第三大河。有两源：南源乐会水为干流，出五指山林背村南岭；北源定安水出黎母岭南，在琼海市合口咀汇合，始称万泉河，经嘉积至博鳌港入南海。万泉河上游两岸高峰耸立，河道滩多水急，水力资源丰富。下游地势平坦，河道宽阔，水中盛产鲤鱼。万泉河风景区位于万泉河中游，芳草如茵，明媚秀丽，犹如一颗镶嵌在万泉河上的明珠。



南沙群岛

位于南海南部的南沙群岛

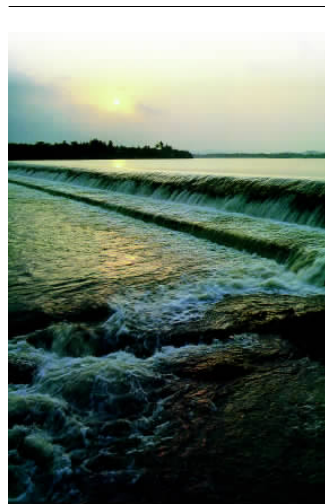
↑ 五指山区覆盖着热带森林，层层叠叠，逶迤不尽。



是南海诸岛中分布海域最广，岛礁最多，但却是一个平均每个岛礁面积最小的珊瑚岛群。南沙群岛北起礼乐滩北的雄南礁，南至亚西南暗沙；西自万安滩，东到海马滩，整个岛群呈北东南西方向展布，略成不规则的四边形，共有岛礁沙滩200多

个。南沙群岛自古以来就是中国的领土，在中国古代有“千里长沙、万里石塘”之称，具有特殊的热带珊瑚岛的自然景观，海洋生物丰富，盛产多种热带鱼类、海龟、海参、贝类、椰子等。南沙群岛还是重要的海底油气远景区。此外，南沙群岛对于气象观测、台风预报和无线电通讯也具有特殊意义。

西沙群岛位于海南岛东南面，是中国南海四大群岛之一，由永乐群岛和宣德群岛组成。群岛四周海水洁净，各种珊瑚、海洋植物和鱼类栖息在此。这里是古代中国南海航线的必经之处，有“海上丝绸之路”之称。



万泉河干流全长163千米，总流域面积3693平方千米。河岸两侧雾气茫茫，呈现出一幅宁静和谐的美景。

省会
→ 海口市

简称
→ 琼

面积
→ 约3.4万平方千米

人口
→ 806万（2005年）

民族
→ 汉、黎、苗、回、壮等

海口·三亚

海口市是海南省的省会，位于海南岛北岸的南渡江口，是一座具有热带风光的滨海港口城市。因其地处河流入海之口，故名海口。辖振东、新华、秀英3个区。海口地处热带，属热带海洋性气候，常年无霜，冬短夏长。海口港与海口新港