



NATIONAL GEOGRAPHY COLLECTIONS

图说天下 国家地理系列

中国  
国家地理精华



《中国国家地理精华》编委会 编

吉林出版集团  
有限责任公司

## 图书在版编目(CIP)数据

中国国家地理精华 / 《中国国家地理精华》编委会编. —  
长春 : 吉林出版集团有限责任公司, 2007.1  
(图说天下·国家地理系列)  
ISBN 7-80720-630-6


.中... .中... .地理 - 中国 .K92

中国版本图书馆 CIP 数据核字 (2006) 第 152507 号

图说天下 | 国家地理系列

## 中国国家地理精华



出版 / 吉林出版集团有限责任公司  
(长春市人民大街 4646 号, 邮政编码 130021)  
发行 / 吉林出版集团有限责任公司 (www.jlpg.cn)  
制作 /  (www.rzbook.com)  
印刷 / 北京京都六环印刷厂  
开本 / 787 × 1092mm 1/16  
印张 / 140  
字数 / 260 千字  
版次 / 2007 年 1 月第 1 版  
印次 / 2007 年 1 月第 1 次印刷  
定价 / 19.80 元



## 前言 foreword

“地理”是人类最古老的学科之一。开天辟地之初，大自然就在不知疲倦地塑造着地球的沧海桑田，也带给了古老的人类无穷的好奇与想象。忽忽数十个世纪，人类一直在感受着自然造物的神奇，同时也用自身行动不断地给这个星球制造出新的惊喜。“地理”这个名词，也就在这种人与自然的往来交流中，不断被拓展出新的意义与内涵。

“国家地理”的概念，也就是由此而生。时至今日，也正在变成一个越来越为人们所关注的话题。相较于以往学术意义上的“地理”概念，它是一个更加广博而宽容的界定，不仅仅局限于经典意义上的山川面貌、星辰运行等自然地理的内容，而是更多地融入了民俗、历史、旅游、科技发展等人文层面的印记，由此延伸，进而为整个社会风貌折射出一个真实的投影。结合了人性的地理，就不再只是一个简单的学术符号，而渐变成为了一种充满着人文关怀的文化，成

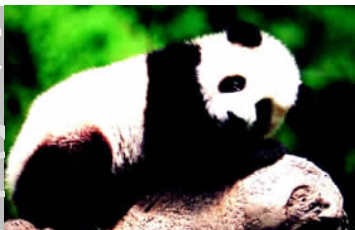
为了当今社会人所关注的热点话题。然而人们对于此的热情，或许也并不仅是出于对时尚潮流的盲从，某种程度上，更是出于潜意识中对自身生存意义的追寻与探索。正是自然与人性的结合，才凸现了国家地理的魅力所在。

为此，我们特别编辑制作了这套《图说天下——国家地理系列》丛书，本书共10册，以广阔的视角从不同方位展现出国家地理文化最全面的内容，带领读者对国家地理文化进行一次全方位的接触。本册《中国国家地理精华》，以地理为纲，系统详细地介绍了中国各省、自治区、直辖市和特别行政区的地形、气候、水文、自然资源以及行政区划、人口、民族、历史、文化等方方面面的知识，并配以500多幅精美图片，对中国国家地理风貌的做了一次全新展示，为读者营造出一种了解中国自然地理、感受人文感怀的良好氛围。



## CONTENTS

# 目录



## 8

### 中国地理概况

边界疆域 / 政区划分 / 华夏民族

## 11

### 中国近海

渤海 / 黄海 / 东海 / 南海

## 14

### 中国地貌

青藏高原 / 内蒙古高原 / 云贵高原 / 黄土高原 / 东北平原 / 华北平原 / 长江中下游平原 / 塔里木盆地 / 准噶尔盆地 / 柴达木盆地 / 四川盆地 / 山地 / 丘陵 / 戈壁 · 沙漠 / 地震带 / 火山群

## 22

### 中国水系

长江 / 黄河 / 大运河 / 湖泊 / 沼泽 / 冰川 / 海岸 / 岛屿 / 海峡

## 30

### 中国气候

大陆性季风气候 / 气温 / 降水 / 梅雨 / 寒潮 / 台风

## 34

### 自然资源

土地资源 / 水资源 / 森林资源 / 自然保护区 / 植物资源 / 动物资源 / 能源资源 / 矿产资源

## 38

### 东北地区

大兴安岭 · 小兴安岭 / 乌苏里江 / 鸭绿江 / 北国粮仓 / 镜泊湖 / 丹顶鹤 / 东北虎

辽宁 ..... 42

辽东半岛 / 辽河 / 千山 / 沈阳故宫 / 满族

吉林 ..... 46

吉林丘陵 / 松花江 / 图们江 / 高句丽王国 / 朝鲜族 / 雾凇

黑龙江 ..... 50

松嫩平原 / 五大连池 / 黑龙江 / 哈尔滨 / 漠河 / 赫哲族

## 54

### 华北地区

鄂尔多斯高原 / 巴丹吉林沙漠 / 太行山 / 河套文化 / 避暑山庄

北京 ..... 58

周口店北京人 / 四合院 · 胡同 / 香山 / 密云水库 · 黑龙潭 / 卢沟桥 / 永定河 / 龙庆峡 / 明十三陵

天津 ..... 62

渤海湾 / 海河 / 天津卫 · 大沽炮台 / 杨柳青年画 · 泥人张

河北 ..... 64

河北平原 / 雾灵山 / 滦河 / 赵州桥 / 白洋淀 / 邯郸 / 北戴河 / 山海关

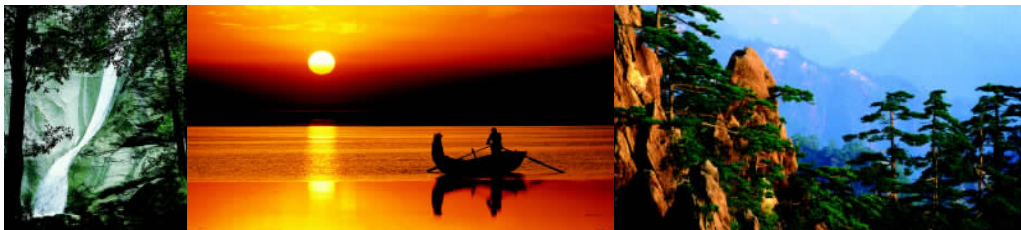
山西 ..... 68

大槐树 / 壶口瀑布 / 恒山 / 五台山 / 晋祠 / 华严寺 / 应县木塔 / 平遥古城 / 云冈石窟 / 汾河 · 汾河盆地 · 汾酒

内蒙古 ..... 72

呼伦贝尔草原 / 呼伦湖 / 阴山 / 呼和浩特 / 蒙古包 · 那达





慕 / 蒙古族 / 成吉思汗 / 鄂温克族 · 达斡尔族 / 鄂伦春族 / 驯鹿 / 昭君墓

## 78 华东地区

江淮平原 / 雁荡山 / 鄱阳湖 / 鄱阳湖平原 / 河姆渡文化 / 良渚文化

上海 ..... 82

浦东新区 / 黄浦江 / 吴淞江 / 滨海湿地 / 河口沙洲 · 崇明岛 / 东方明珠塔

山东 ..... 86

山东半岛 / 泰山 / 济南 · 青岛 / 莱州湾 / 东平湖 / 趵突泉 / 蓬莱仙境 / 大汶口文化 / 孔子 · 孔庙 / 珍宝之乡 / 石油资源



江苏 ..... 90

太湖 / 洪泽湖 / 周庄 / 江苏的城市 / 苏州园林 / 中山陵 / 寒山寺 / 宝华玉兰 · 麋鹿

浙江 ..... 94

杭嘉湖平原 / 普陀山 / 天台山 / 钱塘江 · 钱塘江大桥 / 千岛湖 / 西湖 / 舟山群岛 / 灵隐寺 · 飞来峰 / 杭州 · 绍兴 / 杭州老字号

安徽 ..... 98

皖中沿江平原 / 巢湖 / 安徽溶洞群 / 九华山 / 黄山 / 天柱山 / 扬子鳄

江西 ..... 102

赣江 / 庐山 / 三清山 / 井冈山 / 南昌 / 景德镇 / 滕王阁 / 钨都 / 白鹤

## 106 华中地区

三门峡 / 洞庭湖 · 洞庭湖平原 / 颍河 / 汉江 / 大别山 / 王屋山 / 白鳍豚

河南 ..... 110

南阳盆地 / 洛阳 · 牡丹 / 开封市 / 殷墟 / 龙门石窟 / 嵩山 / 函谷关

湖北 114

江汉平原 / 洪湖 / 长江三峡 / 武当山 / 神农架 / 武汉市 / 黄鹤楼

湖南 ..... 118

衡山 / 武陵山 / 雪峰山 / 湘江 / 土家族 / 武陵源 / 岳阳楼

## 122 华南地区

珠江三角洲 / 东南沿海丘陵 / 北部湾

福建 ..... 124

马祖列岛 / 闽江 / 晋江 / 武夷山 / 岩石景观 / 福州 · 厦门 / 鼓浪屿 / 妈祖信仰 · 爱蛇的习





## CONTENTS



俗 / 土楼 / 南普陀寺

**海南** ..... 130

五指山 / 万泉河 / 南沙群岛 / 海口 · 三亚 / 亚龙湾 / 黎族 / 百花岭瀑布 / 天涯海角 / 南湾猴岛 / 海南的海底世界 / 蜈支洲岛 / 永兴岛

**广东** ..... 136

丹霞地貌 / 珠江 / 广州 · 深圳 / 海上丝绸之路 / 雷州半岛 / 肇庆星湖 / 客家人

## 140 西南地区

大娄山 / 哀牢山 / 梅里雪山 / 金沙江 / 嘉陵江 / 藏传佛教

中心 / 瑶族 / 黑颈鹤 / 喜马拉雅山

**广西** ..... 146

岩溶地貌 / 大瑶山 / 乐业天坑群 / 红水河 / 漓江 / 郁江 / 灵渠 / 桂林市 / 阳朔风光 / 壮族 / “茶族皇后” / 白头叶猴 · 瑶山蜥蜴 / 经略台真武阁

**重庆** ..... 152

白帝城 / 丰都鬼城 / 嘉陵江小三峡 / 小寨天坑 / 大足石刻 / 神女峰 / 悬棺

**四川** ..... 156

成都 / 贡嘎山 / 岷江 / 都江堰 / 大渡河 / 稻城亚丁 / 九寨沟 / 峨眉山 / 羌族 / 青城

山 / 皱皮杜鹃 · 杜鹃鸟

**贵州** ..... 162

梵净山 / 乌蒙山 / 大娄山 / 乌江 / 草海 / 黔灵山 / 安顺 · 蜡染艺术 / 侗文化 / 国酒茅台 / 苗族

**云南** ..... 168

红土高原 / 玉龙雪山 / 路南石林 / 滇池 / 三江并流 / 西双版纳 / 春城昆明 / 古城大理 / 苍山洱海保护区 / 丽江古城 / 迪庆 / 元谋文化 / 滇金丝猴

**西藏** ..... 174

冈底斯山脉 / 横断山脉 / 念青唐古拉山 / 雅鲁藏布江 / 雅鲁藏布大峡谷 / 纳木错 / 藏族 / 世界之巅阿里 / 拉萨 / 日喀则 / 布达拉宫 / 哲蚌寺 / 羊八井 / 藏羚

## 180 西北地区

河西走廊 / 贺兰山 / 西岳华山 / 昆仑山 / 阿尔金山脉 / 骆驼刺 / 蓝马鸡 / 羚牛 / 雪豹





**陕西** ..... 184  
 关中平原 / 汉中盆地 / 太白山 / 秦岭 / 渭河 / 古都西安 · 大雁塔 / 延安 / 中国穴居 / 蓝田人遗址 · 半坡遗迹

**宁夏** ..... 190  
 六盘山 / 泾河 / 清水河 / 银川 / 三关口明长城 / 须弥山石窟 / 水洞沟遗址

**甘肃** ..... 194  
 腾格里沙漠 / 祁连山 / 崆峒山 / 黑河 / 玉门关 · 玉门市 / 嘉峪关关城 / 酒泉 / 齐家文化 / 张骞出使西域 / 麦积山石窟 / 敦煌莫高窟

**青海** ..... 200  
 青南高原 / 可可西里 / 巴颜喀拉山 / 澜沧江 / 沱沱河 / 通天河 / 青海湖 · 鸟岛 / 鄂陵湖 / 扎陵湖 / 龙羊峡 / 西宁市 · 格尔木市 / 塔尔寺

**新疆** ..... 206  
 帕米尔高原 / 天山山脉 / 阿尔泰山 / 吐鲁番盆地 / 新疆天池 / 塔里木河 / 博斯腾湖 / 喀纳斯湖 / 罗布泊 / 坎儿井 / 乌

鲁木齐 / 高昌古城 / 楼兰古城 / 雪莲

**212**  
**香港**

大屿山岛 / 九龙半岛 / 香港岛 / 维多利亚港 / 太平山 / 浅水湾 / 香港会议展览中心 / 香港金融中心 / 太空馆

**216**  
**澳门**

澳门半岛 / 氹仔岛 · 路环岛 / 妈祖阁

**218**  
**台湾省**

台北市 / 高雄市 / 高山族 / 安平古堡 / 中央山脉 · 阿里山 · 日月潭 / 台湾岛 / 钓鱼岛 · 澎湖列岛 / 佛光山 / 宜兰风景区

中国世界遗产名录 222





【图说天下】



## 中国地理概况

中国全称中华人民共和国，她东南面向海洋，西北伸向内陆，有漫长的海岸线，是一个海陆兼备的国家。中国的陆地面积约 960 万平方千米，仅次于俄罗斯、加拿大，居世界第三位，差不多同整个欧洲的面积相等。中国领土纵横经纬跨度大，东西跨越经度有 60 多度，跨 5 个时区，东西距离约 5200 千米；南北跨越纬度近 50 度，南北距离约为 5500 千米。中国的版图被形象地比作一只头朝东尾朝西的金鸡。

## 边界疆域

中国领土北起漠河以北黑龙江主航道，南至曾母暗沙，西起帕米尔高原，东至黑龙江与乌苏里江汇合处。中国陆地疆界总长2万多千米，毗邻朝鲜、俄罗斯、蒙古、哈萨克斯坦、吉尔吉斯斯坦、塔吉克斯坦、阿富汗、巴基斯坦、印度、尼泊尔、不丹、缅甸、老挝和越南等14国；大陆东部与南部有渤海、黄海、东海、南海，近海环绕中国大陆，与太平洋连成一片。东和东南与韩国、日本、菲律宾、文莱、马来西亚、印度尼西亚等国隔海相望。中国大陆海岸线北起鸭绿江口，南到中越边界的北仑河口，长达1.8万多千米。

## 政区划分

中国现行行政区划分为4级。第一级划分为省、自治区、直辖市，并在香港、澳门设立特别行政区；第二级划分为地区、盟、自治州、地级市；第三级分为县、自治县、旗、自治旗、县级市；第四级是乡、民族乡、镇。直辖市和较大的市分为区、县；自治州分为县、自治县、市。自治区、自治州、自治县都是民族自治地方。目前中国的省级行政区共23个省、4个直辖市、5个自治区、2个特别行政区。此外，中国还设置了



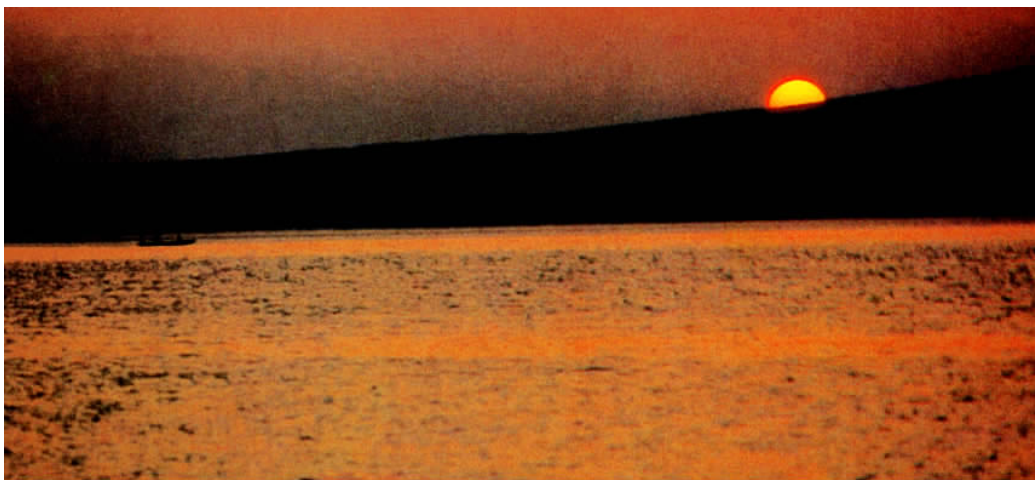
黑龙江省漠河以北的黑龙江主航道中心线是中国领土的最北点。处于漠河河畔的中国最北部的村镇，被称为“北极村”。

经济特区和计划单列市。北京是中华人民共和国首都。

## 华夏民族

在华夏大家庭中共有56个民族，其中汉族人口最多，占全国总人口的91.02%，也是世界上人

黑龙江和乌苏里江的主航道汇合处，是中国的最东端，约为东经135°。黑龙江是亚洲的大河之一，有南北两个源头，在黑龙江省漠河以西的恩和哈达附近汇合后称黑龙江，而乌苏里江为黑龙江的支流。



口最多的民族。其他55个民族在总人口中居于相对少数地位，故称少数民族。少数民族中，壮族人口最多，有1300多万人；珞巴族人口最少，仅2000余人。

中国共有24种民族文字，80余种民族语言。汉字是全国通用的文字；汉语普通话是中国推广的官方语言。少数民族中，回族、满族使用汉语，其他53个民族使用一种或数种民族语言，少数民族中很多人兼通汉语。

中国是一个有多种宗教的国家，主要宗教有



▶ 帕米尔高原位于中国领土的最西端，是天山、昆仑山、喀喇昆仑山和兴都库什山等交汇而成的大山结。因中国东西两点经度相差近62°，所以当东海之滨朝阳初升时，帕米尔高原还是深夜。

▶ 中国少数民族种类繁多，分布广阔，加之自然环境和民族习惯、审美情趣的差异，民族服饰也是多姿多彩，无论是质料还是色彩都十分丰富。



▶ 华表是独具华夏民族特色的石雕建筑，也是中华文化的象征。图为北京天安门前的云龙华表，现已成为天安门的标志。

道教、佛教、伊斯兰教、基督教等，信仰者达上亿人。回、维吾尔、哈萨克、柯尔克孜、塔塔尔、乌孜别克、塔吉克、东乡、撒拉、保安等10个民族信仰伊斯兰教；藏、蒙古、珞巴、门巴、土、裕固等民族信仰藏传佛教；傣、布朗、德昂等民族信仰小乘佛教；苗、瑶、彝等民族中有相当一部分人信仰天主教和基督教；汉族中有些人分别信仰佛教、道教、天主教和基督教。此外，鄂伦春、鄂温克、达斡尔等民族多信仰萨满教，还有个别民族信仰东巴教和本教。



# 中国近海



中国近海是指渤海、黄海、东海和南海四大海域,位于北太平洋的西部边缘,总面积470多万平方千米。渤海和黄海以老铁山角经庙岛群岛至山东蓬莱角的连线为界;黄海与东海以长江口北角至韩国济州岛西南角的连线为界;对东海与南海的界线说法不一,较为公认的是以南澳岛与鹅銮鼻的连线为界。中国近海冬夏季风交替显著,大抵可分3个气候区:渤、黄海为暖温带季风气候区,东海为亚热带季风气候区,南海大部分海域为热带季风气候区。

## 渤海

渤海是中国的内海,也是中国最北、最浅的半封闭性海域。三面环陆,与辽、冀、津、鲁相邻,东有渤海海峡与黄海相通。海峡的南北



两侧有山东半岛、辽东半岛钳形扼守。渤海南北长约556千米,东西宽约236千米,由辽东湾、渤海湾、莱州湾和中央海盆组成,三大海湾都分布有粉沙黏土软泥和黏土质软泥。总面积7.7万平方千米,平均深度约18米。入海的主要河流有黄河、辽河、滦河和海河,年径流总量达888亿立方米。渤海为中、新生代沉降盆地,海底是前寒武纪变质岩,第四纪沉积物厚达300米~500米,主要为陆源物质。沿岸地势向中央和海峡倾斜,地形平缓。

## 黄海

黄海是中国大陆与朝鲜半岛之间的陆架浅海。黄海北部、东部沉积物为粗、细粒兼有,黄海南部东西两侧为细沙和粗粉沙,中间为黏土质软泥,因海水呈黄褐色,得名黄海。南北长870千米,东西宽约556千米,面积约38万平方千米,平均水深44米。地势由北和东西两侧向中央和东南向倾斜。中央偏东有狭长低槽,自济州岛伸向渤海海峡,称为“黄海海槽”。槽的东侧坡陡,西侧平缓。南黄海西部沿岸较浅,苏北沿岸多辐射状沙脊群,是船只航行的险滩。东部沿岸比西部沿岸深。主要入海河流有淮河水系、中

朝界河鸭绿江和朝鲜的大同江等;主要海湾西有胶州湾、海州湾,东有朝鲜湾和江华湾。

渤海湾为陆地环抱的浅海盆,油气资源十分丰富,石油储量达10亿吨,分布于南堡、北塘、歧口等海域。1986年正式在海上采油,建有3个油田。渤海地区石油资源丰富,是海上油田开发的主要地区。

## 东海

东海是中国陆架最宽的边缘海，位于上海、浙江和福建的东部，中国台湾岛和日本琉球群岛的西部；西北与黄海相接；东北以韩国济州岛东端至日本九州野姆崎角的连线与朝鲜海峡沟通；南经台湾海峡与南海相连。东海呈东北—西南走向，长约1296千米，东西宽约740千米，面积约77万平方千米。平均水深370米，最大水深在冲绳海槽，为2719米。海底地形由西北向东南作台阶式加深。台湾岛与五岛列岛连线的西北侧为陆

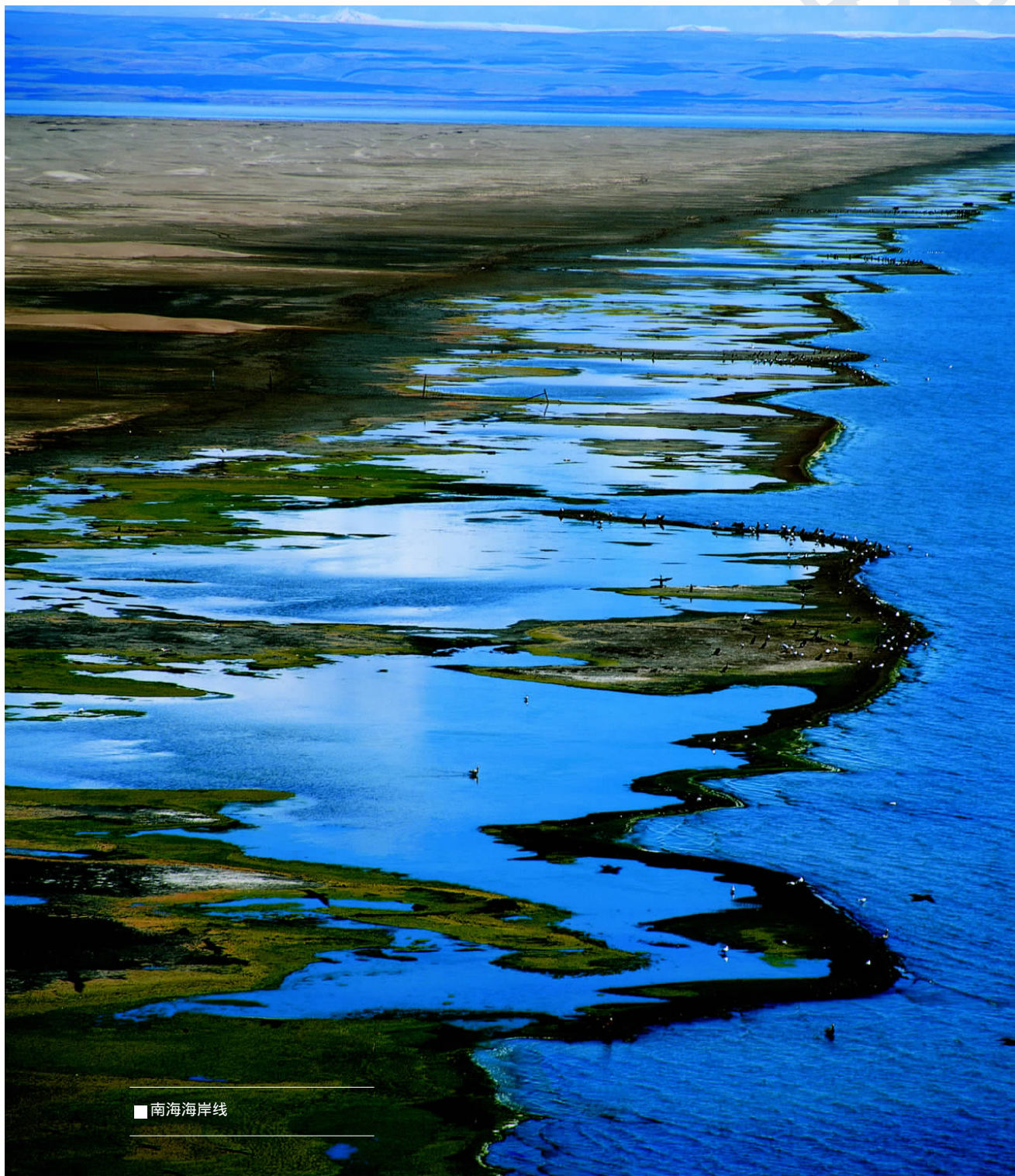
↓ 南海又称南中国海，海域上有数百个由珊瑚礁构成的岛屿。珊瑚的每一个单体叫珊瑚虫，成千上万个珊瑚虫像大群蜜蜂一样聚居在水底高高突起的岩石上，死后的残骸填充了细沙和各种贝壳碎片，堆成了礁状，日久天长，就渐渐露出了海面，形成特殊的珊瑚岛。据统计，这些岛屿和暗礁每年平均要长高1厘米。南海还有一个中沙群岛，是一些隐藏在水下的暗礁暗滩，距离海面不足10米，在海面上看不见岛的影子。由于珊瑚虫的作用，中沙群岛终有一天会长高露出水面，成为名副其实的岛屿。南海是中国沿海岛屿聚集的海域。

架浅海，东南侧为陆坡和海槽深海。东海为地震活跃区，地震发生较频繁。入海河流主要有长江、钱塘江、闽江、甌江和浊水溪。主要海湾有杭州湾、象山湾、三门湾和乐清湾等。

## 南海

南海是中国近海中面积最大、水最深的海区，面积约350万平方千米，平均水深1212米，最大深度5559米，位于中国最南端。东接太平洋，西南通印度洋。地形似菱形，从四周呈阶梯状向中部加深。分陆架、大陆坡和深海盆等地貌单元。陆架以西南部最宽，北部陆架宽约285千米，东、西部陆架最窄，吕宋岛以西，岛架宽仅5米。大陆坡呈阶梯状下降，其上岛屿和暗礁星罗棋布，中国的东沙、西沙、中沙和南沙诸群岛都位于陆坡上，东、西部陆坡较陡，并有许多切割峡谷。入海的主要河流有中国的珠江、越南的红河、湄公河和泰国的湄南河等。主要海湾有中、越两国接壤的北部湾、泰国南部的泰国湾等。





■ 南海海岸线

# 中国地貌



中国地形多种多样,高原、山地、丘陵、盆地、平原这五种地形都有大面积的分布,各自呈现出不同的自然景观。地势分布西高东低,呈3级阶梯,自西而东,逐级下降。平原少,山地多,陆地高差悬殊。全国近70%的县区分布于山区。山地和高原多集中于西部地区。全球高于8000米的12座山峰中,中国就有7座。高大绵长的山脉,构成中国陆地的骨架,纵横交错,形成网络状,其间为形态各异、大小不等的高原和盆地,组成各具特色的地貌区域。中国与尼泊尔交界处的珠穆朗玛峰和新疆吐鲁番盆地的艾丁湖正负比差超过9000米,为世界之最。

## 青藏高原

青藏高原是中国最大的高原,也是世界最高的大高原,旧称青康藏高原。它位于中国西部及西南部,包括西藏自治区和青海省全部、四川省西部、新疆维吾尔自治区南部、甘肃省西南部及云南省西部,面积240万平方千米,平均海拔4000米~5000米,被誉为世界屋脊。青藏高原

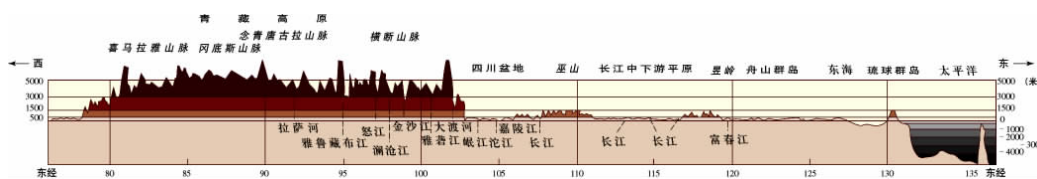
的形成与地球上最近一次强烈的、大规模的地壳运动——喜马拉雅造山运动密切相关,是世界上 youngest 的高原。高原地势高峻,对该区和东亚气候产生极大影响,具独特的高原气候特征:空气稀薄、气压低、含氧量少、生存条件非常恶劣,牲畜与作物均为耐寒种类。

## 内蒙古高原

内蒙古高原由于高原表面开阔坦荡,所以又称为内蒙古高平原,海拔600米~1400米,地势西高东低,南高北低,坦荡缓弯的岗阜(蒙古语:平地)与宽广的塔拉(蒙古语:盆地)相间,构成了大面积辽阔的草原风光。内蒙古主要由两大地质构造体系构成:中朝准地台和内蒙古—大兴安岭褶皱系。中生代时期的地壳褶皱形成了如今的贺兰山和桌子山;燕山运动再次改造褶皱,就有了现在的大兴安岭。几次地质运动造就了这片



↑ 青藏高原是地球上最年轻的地质构造单元,高原年龄还不足1000万年。这里地热资源丰富,多地震,多温泉。





内蒙古以高原为主，海拔1000米上下，是中国的优良牧场。北部为高原的主体，东部草原宽广，西部戈壁、沙漠面积较大，局部有流沙、风蚀、残丘分布。南部较宽广的谷地已辟为耕地。

辽阔的土地，如今一提到内蒙古，就会让人联想到无边无际的茫茫草海和珍珠般的白羊。

## 云贵高原

云贵高原位于中国西南部，包括云南省东部、贵州省全部、广西壮族自治区西北部以及四川省、湖南省、湖北省交界地区，是中国南北走向和东北—西南走向两组山脉的交汇点。高原平均海拔1000米~2000米。西北高东南低，是长江、西江（珠江的最大支流）和元江三大水系的分水岭。根据地貌特征，云贵高原可分为东西两部分：东部贵州高原和西部云南高原。高原自然景观垂直分布明显，其中2800米以上的山地、山原，属亚高山暗针叶林、高山栎林棕壤带，是森林分布的主要地带。云贵高原水力资源丰富，蕴藏多种矿产资源，盛产各种经济作物，并有多数珍稀药材在此生长。



## 黄土高原

黄土高原位于中国中部偏北，是世界上最大的黄土沉积区，包括了太行山以西、青海省日月山以东、秦岭以北、长城以南的广大地区。高原跨山西省、陕西省、甘肃省、青海省、宁夏回族自治区及河南省等省区，面积约40万平方千米。按地形差别分陇中高原、陕北高原、山西高原和豫西山地等区。黄土颗粒细，土质松软，富含可溶性矿物质养分，利于耕作，盆地和河谷农垦历史悠久。黄土高原是中国古代文化的摇篮。但由于黄土孔隙度较高，透水性强，垂直节理发育，具沉陷性，又缺乏植被保护，水土流失非常严重。

## 东北平原

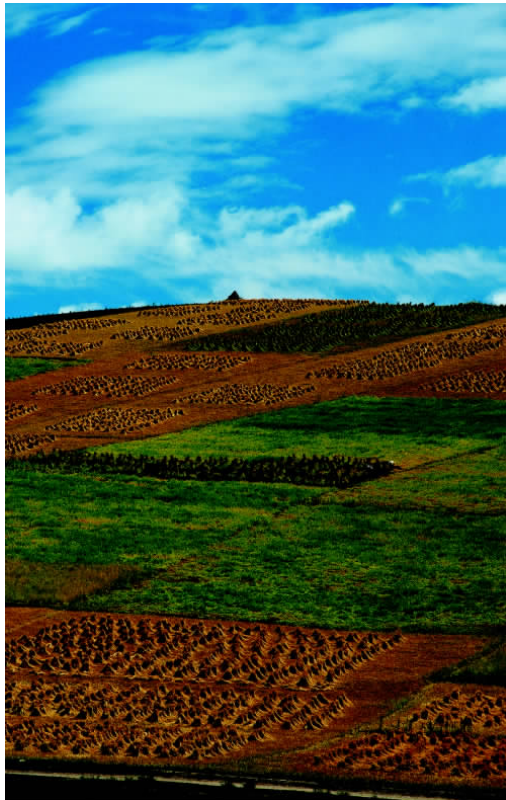
东北平原位于中国大兴安岭、小兴安岭和长白山脉之间。又称为关东平原、松辽平原。山岭

云南土林面积达50平方千米，最高的土柱高达42.8米。土林的沙砾中含有多种矿物质，呈现出粉红、浅绿、橘黄、玫瑰红等色泽。

外侧被额尔古纳河、黑龙江干流、乌苏里江、图们江和鸭绿江所环绕，一向有山环水绕、沃野千里的说法。东北平原面积35万平方千米，是中国最大、地势最高的平原，属于寒温带、温带季风气候。黑土是东北平原重要的农业资源，黑土中含有大量有机质，人们形容它“用手一捏直冒油，插根柴禾也发芽”。这里曾经有品种和数目众多的野生动物，民谣中形容这里“棒打狍子瓢舀鱼”。如今经过大规模的开发，这里已经建成了中国最重要的商品粮基地。

## 华北平原

华北平原是中国第二大平原，位于东部偏



华北平原又称黄淮海平原，黄河下游天然横贯中部，分为南北两部分：南面为黄淮平原，北面为海河平原。近百年来，平原不断向海洋延伸，平均每年延伸2000米~3000米。



冬季的长白山景色秀丽迷人，险峻峰峦上白雪皑皑，密布的湖泊和繁茂的森林共同构成了一幅幅美妙无比的画卷。

北，黄河下游，主要是由黄河、淮河、海河、滦河冲积而成的冲积平原组成。华北平原西起太行山和豫西山地，东到黄海、渤海和山东丘陵，北起燕山，西南到桐柏山和大别山，东南至苏、皖北部，与江淮平原相连，面积约30万平方千米。大部分海拔50米以下，土地平坦，交通四通八达，自古就是兵家必争之地，许多朝代都选择了在华北平原上建立都城。

## 长江中下游平原

长江中下游平原包括两湖平原、鄱阳湖平原、苏皖沿江平原、里下平原和长江三角洲平原。在长江三峡以东、北界淮阳山地和黄淮平原，南界江南丘陵及浙闽丘陵，是长江中下游沿岸由长江及其支流冲积而成，呈带状的平原。长江中下游的平原在地球最近历史阶段，是一个地壳发生下降运动的地区，曾经形成过巨大的洼地，出现过远比今天的规模大得多的湖泊。像中国古代有个著名的云梦大泽，就分布在湖北和湖南的交界处。河流不仅带来泥沙使湖泊淤积，河流两岸的

土地也都淤上了泥沙。由于泥沙在各地淤积厚薄不一，表面凹凸不平，当洪水退去时，有些凹地积水未泄，成了湖泊。长江中下游一带土地肥沃，湖泊众多，据不完全统计，这里的湖泊洼地总面积达到2万多平方千米，相当于长江中下游平原面积的10%左右。长江中下游平原大部分海拔50米以下，地势低平，河网纵横，湖泊密布，是中国湖泊最多的地方，其中较大的湖泊就有1300多个，有“水乡泽国”之称。这里是中国重要的商品粮、棉、油基地，也是经济比较发达的地区。

## 塔里木盆地

塔里木盆地是中国第一大内陆盆地，西起帕米尔高原东麓，东到罗布泊洼地，北至天山山脉南麓，南至昆仑山脉北麓，居亚洲大陆中心，气候干燥，雨量特少，蒸发量大。轮廓呈菱形，地势西高东低，向北微倾，东西长约1500千米，南北最宽处600千米，平均海拔约1000米。从外向中心可分为高山带、山前砾质洪积带、冲积平



准噶尔盆地面积约38万平方千米，称为半封闭性内陆盆地。最低处在西南部的艾比湖，湖面海拔189米。盆地中部的古尔班通古特沙漠，是中国第二大沙漠，面积4.8万平方千米。



四川的地形利于开垦梯田，是中国梯田最多的地方之一。

原带及沙漠。东部罗布洼地是盆地最低洼处，也是积盐中心，海拔780米。北部有众多风蚀墩与风蚀凹地相间组成的“雅丹”地貌，大致与主风向平行。因形状似龙，顶部是盐结块，外表呈白色，故《汉书·地理志》中称为“白龙堆”。

## 准噶尔盆地

准噶尔盆地位于新疆维吾尔自治区北部，天山山脉、阿尔泰山脉及西部诸山间，是中国第二大盆地。盆地呈不等边三角形，东高西低，盆地西部有高达2000米的山岭，多缺口，西北风吹入盆地，冬季气候寒冷，雨雪丰沛。盆地边缘为山麓绿洲，栽培作物多一年一熟，盛产棉花、小麦。盆地南缘冲积扇平原广阔，是新垦的农业区。准噶尔盆地内蕴藏着丰富的石油、煤和各种金属矿藏，盆地西部的克拉玛依是中国较大的油田；北部的阿尔泰山区盛产黄金。

## 柴达木盆地

柴达木盆地地处青藏高原深处，为阿尔金山、祁连山、昆仑山所环绕。处于平均海拔4000多米的山脉和高原形成的月牙形山谷中。盆地内有盐水湖5000多个，最大的要数青海湖。柴达木