



中国国家地理

[黄金典藏版]

东北·西北·港澳台

《国家地理系列》编委会 编

吉林出版集团有限责任公司

图书在版编目(CIP)数据

中国国家地理：黄金典藏版. 东北、西北、港澳台 / 《国家地理系列》编委会编. —长春：吉林出版集团有限责任公司，2007.9

ISBN 978-7-80720-777-1

. 中... . 国... . 地理—中国 . K92

中国版本图书馆 CIP 数据核字 (2007) 第 133909 号




中国国家地理

〔黄金典藏版〕

东北 · 西北 · 港澳台

出版：吉林出版集团有限责任公司（www.jlpg.cn）
（长春市人民大街4646号，邮政编码130021）

发行：吉林出版集团译文图书经营有限公司

制作：（www.rzbook.com）

印刷：北京京都六环印刷厂

开本：787 × 1092mm 1/16

印张：12

字数：240千字

版次：2007年10月第1版

印次：2007年10月第1次印刷

定价：19.80元



前言



FOREWORD

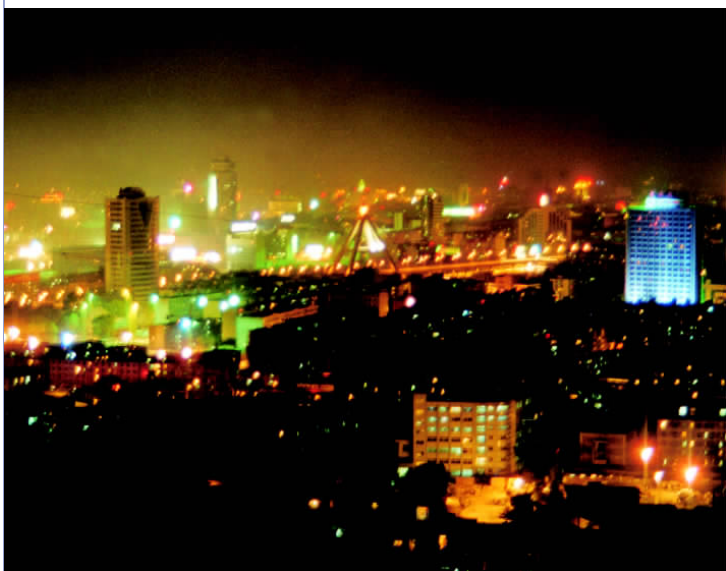
数万年的沧海桑田谱写出中华大地壮美的地理诗篇；数千年的繁衍生息激荡出华夏文明恢弘的历史画卷。对此，我们的未知永远多于已知；我们的想象始终需要证实。然而，不管是咫尺或是天涯，大自然的真实都不会因我们的懵懂而褪色。

冰雪长白山冷峻孤傲，却以雄浑、博大的胸怀抚慰着世代的文明与哀愁；灵秀的西子湖娇媚柔美，却承载着水乡儿女亘古的梦想与期盼。赤焰如火的塔克拉玛干沙漠染红天际，勾勒出无法逾越的生命禁区；古色古香的吊脚楼临水而立，默默守候着凤凰古城的绝世风华。布达拉宫矗立于雪域之巅，壮丽巍峨、庄严圣洁，犹如童话中的圣殿；三亚海滨遥处海南岛最南端，椰林树影、碧海蓝天，宛若梦幻中的天堂……

无论是永恒还是瞬间，旖旎抑或神秘，越是了解这份真实，就越坚信她的神奇与美丽。然而，在历史车轮飞速前行的今天，我们注定无法放慢脚步，沿途领略她的神采。怀着这份悸动，我们编写了《中国国家地理》（黄金典藏版）丛书，期待将中国国家地理以一个比较完整的面貌呈现给读者。

本丛书按照通行的行政区域划分法将中国分为华北、华东、东北、西北、中南、西南、港澳台七大部分，内容涵盖行政区划，人口、民族，历史文化，地貌，气候，经济和旅游地理等方面。近2 000幅精美绝伦的图片和灵动流畅的文字相辅相成，将中国地理的秀美与壮阔浓缩到极至。这是一套传递地理哲学、追求科学精神的书，一套献给热爱生活、喜欢地理的读者的普及读物，也是一套讲述自然和人文故事的图书。由衷希望此书可以使每一位读者打开心窗，感受阳光下的另一番天地，体味一份纯粹与阅读有关的乐趣。

青海



河谷盆地。面积7 665 平方千米,人口213 万,以汉族为多,有回、土、藏族等35 个少数民族,其中回族占17.4%,土族占3.3%。西宁的矿藏有煤、石英石、石灰石、石膏等。工业以化工、冶金、建材、纺织、机械为主导。西宁的工厂企业主要分布在东、西、南、北川。境内有青海铝厂、大通矿务局、桥头火力发电厂、西宁钢厂以及毛纺厂、棉纺厂等大型企业。农业以小麦、马铃薯、蚕豆、油菜、蔬菜种植为主。牧业以饲养牛、羊为主,“西宁毛”驰名中外。在交通方面,兰(州)青(海)青藏铁路、公路过境,西(宁)大(通)铁路和西(宁)张(掖)公路穿境,西宁机场可供大型客机起降,已开通多条航线。境内有省级文物保护单位27 处,其中有马家窑卡约文化遗址、马场齐家文化遗址、辛店文化遗址和南凉王修建的虎台遗址等13 处。市区内还有始建于明代的东关清真大寺,是中国西北四大清真寺之一,具有中国古代宫殿式建筑风貌。

行政区划

青海省简称青,因境内有中国最大的内陆咸水湖青海湖而得名。青海是一个多民族聚居、资源丰富的地区,也是中国五大牧区之一。青海位于中国西北、青藏高原东北部,是长江、黄河的发源地。地处东经 $89^{\circ}35' \sim 103^{\circ}04'$ 、北纬 $31^{\circ}39' \sim 39^{\circ}19'$ 之间。自东北按逆时针方向,依次与甘肃、新疆、西藏、四川4省(区)毗邻。青海是中国地广人稀的多民族聚居省,有汉、藏、回、土、撒拉等38 个民族。面积72 万多平方千米,国土面积居中国第四位。辖1 个地级市、1 个地区、6 个民族自治州、4 个市辖区、2 个县级市、30 个县、7 个自治县。省会西宁。

西宁市

西宁市为青海省会,是全省的政治、经济、文化、科技、交通中心和主要的工业基地。西宁位于省境东部,湟水中游



格尔木火车站



✦ “轮子秋”最早是土族人在打麦场上将大板车轱辘立起来，站人旋转的一种自娱活动。如今，“轮子秋”的“轮子”，早由过去粗糙简陋的木车轮，演变为做工精巧、运转自如、装饰艳丽的表演道具。“轮子秋”的表演颇具特色，轮子旋转时缓如行云流水，疾如风驰电掣，伴之以姑娘的裙带飘舞，飞影矫健。

格尔木市

格尔木原称噶尔穆，是蒙古语“河流众多”之意。格尔木市为青海海西蒙古族藏族自治州辖市，也是国家的钾肥生产基地和省盐化、石化工业基地。它位于州境南部，西接新疆，南与西藏毗邻。面积12.3万平方千米，人口11万，居民以汉族居多，藏族占总人口数的4.5%。格尔木市属高原大陆性气候，气候干燥、寒冷、多风。青西铁路、公路，青新公路、敦格公路纵横交会，格尔木市已成为南通西藏、北达河西走廊、西去新疆、东至西宁的交通枢纽。格尔木机场有航线可通航至西藏、西安、西宁。市内有“万丈盐桥”、“江河冰川”、“海市蜃楼”等自然景观，尤其是万丈盐桥全长32千米，路基、路石均为盐土，世所罕见。

人口、民族

青海省为多民族聚居省，人口为547.7万（2006）。全省人口密度低，平均每平方千米仅为7人左右，而且人口的地区分布极不平衡，以西宁市和东部农业区人口较为密集，平均人口密度每平方千米为128.1人。牧区6州土地面积虽占全省的90%以上，但平均人口密度每平方千米仅有2.5人左右。青海的少数民族较多，主要有藏族、回族、土族、撒拉族、满族等。少数民族多从事以游牧为主的畜牧业生产，兼营饲养业。

撒拉族

撒拉族主要聚居在青海省循化撒拉族自治县、化隆回族自治县甘都乡和甘肃省积石山保安族东乡族撒拉族自治县，有人口10.45万（2000）。撒拉族自称“撒拉尔”。“撒喇族”、“撒拉回”等是其自称的不同音译简称。撒拉族是元代经新疆迁入循化一带的中亚撒马罕人与周围的藏、回、汉、蒙古等族长期相处、互相融合，逐渐发展而成的。撒拉族有自己的语言，撒拉语属阿尔泰语系突厥语族西匈语支；无本民族文字。居住在地处黄河沿岸循化地区的撒拉族，主要从事农业生产，种植小麦、青稞、荞麦、土豆等农作物。

土族

土族主要聚居在青海省互助土族自治县和民和、大通、同仁等地，还有一部分居住于甘肃省天祝藏族自治县，有人口24.12万（2000）。土族有自己的语言，属阿尔泰语系蒙古语族。过去，各地土族有多种自称，新中国成立后，依本民族意愿，统一称为土族。其族源在过去地方志书中有几种推断性说法：主要是鲜卑支系吐谷浑人后裔；主要是沙陀突厥后裔；主要是蒙古族后裔。此外，还有源于阴山白鞑靼说和源于元代蒙古驻军与当地霍尔人融合而成说等。土族主要从事畜牧业和农业，尤其精于养牛。



历史文化

青海省具有悠久的历史,是个多民族聚居的地方,早在远古时代,就有人类在此繁衍生息。在旧石器时代晚期,青海高原上就有了古代人类活动的足迹。到新石器时代晚期,古代居民在这片土地上创造了辉煌灿烂的彩陶文化。大通县上孙家寨出土了大量的新石器时期舞蹈纹彩陶盆,内壁绘有3组5人连臂舞蹈图。乐都县高庙发掘的氏族公墓群,出土了大量绘制生动、图案丰富的彩陶器。世代居住在青海的各族人民,在长期的生产劳动和社会生活中,创造了光辉灿烂的文化艺术。随着历史的变迁和时代的更替,青海省各民族间的相互交融不断深入,具有浓郁民族特色、丰富多彩的青海高原文化逐渐形成。青海一向被人们称为“歌的海洋,舞的王国”。

柳湾彩陶与原始文化

彩陶文化是青海原始文化的代表之一,以乐都柳湾出土的彩陶数量居多。1974年,考古专家在青海乐都县东17千米的柳湾,发现了埋藏在深土中的新石器时代的彩陶和墓地。墓中随葬的陶器彩陶所占的比例较大,而且彩陶的花纹多种多样,最有代表性的花纹是左右连作的大圆圈纹和不同姿态的简笔蛙纹。出土文物有马家窑文化的半山类型、马厂类型,也有齐家文化和辛店文化,其中以与马厂类型的数量居多。在出土的彩陶中尤以“阴阳合体壶”最为引人注目。它反映了人类文明史上由女性崇拜走向男性崇拜的过渡阶段——男女性同时崇拜。众多精品彩陶中,让人看到了原始文化的一个侧面。

宗喀巴及其创立的黄教

宗喀巴(1357~1419)是雪域伟大的导师,藏传佛教善

规派开创者,享誉世界的佛学家、哲学家、思想家和宗教改革家。他原名罗卜藏仔华,是今青海湟中县鲁沙尔一带宗喀部落罗本格娃之子,7岁入峡峻寺念经,17岁到拉萨求经。在藏卫各地访师问道20余年。他对原先各派重视口传“密宗”、不习“显宗”、不重视戒律、生活腐化等情况感到不满,立志要改革喇嘛教,并得到大封建主的支持。他主张先



✦ 藏区在户外最常见的石刻艺术就是玛尼石。有趣的是,不同地方的玛尼石被堆放的形状和雕刻手法也各有特征。青海省内的玉树、班玛、泽库等地的玛尼堆规模都很大,堆砌得像一堵墙。

“显”后密,严格戒律,禁止喇嘛娶妻,形成一个新的教派,即格鲁派。因该派多戴黄帽,又称黄教。他的主张得到了明王朝的欣赏。黄教势力逐渐扩大,并修建了一些寺院。黄教实行灵童转世制度。16世纪蒙古俺答汗率部进入青海,在青海湖西修建仰华寺。“达赖”为蒙语,意为“大海”,这是“达赖喇嘛”名号的开始。在俺答汗的大力支持下,青海的蒙古族、藏族广泛地信奉了黄教。



✦ 玛尼佛教经文的石块,大小不等,上刻“唵、嘛、呢、叭、咪、吽”六字真言。佛教认为,六字真言是一切佛经的根本,常念不辍,方能获得真悟。这从侧面反映了佛教文化对黄河上游各民族人民思想的影响深远。藏族群众络绎不绝地来到这里焚香膜拜,玛尼石上到处是他们敬涂的酥油、挂起的经布彩绸。

玛尼石城

在青藏高原上，到处可见到大大小小的、刻有藏文六字真言和藏文佛经的石块，那就是玛尼石。尤其是在“拉则”等地方保护神尊奉处，人们将这些玛尼石堆集在一起，形成了独特的石书。在青海南部玉树结古镇东边不远处的新寨村，从“门巷”走进“城”中，只见除了几条人行道外，全是玛尼石堆，而且垒得非常整齐，经文佛像一律朝人行道。石头上刻的字体五花八门，显然出自千千万万不同信徒的手。一般刻的大多是六字真言。来自不同地方的佛教徒不仅口头念，还用刀刻在石上，送到玛尼堆，算是完成了一件功德。无数玛尼石摆在一边，就成了一堵石经长城。这是一座算得上世界纪录的玛尼石城，面积足有三个足球场大，大约共有25亿块石经，而凿刻垒叠成这座城用了200年时间。新寨的玛尼石城是藏族宗教、民俗的精华。

牦牛赛

牦牛赛是青藏高原特有的传统体育竞赛活动，是对骑手耐力、胆识、智慧的检验。参赛时，牦牛角裹绫绸，背背褥子，尾扎布花，并套上了美观大方的笼头。骑手均为传统装束，身着毡袍或水獭皮镶边的皮袄，头戴狐皮帽，脚蹬高腰靴，胸前佩宝刀，手握短鞭，袒露右臂。比赛分组进行，由两名指挥调度比赛，众骑手驱使牦牛狂奔。前三名到达终点后，会被献予哈达、长红。哈达横挂牛角上，长红搭在牛背，显示获胜的荣耀。

地貌



青海省地处青藏高原东北部，深居内陆腹地，面积广大，地形复杂，地势高耸，高差悬殊，全省平均海拔在3000米以上。青海的地形是山多峰高，地势由西向东、由南向北逐渐降低。昆仑山横贯全省，最高点为昆仑山主峰布喀达坂峰，海拔6860米，最低点则为东部民和县下川口湟水出境处，海拔1650米。省境北部为祁连山—阿尔金山山地。阿尔金山脉位于当金山口以西，由一系列山岭与谷地组成，是柴达木盆地和塔里木盆地的界山。祁连山地位于甘、青交界处，由数列呈北西—南东走向的平行山岭和谷地组成，山地西段和中段地势高峻，许多山峰均在现代雪线海拔4000米以上。



✦ 柴达木盆地属于狂风盛行的沙漠地域，在春秋两个雨季盛行大风，风行至此，由于受到西部昆仑山脉的阻挡，就在这里改变风向，同时风速也降了下来，于是在这块带状地域沉积了很多的卵石和沙粒。所以整个柴达木盆地，是一片沙漠景象。

柴达木盆地

柴达木盆地是中国三大内陆盆地之一，属封闭性的巨大断陷盆地。柴达木盆地位于青海省西北部，四周被昆仑山脉、祁连山脉与阿尔金山脉所环抱，盆地基底为前寒武纪结晶变质岩系。柴达木盆地属高原大陆性气候，以干旱为主要特点，盆地内的自然景观为干旱荒漠，

主要土类为盐化荒漠土和石膏荒漠土，盆地内部的草甸土、沼泽土一般都有盐渍化现象。植被稀疏，种类单纯，以具有高度抗旱能力的灌木、半灌木和草本为主，盐生植物较多。柴达木盆地动物区具有蒙新区向青藏区过渡的特征。野生动物主要有野骆驼、野驴、野牦牛、黄羊、青羊、旱獭、狼、马熊、獐、狐、



✦ 茶卡盐湖是柴达木盆地内的著名盐湖。盐湖中闪烁着银色光泽的晶体和洁白如玉的盐镜乳、盐花，千姿百态，是极为独特的大自然奇观。

藿等。素有“聚宝盆”之称的柴达木盆地，现已探明矿点200余处，计50余种，其中盐、石油、铅锌和硼砂储量尤为丰富，食盐总储量达600亿吨左右。盆地内储油构造广布，西部有重要的油气聚集带。此外，盆地中的锡铁山铅锌矿是中国目前已知第二大铅锌矿。盆地内的交通事业也迅速发展起来，青藏铁路已通车至多个市县，公路网也已形成。

可可西里山

可可西里山横贯西藏自治区东北部与青海省中部，西起木孜塔格峰之南，东止楚玛尔河与沱沱河间的青藏公路以西，呈东西走向，是昆仑山系南侧支脉。蒙古语意为“青（或绿）色的山梁”。长江北源楚玛尔河就发源于可可西里腹地的可可西里山。可可西里山东接巴颜喀拉山，

二者同为中国三叠系分布最广、发育最好的地区。山体长300余千米，宽20千米~30千米，山地平均海拔5000米~6000米，地貌表现为宽浅底山，山坡平缓，相对高度500米~700米，最高峰岗扎日东峰海拔6305米。山势一般平缓，山体中多年冻土广布，而且高处有永久性积雪冰川。海拔5600米山地夷平面上，发育有零星的平顶冰川，青新交界处的山峰汇集有众多冰川，最大冰川面积1000平方千米，为道天河支流楚玛尔河发源地。可可西里山年均气温低于-8℃，年降水量100毫米左右，属高寒荒漠气候。可可西里山因位于青藏高原腹地，远离海洋，是长江流域降水最少的区域，也是典型的高山寒漠带，山地植物稀少，种类贫乏，但有成群的野牦牛、野驴、石羊、长角羊等蹄生动物出没。



✦ 可可西里位于青藏高原西北部，夹在唐古拉山和昆仑山之间，是中国最后一块保留着原始状态的自然之地。这里气候恶劣，却是野牦牛、藏羚羊、野驴、白唇鹿等野生动物的天堂。上图为生活在可可西里的野驴群。



巴颜喀拉山

巴颜喀拉山藏语叫“职权玛尼木占木松”，即祖山的意思。它位于青海中部偏南，为昆仑山脉南支，西接可可西里山，东连岷山和邛崃山，是长江与黄河源流区的分水岭，北麓的约古宗列渠是黄河源头所在，南麓是长江北源所在。在地质构造上有分布广泛的三叠系地层，同为海西运动时的隆起山。巴颜喀拉山海拔5 000米~6 000米，北坡平缓，南坡幽深，多峡谷。山区地势高，气候寒冷，属高寒荒漠草原，人烟稀少，只有藏人在此从事畜牧。山间谷地上，牦牛、绵羊远近成群。向阳的缓坡上分布着一块块草滩，像翠绿的绒毯铺盖大地，偶见零星牧包房点缀其间。该山地势高耸，群山起伏，雄岭连绵，景象恢弘，山区一年之中竟有八个月时间飞雪不断，冬季最低温度可达-35左右，因而许多海拔

✦ 各拉丹冬峰以南广布大型的冰帽。在6 000米以上的20座山峰中，冰雪覆盖面积近600平方千米，大小现代冰川合计105条。

5 000米左右的雪山有年久不融的皑皑积雪和终年不化的冻土层。而温暖季节则比较短暂，一般只有三个多月时间，而且气温较低，即使是盛夏季节，最高气温也不过10左右。巴颜喀拉山虽地势高寒，气候复杂，但雨量充沛，而且存在深厚的永久冻土，排水不畅；多湿生植物占优势的沼泽草甸，是青海南部重要的草原牧场。这里还盛产被人们称之为“高原之舟”的牦牛和举世闻名的藏系绵羊，故有“牦牛的故乡”之称。

各拉丹冬峰

唐古拉山地处青藏高原中部，东西横亘600千米，平均海拔5 400米，海拔6 000米以上的高峰多达40座。其主峰各拉丹冬雪山群，南北长达50千米，东西宽约20千米，冰雪覆盖670平方千米，周围分布着40余条现代冰川，仅峰群西侧朵恰迪

如岗峰四周就孕育着19条冰川，总面积达150多平方千米。众多的冰川融水汇成溪流，汇合在沼泽地带中，形成星罗棋布的湖泊。这些湖泊和沼泽就是世界第三大川——长江的生命之源。各拉丹冬在唐古拉山中段，青海省西南部青藏边境，位于东经91°，北纬33.5°，海拔6 621米，在其周围还有20多座海拔6 000米以上高峰。各拉丹冬地区地质构造异常复杂，冰川活动频繁，切割破碎。因而，山体山线破碎，地形条件恶劣。这里的气候干燥，年降水量仅200毫米，但在5 000米以上高处却存在着强大的局部环流，使降水量高出山下几百毫米，常常雪、雹铺天盖地，极利于冰川发育。山区年平均气温为-5，其中6月~8月最高，达20，最低在1月，气温-18，海拔5 000米以上山区常年低温，最冷时达-30以下。



水系

青海水系大致以祁连山（东段）—日月山—巴颜喀拉山—唐古拉山为界，可分为东南外流区和西北内流区（约占全省面积 2/3），分属黄河、长江、澜沧江和内陆河四大水系。全省流量在每秒 0.5 立方米以上的河流（包括干支流）217 条。青海外流水系主要是黄河、长江和澜沧江上游及其支流。内流区较大河流有黑河、北大河、柴达木河、那棱郭勒河等。此外，青海省境内湖泊众多，淡水湖、咸水湖和盐湖兼有，湖泊水面大于 1 平方千米以上的共计有 262 个，面积达 1.29 万平方千米，占全省总面积的 1.8%。其中淡水湖 148 个，面积 0.26 万平方千米。

沱沱河

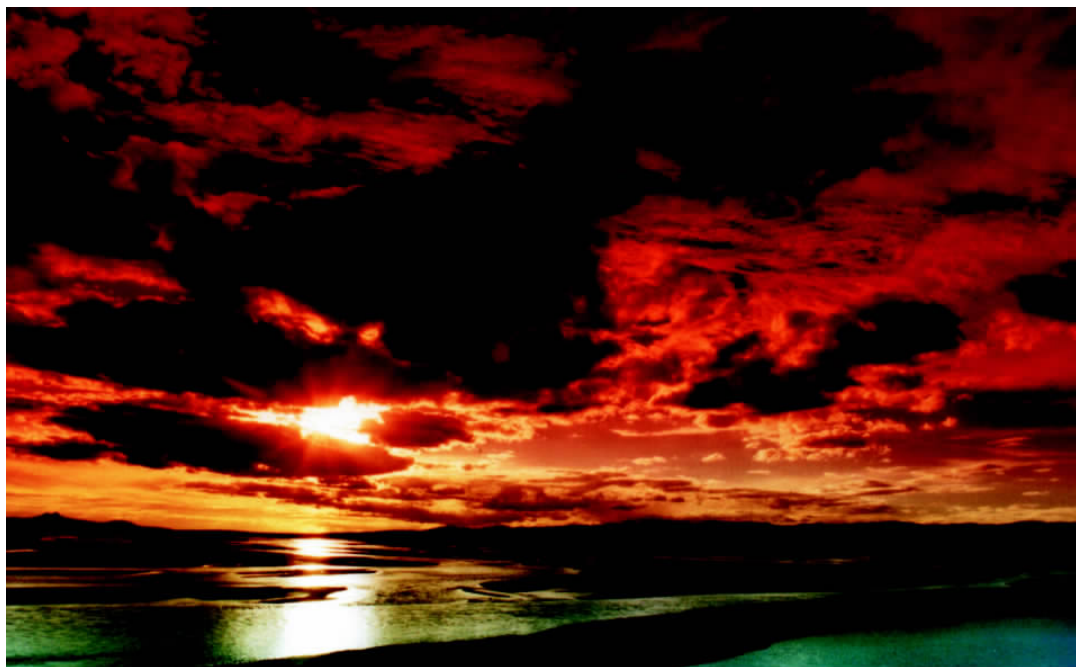
沱沱河是长江正源，位于青海省西南部，源出唐古拉山脉的各拉丹冬雪山西南侧。各拉丹冬雪山四周有庞大的雪山群，南北长约 50 余千米，东西宽 20 余千米，积雪面积达 600 平方千米。雪山上有 多条冰川，沿山谷向下移动形成冰

舌。雪山和冰川是储量丰富的水源。沱沱河的最上源有东西两支，东支发源于各拉丹冬雪山群西南侧的姜根迪如雪山下的冰川；西支源于尕恰迪如岗雪山的西侧。两河受冰川融水补给，成为长江的最初水源。东西两支汇合后称纳欣曲，下行 24 千米与右岸的切美曲汇合后才称沱沱河。沱沱河由南

而北出唐古拉山，至切苏美曲口后，北流穿过祖尔肯乌拉山，接纳江塔曲，折向东，至囊极巴陇附近汇入当曲，进入通天河段。沱沱河与通天河上段河道宽展，多沙洲，水流散乱呈辫状，河流两岸山丘平缓，高原面保存完整，自切苏美曲口至登艾龙曲口，长 805 千米。其间较大支流有当曲、莫曲、楚玛尔河等。

澜沧江

澜沧江发源于青藏高原，有两个源头，东源扎曲，西源昂曲，扎曲为正源，二源都出自唐古拉山，至昌都汇流后称澜沧江。澜沧江河床落差较大，江水汹涌湍急，水能蕴藏量近 3 000 万千瓦。干流流经西藏自治区东部、云南省西部，于西



沱沱河晚霞

双版纳傣族自治州景洪市南出国境，改称湄公河。澜沧江的支流众多，较大的有吡江、漾濞江、威远江、补远江等。澜沧江的上中游河道从青藏高原穿行在横断山脉间，河流深切，形成两岸高山对峙、坡陡险峻的V形峡谷。下游沿河多河谷平坝。澜沧江暗礁密布，波涛汹涌，航行困难。1949年后，西双版纳地区境内的河道开辟成可通行机动船的航道。澜沧江以雨水补给为主，并有地下水和高山冰雪融水补给。



✦ 澜沧江流经中国、缅甸、老挝、泰国、柬埔寨和越南六国，被誉为“东方的多瑙河”。

气候

青海省地处高原，深居内陆，远离海洋，终年受大陆性气流及青藏高原气团影响，形成寒冷而干燥的气候。全省年均温为 $-5.0 \sim 8.6$ ，气温年较差小，日较差大，积温低。冬季寒冷而漫长，夏季凉爽而短促。青海气温和降水地区差别大，垂直变化显著。东部黄河和湟水谷地年均温 $3 \sim 9$ ，降水主要集中在6月~9月，可满足一年一熟的需要，是全省开发最早的主要农业区和商品粮基地。柴达木盆地年均温 $2 \sim 5$ ，日照长达3000小时，盆地北部和南部边缘为新垦区和小麦高产区。青海高原和祁连山地海拔高，气温低，不宜农耕；但降水多，草原面积大，为省内主要牧区。

自然资源

青海省地形、气候、土壤等自然条件的地区差异和垂直差异均甚显著；自然资源丰富多样，境内盐类、有色金属、石油等矿产资源和水力资源均相当丰富。在柴达木盆地诸盐湖中富集着巨量的钠、钾、锂、镁、硼、溴、碘等盐类，其储量之大、品位之高均居全国首位；省内还有中国储量最大的大型长纤维石棉床之一——茫崖石棉矿。青海植被类型以高寒灌丛、高寒草甸及高寒草原为主，其次为荒漠和山地草原，而森林植被则较少。珍稀动物有野骆驼、野牦牛、野驴、藏羚羊、鬣羚、雪豹、白唇鹿、黑颈鹤、斑头雁、天鹅等，还有梅花鹿、水獭、猓狍、血雉、雪鸡等野生兽禽数百种。

察尔汗盐湖

察尔汗盐湖是中国最大盐湖，号称“盐湖之王”，位于青海柴达木盆地南部格尔木市与都兰县境内，包括东达布逊湖与南北霍鲁逊湖在内，面积约5800平方千米。盐湖大部分上覆坚硬盐壳。盐壳以下为盐层与晶间卤水，盐层最厚可达60米，储量600亿吨。置身其中，恍若走进童话般的“盐的世界”。晶间卤水属氯化物型，有丰富的钾镁光卤石伴生，是中国最大的钾镁盐液体矿床。敦（煌）格（尔木）公



✦ 到茶卡盐湖既可观赏盐湖风光，又可参观机械化采盐作业。

路横跨盐湖一段，长约32千米，系用盐铺造，号称“万丈盐桥”。青藏铁路第一期工程也约有32千米长的路基筑在盐湖上，为世界铁路建筑史上所罕见。

紫罗兰报春

紫罗兰报春是报春花科植物，多年生草本，具粗短的根状茎和肉质长根。叶呈披针形、长圆状披针形或倒披针形，叶柄具阔翅。花葶高8厘米~20厘米，伞形花序1轮，花8朵~18朵，花冠蓝紫色至近白色。紫罗兰报春主要分布于青海、甘肃、四川，生长于海拔3300米~4100米处的灌木林下、湿草地上和潮湿的石缝中。



紫罗兰报春

羚牛

羚牛别名扭角羚、牛羚、野牛，是中国西部特产的珍稀动物，分布在青海、西藏、云南、四川、陕西、甘肃等地，生活在海拔2000米~4000米高山森林或草甸上。西藏和云南西部的羚牛毛色深褐；青海、四川的羚牛体毛大部呈橙色，脸部和身体后部黑灰色；秦岭的羚牛



羚牛虽然喜欢隐蔽，但有时见到人既不逃，也不发怒，而是好奇地瞧着你。

则呈淡棕黄色，略带金色光泽，有“金毛羚牛”之称。羚牛群居于高山上，一群少则十几头，多则上百头，由雌兽、幼兽和未成年兽组成。平时成年雄兽喜欢过孤独生活，故有“独牛”之称。羚牛没有什么天敌，它凭借强壮的躯体和强大力气，可随时赶走前来争食的毛冠鹿、麝、鬣羚和其他有蹄动物。

雪豹

雪豹属猫科，是高原地区的一种岩栖动物。中国雪豹主要产于青海、西藏、新疆、甘肃、四川等地的高山上，为国家一级保护动物。雪豹体形似豹，个头略小于豹，浑身灰白或乳白色。因全身布满不规则斑点和环纹，颇像植物叶子，故又有“艾叶豹”之称。雪豹常栖居在海拔2500米~5000米处，习惯活动在断岩峭壁之间，夜晚出外觅食，在黄昏或黎明时候最为活跃。雪豹生性凶猛异常，行动敏捷机警，四肢矫健，动作非常灵活，善于

跳跃，在高山上堪称一霸。它捕猎的方法主要有两种：一种是借助于隐蔽物，慢慢接近猎物，到足够近时便会突然跃身袭击；另一种是打“埋伏战”，一般雪豹在岩石、小路旁等待动物走过，当猎物离埋伏处只有数十米时，它便突然跃起，扑向猎物，抓不到时，一般不再追赶。雪豹生活在寒冷的高山地区，耐寒性极强。

白鹳

白鹳属鹳科，鹳属。体长140厘米~175厘米，体形粗短肥胖，颈部细长。白鹳嘴长而粗直，呈铅蓝色，嘴下有一个橙黄色的皮囊。脚为肉红色。尾羽为24枚，体羽白色，稍微缀有一些橙色。头的后部有一束长而狭的悬垂式冠羽。胸部有一束淡黄色的羽毛。翼下的飞羽为黑色。白鹳主要栖息于湖泊、江河、沿海和沼泽地带。它们常成群生活，善于飞行，也善于游泳，在地面上还能很好地行走。飞行

时头部向后缩，颈部弯曲靠在背部，脚向后伸。白鹳鹈主要以鱼类为食，营巢于芦苇丛中或树上。繁殖期为4月~6月；每窝产卵2枚~3枚。在《中国国家重点保护野生动物名录》中白鹳鹈被列为二级保护动物。白鹳鹈现主要分布在中国青海湖、新疆西部、河南、福建以及欧洲南部、非洲、亚洲中部和南部等地。



✦ 白鹳鹈曾经是中国西北地区常见的鸟类，但近年来野外数量已经十分稀少。



经济

青海省矿产资源丰富，已发现矿产近130种，其中锂、钾、湖盐、镁盐、云母等11种居中国第一位。特别是柴达木盆地的盐类蕴藏量十分丰富，地表盐化学沉积面积达1.6万平方千米。全省工业发展迅速，形成以水电、电气和煤炭开采为主的能源工业、以湖盐为主的盐化工业、以有色金属和石棉为主的采掘业和原材料工业、以农牧产品为主的机械工业等5大工业格局。但是由于青海地处中国内陆，交通运输发展缓慢，使经济的发展受到较大的制约。青海的农业生产历史悠久，现有耕地800多万亩，主要分布在省境东部、青海湖环湖地区和柴达木盆地。

农业

青海一直都是中国重要牧区之一。其中95%以上的地

区为牧区和以牧为主的半农半牧区，天然草场面积约占全省土地总面积的46%。主要



✦ 畜牧业是青海农业的支柱，在广袤的天然草场上牛羊成群。

分布于青南高原、祁连山地和柴达木盆地。全省种植业以旱作为特色，以粮食作物为主。土地垦殖利用程度低，耕地分布不均，一年仅一熟。青海省所种植的经济作物较为单一，以油菜居绝对优势，其他经济作物有限。

塔尔寺堆绣

在藏传佛教的大经堂内，宗教艺术珍品比比皆是，其中“堆绣”是塔尔寺艺术三绝之一。堆绣艺术是藏族的传统手工艺技术之一。其制法首先是将各色绸缎制成各种形状，再用羊毛、棉花等物充实，最后绣于布幔之上。“堆绣”与其他刺绣迥然不同，是“剪堆”和“刺堆”而成的。





✦ 青藏、川藏公路纪念碑

工业

青海境内矿产资源极其丰富,又有黄河上游龙羊峡至积石峡河段丰富的水力资源,以及大量的农畜产品和野生动植物资源等,已初步形成以机器制造、食品和纺织为主,包括轻纺、皮革、造纸、食品、盐化工、电力、机械、冶金、煤炭、石油、电子、建材、森林采伐和加工等门类比较齐全的现代工业体系。青海已建立起具有自身特色的现代工业,成为工业、农牧业经济同步发展的省份。

交通

青海地处中国内陆,交通运输发展缓慢,加之地势高峻,河流比降大,流速急,无航运之利。陆运以公路运输占绝对优势,主要有甘青、青藏、敦格、茶茫、青川、青新、宁张等公路干线,其中以青藏公路最为重要,成为横贯全省的大动脉,是内地通往西藏的要道。铁路有兰青、青藏两条干线。水运现已开辟龙羊峡至沙沟、曲沟、拉干3条航线。民航已有西宁至北京、西安、太原、兰州。而且还有小型的输油管道投入使用。



✦ 在柴达木盆地诸盐湖中富集着巨量的钾、钠、锂、镁、硼、溴、碘等盐类矿床,其储量之大,矿种之多,品位之高,均居中国之冠。



✦ 塔尔寺内的如意宝塔均由塔基、塔身、塔刹等组成，高16米，轮廓浑圆，是最典型的喇嘛塔之一，与内地佛教塔幢特色迥异。



✦ 塔尔寺的宗喀巴大师像

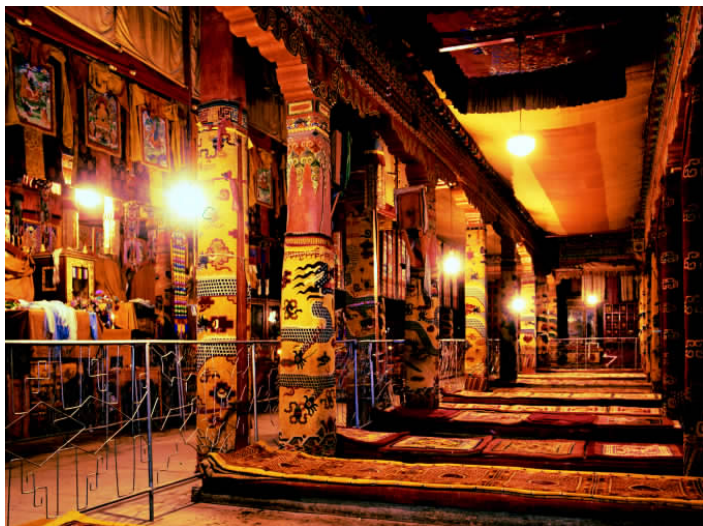
旅游地理

青海省由于地处高原，是长江、黄河的发源地。这里湖泊沼泽众多，高原湖泊自有其风韵，又是众多野生动物的栖息地。黄羊、野驴、棕头鸥、斑头雁、天鹅不时出没；雪山和冰川景色壮丽；还有众多的盐地，白茫茫一片都是盐碱的世界，有时会发现宝石般的盐晶；高原牧场绿草如茵，牛羊成群；阿尼玛卿峰等冰封雪锁，利于开展登山运动，是科学考察、探险或观光旅游的好去处。青海盛行喇嘛教，湟中是藏传佛教格鲁派创始人宗喀巴的诞生地，故多有寺庙，且规模宏伟，建筑辉煌，形成独特的宗教艺术，驰名中外。青海的少数民族聚居地还保留着浓郁的民族特色和民俗风情，可考察和体验藏、土、撒拉等族的传统和习俗。

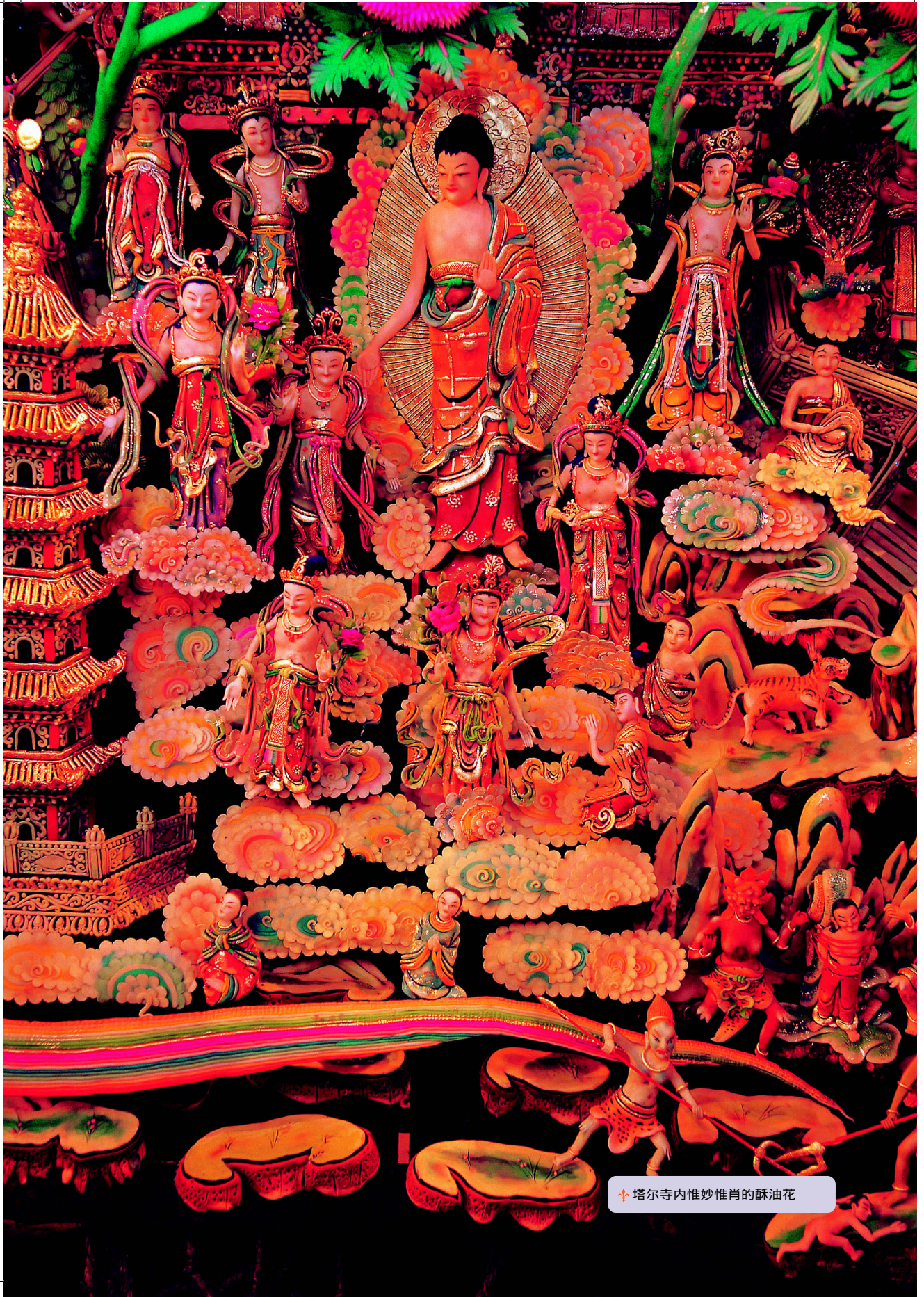
塔尔寺

塔尔寺位于青海省湟中县鲁沙尔镇西南，是中国藏传佛教格鲁派创始人宗喀巴诞生地，也是藏传佛教格鲁派六大寺院之一。塔尔寺全称衮本绎巴林，意为十万金身慈氏州。据历史记载，塔尔寺建于明嘉靖三十九年（1560），占地面积40万平方米，整个寺

院依山势起伏，富丽堂皇。塔尔寺内有大金瓦寺、小金瓦寺、小花寺、大经堂、九间殿、大拉浪、如意塔、太平塔、菩提塔、过门塔等大小建筑，共1000多个院落，4500多间殿宇，组成一座汉藏艺术风格相结合的建筑群。在雕塑、堆绣、壁画和酥油花等方面，塔尔寺则反映了藏族的独特风格，达到了很高的艺术水平。



✦ 塔尔寺内景



✦ 塔尔寺内惟妙惟肖的酥油花



瞿昙寺

青海的古老建筑群在历代战火中屡遭焚毁，能完整地保留下来的极少，而东都县的瞿昙寺是保存最完整的明代建筑群。瞿昙寺的殿堂建筑有几分似故宫，据说当初就是仿照故宫修建的，所以又有“小故宫”之称。瞿昙寺的周围群山围绕，近处林木葱茏，郁郁

✦ 小金瓦寺建于明崇祯四年（1631），原为琉璃瓦顶；清嘉庆七年（1802）改成鎏金铜瓦。殿内有一匹白马标本，传说九世班禅曾骑此马从西藏出发，一日内即赶至塔尔寺。小金瓦寺内供奉有许多护法神像，故又称护法神殿。

苍苍，流水潺潺，鸟语花香；远处乐都南山终年积雪，寒光逼人。“皎洁凌空似玉山”；“影射长天迷素鹤，光浮浅水失群鹞”便是这里真实的写照。在雪岭翠山的映照下，瞿昙寺显得更加幽静壮丽，古香古色。从山门而入，迎面就是高大的金刚殿。穿过金刚殿，即是瞿昙殿和宝光殿；左右两边殿堂众多；依次而进，后边是最宏伟的隆国殿。从高处看，主要的大殿与山门对齐，建在一条线上。

僧师傅玛尔·释迦牟尼和藏饶赛而建的。相传白马寺的创建与藏传佛教史称之为“下路宏传”的复兴佛教活动的首创人喇勤·贡巴饶赛有关。寺内曾供有他的泥塑佛身像。青海白马寺的规模很小，可是对青海和西藏的佛教来说，却极富纪念意义。



✦ 瞿昙寺壁画场面宏大，形象生动，线条流畅，是极其珍贵的佛教艺术珍品。

青海白马寺

青海白马寺坐落在青海省西宁市东面湟水北岸的金刚崖崖壁上，古时叫“金刚崖寺”，藏语叫“玛藏观”，建于11世纪。青海白马寺是纪念西藏佛教“后宏期”开拓者之一——喇勤·贡巴饶赛和他的两位高



✦ 瞿昙寺石雕