

# 中国地理未解之谜

宗豪 著

广西民族出版社

## 图书在版编目(CIP)数据

中国地理未解之谜 / 宗豪编.—南宁:广西民族出版社 2003.3

ISBN 7-5363-4404-X

I.中... II.宗... III.①中国—历史—普及读物②地理—中国—普及读物 IV.①K209②K92-49

中国版本图书馆CIP数据核字(2003)第015949号

# 中国地理未解之谜

宗豪 编著

---

责任编辑 张惠琼 黄丹 封面设计 宗豪

责任印制 余秀玲

出版发行 广西民族出版社

(地址:南宁市桂春路3号 邮编:530021)

印刷 广州番禺新华印刷有限公司印刷厂

开本 850×1168 1/32

印张 24

字数 485千字

版次 2003年3月第1版

印次 2003年3月第1次印刷

印数 1-8000册

---

ISBN 7-5363-4404-X/K·76

定价:39.8元(全二册)

如有印装质量问题 请与工厂调换

# 目 录

## 第一章 古文明遗址未解之谜



<b>001</b>	北京古人类头骨化石之谜 .....	3
<b>002</b>	河姆渡遗址之谜 .....	11
<b>003</b>	半坡遗址之谜 .....	18
<b>004</b>	辽河红山文化之谜 .....	22
<b>005</b>	云南古人类之谜 .....	28
<b>006</b>	夏朝的文化遗址究竟在哪里 .....	33
<b>007</b>	殷墟甲骨文之谜 .....	40
<b>008</b>	古格遗址之谜 .....	45
<b>009</b>	尼雅之谜 .....	51
<b>010</b>	玛札塔格古堡之谜 .....	56
<b>011</b>	楼兰古国何故消失 .....	61
<b>012</b>	三星堆珍宝之谜 .....	68

013 米兰壁画上的带翼天使从何处飞来 .....74

## 第二章 雄关古城未解之谜



014	不倒的万里雄关长城之谜 .....	81
015	明长城咽喉嘉峪关之谜 .....	87
016	塞外雄关玉门关之谜 .....	91
017	北京曾是个大海湾吗 .....	93
018	景山平面图为何酷似打坐的人像 .....	95
019	上海是怎么诞生的 .....	97
020	赤壁古战场今在何方 .....	100
021	“二十四仙桥”之谜 .....	104
022	借问“杏花村”何处有 .....	108
023	小雁塔为何乍离乍合 .....	110
024	泉城之谜 .....	112
025	桃花源在哪里 .....	116

## 第三章 名山大江未解之谜

026 长江源头在何方 .....121

027	母亲河源自何方 .....	124
028	泰山名胜的来历之谜 .....	126
029	中国第一大湖之谜 .....	131
030	金沙江因何拐弯 .....	134
031	太湖是天外飞石“砸”出的吗 .....	136
032	中国的“魔鬼三角”之谜 .....	141
033	钱塘潮涌“有信”与“无信”之谜 .....	145
034	西湖前身是海湾吗 .....	149
035	三宵洞为何被称为“死亡之洞” .....	151
036	武夷山的“神仙蜕骨”之谜 .....	154
037	神农架的动物为何白化“成仙” .....	162
038	乐山巨佛何故隐睡山间 .....	171
039	麻浩佛像之谜 .....	174
040	名山佛灯为何忽闪忽灭 .....	176
041	鱼儿为何老死不相往来 .....	178

#### 第四章 皇陵名寝未解之谜



042	黄帝埋在什么地方 .....	183
043	拥有编钟的豪门墓主是谁 .....	186
044	赵国将士遗骨埋在何处 .....	189

045	秦始皇陵之谜 .....	191
046	地下百万兵阵之谜 .....	199
047	汉景帝阳陵之谜 .....	207
048	“七十二疑冢”今安在 .....	210
049	包公为什么有两座墓 .....	211
050	西夏国王为何建造“金字塔” .....	215
051	乾陵石像上的头哪里去了 .....	222
052	南明皇帝埋骨何处 .....	224
053	元朝皇陵在哪里 .....	227
054	清代皇陵缘何一东一西 .....	235

## 第五章 自然现象未解之谜



055	燧人悬棺为何凿于万仞绝壁 .....	241
056	恐龙为何在自贡“集体死亡” .....	246
057	“红岩碑天书”是谁的杰作 .....	249
058	夜郎古国的确切位置在哪里 .....	251
059	山泉为何自涨自消 .....	254
060	玛瑙湖奇观是怎么形成的 .....	256

<b>061</b>	三峡八卦阵之谜 .....	258
<b>062</b>	“仙字潭”是谁留下的 .....	259
<b>063</b>	龙游地下石窟之谜 .....	260
<b>064</b>	鸟儿为何青睐西沙东岛 .....	263
<b>065</b>	为什么“上坡容易下坡难” .....	264
<b>066</b>	台湾岛是从东亚大陆分离而成的吗 .....	266
<b>067</b>	来去无踪的小岛之谜 .....	268
<b>068</b>	泸沽湖畔的“女儿国”之谜 .....	271

## 第六章 世界屋脊未解之谜



<b>069</b>	青藏高原是如何浮出海面的 .....	277
<b>070</b>	世界海拔最高的河流之谜 .....	279
<b>071</b>	神奇的高原圣湖之谜 .....	287
<b>072</b>	香格里拉只是传说中的地方吗 .....	289
<b>073</b>	天然“绿色基因库”之谜 .....	298
<b>074</b>	“魔鬼谷”之谜 .....	306
<b>075</b>	千年古树群落之谜 .....	308
<b>076</b>	错鄂湖珍禽异鸟生存之谜 .....	313

## 第七章 塞外边陲未解之谜



- 077 新疆“原始村落”之谜 .....319
- 078 新疆古鞋印化石之谜 .....322
- 079 图瓦人为何“拒绝”现代文明 .....325
- 080 光头人和独目人之谜 .....330
- 081 古国于阗是何时建国的 .....334
- 082 长了“腿”的“死亡之海”之谜 .....337
- 083 独特的沙漠灌溉方式——坎儿井之谜 .....339
- 084 东方瑰宝莫高窟之谜 .....343
- 085 鸣沙山之谜 .....349
- 086 月牙泉之谜 .....351
- 087 响沙湾的沙丘为何鸣唱 .....354
- 088 中国也有“尼斯湖怪”吗 .....357
- 089 塔克拉玛干沙漠之谜 .....362
- 090 沙漠丝路在哪里 .....370

gu wen ming yi zhi wei jie zhi mi

第一章

古

# 文明遗址未解之谜

北京古人类头骨化石之谜

河姆渡遗址之谜

半坡遗址之谜

辽河红山文化之谜

云南古人类之谜

夏朝的文化遗址究竟在哪里

殷墟甲骨文之谜

…  
…

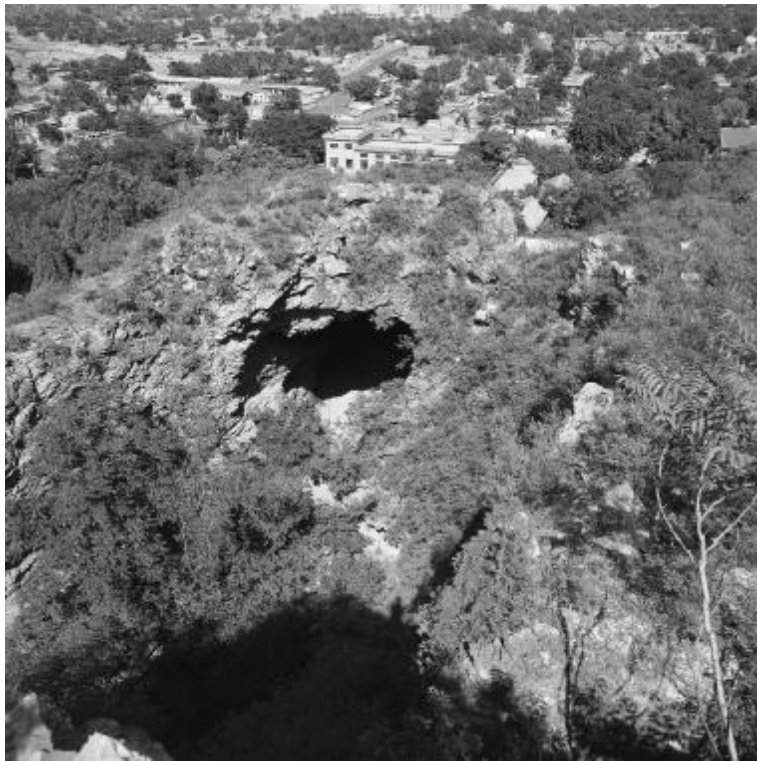
在北京西南郊 50 公里的地方,有一个普普通通的小村镇叫周口店。正是在周口店龙骨山北坡的一个大岩洞里发现了举世瞩目的北京人头骨化石,以及粗糙古朴的生产工具和大量吃剩抛弃的各种兽骨。

从地理上说,周口店正好处在山区和平原衔接的过渡地带,它的东南面是一望无际、微向东南倾斜的华北大平原,西、北两面是山峦重叠、连绵起伏的北京西山——磁行山山脉的一部分。周口店周围的地层出露状况很好,特别是上新世和更新世的堆积物相当齐全,一向是地质学家心驰神往的地方。这里的石灰岩一般很厚,且多被带酸性的水所溶解,特别在褶曲发育、断裂很多的地方更容易为地下水所溶通,因而形成了许多天然洞穴和裂隙,常常会成为埋藏动物化石的巨大仓库和人类生活的理想场所。

周口店北京人遗址的发现是非常偶然的。1914年初,瑞典著名地质学家安特生接受中国政府的聘请,来华担任矿政顾问。安特生爱好广泛,学识渊博,不但是一位享有盛名的学者,还是一位出色的探险家。他来华后,非常关心中国各地的“龙骨”(即动物骨骼的化石)。1918年2月的一天,他偶然听说周口店附近一个叫龙骨山的地方有“龙骨”和石灰岩洞穴,于是只身前往,对一小块遭到破坏的含化石的堆积物进行了小规模发掘,仅找到两个种的啮齿类和一个种的食肉类化石,收获不大。此后的1921年和1923年由外国学者单方面对另一地点又作了两次小规模调查和试掘,发现了更多种动物化石,但没有达到寻找人

类远古祖先遗骸的预期目的。

直到 1926 年夏,外国学者在整理那一批化石标本时认出了一颗明确的人牙后,才再次引起了中外学者的广泛兴趣。1927 年,由代表中外双方的中国地质调查研究所和北京协和医学院共同签署了系统发掘周口店的协议,经费由洛克菲勒基金会提供。在当时的特定条件下,这一协议既坚持了维护国家权益原则,又尊重了外国学者的学术专长,使合作项目得以顺利进行。



◆周口店

1927年,在周口店第一地点中段进行了系统的大规模的发掘,挖掘深度近20米,挖出的堆积物约3000立方米,获得动物化石标本500箱,特别是找到了一颗保存完好的人牙化石,可谓是旗开得胜。接着1928年的工作班子增加了中国学者杨钟健和裴文中,发掘面选在前一年的东部,发掘的堆积物2800立方米,得材料575箱,又发现了一件少年女性右下颌骨和一件成年人的保存有三颗完整白齿的下颌骨,使去年根据一个单牙建立起来的“北京人”这个新属得到了更加充分的证据。

1929年,一颗沉睡地下几十万年的完整的北京人头盖骨终于重见天日,这个消息震惊了全世界。事情发生在1929年12月2日下午4点多钟,当时已经日落西山,北风又不断吹来,人人都感到寒意,但考古发掘工作仍在一个洞穴中紧张地进行着。天色越来越暗,人们点起蜡烛继续干。忽然有人大声叫了起来:“这是什么?人头!”话刚刚出口,许多人就围拢过来。这是大家盼望已久的东西,今天终于被找到了。主持发掘的裴文中先生考虑良久,最后才决定当天晚上亲手把它取出来。一时间,这个消息成了当时的爆炸性新闻,成了北京城里街头巷尾谈论的话题。

以后的发掘取得了更为丰硕的成果。除发现用火证据、大量的石器和动物化石外,还发掘到了更多的人类化石材料,仅1936年11月间,在贾兰坡就发现了相当完整的三个北京人头盖骨,再次引起广泛的轰动。

处于“从猿到人”进化转变过程中且更具人的性质的北京人化石的出土,是一个震惊世界的重大发现。然而,令人十分痛心的是,所有二三十年代发现的北京人化石,均在1941年的太平洋战争中在美国人手中失踪,至今不知去向,成为一个不解之谜。

周口店北京人遗址发现的化石,包括人类化石和一些灵长

类化石,出土后一直保存在北京协和医院底层的保险柜内。1941年,由于日美关系日趋紧张,在北京的美国侨民纷纷回国,从北京人化石的安全考虑,有关方面在11月初准备将其运往美国。化石分装在两个木箱内,于12月5日用专列从北京运往秦皇岛,打算送上预定于12月8日抵达秦皇岛的美国定期航轮哈里逊总统号。但由于日军迅速占领了美国机构,专用列车在秦皇岛被截,哈里逊总统号也未能抵达。从此,包括头盖骨在内的北京人化石下落不明。北京人遗址中出土的化石遗失清单包括北京人化石、山顶洞人化石及部分灵长类动物化石,分装在两个大白木箱子内。其中北京人化石计有:

北京人牙齿 74 小盒,北京人牙齿 5 大盒,北京人残股骨 9 件,北京人上臂骨 2 件,北京人颌骨 3 件,北京人锁骨 1 件,北京人腕骨 1 件,北京人鼻骨 1 件,北京人腭骨 1 件,北京人第一脊椎骨 1 件,北京人头骨片 15 件,北京人头骨片 1 盒,北京人残下颌骨 13 件,北京人头盖骨 13 件,从 E 地发现的北京人头骨,从 D 地发现的北京人头骨。

曾经有许多人为寻找北京人化石的下落而四处奔波。1972年,有一位名叫詹姆斯的美国商人悬赏 5000 美元给能提供北京人化石下落消息的人。当时纽约有位老太太声称其丈夫从中国带回一箱化石,并索价 50 万美元,但从她提供的实物照片看,它们并不是北京人化石。这些无价的北京人化石究竟在哪里,至今下落不明。

北京人生活的周口店第一地点的洞穴很大,东西长 140 多米,宽度 2—40 米不等,在洞的中部又向南北各伸出一个裂隙,经常出入的洞口估计在岩洞的东头。当北京人最初在这里居住生活的时候,洞里绝大部分地方还比较空旷。长年累月的风雨给山洞带进了大量的土沙,再加上洞壁、洞顶塌落下来的大量石



块,以及北京人的生活垃圾、死亡动物的骨骼,结果山洞就一层叠一层地一直堆到了40米高的顶部,从下到上的堆积可分13个层次,年代跨度从距今70万年到20多万年,而北京人头骨则处在距今40万—50万年的地层中,离我们现在是多么的遥远啊!

◆周口店一号挖掘地 迄今为止,在洞穴中发现的全部北京人的化石,有完整及比较完整的头盖骨6个、头骨破片12件、下颌骨15件、牙齿157颗、股骨断片7件、胫骨1件、肱骨3件、锁骨1件、月骨1件,大约包括40多个个体的骨骼。如此丰富的人类化石在世界范围内是前所未见的。

我们今天见到的周口店周围的环境和北京人居住的时候相比,已经发生了很大的改变。从前的龙骨山和它西边的小山头是相连的,由于年年岁岁不断被雨水冲刷才逐渐隔开,成了孤立的小山头。周口店与龙骨山之间的小河,从前比现在宽得多,甚至连整个周口店都位于古老的河床之内。在周口店村东太平山的西坡下,和龙骨山以北升平山的东南山脚下,都还保留着原来的河沙和大大小小的砾石。东南面是一望无际的平原。远在数十万年前的周口店附近一带,还应有湖泊和沼泽地。

如果我们把发掘和观察到的各种资料、信息综合起来,那么远在数十万年前的周口店就会在我们面前展现这样一幅图景:

河流或湖沼的岸边长满了各种水草,并有一株一株的柳树点缀其间,水獭、水牛、水龟、河狸在水里栖息;大象也偶尔到河边来喝水。皮肤厚韧的犀牛有时安详地在湿地里走来走去,大概由于它的性情凶暴,有许多兽类看到它就远远地避开了。

在辽阔的平原上,遍地生长着杂草,其中容易见到的有百

合、鹿蹄草、蔷薇和蒿，有成群高大的野马和温良的鹿类往返奔驰或互相追逐着。

西北方的高山区密布着浓厚的森林，有常绿的油松和柏树，落叶的桦树、株树、榆树，以及好多种的干、鲜果树。在离龙骨山不远的地方，还有很多长着味道鲜美的小球形果肉的朴树和开小紫花的紫荆。根据古植物学家和古动物学家的研究，北京人在周口店居住生活期间，气候有从凉爽到温暖，从温暖到凉爽的现象，但大部分时期的正常气候和现在没有很大差异。森林里的鸟儿在歌唱，猕猴在树上跳来跳去，但这种平静的气氛，不时被虎豹之类的猛兽为了追赶喜欢跳跃的羚羊或善跑的斑鹿所冲破。

正是在这样的天然平静、艰苦危险的自然环境中，北京人一代又一代地顽强地生存着。他们用砾石制造简单古朴的生产工具，加工各种木器和骨角器；他们精心地维护着火种，用来照明取暖、烧烤食物、吓跑野兽。为了填饱肚子，他们四处流动，采集着各种根茎果块；有时成群结队地捕猎凶猛高大的野兽；有时用木棒和骨棒扒开鼠洞，捕获成窝的小老鼠；也有时两手空空或收获甚少，只能忍饥挨饿。在漫长的岁月中，他们靠着辛勤的劳动和智慧，战胜了重重困难和灾害，抚育了生命，延续了后代。

由北京人的遗骨可以推测他们的外貌。北京人头骨的特征是前额低平，眼眶上缘有两个互相连接的粗大眉骨，像房檐一样遮盖着双眼；脑壳很厚，大约比现代人要厚一倍。现代人的头盖骨是上部膨大，下部收缩，形成馒头状。相对而言，北京人的脑子还不算大，大约只有现代人平均数的 80%。如果和猿类相比，则又大得多，现代猿类的平均脑量只有北京人平均脑量的 40% 左右。现代人的嘴巴前缘和前额几乎是位于一条垂直线上，而北京人的嘴巴则特别向前伸，远远超出这条垂直线之外。可见，北京人的形象正好介于猿类和人类之间，说他像一只大猿，他又有若

干人的特征；说他像人，可是它保留的猿的性质也不算少。

北京人的牙齿，虽然比现代人的牙齿粗壮得多，齿面结构也比较复杂，但和大猿的相比，就又显得弱小和简单，这一种近似人的性质，是用火熟食的功劳。北京人的四肢骨比头骨进步，基本上已具有现代人的形状了。他们的大腿骨在大小、形状、比例和肌肉附着点上都与现代人相似，但还具有若干原始的性质，如现代人大腿骨的中段都是前后方向宽、左右方向扁，而北京人正相反，这一点是接近于大猿的。

从北京人的上肢骨可以看出，他们已经能够自由地运用两手进行劳动，动作和现代人相同。下肢虽已具有现代人的形状，但多少还有些屈膝。毫无疑问已能直立行走，甚至奔跑。北京人的这种上肢比下肢进步，肢骨又比头骨进步的不平衡发展的现象，说明肢骨适应于直立姿势的发展要先于头骨的转变，而用手劳动在四肢的分化和进化过程中，更起到了不可估量的作用。

北京人的生活非常艰苦，营养也不丰富，他们的身高，男性只有 156 厘米、女性 144 厘米。寿命更比现代人短许多，统计结果表明：死于约 14 岁以下的儿童，占 39.5%；死于约 30 岁以下的，占 7%；死于 40—50 岁之间的，占 7.9%；死于 50—60 岁之间的，占 2.6%；寿命长短不能判定的，占 40%。

同时根据脑壳模型印出来的一些现象，可以推测他们已经有了自己的语言。特别是他们已从事真正的劳动，成为社会中的人，作为交际工具的语言自然不可缺少。语言在人类社会进化发展的历史上具有无可比拟的地位。

和北京人化石以及各种动物化石一起出土的，还有许多形状特殊的石块，这些石块既不是原生于岩洞中，也不是被水冲进去的，而是北京人制造的真正的劳动工具——石器。认识北京人的石器，并非易事，从安特生提出石英碎块可能是古老人类的石

器后,差不多经过了 10 年时间才得到证实。

制造石器的原料大都来自洞外附近河滩上的脉石英、砂岩、石英岩、燧石等砾石,也有从两公里外的花岗岩山坡上找到的水晶。北京人用砾石作锤子,已能根据不同的原料使用不同的打制方法生产石器,修理工作也用石锤,从修理出来的痕迹看,似乎也使用了木棒和角棒。石器以向一面修理为主,并且绝大多数都是由劈裂面向背面打制。石器以石片石器为主,且多为小型,许多加工修理得很好的石器重量在五克以下。

北京人的石器有多种类型,他们常常挑选一些扁圆形的砂岩或石英岩砾石,或一面或两面打出刀口,制成“砍斫器”,用来砍伐木柴或狩猎用的木棒;他们使用最多的是“刮削器”,是用大小不同的石片经过修理而成,有盘状、直刃、凸刃、凹刃和多边刃等形状,大型的凹刃刮削器,适用于刮削狩猎用的木棒,小型刮削器大概是充当刀子使用的生活用具;北京人制造的“尖状器”最为精良,只有一节手指那么大小,制作时先从石块上打下石片,然后沿着石片两边把宽的一头打成尖,制作的程度和打制的方法都比较固定,反映出一定的技术水平,其中一件类似石锥的尖状器,长长的尖头并有两个肩膀,把它放在旧石器时代晚期阶段,也算是一件难得的“珍品”。关于尖状器的用途,有人认为可以割剥兽皮,或用作挖取材虫的工具,有人则认为可用以挖掘骨头上的肌头筋脑。

在出土的古物遗迹中,常有显示用火的痕迹,这表明在四五十万年以前远古人们就开始使用和控制火了。

我国古代文献中常有隧人氏钻木取火的记录,从出土的北京人住居中,人们发现了火的遗迹,从而知道几十万年前的祖先就懂得使用和管理火了。北京人用火的证据有灰烬、炭块、烧过的骨头和石头。经火烧过的骨头,表面上出现了裂纹,甚至