

张家口地区 文物普查资料集

(内部资料)

张家口地区行署文化局
张家口地区博物馆

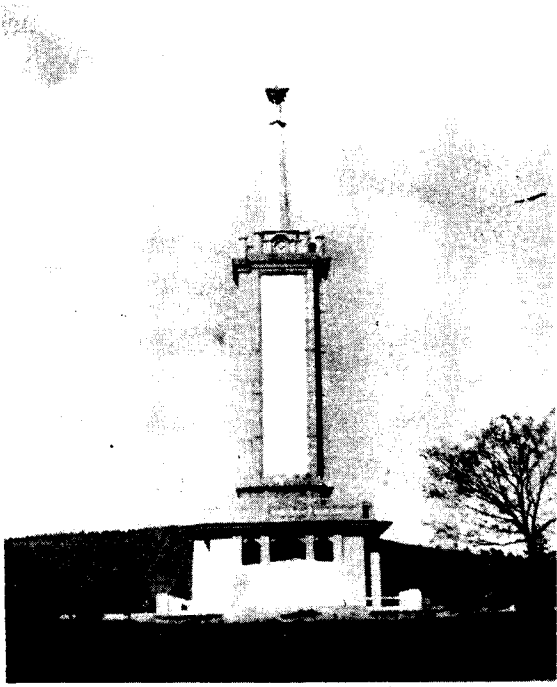
一九八二年五月

前 言

张家口地区地处长城内外，有悠久的历史和丰富的历史文化遗产。至今，地面地下保存有丰富的文化遗存，这是研究我区历史发展的生动实物资料。经十年浩劫，历史文化遗产，横遭摧残。为加强我区文物保护和管理工作，根据上级的布署，经地委同意，地、市、县抽调干部，组成了张家口地区文物普查工作队，省文物管理处派人参加并作具体指导。从一九七八年五月至十一月，对全区一市十三县进行了文物普查。长城调查组对全区分布的历代古长城做了考查。整个普查工作，在各级领导的重视和广大群众的积极支持下，取得了一定的成果。经过普查和复查，共发现革命文物五十二处，历史文物三百一十二处，并初步摸清全区各时代古长城的起止，延伸等情况。

这次全区的文物普查以及随后进行的桑干河和壶流河流域的考古调查，为我们摸清全区地上和地下文化遗存的分布，提供了丰富的资料。同时，培养了一批文物干部和业余文物骨干力量。对普查中的重要发现和就此进行的考古发掘，为研究我区社会历史发展，提供了一批重要的实物资料。

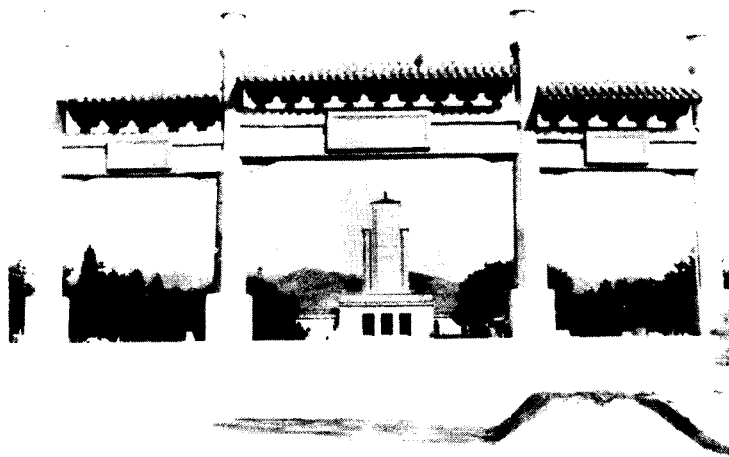
我们依据普查资料编写了《张家口地区文物普查资料集》，并借此反映我区历史，向广大群众进行历史唯物主义，辩证唯物主义和革命传统教育。内容除前面加写“张家口地区历史概述”一文外，共分革命文物和历史文物二大部分，重点文物做专题叙述，一般均附表说明。随着今后工作开展，再加充实和完善。由于参加普查同志多为新手和编者的水平有限，遗漏错讹之处在所难免，敬盼批评指正。



张北县苏蒙联军烈士纪念塔



张家口市察哈尔民众抗日同盟军阵亡将士纪念塔



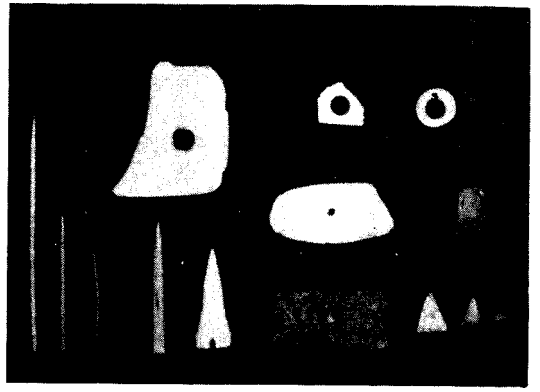
察哈尔烈士陵园



西北工农兵代表大会旧址



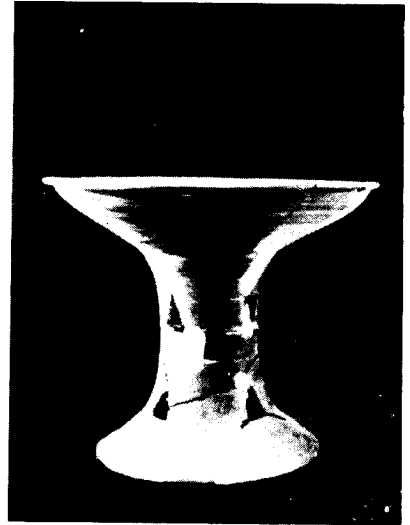
阳原县侯家窑旧石器时代遗址发现人的右侧顶骨化石



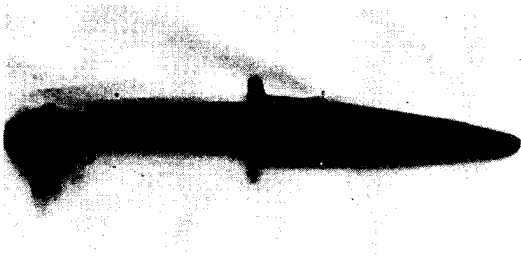
蔚县筛子绫罗龙山文化遗址出土的生产工具和装饰品



阳原县虎头梁旧石器时代遗址出土的石器



蔚县筛子绫罗龙山文化遗址出土的镂空陶豆



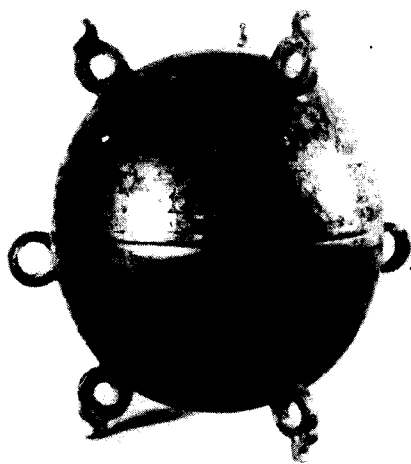
张北县出土的商代铜镂空鹿首柄短剑



蔚县贾堡村出土的单耳陶鬲



怀来县甘子堡出土的《孟姬匜》



张北县出土的战国铜敦



蔚县张南堡汉墓出土的铜弹形壶



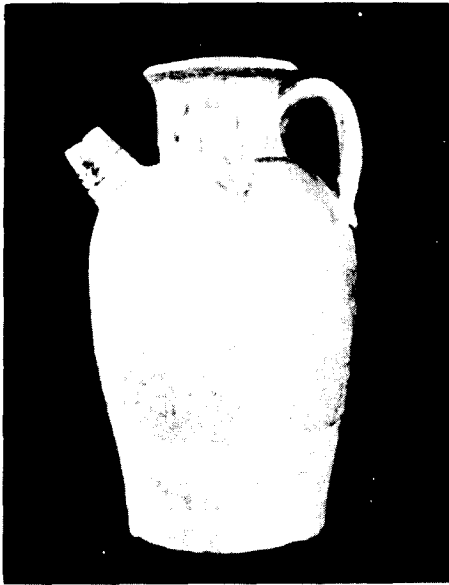
怀来县北辛堡战国墓出土的窃曲纹双铺首铜鉴



阳原县侯家窑出土的汉代卧形铜骆驼



双立形羊饰件



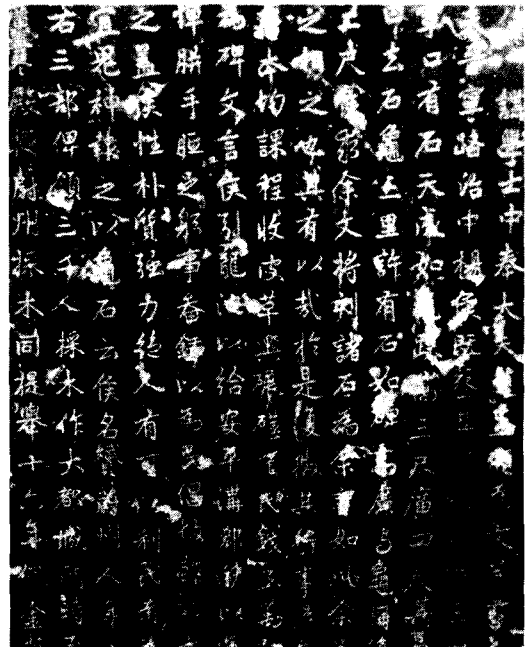
怀来县寺湾唐墓出土的黄釉执壶



涿鹿县好妨口窑藏出土的元代赭彩四系瓶



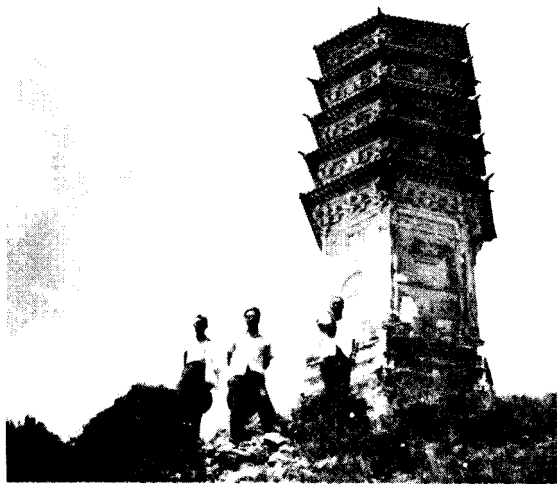
涿鹿县好妨口窖藏出土的元代赭彩葵花罐



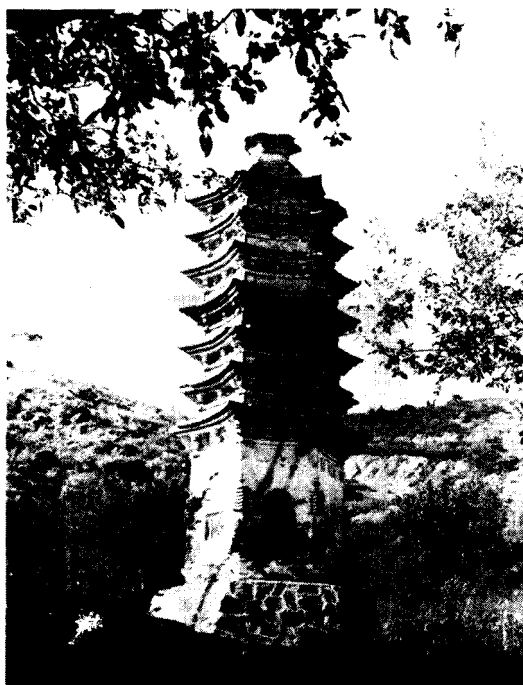
赵孟頫撰书《杨氏先茔碑铭》碑文局部



万全县水沟台坍塌长城石垣上发现明永乐九年造的铜火炮



涿鹿县师灵塔



赤城温泉塔



阳原县鹞峰寺塔



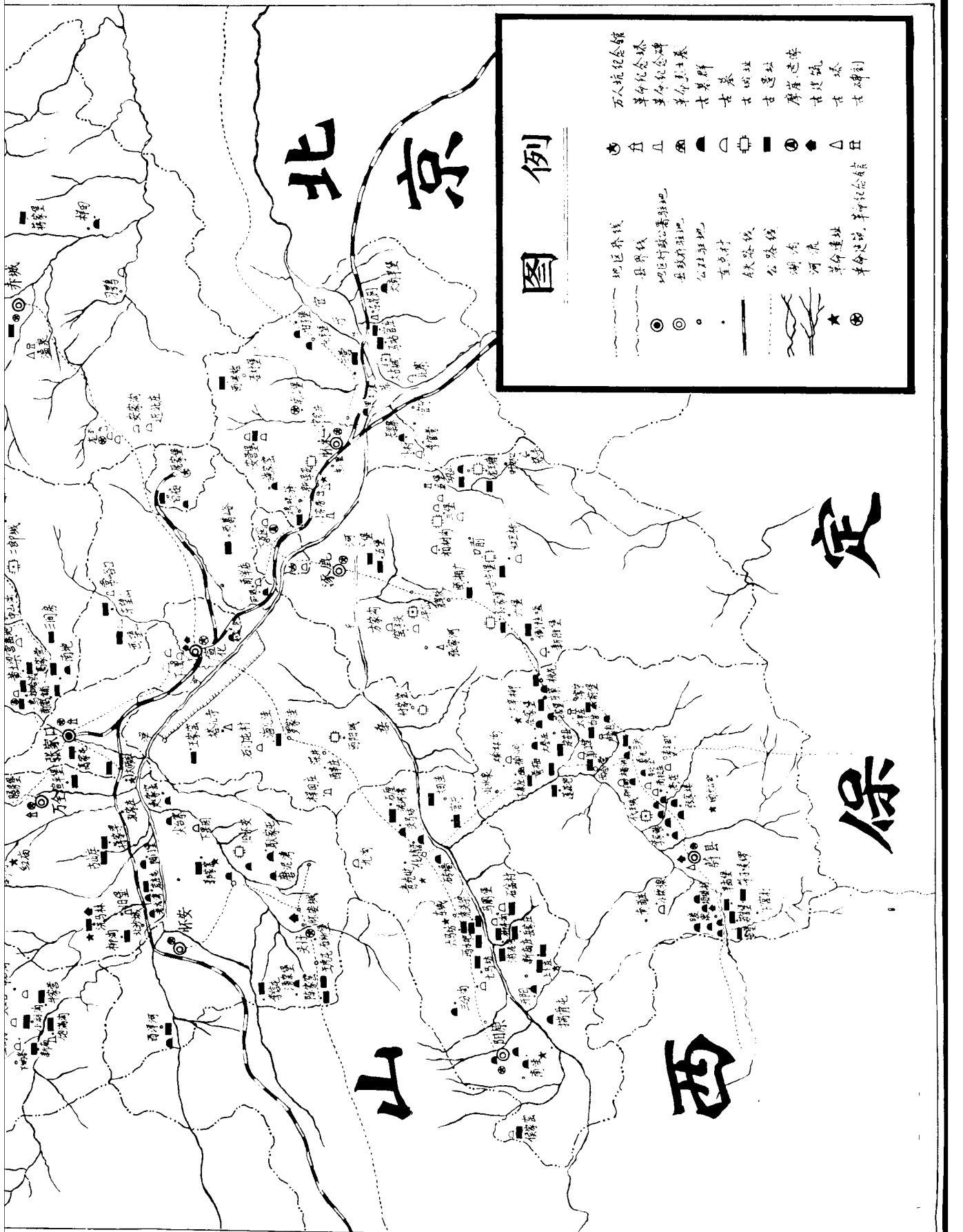
宣化立化寺塔

图版五

北京

图例

- 地区界线
- 县界线
- 地区行政公署驻地
- 县驻地
- 公社驻地
- 重要村
- 铁路线
- 公路线
- 湖泊
- 河流
- ★ 革命遗址
- ⊕ 革命纪念地
- ⊙ 万人坑纪念塔
- △ 革命纪念塔
- △ 革命纪念碑
- △ 革命烈士墓
- △ 古墓群
- △ 古墓
- △ 古城址
- △ 古遗址
- △ 摩崖造像
- △ 古建筑
- △ 古塔
- △ 古碑刻



山西

保定

保定

目 录

张家口地区历史概述	(1)
历史文物	(8)
古代人类文化遗址	(8)
(一) 泥河湾遗址	(8)
(二) 小长梁遗址	(8)
(三) 侯家窑遗址	(10)
(四) 虎头梁遗址	(11)
(五) 三关遗址	(11)
(六) 梁西遗址	(12)
(七) 蒋家梁遗址	(12)
(八) 筛子绦罗遗址	(12)
(九) 石嘴子遗址	(13)
(十) 马站遗址	(13)
(十一) 庄窠遗址	(13)
(十二) 倒拉咀遗址	(14)
(十三) 岳家庄遗址	(14)
(十四) 王家窑遗址	(14)
(十五) 西洋河遗址	(14)
古城址	(15)
(一) 代王城	(15)
(二) 沮阳故城	(15)
(三) 涿鹿故城	(16)
(四) 九王城	(16)
(五) 北羊城	(17)
(六) 西土城	(17)
(七) 九连城	(17)
(八) 小宏城	(18)
(九) 宣化城	(18)
古墓葬	(19)
(一) 白庙墓群	(19)
(二) 甘子堡墓群	(19)
(三) 安家沟战国墓群	(19)
(四) 北寨战国墓	(20)
(五) 洪沟梁墓群	(20)

(六) 代王城汉墓群·····	(20)
(七) 耿家屯汉墓群·····	(21)
(八) 老龙湾汉墓群·····	(23)
(九) 太子梁墓群·····	(23)
(十) 赵家窑汉墓群·····	(24)
(十一) 寺湾唐墓·····	(26)
(十二) 宣化辽壁画墓·····	(26)
(十三) 杨赞墓·····	(27)
(十四) 马芳墓·····	(28)
(十五) 昭太后墓·····	(28)
古建筑·····	(29)
(一) 清远楼·····	(29)
(二) 镇朔楼·····	(30)
(三) 昭化寺·····	(31)
(四) 玉皇阁·····	(32)
(五) 大镜门·····	(33)
(六) 南安寺塔·····	(34)
(七) 重光塔·····	(35)
(八) 五龙壁·····	(35)
(九) 澍鹫寺塔·····	(36)
石窟和碑碣·····	(37)
(一) 下花园石窟·····	(37)
(二) 赤城《汤泉》碑刻·····	(37)
(三) 《内外一统》石刻·····	(38)
(四) 《德胜盘》石刻·····	(39)
其它·····	(40)
(一) 辛孟堡古瓷窑址·····	(40)
(二) 虻蚶口窖藏元代瓷器·····	(40)
(三) 铜、铁火炮·····	(41)
(四) 铁炮·····	(41)
张家口地区古长城调查主要收获·····	(42)
张家口地区古长城分布示意图	
革命文物·····	(46)
革命遗址·····	(46)
(一) 孤石村农民协会旧址·····	(46)
(二) 晋察冀军区司令部旧址·····	(46)
(三) 大海陀革命根据地遗址·····	(47)
(四) 新保安战斗旧址·····	(48)
(五) 西大云町惨案遗址·····	(48)

革命纪念建筑物	(49)
(一) 察哈尔民众抗日同盟军阵亡将士纪念碑	(49)
(二) 董存瑞烈士纪念馆和烈士祠	(49)
(三) 苏蒙联军烈士纪念碑	(51)
(四) 史忠烈士纪念祠	(51)
(五) 样田庄烈士纪念碑	(51)
(六) 下花园矿万人坑阶级教育展览馆	(52)
(七) 察哈尔烈士陵园	(53)
(八) 阎家房烈士纪念碑	(53)

附表

(一) 张家口地区革命文物、历史文物综合统计表	(54)
(二) 张家口地区革命文物登记表	(55)
(三) 张家口地区古遗址登记表	(61)
(四) 张家口地区古墓葬登记表	(76)
(五) 张家口地区古建筑登记表	(90)
(六) 张家口地区古城址登记表	(94)

张家口地区历史概述

一、地理形势

张家口地区位于河北省西北部，北与内蒙古交界，西与山西毗连，东南邻北京市，南部和东北部分别与我省保定，承德地区接壤。

全区地势北高南低，属蒙古高原和华北平原过渡地带。恒山山脉横贯全区中南部，燕山山脉居其东，南部有小五台山，属太行山脉。北部坝上高原区为蒙古高原东南边缘，地势平缓，地表坦荡，草原广阔，牧草肥美，是优良的天然牧场；南部坝下属冀西北间山盆地区，山峦叠嶂，沟壑纵横，其间分布洋河盆地和桑干河盆地。全区河流分属两大水系，属滦河水系的有闪电河，源于丰宁县；属永定河水系的主要有桑干河、洋河、壶流河、白河。桑干河源于山西省宁武县，流经阳原、涿鹿、怀来；洋河上游三条支流分别源于内蒙古察哈尔右翼前旗，兴和县和山西省阳高县，流经怀安、万全、宣化，在怀来县与桑干河合，注入官厅水库；壶流河源于山西省广灵县，流经蔚县至阳原县合入桑干河；白河源于沽源县，流经赤城入北京市延庆县，后注入密云水库。桑干河和永定河将山西北部及河北北部连结，形成一东西走廊；古时从南至北，是沿太行山麓和汾河谷北上，再经飞狐关、协阳关、居庸关，至张家口长城以北，在历史上为交通要冲，并有“囊中”之称，是历代兵家必争之地。

二、历史沿革

张家口地区商周至春秋，史书上没有国家民族的记载，是北方游牧部落和氏族如鬼方、獯豸（音险允）、山戎、荤粥（音勋育）的活动地。到公元前十一世纪左右，周武王灭商，封召公于北燕，我区东南部怀来县当在北燕境内。战秦两时期，已有明显行政区划：东部称上谷、西部称代，北部（即长城以北）还可视为游牧部族往来之地。

公元前二二一年秦始皇完成统一大业后，分天下为三十六郡，上谷、代两郡在其内，但非秦始建。战国时上谷为燕北境，常遭东胡侵扰，在燕昭王时被东胡击败，“其后燕有贤将秦开，为质于胡，胡甚信之。归而袭破走东胡，东胡却千里。……置上谷、渔阳、右北平、辽西、辽东郡以拒胡。”（《史记·匈奴列传》）故上谷郡是在燕将秦开破东胡后置。前二二二年秦将王贲攻取燕的辽东，俘虏燕王喜，灭燕，重建为郡；郡治沮阳，故城在今怀来县大古城村北。代郡，因古代国得名，辖境除我区西部外，还包括今山西北部及内蒙一部分。史书上有关古代国记载不多，《史记》上有“赵襄子以料击杀代王及从官，遂兴兵平代地”的记载，赵襄子还封其侄赵周为代成君。到赵武灵王时“北破林胡、楼烦，筑长城……而置云中、雁门、代郡”。因此，代郡应在赵武灵王时置。尔后，赵武灵王将其长子章封为代安阳君。前二二八年秦攻取赵都邯郸，赵公子嘉

逃奔到代，自立为代王。后六年秦攻取代，俘虏代王嘉，重建为郡。郡治代县，故城在今蔚县代王城。

两汉仍沿袭了秦代实行的郡县制。汉武帝元封五年（前106年）已正式将全国分为十三个区域，即十三个刺史部，并以《尚书·禹贡》和《周礼·职方》中的传说州名命名，我区上谷郡属幽州，代郡属并州。西汉时代郡领县十八，在张家口地区辖境内有：代、桑干、马城、阳原、东安阳、当城、且如。

代：代郡的中心，即郡治。（另说郡治在桑干，东汉迁至高柳）故城在今蔚县代王城。《水经注》记有代王城、代故城、代东城、尚待考证。

桑干：位于桑干河、壶流河汇合处；在桑干河之南，壶流河西。魏土地记：代城北九十里有桑干城。故城在今阳原县朝阳堡东北。

马城：位东洋河和南洋河合流处，为代郡东部都尉治。

阳原：位桑干河北，今阳原县城南。

东安阳：位桑干河之南，今阳原县曲长城地（或指今阳原县开阳一带）

当城：位倒拉河北，《水经注》：连水北经当城县故城西。

且如：位东洋河上游之北岸，今尚义县城西南，为代郡中部都尉治。

西汉时上谷郡领县十五，在张家口地区境内的有沮阳、泉上、潘、宁、广宁、茹、且居、涿鹿、女祁、雒、下洛。

沮阳：上谷郡治，位清爽水（妫水河）南。括地志：上谷故城在怀戎县东北百二十里。即今怀来县官厅湖南岸，大古城村北。

泉上：在今怀来县杏林堡一带。

潘：位桑干河南，今涿鹿县城西南。故城在今涿鹿保岱，现城中仍有一清泉，即潘泉。

宁：位洋河之北，今万全县西南，为上谷郡西部都尉治。

广宁：位洋河之北，清水河东，今张家口市南。

茹：位洋河之南，世谓之如口城。魏土地记：城在鸡鸣山西十里。

且居：位洋河之北，宣化县东，故城在今怀来县境，“明时复修为戍守之所”

涿鹿：位涿水之北，魏土地记：下洛城东南六十里，有涿鹿城。故城在今涿鹿县矾山镇三堡村北。明志谓之轩辕城，即涿鹿城。

女祁：位阳乐水之北，故城在今赤城县龙关镇东八里庄一带，为上谷郡东部都尉治。

雒：《水经注》：“连水出雒县东，西北流，经雒县故城南”。即在今蔚县东。

下洛：位桑干河北，潘县东，即今涿鹿县城地。

到东汉时上谷、代两郡领县减少。在汉顺帝永和时，上谷郡在我区的领县减少只剩宁、广宁、下洛、潘、涿鹿、雒。代郡领县中减少阳原。上谷、代两郡皆属幽州。汉武帝时举兵出击匈奴后，将匈奴管辖乌桓迁移到上谷五郡塞外居住，设乌桓校尉管辖乌桓各部，鲜卑便乘机向西南移，占乌桓居住地，到东汉末经常侵扰汉王朝的缘边郡县；至魏晋，我区长城以北张北、康保、沽源、尚义及怀安，赤城诸县曾被乌桓鲜卑占据。

到西晋，上谷郡已分上谷、广宁两郡。上谷郡治沮阳，广宁郡治下洛、辖涿鹿、潘、下洛三县。南北朝时期，我区皆属北魏，坝下为燕州，上谷郡、广宁郡、大宁郡、

灵丘郡辖地；坝上为御夷镇（今赤城云州）、怀荒镇（今张北县）、柔玄镇（今尚义县西）地。

隋王朝的建立，结束了二百多年长期分裂局面。隋文帝时采取了加强中央集权的措施，改州、郡、县三级制为州（郡）、县两级制，我区东部皆属涿郡（治蓟县）；怀来、涿鹿属涿郡怀戎县地，余县皆为涿郡北境；西部蔚县、阳原、尚义均属雁门郡辖地。唐代我区行政区划归河北道妫州，治怀戎县（今怀来县），辖永兴（今涿鹿）、文德（今宣化）、龙门、怀戎四县。蔚县始属安边郡，后又复蔚州，直属河东道。五代十国是唐末地方割据势力的延续，由耶律阿保机建立的契丹国，不时向南扩展势力，后晋石敬瑭曾将燕云十六州割让契丹，其中妫、新、蔚、武四州即在我区。北宋至南宋，我区相继被辽、金统辖。辽代时，我区邻近西京（今大同），大部归属西京道，蔚县属蔚州；阳原、怀安属大同府弘州；其余均属奉圣州，辖望云、龙门、文德、永兴、怀来诸县，并设可汗州（今怀来）、归化州（今宣化）。公元1125年由女真族建立的金朝灭辽后，全区属西京路辖。龙门（今赤城县龙关）、永兴（今涿鹿）、怀来三县属奉圣州，顺圣、襄阴（今阳原）两县属弘州，康保、沽源两县属桓州、宣德州辖宣德县（今宣化）、柔远县（今张北）、宣平县（今万全）。

元王朝的建立结束了南宋和金长期对峙局面，实现了全国空前的大统一。我区近邻元大都，故统属中书省辖。除怀来县属大都路龙庆州，怀安、张北、康保、尚义属兴和路辖外，其余均属上都路辖地；置弘州、蔚州、奉圣州、云州；辖灵仙、安定（两县在今蔚县境）、顺圣（今阳原）、怀安、宣平（今万全）诸县。明代，我区位京师门户居庸关外，地位重要，分屯置军，倍于他镇。全区归宣府镇（九边之一）和万全都指挥使司辖。治所在宣府卫，辖宣化左右二卫、万全左卫、万全右卫、怀安卫、龙门卫、怀来卫、开平卫和龙门守御千户所，兴和守御千户所。蔚县另属大同府蔚州地。清代，于康熙32年改置宣化府，我区长城内侧均属宣化府地，辖保安州（今涿鹿）、蔚州（今蔚县）、万全、怀安、西宁（今阳原）、怀来、宣化和赤城诸县。雍正时于长城北先后置口北三厅，即多伦诺尔厅、独石口厅、张家口厅，隶口北道。

三、历史概况

张家口地区有着悠久的历史。至今，已可上溯到更新世晚期，相当考古学上的旧石器时代中期。

一九七四年在泥河湾盆地西缘，阳原县东井集公社侯家窑村梨益沟西岸发现一处重要遗址，发掘出距今十万年前的人骨化石（包括顶骨、枕骨、臼齿和上颌骨）以及大量石器和烧骨；表明远在十万年左右，我们祖先已在泥河湾盆地沿岸劳动、生息、繁衍。我区坝上沽源、尚义等县分布着具有北方内蒙古草原细石器文化特点的遗址；坝下在桑干河和壶流河流域的阳原、蔚县、涿鹿、怀来几县还分布着原始社会晚期，即新石器时代仰韶文化和龙山文化两个时期的文化遗存，文化内涵十分丰富，为我们勾画出一幅远古居民的生活和生产图景。

我区并是古史传说上的一个重点。在原始社会末期，炎帝、蚩尤、黄帝都是著名的部落联盟酋长。炎帝号神农，是西方部落的宗神，蚩尤是山东夷人部落的首领，黄帝号

有熊氏、又号轩辕氏，是北方部落的祖先，这三个部落联盟的三次大战，有两次是在我区涿鹿进行的。第一次是炎帝与蚩尤之战，《逸周书·饗麦篇》：“昔天之初，□作二后；乃设建典，命赤帝分正二卿，命蚩尤于宇少昊，以临四方，司□□上天未成之庆。蚩尤乃逐帝，争于涿鹿之河（或作阿），九隅无遗。”结果炎帝被蚩尤战败。第二次是黄帝与蚩尤的战争，《山海经·大荒北经》：“有人衣青衣，名曰黄帝女魃。蚩尤作兵伐黄帝，黄帝乃令应龙攻之冀州之野。应龙蓄水、蚩尤请风伯，雨师从，大风雨，黄帝乃下天女曰魃、雨止、遂杀蚩尤”。这次蚩尤被打败。《史记·五帝本纪》中记有黄帝“与蚩尤战于涿鹿之野”，“邑于涿鹿之阿”；在集解中引张晏说：“涿鹿在上谷”。《读史方輿记要》中云：“涿鹿山、州（保安州）西南九十里，一名独鹿山，涿水出焉，相传黄帝破蚩尤于此”。这些史书上记载的有关远古传说均与涿鹿地望有关，迄今涿鹿县东南有轩辕城，城东阪泉之上，相传北魏天兴年间建有黄帝祠，还传有蚩尤扎营地蚩尤寨和蚩尤泉等，与远古传说有关的遗迹至今犹存。

我区在历史上是处于北方的边缘，与北方少数族邻近和接壤，因此，是多民族杂居错处之地，也是汉族和北方各少数民族相互融合，共同创造中华民族灿烂文化的一个活跃舞台。

在商周之际，我区是被史书称作“鬼方”“玁狁”的北方游牧部族所占据。但由于商周奴隶制不断发展，其势力已达我区南境。蔚县庄窠和三关的商代遗址，涿鹿县倒拉嘴和西湘广的西周遗址，都曾发现与中原类同的商周时期遗迹和遗物。到春秋时期，北方燕国的疆域已延伸我区东部，与在这里活动的山戎、东胡部族发生联系。此时期发现的遗物中，反映了燕文化和北方游牧部族文化共存的现象，在怀来县甘子堡、北辛堡和庞家堡白庙等几处春秋至战国早期墓葬的殉葬品中，除出土有中原的礼器外，还出土有以马、虎、羊、鹿等为装饰图案的铜牌饰，兽首和环首青铜短剑，穿孔折背铜削，弹簧式金、铜耳环，铜泡和串饰等，这些遗物显示了北方青铜文化的特点。

战国时期，我区东为燕上谷，西为赵代地，与燕、赵接壤的北方少数族东胡、林胡、楼烦，不时同燕、赵发生战争。

在燕昭王时，东胡击败燕国，获燕将秦开为人质，上谷边缘常遭东胡寇掠。东胡与赵国发生战争，被战败，臣属于赵国。惠文王二十六年东胡叛赵，掳掠赵国代地人众，赵惠文王“取东胡欧代地”（《史记·赵世家》）举兵击走东胡、夺回代郡。燕将秦开归燕率兵袭破东胡，“东胡却千余里”，燕国在这千余里地方建置上谷、渔阳、右北平、辽西、辽东五郡，筑长城防止东胡入侵。

春秋时活动晋北的无终、代戎，到战国时称林胡和楼烦，活动地域逐渐迁移燕、赵北境。《史记·赵世家》记载，赵武灵王时，向北开辟疆土“北破林胡、楼烦”，赵武灵王二十年（公元前306年）“西略胡地、至榆中。林胡王献马”。赵惠文王二年“主父行新地，遂出代，西遇楼烦王于西河而致其兵”，林胡和楼烦相继臣服于赵。

在赵襄子灭代之前，我区蔚县境内确存在一个代国。《韩非子》中记“哀公儒而削，代君墨而之”，代君即指代国的国君。古代国的疆域和历史活动情况，因史料缺乏，不详。代国于前四五七年被赵襄子所灭。赵襄子克代时，先将其姊嫁给代君，乘酒之际，杀君灭国；“其姊闻之，泣而呼天，磨笄自杀”（《史记·赵世家》）故有“磨笄山”（指今鸡鸣山或指小五台山）。关于古代国的族属、史书记载各异；“是狄，子

姓，殷之同宗”（《史记·赵世家》）；“代戎北戎也”（《后汉书·西羌传》）；北宋乐史著的《太平寰宇记》记：代地本瞿，姜姓之国，周末强大，在七国前称王。总之，可视狄或戎游牧部族建立的国家，对古代国历史文化的研究，是今后考古的一个课题。

两汉时期，居住北方的乌桓、鲜卑、匈奴，都曾臣属于汉王朝，诣阙朝贡，接受汉王朝统治，汉王朝允许他们徙居边缘郡县，密切了与中原的政治、经济、文化的交往。

乌桓是东胡一支，汉初以来，活动在西喇木伦河以北的乌桓山一带。汉武帝元狩四年（前119年）汉将霍去病大败匈奴后，迁徙乌桓人入塞，到上谷等郡边居住，并在我区上谷宁城（今万全县）置护乌桓校尉，管辖乌桓各部，代表汉朝政府处理这一带与乌桓、鲜卑的“岁时互市”。东汉时，乌桓人已迁徙北方边缘十郡，我区张北县属乌桓校尉治。

鲜卑从原居鲜卑山南迁，在建武三十年归附汉朝。在汉安帝永初年间，东汉王朝“赐鲜卑王印绶”，允许在上谷宁城“通互市”，用马、牲畜、皮张换取汉族“良铁”和“缣帛”。到二世纪中叶，以弹汗山为中心，统一诸部，“北拒丁零、东却扶余，西击乌孙，尽据匈奴故地”。鲜卑部族首领檀石槐把这些地区划分东、中、西三部，共五十余邑，部设大帅，邑设小帅。因此，我区宣化、张北、怀安、赤城多为鲜卑的驻牧地，亦属檀石槐统辖。

匈奴是活动在北方大草原的游牧族，是逐水草畜牧的骑马引弓之民。从公元前209年冒顿单于建立政权，到公元49年南北匈奴分裂，南匈奴降汉，“奉藩称臣”；汉王朝采取和亲政策，允许匈奴部族入居塞内，北边诸郡包括我区代、上谷两郡布满了匈奴人，“匈奴自单于以下皆亲汉，往来长城下”（《史记·匈奴列传》）。我区西部代郡还是呼韩邪单于比的驻牧地，为汉防卫北匈奴。汉王朝并把上記八郡划归南单于统辖。因此，我区成了汉族与匈奴、乌桓、鲜卑多民族杂居地，共同开发了祖国北部地区，促进这一地区经济文化的发展。

公元三八六年，由鲜卑贵族拓跋珪建立的北魏，定都平城（今大同），到太武帝拓跋焘时统一了北方。北魏初，为防北方柔然族侵扰，曾沿北部边缘设置六镇（六个军事据点），后又增加三镇：即沃野、怀朔、武川、抚冥、柔玄、怀荒、御夷、高平、薄骨律九镇，其中怀荒（今张北县）、御夷（今赤城县）、均在我区，由于镇将鲜卑贵族奴役当地人民，到北魏孝明帝四年，怀荒镇军民因遭受柔然的洗劫，无法生活下去，请求镇将发给救济粮被拒绝，怀荒镇兵民愤起杀死镇将于景，拉开了六镇各族人民起义的序幕。各地纷纷响应，翌年起义大军占领六镇地区。虽然起义军最终被北魏统治者勾结柔然镇压下去，但这是一次包括我区在内汉族与各族人民联合起来，对北魏统治者进行一次激烈的反抗斗争。

隋唐时期，我区西部怀安县有东突厥人活动。东部突利设的牙帐曾达幽州之北，唐时还常发兵侵扰北部地区；开耀2年（682年）骨咄禄进攻岚州、云州、定州、妫州（今怀来）和蔚州（今蔚县）。圣历元年（698年）默啜率众十余万，侵扰妫、蔚、宣、赵诸州。苾伽可汗统治时期，由于向唐献书请和，唐玄宗曾许开受降城为互市之州。

到五代十国时，我区已属契丹。公元九三六年，后唐河东节度使石敬瑭借助契丹的