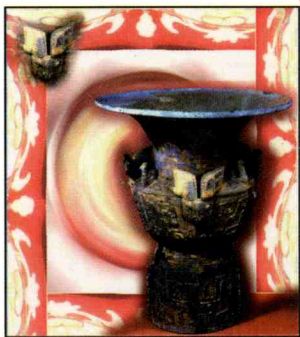
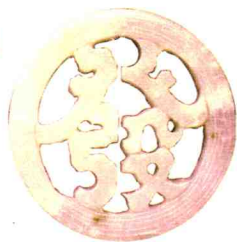


# 怎样鉴赏文物

主编：剑 君



青少年文化艺术修养全书(26)

# 怎样鉴赏文物

剑 君 主 编

北京燕山出版社

## 图书在版编目 (CIP) 数据

青少年文化艺术修养全书/剑君编著. —北京: 北京燕山出版社, 2006. 1

ISBN 7 - 5402 - 0799 - X

I. 青… II. 剑… III. 社会科学 - 青少年读物  
IV. C49

中国版本图书馆 CIP 数据核字 (2006) 第 002071 号

北京燕山出版社出版发行

北京市东城区灯市口大街 100 号 100006

新华书店经销

北京市梦宇印务有限公司印刷

850 × 1168 毫米 32 开本 146 印张 2425 千字

2006 年 2 月第 1 版 2006 年 2 月第 1 次印刷

定价(全 30 册): 585.00 元

# 目 录

## 综 述 篇

一、青铜器的出现及其发展变化 .....	(2)
1. 青铜及青铜器的出现与初期发展 .....	(3)
2. 商周时期青铜器的高度繁盛 .....	(6)
3. 春秋战国时期青铜器的逐步衰落 .....	(12)
4. 汉代及其以后各代青铜器 .....	(17)
5. 青铜器的铸造工艺 .....	(22)
二、瓷器的起源及其流变 .....	(26)
1. 从原始瓷器到瓷器的出现 .....	(27)
2. 从魏晋南北朝到隋唐五代制瓷业的大发展 .....	(31)
3. 宋元时期制瓷业的辉煌 .....	(40)
4. 明清时期制瓷业的鼎盛 .....	(46)

# 鉴 赏 篇

一、文物鉴赏中应掌握的一般性知识 .....	(57)
二、青铜器的鉴赏 .....	(63)
1. 青铜器的类别与器形 .....	(63)
2. 青铜器的纹饰及类别 .....	(79)
3. 历代青铜器名品介绍 .....	(83)
三、瓷器的鉴赏 .....	(109)
1. 瓷器的分类及有关的基本知识 .....	(109)
2. 历代名窑概述 .....	(114)
3. 历代瓷器品种述要 .....	(124)

## 综 述 篇

我国是世界上四大文明古国之一，在其漫长、悠久的历史长河中，中华民族以其无限的创造力与聪明才智，创造了极其丰富的、璀璨夺目的中国古代文化。本书所要说的文物就是这其中重要的组成部分。

什么是“文物”？据《辞海》词条的解释及有关专业论著的论述，所谓文物是指流传于社会上或埋藏于地下的历史文化遗物，具有一定的历史价值或与现在有一定的时间距离。它一般包括以下几方面内容：1. 与重大历史事件和重要历史人物有关的、有一定历史价值与纪念意义的建筑物、遗址及其他纪念物等；2. 具有一定历史、艺术、科学价值的古文化遗址、古墓葬、古建筑、石窟寺、石刻等；3. 历史上各时代有一定价值的艺术品、工艺美术品等；4. 具有一定历史、艺术和科学价值的古旧图书、文献资料；5. 反映历史上各时代之社会制度、社会生产、社会生活的各种有代表性的实物。

文物如此丰富之内容，想要以我们这本书的有限篇幅来加以全面的介绍，显然是不可能的。根据我们这套书的宗旨与目的，事实上也没有必要这样做，因为文物中的某些内容，并不具有鉴赏性，如某些古代的刑具、反革命的历史罪证、古文化

遗址、古墓葬等。我们将主要向大家介绍那些历史上各时代有一定价值的艺术品、工艺美术品以及某些有一定代表性与其他价值的其他实物。由于这中间的某些内容，如书画篆刻、工艺美术品、建筑艺术、古钱币、名胜古迹等在本文库内均有专书介绍，因此，在我们这本书里，将以中国古代青铜器、中国古代瓷器为例，通过对其发展演变情况及有关器物的介绍，使大家了解一些有关文物鉴赏方面的基本知识。

## 一、青铜器的出现及其发展变化

青铜是红铜（即自然界中的天然铜块或在冶炼中未加入其他金属的铜）与锡或铅的合金，熔点约在700~900℃之间，比红铜的熔点1083℃低，硬度比红铜高，含锡10%的青铜，其硬度为红铜的4.7倍。青铜的熔点低，其铜液的流动性就大，这就便于铸造，而其较高的硬度使其更适合制作各种工具及其他器物。此外青铜还有较好的光泽，有良好的抗腐蚀性。所有这些特点，使得青铜在应用上具有很好的适应性，因此，一经产生就很快传播开来，并促使人类社会阶段中，以青铜作为制造工具、用具以及武器的重要原料的发展阶段，即青铜时代的来临。青铜器的出现，对于人类社会生产力的进步与提高，显然是起到了积极的、划时代的作用，那么，它到底是怎么出现的？又是在什么时候开始出现的？它的发展变化情况又是怎样的？下面我们便就这些问题，向大家作一个概要的介绍。

## 1. 青铜及青铜器的出现与初期发展

青铜及青铜器是在人们对自然界天然存在的红铜有所认识并初步掌握红铜锻造及冶铸技术的基础上，逐步产生并发展起来的。大家知道，人类最初制造和使用的工具是各类石制工具，如砍砸器、刮削器、石刀、石斧等。在人们寻找、采制适合制作各类石器的石料时，人们也许是偶然地发现了天然存在的红铜，并发现其有许多不同于石质材料的特点，如可延伸性、可锻性、可熔性等。随着人们生产实践的不断深入，人们对于红铜的认识也逐步加深，逐步由找寻、利用自然界的天然红铜，发展到找寻铜矿石，如孔雀石等，并从其中炼取红铜，制成各种工具及用具。

尽管人们发现、认识了红铜，并逐步掌握了红铜的锻打、冶铸技术，制成了各种红铜工具及用具，但由于红铜的熔点较高，可熔铸性相对较差，加之其硬度远不如石器，因此，红铜工具的出现，并没能取代石制工具的存在，而是两者并存，形成了一个过渡性的铜石并用时代，或称金石并用时代。但是，红铜的发现，毕竟为人类提供了不同于石质的另外一种制作工具及用具的材料，为人们进一步发现、认识青铜，并以其制作各种工具及用具，打下了坚实的基础。

由于年代的久远，对于人们最初是如何认识并掌握青铜冶炼技术的，我们已不可能非常清楚地加以说明了。然而，从人类认识发展的一般规律，从事物发展变化的一般情况，加之陆

续出土的一些实物的印证，我们还是可以大致描绘出由红铜向青铜转变的过程。也许这一过程的开始是非常偶然的，当人们如往常一样从铜矿石中炼取红铜时，所得的红铜成品，其光泽与熔点均与以往的红铜成品有很大的差异，这使人们非常奇怪，同时也促使人们去探索这一奇怪的现象。日复一日，年复一年，人们终于在长期的实践中，在不懈的探索中，发现之所以发生这样的变化，是因为炼取红铜的矿石中，除铜矿石外，还有别种矿石的存在！正是由于这种矿石的存在，使得炼取的成品铜，在光泽、熔点及其他性能方面，与红铜大不一样，更适合制作各类工具及用具。由此，人们开始注意找寻这种新的矿石，并在以后的炼铜中有意加入这种矿石。就这样，由无意的发现，经过刻意的探索，到有意的试验，人们终于发现了一种新的金属材料，青铜诞生了，人类社会由此进入一个划时代的新的时期——青铜时代。

那么，青铜时代大致开始于什么时候呢？据专家们研究，以青铜器的普遍使用为标志的中国青铜时代，最初起源于中华文明的策源地黄河流域，其时间大致开始于公元前 21 世纪，即距今约四千年前，从地下出土物看，约在公元前 2500 ~ 2000 年的龙山文化晚期及约公元前 2000 年的齐家文化时期，均有铜质器物的发现，其种类有刀、锥、凿、环、斧、匕、镜等，并发现有孔雀石等炼铜原料及铜渣。据专家以科学方法测定，这些铜器既有红铜，也有铅青铜与锡青铜，其制作方法主要为冷锻法，也有的采用单范铸造或合范铸造的。这些出土物

表明，在距今四千多年前，我国已开始由石器时代向青铜时代迈进，从此之后，我国的青铜冶铸业迅速得到推广，并普遍发展起来，青铜时代终于正式到来了。

青铜时代初期，青铜制品无论在种类上还是数量上，都还不是十分丰富的，尤其在数量上，并未马上占据主导地位，红铜制品仍在生产与使用，并且占据一定的地位。但是，青铜制品的优势是显而易见的，其发展的势头是无可阻遏的。经过一段时间的发展，青铜制品迅速普及到社会生活的方方面面，种类日趋丰富，数量急剧增加，并且被赋予某种神圣的色彩或者成为某种崇高地位的象征。从属于青铜时代早期的二里头遗址及东下冯遗址中出土的青铜制品中，我们可以大致了解这一时期青铜器的发展水平。这两处遗址均属二里头文化的典型遗址，其时间均为公元前1900年至公元前1500年左右，分别位于河南省偃师县二里头村与山西省夏县东下冯村。这两处遗址先后出土的青铜器有镞、凿、刀、铤、鱼钩、戈、戚、爵、斝、铃及镶嵌绿松石兽面铜牌饰等，并发现有铸铜的坩埚、陶范、石范、铜渣等。刀、铤、凿、鱼钩等，或用单范，或用合范铸成；戈则铸有突起的花纹，比较精致；出土的铜爵数量较多，均为薄胎、束腰、平底，有的素面无柱，有的则有小柱，并有简单纹饰和镂空，就目前所知，这是中国出土的最早的青铜容器，均为多范合铸，器身留有明显的范缝；镶嵌绿松石的兽面铜牌饰，制作相当精美，表现出熟练的镶嵌技术以及当时人们的审美观念。

这些地下出土物，不仅充分证明此时我国已进入青铜时代，并且证明青铜器的种类已比较丰富，青铜器的制作水平也有一定程度的发展。不过，它们也说明，这时期的青铜器种类还不是十分丰富，制作工艺相对也比较简单，既还未出现各种大型的青铜制品，也缺少或没有精美的纹饰。总之，这一时期还处于青铜时代的早期阶段，属于青铜器的初期发展阶段。

## 2. 商周时期青铜器的高度繁盛

商代及西周时期，是我国青铜时代中期发展阶段，也是我国青铜器高度繁盛时期，其突出的特点是青铜器数量的大增，种类增多乃至涵括了古代青铜器的所有类别，铸造工艺趋于成熟，能够铸制种类复杂的、大型的器物，形制精美的各类纹饰，普遍铸有铭文，有的甚至是多达数百字的长篇铭文，等等。这一时期的青铜器陆续有所发现、出土，且数量比较大，品种比较丰富，这就为我们进一步认识、了解商周时期青铜器的发展水平，提供了直接的、更为详尽的有力材料。

商代初期的青铜器，目前仍以河南偃师二里头遗址晚期出土的为代表，有关情况与前面所介绍的一样，其他有代表性的器物还有待于今后的考古发现与深入研究。商代中期的青铜器，目前发现的数量较多，其中尤以郑州商代遗址与黄陂虚心盘龙城遗址所出土的为代表，其种类有饗、铲、刀、钻、鱼钩、簠鼎、鬲、斝、壘、尊、盘、卣、盂、觚、爵、盃、戈、鏃、铍、锯、凿、毁、甗、钺、矛等，内容非常丰富，且其中

有的器物的形制已比较大，如高达一米的大方鼎等；鼎、爵等青铜礼器的胎质也还比较薄，纹饰也很简单，一般只有单线条的花纹带，但已普遍具有，且已开始出现某些较复杂的纹饰。从这些出土器物来看，商代中期的青铜器制作水平已发展到一定的高度。商代晚期的青铜器以安阳殷墟所出土的为代表，据专家研究，这是商代青铜器发展的极盛时期，其突出的特点是新器类的增多，形制的较明显的变化，礼器的器壁增厚，纹饰变得复杂、繁缛，最后是铭文开始出现。

总的来看，商代青铜器按用途大致可分为礼器、兵器、工具、车马器等大类，其中尤以礼器为重要。礼器又分为食器、酒器、水器等，食器有鼎、鬲、甗、甗等，酒器有觚、爵、觥、斝、尊、卣、壶、觥、壘、盃、方彝等，水器则有盘等。早期礼器发现的较少，且形制比较简单，制作也比较粗糙，中期礼器有较多发现，其中酒器以觚、爵、斝等为主，形制有所变化，如爵已没有明显的束腰，三足也比较长。食器中鼎的形制最为复杂，形式也有不同，如郑州商城遗址出土的方鼎为方斗形，与以后长方形的方鼎就明显不同。晚期礼器的发展更快，且有许多新器形出现，如妇好墓出土的三连甗、偶方彝等，都是以前所未见的。而一些以鸟兽形象铸成的青铜器，如鸮尊、四羊尊、虎食人形卣等，也是以前所未见的。酒器在晚期礼器中占有重要地位，数量也大，其中以觚和爵为核心。爵的形制较以前有较大的变化，多为圜底，高柱，三棱形足，平底的已很少见。晚期青铜器一般都比较厚重，出现了一些大

型的著名青铜精品，如司母戊大方鼎，重达875公斤。就青铜器的纹饰而言，早期的一般无花纹，中期的一般均有带状的纹饰，多为单线条的饕餮纹，有的还在其上下夹以圆圈纹，此外，乳钉纹和圆涡纹也开始出现。晚期的纹饰则趋于复杂、繁缛，多以雷纹为地纹，而全体纹饰除饕餮纹外，还普遍出现夔纹、龙纹、蝉纹、鸟纹、蚕纹、龟纹以及几何形纹饰，并且往往器物遍施纹饰，不留空白。此外，有的器物的器身还有凸起的扉棱和牺首等装饰，使器物更显华贵精美。

除礼器外，商代青铜兵器、工具、车马器等，也有很大发展。兵器主要有钺、戈、矛、刀、镞、盔、弓形器等，其中戈的数量发现最多，形式上也有较多变化，常见的有直内戈、曲内戈、釜内戈等几种，晚期还出现了有胡有穿的戈。钺主要出现于商代中期，且多发现于较大的墓葬中，看来似乎与权力有关，可能是权力或地位的象征。刀的样式也比较多变，既有凹刃直背的，也有弧刃凸背的，柄首既有呈环形的，也有作兽头形的。此外，还发现有一些形制比较独特的兵器，据专家研究，可能是受商文化之外周边文化影响的结果，反映出某种地方性的特色。青铜工具主要有斧、斨、凿、铲、锥、鱼钩、刀等，车马器主要有害、辖套、踵、軛、镳等。此外，某些青铜杂器也有发现，如在妇好墓中就出土了四面铜镜，均为圆形，背面有半环形钮，这是目前发现的年代较早的青铜镜之一，对于研究我国古代铜镜的发展变化，有很高的参考价值。

据专家对这一时期出土的青铜器以及铸铜遗址的深入研

究，我们可以对商代青铜器的金属成分以及铸造工艺有一个大致的了解。据测试，商代青铜器的主要成分为铜、锡和铅，而其比例却不完全一致，如一件属于商代早期的铜爵含铜为92%，含锡为7%，而同时期的一件铜斝则含铜为98%，含锡为1%。出土于盘龙城遗址的属于商代中期的青铜礼器，其含铜量约为81~88%，含锡约为5~8%，含铅约为1~6%，个别的含铜量为71%，而铅的含量则高达21~24%。到商代晚期，青铜器中以铅代锡的情况已很普遍，多数器物均存在铜、铜锡、铜铅、铜锡铅等几种情况。就铸造工艺而言，这一时期的青铜器多采用合范方法铸造，范的多寡随器形的不同而有所不同，如早期形制比较简单的铜爵一般由2块腹范、1块鬲范、1块底范及1块芯座合范浇铸而成，而晚期形制、纹饰均较复杂的铜爵，却往往需用多达16块外范来合范浇铸。另外，这一时期除能够铸造一些大型的青铜器（如高1米、重86.4公斤的大方鼎）外，还能采用分铸的方法，将某些形制比较复杂的器物的附件预先铸好，然后再与主件合铸在一起，如提梁卣的提梁就是预先铸造的，而司母戊大方鼎的鼎身和四足是整体铸造的，鼎耳则是在鼎身铸成之后另铸上去的。根据该鼎之体积与重量，专家们推测，铸造该鼎，约需金属料1000公斤以上，且须有较大的熔铜炉，并可能采用经地槽流注的方式进行浇铸。

铭文是青铜器发展水平的一个重要标志，也是研究青铜器自身及当时社会政治、经济状况的极有价值的材料。商代早、

中期青铜器上，目前尚未发现铭文，晚期青铜器上开始出现铭文。最初的铭文一般只有很少几个字，多为族徽图像、人名等，如“妇好”之类。以后稍有增加，到商代末年则出现了长约三十字的铭文，内容也丰富起来，除说明铸器原因外，有涉及到商末与周边之关系的，也有的铭文有明确的纪年，其价值尤为重要。

代商而起的西周，是我国青铜器发展的一个重要阶段，这一时期青铜冶铸工艺日臻成熟，青铜器的种类与数量都有较大的增加，一些铸工精致、形制精美的青铜艺术珍品相继问世，铭文成为一种普遍的现象，并且有许多长篇的铭文，内容相当丰富。

西周早期青铜器可以说是商代青铜器的延续和发展，较新的变化，因此很难在商、周之间划出明显的界限来。这时，青铜礼器中的食器有鼎、鬲、甗、斝、盂等，酒器有觚、爵、角、斝、觥、觶、尊、卣、方彝、罍、壶及禁等，水器则有盘、盥等。鼎一般为直耳，立于口沿之上，腹较浅；方座斝、四耳斝等则为新器形，在商代青铜器中所未见；稍后的鼎、尊、卣、方彝等腹部下端向外凸出，呈现倾垂的特点，比之商代同类器物稍有不同。兵器主要有戈、戟、弓形器、短剑等，其中短剑多有鞘。此外，还有一些异形兵器。乐器和用器等也有出土，如铙、铜镜等。从纹饰来看，总体上与商代尤其是商代后期相似，常见的有饕餮纹、夔纹、鸟纹、蚕纹、直纹、乳钉纹等，不少器物还有突起较高的扉棱和大角的兽首形附加装

饰。铭文方面，几个字、十数字的仍流行，但较长篇的铭文开始出现，有的甚至多达数百字，如小孟鼎约有铭文 390 字，禹鼎有铭文 205 字，内容涉及面很广，既有说明器物铸造原因的，也有叙述奉周王之命率兵平定叛乱的，还有涉及赏赐奴隶、土地交换、诉讼制度等方面的，对于研究西周历史，有重要的参考价值。

西周中期，青铜器形制风格开始出现某些趋于简朴的变化。以前多见的方鼎、觚、爵、角、斝、觶、卣、方彝等礼器，开始逐步减少，有的甚至消失不见了，而列鼎和编钟开始出现，稍后簠、鬯、匱等新器形陆续出现。原有器物的形制，在这时也多发生变化的，如鼎的柱足开始向蹄足过渡，鼎腹则呈现长方扁形，有盖的盖增多，兵器中援末作三角形的戈开始出现。纹饰方面，开始流行顾首的夔纹、分尾的鸟纹、窃曲纹、变形夔纹等，瓦纹也开始普遍出现。铭文方面，长篇铭文居主要地位，族氏铭文已极少见，铭文形式也多格式化。总之，从实物来看，这时期的青铜器形制风格具有明显的过渡色彩，表现出由凝重庄严向简明朴实的转化。

西周晚期青铜器在形制风格上明显地表现出简朴的特点，在铸造工艺上较之以前显得粗陋，不甚精致。这时常见的器形有鼎、鬲、斝、尊、罍、盘、匱等，以前所未见的有浅盘的铺等；列鼎、编钟的件数有所增加，而鼎足几乎均为马蹄形足，罍则多为鼓腹有盖，有的还在圈足之下另加三足。纹饰方面，这一时期夔纹、鸟纹几乎不见，流行的为窃曲纹、重环纹、波

带纹、瓦纹等，而铭文则多长篇，如毛公鼎铭文共497字，是目前已知青铜器中铭文字数最长的，由于铭文字数增多，往往出现器物盖、身连铭或数器连铭的现象，同时铭文的字迹较规整，排列也比较整齐。

总之，商代、西周时期，承青铜时代初期的发展，进而发展成为我国青铜时代的鼎盛时期，达到了我国古代青铜冶铸工艺的顶峰，出现了大量的、极具历史价值和艺术价值的精美的青铜食器、酒器、水器、兵器、工具以及车马器、用器等，从而在我国青铜器发展史上写下了辉煌的一页。

### 3. 春秋战国时期青铜器的逐步衰落

春秋战国时期是我国历史上由统一走向分裂的大动荡时期，随着周王室势力的衰弱，各地诸侯势力纷纷崛起，争战不已；同时，这一时期也是社会生产力和社会经济发生重大转折的时期，铁器开始出现，并且在这一时期的后期得到一定的推广和普及。社会政治、经济发展的这些特点，对这一时期青铜器的发展变化，产生了重大的影响。影响之一是，这一时期各地诸侯、卿大夫的青铜礼器占居了重要地位，数量很大。从出土情况看，除东周王室外，这一时期的吴、越、徐、楚、江、黄、单、邓、蔡、许、陈、宋、曾、滕、曹、薛、邾、邾、杞、纪、铸、齐、鲁、郑、卫、虞、虢、稣、晋、赵、魏、秦、韩、郟、代、中山等几十个大小诸侯国均有青铜器流传至今，尤其是一些较大的诸侯国，青铜器的种类及数量都比较丰