

## 绪 章

卢沟桥是中国历史上的一座名桥。它经历了 800 年的风雨沧桑 至今风姿绰约 如同中华大地上那些随处可见的点缀着锦绣山河的人文景观一样 它记载着中国人民的勤劳和智慧 是中华民族灿烂文明的表征。然而 卢沟桥之著称于世 更因为它曾是抗日的圣地，近代中华民族的复兴伟业——伟大的抗日民族解放战争 正是在这里开端。因此 作为本书的绪章 我想有必要对卢沟桥的由来及其历史，作个简单的描述。

### 1. 中华民族的瑰宝

卢沟桥 位于北京城西南约 20 公里处 因横跨卢沟而得名。卢沟为古漯水的一支 源出于山西太原 流至马邑县北的雷山 水名桑干 桑干汇雁门云中诸水 蜿蜒东下 过怀来至北京西郊流经卢师山西侧 故自唐代起得名卢沟。卢沟水黑混浊 因而有黑水河、小黄河之别名 因其经常泛滥 河道改流无定 又被称作无定河。1698 年，清朝的康熙皇帝命巡抚于成龙疏浚卢沟河道，筑长堤防止水患 废卢沟之名 将无定河改名为永定河 此名沿用至今 而卢沟桥名却未曾改变。

卢沟桥始建于金代。1153 年金主完颜亮定都中都 今北京城西南角 后 急于向南扩充势力 而卢沟渡口则是中都西南的重要通道。当时 南北陆路运输 过卢沟主要依靠浮桥或木桥。1185 年 卢沟河水复又泛滥 卢沟渡口交通断绝。出于军事上的考虑 金朝

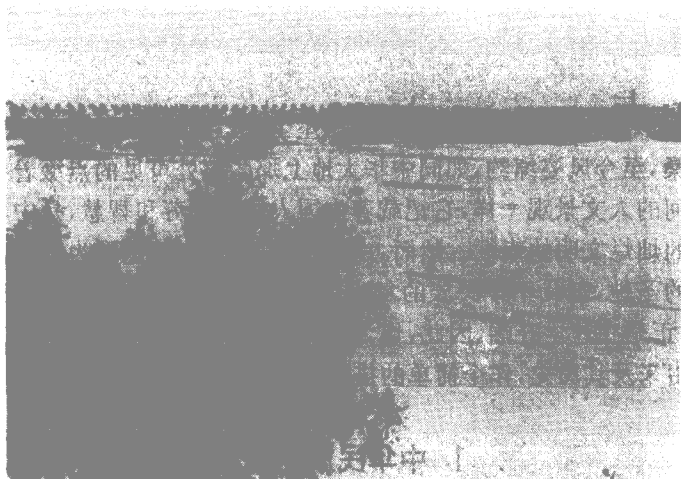


图1 卢沟桥远景。

统治者决定在卢沟河上修建一座永久性的石桥，以彻底解决交通运输问题。1188年，金世宗下诏，令在卢沟河商旅往来之要津建造石桥。不久世宗死，章宗继位，于1189年复又下诏造桥。历时3年，石桥建成。章宗赐名“广利桥”，顾名思义，乃“广利生民”之桥。卢沟桥的建成，对于沟通南北政治、经济，确实十分有利，尤其在军事方面，它对军队与粮草的运输，作用更为显著。卢沟桥建成，也方便了过往行人，但民间百姓，对于此桥能够给统治者带来什么利益，似乎并不关心，因此“广利桥”这个名称很快就被人们淡忘，仍然以河名称桥，卢沟桥的名字一直延用到今天。

卢沟桥的设计者，至今无人知晓，但这座美妙绝伦的石桥，无处不可以看出设计建造者高超精湛的技艺。13世纪的意大利旅行

家马可·波罗亲眼见到卢沟桥后曾在著名的《马可·波罗纪行》一书中，描述卢沟桥说：

自从汗八里城元大都皇城发足以后，骑行十里，抵一极大河流，名称普里桑干……河上有一壮丽石桥，各处桥梁之美，鲜有及之者。桥长三百步，宽逾八步，十骑可并行于上。下有桥拱二十四，桥脚二十四，建置甚佳，纯用极美之大理石为之。桥旁皆有大理石栏，又有柱，狮腰承之，柱顶别有一狮，此种石狮甚巨丽，雕刻甚精。每隔一步有一石柱，其状皆同。两柱之间建灰色大理石栏，俾行人不致落水。桥面皆如此，颇壮观也。

今天我们可以看到的卢沟桥与《马可·波罗纪行》描述的，虽不尽一致，但基本特征相仿。

卢沟桥为联拱石桥，桥长 266.5 米，分作河身桥面与雁翅桥面两部分；河身桥面宽 9.5 米，雁翅桥面呈喇叭口状，入口处宽 32 米。桥下共开 11 拱，每拱跨径不等，由两端向桥中心逐渐加大，中心拱跨径为 13.42 米。桥拱为弧形，与中国古代一般半圆形石拱桥相比，卢沟桥石拱矢跨比为 1:3.5，强，超出了通常的 1:2 的比率，这就增加了造桥难度，因而也需要高于一般的建造技艺。卢沟桥桥墩设计也很独特，为船形，迎水面分水尖长度很大，自 4.5 米至 5.2 米不等，约占桥墩横长的 2/5，每个分水尖上都安置了称为“斩龙剑”的三角铁柱，这种独特的设计，使得它可以经受激流与浮冰的冲击。

卢沟桥最显匠心之处，乃是桥栏石雕。桥面两旁石栏，共计 279 块栏板，281 根栏柱，栏板与栏柱均刻有精美花纹，最能引人注目的是每一栏柱之上，都雕刻着神态各异、生动别致的石狮，一柱多姿，柱柱不同。这些石狮，大的十余厘米，小的只有几厘米。它们有的昂头望天，有的俯首观河，有的怒眼圆睁，有的闭目安神。大狮身上又有小狮环绕，有的伏在大狮头背之上，有的卧于大狮怀中身

下有的藏身有的露尾有的状如奔跑有的样似戏闹姿态万千，神情各异。这些石狮到底有多少民间有句俗语叫作“卢沟桥上的狮子——数不清”。当然只要肯花功夫还是可以数得清的。据清代康熙年间查初白在《人海记》中记载，卢沟桥上的石狮共有 368 只。新中国成立后国家文物保护单位专门派人到卢沟桥清点石狮结果数出 485 只。不同的数字说明卢沟桥上石狮历代均有增补。据专家考证卢沟桥石狮按不同年代可分几个种类身躯瘦长面部较窄腿脚挺拔有力颈部系带飘逸石质为浅青泛黄者，当为金代作品身躯较为粗短或足踏绣球或足踏小狮或身上有小狮亦为浅青黄色石质者年代也较早最晚应是明代遗物突胸张嘴雕刻细腻身上间有小狮颈下有一宽大系带卷毛非常高突雕刻风格明显与以上两类不同石质为暗红或青灰色者成品年代较晚当为清代康熙、乾隆时期以后所增补外表清新雕刻比较粗糙石质颜色不一者大约为清末、民国时期所作。从以上各类不同雕刻风格人们可以领略中国石雕艺术发展的历史脉络因此说卢沟桥石狮除艺术观赏价值外还有很高的艺术史料价值。

卢沟桥上具有较高文物价值的还有华表和石碑。华表竖立在两端桥头处每端一对总共 4 座。华表高 4.65 米，下有须弥表座，表柱为八角形柱顶横贯云版中为莲花座上托一背向桥面的石狮像是守卫石桥的勇士气势十分雄伟。桥两端有石碑 4 座其中最显眼的是桥东碑亭中的“卢沟晓月”碑。它坐落在卢沟桥东面雁翅桥北侧碑身连同碑座高 4.52 米碑身宽 1.27 米厚 0.84 米；正面镌刻乾隆题写的“卢沟晓月”4 个大字，背面刻有乾隆题写的卢沟诗碑身两侧及四周在凸起的半圆雕内刻着二龙戏珠图案；碑额为四注式宝盖顶上刻云、龙、花叶和莲瓣碑亭四柱为汉白玉雕成的盘龙柱盘龙在波涛云气中环柱而上刻工十分精美是乾隆时期雕刻艺术的代表作品。在卢沟桥西端雁翅桥北面亦建有碑亭亭中竖立乾隆视察永定河碑碑高 3.79 米，下为须弥座碑

座与碑身四周均雕刻二龙戏珠等图案，碑首刻有双龙纹脊顶。除以上两碑竖于碑亭外，桥东北侧有康熙重修卢沟桥碑，碑身连龟座共高 5.78 米，碑文记载康熙八年重修卢沟桥的情况；桥西北侧有乾隆修葺卢沟桥碑，碑身及龟趺碑座计高 5.5 米 碑文记载乾隆五十年修葺卢沟桥的经过，其中特别对卢沟桥历次修建情况作了详细分析，此为研究卢沟桥的历史，提供了珍贵的史料。

卢沟桥的人文景观还与自然造物巧妙天成地融合在一起，更增添了它的无穷魅力。卢沟桥建成后，进出京城的人们，经常是在卢沟桥处落脚 夜宿晓行。拂晓时分 行人在月色下登上卢沟桥 发



图 2 卢沟桥石碑与碑亭。

现这里的景致别有一番情趣 头顶一轮残月 脚下一片银霜 远山朦胧含烟 近水波光粼粼。于是 经金章宗钦定“卢沟晓月”为燕京八景之一；文人骚客更是将此作为咏颂的题目，如元人尹建高诗曰：

阑干晃漾晨霜薄，马度石桥人未觉。  
滔滔流水去无声，月轮飞挂天西角。  
千村万落荒鸡鸣，大车小车相间行。  
停鞭立尽杨柳影，孤鸿天没青山横。

明人王绂扈从永乐皇帝游卢沟桥后作诗：

扈毕重来促晓装，鸡声残月树苍苍。  
数峰云影横空阔，一带波流入渺茫。  
人语悄传孤戍火，马蹄零踏满桥霜。  
望中风景俱堪思，况复楼台是帝乡。

清朝乾隆皇帝在题写“卢沟晓月”碑时，也在碑石后面留下了诗篇：

茅店寒鸡咿喔鸣，曙光斜汉欲参横。  
半钩留照三秋爽，一练分波夹镜明。  
入定衲僧心共印，怀程客子影犹惊。  
迩来每踏沟西道，触景那忘黯尔情。

卢沟桥不仅给人们提供了美的享受，更重要的是它为人们的生产与生活提供了极大方便，具有很高的实用价值。石桥建成之前，交通运输主要依靠浮桥和木桥，每遇汛期，河水泛滥，人们只好望河兴叹。石桥建成之后，人们东来西往，不再为渡河发愁，一时间，商贾辇运，冠盖幅集，这里成为不可或缺的交通要道，这对于繁荣京华、沟通南北经济文化起了有很大的作用。

卢沟桥自金代建成后，800年来，历代都对它进行过修缮，但大桥主体始终保持着原貌。新中国成立以后，卢沟桥成为国家重点保护文物，得到了很好的修缮和管理。现在，卢沟桥虽然已经正式

退役 结束了 800 年来它所担负的交通重任，但它作为中华民族的一块瑰宝，依然熠熠生辉。

## 2. 民族复兴伟业的开端

卢沟桥 是中国抗日战争的纪念地 导致民族复兴伟业的全国八年抗战，正是从这里发端。

中国全面抗战的枪声 为何首先在卢沟桥畔打响 其原因当然是多方面的 但其中有一点可以肯定 那就是卢沟桥的军事战略地位十分重要。

公元前 12 世纪，周武王东征灭商之后，曾在太行山东麓最北端 分封了燕、蓟两个小国。后来燕国吞并了蓟国 成为战国七雄之一。燕国统治中心燕都即是在蓟城基础上发展起来的 其位置就在今天卢沟桥东北约 10 公里的莲花池以东不远处。这里是古代永定河冲击扇的背脊一侧，由此通向华北大平原，卢沟渡口为交通要津。所以在战国时期 蓟城与卢沟渡口就成为兵家必争之地。唐朝以后 北方少数民族势力崛起 蓟城又先后成为辽之燕京、金之中都和元之大都 而其进军中原的西南通道唯卢沟古渡及石桥。金章宗修桥名为方便行旅 广利生民 而实际最多考虑的 恐怕还是军事。卢沟桥修成后 南北战事中屡有夺桥之举 如宋军攻打燕京、元军进攻大都 均视卢沟桥为制敌的必夺要地。明朝末年 崇祯皇帝为防止李自成进军京城 因“卢沟畿辅咽喉 宜设兵防守”，下令在卢沟桥东端筑城 可见他对卢沟桥的军事战略地位之重视。崇祯十三年 卢沟桥东小城筑成 城名“拱北” 设参将率兵驻城 专门负责卢沟桥的防卫。清朝以后 拱北城改名拱极城 城内亦设重兵。民国时期 南京政府于 1928 年将原设于北平的宛平县署迁到拱极城 由此 拱极城被称作宛平城。

宛平城距卢沟桥东端约 200 米，与桥共同构成扼守北平西南

通道的门户。由于宛平城的由来与军事相关，所以它是一座建筑构造很特殊的小城。城内东西长 640 米 南北宽 320 米 当是中国最小的城池。该城虽小 但“崇墉百雉 俨若雄关”。宛平城墙 均有 6 层条石砌成的城基 墙体两面城砖中间杂以夯实的碎石和黄土 墙顶铺设 3 层城砖 因此十分牢固。宛平城内的布局也很独特 全城只有一条贯通东西的大道，连接东西两道城门。城墙上没有钟鼓楼 两座城门外却有瓮城和闸楼。南北两面无门 唯城墙上设有中心台 另在四角分设角楼。从此建筑构造来看 宛平城的功用 完全在于军事防卫。事实上 此城修筑之后 相当长的时间里并无百姓居住 直到民国之后 才陆续有居民与军队杂居。

进入 20 世纪，由于铁路运输发挥的作用日益重大，北平西南通道发生变化，在卢沟桥以北不远处，又架设起一座铁路桥 1905 年平汉铁路经此全线通车。另外，卢沟桥地区还有两条铁路支线，一达北平、通县；一达丰台与北宁线相接。这样 卢沟桥地区就成为平汉、平绥、平津 3 条铁路的汇合点，其战略地位更加重要了。

“九一八”事变后日本帝国主义霸占中国东北，一步一步地施展它的亡华阴谋。它将华北作为发动全面侵华战争的突破口 选择卢沟桥作为首攻目标 并非随意或偶然 而是在战略方面作过思考的预谋行动。

以河北平原为中心的华北地区 交通发达 物产丰饶。日军若夺占华北 既便于南下西进 又可就地补充战略资源 因此华北必然成为日本发动全面侵华战争的突破口。平津地区 又是华北的政治、经济、军事中心 而北平又最为重要 因此日军认为：“只要拿下北平 其余地方就会不战而降。”

“七七”事变之前 日军即已形成对北平的三面包围之势 北面 日军制造了百灵庙德王的伪蒙自治政府 并侵犯察北 关东军可随时进至平北 东面 制造了通县殷汝耕的伪冀东自治政府 不仅关东军可沿山海关南下，华北驻屯军也可由平津公路经通县直

达平东南面，日军强行霸占了丰台，赶走了中国军队，控制了北平铁路平津段运兵通道。这时仍然由中国军队控制的北平对外的通道只剩下卢沟桥一个方面了。而卢沟桥为贯通北平西南公路交通的咽喉要道，与石桥并行相傍的铁路桥扼平汉铁路，战略地位尤其重要。对于中国军队来讲，抗击日军进攻，此为兵力及物资运输的通道；对于日军来讲，夺取卢沟桥既利于进占北平，又可由此利用平汉、平绥铁路转兵南侵或西进。所以，中日两军开战，卢沟桥地区必将成为双方争夺的战略要地。当时就有人指出：“卢沟桥之得失，北平之存亡系之，北平之得失，华北平原之存亡系之，而西北、陇海线乃至长江流域，亦莫不受其威胁也。”<sup>⑩</sup>这说明，日军把卢沟桥作为首攻目标，绝不是针对偶发事件的临时决定，而是阴谋发动全面侵华战争的一个战略步骤。不管后来日军怎样为自己的侵略行径诡辩，都无法掩盖其积久的阴谋。

驻守在卢沟桥的国民政府军队是第二十九军。第二十九军源起于冯玉祥的西北军，军长宋哲元在内战时期被蒋介石视为一方枭首。在胜者王侯败者贼的环境中，宋哲元几起几落，虽然凭着作战骁勇在军阀混战中给自己争得了一席之地，但未曾有益于国家和人民。“九一八”事变后，中日民族矛盾逐渐上升为中国社会的主要矛盾，日本帝国主义的侵略造成的中华民族的严重危机，使得每个关心祖国命运的志士，都面临着选择今后道路的问题。1933年，日军向关内发动进攻，宋哲元毅然提出“宁为战死鬼，不作亡国奴”的响亮口号，决心投身于“为民族争生存”的战斗。在长城抗战中，宋哲元率部英勇作战，杀敌立功。从此，宋哲元受到中国人民的尊敬与爱戴，第二十九军将士赢得了抗日英雄的威名。然而，在蒋介石与南京政府尚在实行“攘外必先安内”政策的形势下，宋哲元报国杀敌的志愿难以实现。入主冀察后，宋哲元在蒋、日势力夹缝中

⑩《卢沟桥事变血战纪录》，东北国防出版社，1937年版，第7页。

求生存 确曾做过一些违反他抗日初衷的事情。但是 当日本帝国主义的进逼 使他在妥协与抗争之外别无出路可以选择的时候 尤其在严重的民族危机导致国内以国共两党为主的各派政治力量捐弃前嫌 形成团结御侮、一致对外的政治局面的时候 强烈的民族意识与爱国炽情，又支配着宋哲元重新走上了抗日的道路。从此，宋哲元率领着具有抗日光荣历史的第二十九军全体将士，在抵抗日本帝国主义侵略中国的前沿阵地上，肩负起保卫祖国的神圣使命。

1937年7月7日，日本帝国主义悍然发动全面侵华战争，炮火首先在卢沟桥畔响起。驻守在这里的第二十九军官兵 为了捍卫祖国的领土与民族的尊严 毅然担当抗日前锋 在卢沟桥畔 在宛平城下 摆开了中华民族全面抗战的第一个战场。他们冒着敌人的炮火 抱定与卢沟桥共存亡的决心 与来犯的敌人展开了殊死的血战。

由于种种原因 卢沟桥与宛平城最后陷于敌手 日寇很快占领了平津，但是，第二十九军将士在卢沟桥与平津地区的英勇战斗中，用自己的鲜血和生命，显示出中国人民不甘屈辱的英雄气概，在中华民族反抗日本帝国主义侵略的历史上，写下了光辉的一页。卢沟桥 永远是中国人民的骄傲 因为中华民族的复兴伟业——历时八年之久的中国抗日战争，正是从这里发端。

今天 中国抗日战争胜利已经过去半个世纪了 中国已经发生了翻天覆地的巨变。但是 海峡两岸 世界各地 所有为中华民族自立于世界民族之林而曾经奋斗或正在奋斗着的炎黄子孙，永远不会忘记卢沟桥畔发生的事情。卢沟桥 寄托着我们缅怀在中华民族解放事业中英勇献身的先烈们的情思，更激励着我们为中华民族的崛起而继续奋斗。我们追念过去的历史 正是为了创造更加美好的明天！

## 第一章

## 是谁打破了华北的宁静

## 1. 由来已久的阴谋

日本是中国的近邻，其历史长册的大半篇幅记载着它与中国深厚的渊源。无论是传说中的徐福东渡、信史中的鉴真传经，还是迄今日本仍然使用的汉字，都说明中国曾经给予日本怎样深刻而广泛的影响。但是在近代中国开始沦丧为半殖民地半封建社会的时候，日本却走上了一条与中国截然不同的道路。1868年，日本开始“明治维新”，在“富国强兵、殖产兴业、文明开化”的口号下，日本开始了资本主义的发展历程。由于明治维新后，日本的封建残余仍严重存在，再加上日本是一个自然资源贫乏的岛国，国内原料市场和产品销售市场都很有限，这使日本走上资本主义道路后具有很强的侵略性。

两个比邻的国家，一个大而弱，一个小而强，那么它们之间的关系决无平等可言。早在明治维新后不久，吞并中国就已经成为

日本的既定国策。1875年，日本军国主义的开山鼻祖山县有朋就在上天皇奏文中提出：中国“地泽财丰”，日本对“其兵备之急尤如渴饮饥食”。<sup>①</sup>他认为日本对外扩张的主要敌手“不是英国不是法国亦不是俄国而是邻邦清国”。<sup>②</sup>1890年后，他进一步提出了所谓日本的“利益线”问题，叫嚷要向大陆扩张。这一主张后来渐渐演变成日本的“大陆政策”。所谓“大陆政策”在臭名昭著的《田中奏折》<sup>③</sup>中得到了阐释，这就是：“惟欲征服支那，必先征服满蒙。如欲征服世界，必先征服支那。倘支那完全可被我国征服，其他如小中亚西亚及印度，必畏我敬我而降于我。”<sup>④</sup>按照既定方针，日本对中国的侵略步步深入。日本帝国主义渐渐成为近代以来中华民族的最危险的敌人。

日本对中国最早的侵略是1874年的出兵台湾。台湾是中国不可分割的领土，而日本却有意称台湾为蕃地。1874年，日本政府任命陆军中将西乡从道为台湾蕃地事务都督，大隈重信为台湾蕃地事务局长官，组织了所谓“台湾生蕃探险队”，这是日本近代史上的第一支侵华日军。这年5月，3600多名日军在台湾登陆，发动了第一次侵略中国的战争。这次战争历时7个月，在台湾人民的反抗下，日军难于立足，被迫与清政府谈判。结果，日本虽然同意从台湾撤军，却向清政府索取了第一笔50万两白银的战争赔款。

1879年，日本侵占琉球。琉球是邻近台湾东北部的群岛，这里的国王接受中国册封并定期向中国朝贡，贸易亦由中国福建琉球

大山梓：《山县有朋意见》原书房1966年版第92页。

② 山县有朋监修：《陆军省沿革史》日本评论社1942年版第68页。

③ 1927年6—7月，日本首相田中义一在东京主持“东方会议”，确定侵华方针，根据会议决议写成秘密奏折，史称《田中奏折》。关于《奏折》真伪，有争议，章伯锋等考证为真。《奏折》内容与“东方会议”制定的《对华政策纲要》及日后日本的侵华步骤完全吻合。

魏宏运主编：《中国现代史资料选编》第3册，黑龙江人民出版社1981年版，第536页。

馆管辖。1875 年日本派兵进入琉球 次年接管琉球司法权和警察权。琉球国王不甘受日本凌辱，向清政府求助。清政府向日本提出抗议 要求其从琉球撤兵。日本不但不予理睬 反而于 1879 年向琉球派去更多军警，并强行将琉球国王及王室成员移送东京，宣布琉球改为日本冲绳县。近代日本第一次扩张领土的行动，就这样轻易地得手了。



图 3 1874 年进犯台湾的日本侵略军。

1894 年，日本发动了甲午战争，第一次把侵略矛头对准了大陆。如果说吞并琉球，是日本从海上南进的第一个步骤，那么吞并朝鲜，则是日本向北扩张，继而霸占中国东北的前奏。清政府的腐败无能，使中国在甲午战争中彻底失败。1895 年日本逼迫清政府签订《马关条约》霸占了朝鲜 割取了中国的台湾和澎湖列岛 并勒索赔款 2.3 亿两白银。甲午战争的结局，不仅是日本的侵略势力开始登上大陆，也由此掀起了列强瓜分中国的恶浪。日本利用从中国榨取的巨额赔款，迅速建立起以现代工业经济为依托的军国主义体系，跻身帝国主义列强之中，渐渐膨胀起独霸中国的野心。

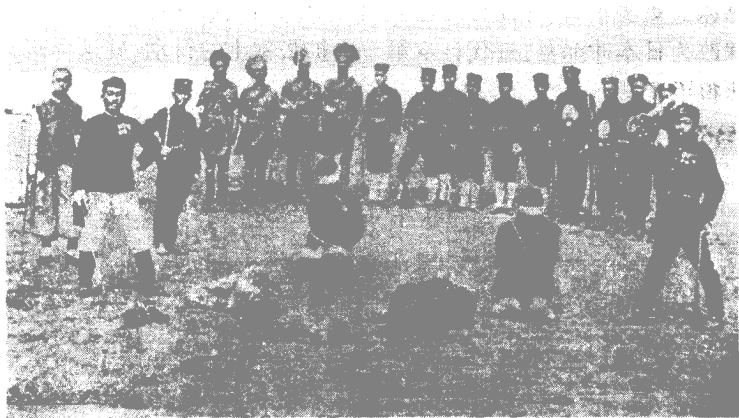


图 4 1900 年，日军在山海关屠杀中国义和团战士。

1900 年八国联军入侵中国，日本充当了急先锋。在这次列强侵略中国的行动中，日军由最初的 51 人迅速增加到 2.2 万人，数量为各国之首。同时，在中国人民的英勇抗击下，日军伤亡 1282 人，占八国联军伤亡总数的 1/3 以上。由此可见，日军是这次侵华行动的主力军。中国战败后被迫与列强签订《辛丑条约》，日本分赃得白银 3479 万两，并首次取得了在中国驻兵的特权。

1904 年至 1905 年，日俄战争爆发。日本在这场与俄国争夺在中国东北权益的战争中取得胜利，从此霸占了中国的辽东半岛，并开始施展夺取东北，建立侵华基地的阴谋。

1914 年，帝国主义瓜分世界的第一次大战爆发，日本借口对德宣战，出兵中国山东。乘着西方列强无暇东顾之机，1915 年日本秘密向袁世凯提出“二十一条”要求，其中包括参与中国政治、军事、财政方面事务，中国承认日本在中国诸种经济特权等项内容，

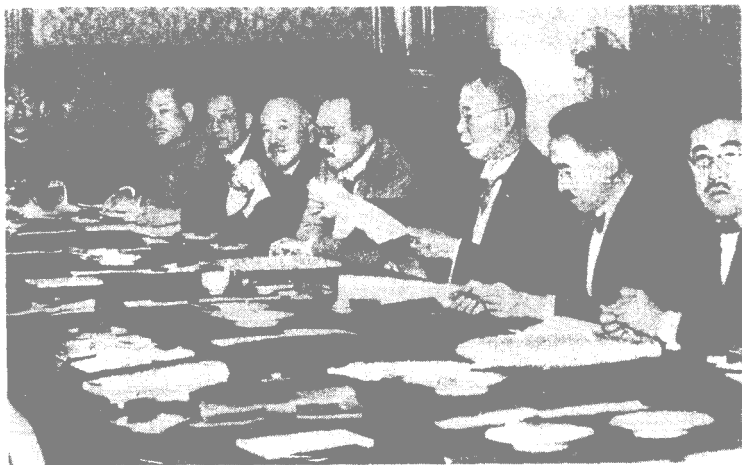


图 5 在 1927 年“东方会议”上日本帝国主义制定了全面侵华的政策。

如果这些要求全部实现，中国将变成日本的完全殖民地。事情败露后，日本灭亡中国的阴谋引起中国人民的极大愤怒，也引起其他各国强烈的不满，日本只好暂时收场，等待新的侵华时机。

1927 年，日军以“护侨”为名，登陆青岛，入侵济南。同年 6 月 27 日，日本首相田中义一在东京主持召开东方会议，并提出了臭名昭著的“田中奏折”，制定了《对华政策纲领》，明确了灭亡中国的战略步骤，即先夺取“满蒙”，继而占领全中国。东方会议于 7 月 7 日结束，10 年后的同一天，日本发动了全面侵华战争。时间也许是巧合，但在这 10 年间，日本正是按照东方会议制定的灭亡中国的步骤，一步步走上了全面侵华的道路，这当然就不是什么巧合了。

1928 年，日军为阻止蒋军北伐，再度以“护侨”为名出兵山东。5 月 3 日，日军大举进攻济南，蒋介石对日妥协，下令中国军队不

准还击。日军得寸进尺，肆意逞凶，杀害中国士兵、俘虏及和平居民共计 6000 余人，制造了震惊中外的济南惨案。惨案发生后，蒋介石被迫绕路北伐，仍然不敢得罪日本。

1931 年，日本发动“九一八”事变，在中国军队几乎未作抵抗的情况下，日军仅用了 4 个多月的时间，就轻易霸占了东北。从此，日本在这块相当于日本国土面积 3 倍的 110 万平方公里中国领土上，建立了发动全面侵华战争的基地。中华民族所面临的危机，一天天严重起来。

1932 年，日本为策应“满洲国”的成立，发动“一·二八”事变，又在上海点燃了战火。



图6 横行在沈阳街头的日军装甲车。

“九一八”事变后，日本法西斯在国内的政治地位迅速提高。为了扫清建立法西斯帝国的障碍，以日本军部为核心的法西斯集团，用鼓动宣传、密谋暗杀、策划政变、勾结财阀等种种手段，很快就掌握了国家机器。在法西斯分子的操纵下，日本开始实行更加疯狂的对外扩张政策，它的侵华步伐也随之加快。这时日本也不再向西方列强掩饰它企图重新瓜分世界和独霸中国的欲望。

日本占领东北后，在中国政府的申诉下，国际联盟批评了日本侵略行为，并派遣李顿调查团前来中国调查。但是，由于英、美等国不愿为中国而与日本发生激烈冲突，因此国际联盟对日本基本没有实行有效的制裁。日本看出西方列强的软弱，因而并未停止侵略中国的步伐。蒋介石依赖西方列强制止日本对中国的侵略的幻想，很快就被打破了。

1933年1月，日军占领山海关后，引起西方列强的不满，国际联盟宣布不承认“满洲国”。而此时日本已经确定了“以实力排除国联对帝国的压力”的方针<sup>①</sup>，对于国际联盟的决定不予理睬，并索性宣布退出国际联盟。为了摆脱西方列强的约束，日本还宣布废除了英、美、日、法、意共同制定的《关于限制海军军备条约》。这个条约是英、美等国在第一次世界大战后为限制日本在中国及太平洋地区的扩张，在1922年通过谈判而签订的，它规定英、美、日3国海军舰只吨位比例为5:5:3，日本舰只吨位为31.5万吨，比英、美各少21万吨。1934年，英、美、日三国讨论续约，日本强烈要求修改条约。在激烈的争吵之际，日本在同年12月9日正式宣布废除《关于限制海军军备条约》。不久，日本又退出当时正在伦敦召开的英、美、日裁军会议。表面上看，日本宣布废约是它与英、美两国之间矛盾加剧的表现，但实质上，这是日本拒绝英、美染指中国的一种姿态。英、美两国是蒋介石政府的主要靠山，它们是日本独霸

日本外务省：《日本外交年表及主要文书》，下册，原书房1978年版，第207页。