

——象棋基本功训练丛书——

象棋运子技巧

方士庆 李 鹏 编著

北京体育大学出版社

前 言

下棋，同样讲究基本功。

象棋初学者往往苦于着法贫乏、思路枯涩，究其原因，还是对一些最基础的东西缺乏切实掌握。本丛书针对中中级棋手需要学习和积累技战术素材，开拓象棋思维的需要，分4个专题系统讲解象棋实战基础技巧，旨在循序渐进地引导学习者逐步掌握，以打下深厚扎实的基础。

《象棋基本功训练丛书》共有4种，即：《象棋布局构思》、《象棋运子技巧》、《象棋定式妙用》和《象棋杀法初步》。

布局又称开局，是一局棋的开始阶段，是全盘棋的基础，它对中局形势的形成与发展有决定性的影响，有时甚至会直接决定双方的胜负。《象棋布局构思》系统介绍了布局的基本理论，常见布局的各种棋型，以及象棋大师们的布局精华。所选棋例大都来自实战，分析解说简繁得当，既阐明了要点，又注意留给学习者充分的思考余地，启发和灌输并举，对学习掌握象棋布局知识是最适合的了。

《象棋运子技巧》精选了154个典型的实战棋例，讲解运子的技巧与手法。内容包括：运子争先、运子取势、运子入局、运子作杀、运子解围、运子防御、弃子取势的抗争技巧，兑子巧胜的攻守方略、谋子争先的攻杀战术，以及如何提高实战功力、计算能力、棋形构思能力等。理论讲解密切联系实战，使学习者既学习运子的技巧，又拓展象棋思维，能够“走一步，想两步，看三步之外的变化。”

定式是棋的基本，是“已有定论的某种格式”。不知道定式，就不能正确地下棋。因此，初学者必须系统学习并熟练掌握定式。《象棋定式妙用》精选了136个典型实战棋例，详细讲解定式在象棋对弈实战中的突出作用。虽是具体定式的介绍，却不忘举一反三、触类旁通的点化，对于提高实战技巧有很好的效果。

象棋杀着犹如足球比赛中的精彩射门，淋漓酣畅，令人拍案叫绝。《象棋杀法初步》精选当代象棋大师的对局精品，详细讲解了206种行之有效的实用杀法，其中有大刀阔斧的对杀，悬崖搏斗的惊险，也有锦里藏针的功夫，丝丝入扣的妙手，其内容丰富，分析精辟，读来生动传神。

《象棋基本功训练丛书》在写法上采用夹叙夹评的方式，对每局关键之处列图进行详细的探讨评析，点明对弈者的实战构思及变化的得失，以助于读者理解和运用。如果象棋初学者、爱好者，尤其是青少年棋手通过本丛书的学习而有所裨益的话，笔者将感到由衷的欣慰。

限于我们的水平和时间，书中不当之处，希望读者和专家不吝指正。

编著者

2008年7月于北京

目 录

第一章 运子技巧	(员)
第 员局 运子转移	(员)
第 圆局 运子攻杀	(圆)
第 猿局 运子控制	(源)
第 源局 运子击虚	(远)
第 缘局 运子解困	(苑)
第 远局 运子取势	(愿)
第 苑局 运子闪击	(怨)
第 愿局 运子堵塞	(圆)
第 怨局 运子抢攻	(猿)
第 员局 运子解封	(员)
第 员局 运子谋子	(员)
第 员局 运子牵制	(苑)
第 员局 运子隔垫	(苑)
第 员局 运子解围	(苑)
第 员局 运子诱敌	(苑)
第 员局 运子集结	(苑)
第 员局 运子拴链	(苑)
第 员局 运子围攻	(苑)
第 员局 运子破卫	(苑)
第 员局 运子追击	(苑)

第二章	兑子技巧	(猿)
第 员局	兑子抢先	(猿)
第 圆局	兑子攻杀	(猿)
第 猿局	兑子突破	(猿)
第 源局	兑子围困	(猿)
第 缘局	兑子谋攻	(猿)
第 远局	兑子取势	(猿)
第 苑局	兑子谋子	(源)
第 愿局	兑子破卫	(源)
第 怨局	巧妙兑子	(源)
第 员局	主动兑子	(源)
第 员局	兑子杀势	(源)
第 员局	兑子致胜	(源)
第 员局	兑子简化	(源)
第 员局	兑子解围	(缘)
第 员局	兑子得利	(缘)
第 员局	兑子消耗	(缘)
第 员局	兑子击虚	(缘)
第 员局	兑子闪击	(缘)
第 员局	兑子控制	(缘)
第 员局	强行兑子	(缘)
第三章	弃子技巧	(远)
第一节	弃子攻杀	(远)
第 员局	弃车攻杀 (一)	(远)
第 圆局	弃车攻杀 (二)	(远)
第 猿局	弃车攻杀 (三)	(远)

第源局	弃车攻杀（四）	（远缘）
第缘局	弃车攻杀（五）	（远远）
第远局	弃马攻杀（一）	（远愿）
第苑局	弃马攻杀（二）	（远怨）
第愿局	弃马攻杀（三）	（苑园）
第怨局	弃马攻杀（四）	（苑怨）
第园局	弃马攻杀（五）	（苑园）
第猿局	弃炮攻杀（一）	（苑猿）
第圆局	弃炮攻杀（二）	（苑圆）
第猿局	弃炮攻杀（三）	（苑圆）
第源局	弃炮攻杀（四）	（苑苑）
第缘局	弃炮攻杀（五）	（苑怨）
第愿局	弃兵（卒）攻杀（一）	（愿园）
第苑局	弃兵（卒）攻杀（二）	（愿怨）
第二节	弃子取势	（愿猿）
第员局	弃车取势（一）	（愿猿）
第圆局	弃车取势（二）	（愿源）
第猿局	弃马取势（一）	（愿缘）
第源局	弃马取势（二）	（愿远）
第缘局	弃炮取势（一）	（愿苑）
第远局	弃炮取势（二）	（愿怨）
第苑局	弃兵（卒）取势（一）	（怨园）
第愿局	弃兵（卒）取势（二）	（怨怨）
第三节	弃子解围及其它	（怨猿）
第员局	弃子解围（一）	（怨猿）
第圆局	弃子解围（二）	（怨缘）
第猿局	弃子破卫	（怨远）
第源局	弃子引离	（怨苑）

第缘局	弃子击虚	(怨)
第远局	反弃子(一)	(怨)
第苑局	反弃子(二)	(怨)
第愿局	弃子控制	(怨)
第怨局	弃子抢攻	(怨)
第晟局	先弃后取	(怨)

第四章 仕相妙用

第员局	扬象攻击	(怨)
第圆局	弃仕防守	(怨)
第猿局	化象解围	(怨)
第源局	边相妙用	(怨)
第缘局	弃仕谋子	(怨)
第远局	扬相攻防	(怨)
第苑局	化相滞攻	(怨)
第愿局	士象助攻	(怨)
第怨局	支仕通路	(怨)
第晟局	落仕借力	(怨)

第五章 综合运子战术

第一节 谋子

第员局	攻杀谋子	(怨)
第圆局	控制谋子	(怨)
第猿局	击弱谋子	(怨)
第源局	闪击谋子	(怨)
第缘局	拴链谋子	(怨)
第远局	围困谋子	(怨)
第苑局	控制谋子	(怨)

第愿局	谋子取势	(员怨)
第怨局	弃兵谋子	(员怨)
第员园局	攻击谋子	(员怨)
第二节	困子	(员怨)
第员局	困车(一)	(员怨)
第圆局	困车(二)	(员怨)
第猿局	困车(三)	(员怨)
第源局	困马(一)	(员怨)
第缘局	困马(二)	(员怨)
第远局	困马(三)	(员怨)
第苑局	困马(四)	(员怨)
第愿局	困炮	(员怨)
第怨局	围困多子(一)	(员怨)
第员园局	围困多子(二)	(员怨)
第三节	献子	(员怨)
第员局	献车吸引	(员怨)
第圆局	献车取势	(员怨)
第猿局	献车解围	(员怨)
第源局	献车攻杀	(员怨)
第缘局	献马取势	(员怨)
第远局	献马攻杀	(员怨)
第苑局	献炮攻杀	(员怨)
第愿局	献炮突破	(员怨)
第怨局	献卒诱敌	(员怨)
第员园局	献士运子	(员怨)
第四节	高级运子战术	(员怨)
第员局	闪击(一)	(员怨)
第圆局	闪击(二)	(员怨)

第猿局	闪 击 (三)	(员员)
第源局	控 制 (一)	(员圆)
第缘局	控 制 (二)	(员猿)
第远局	控 制 (三)	(员源)
第苑局	牵 制 (一)	(员缘)
第愿局	牵 制 (二)	(员远)
第怨局	反牵制 (一)	(员苑)
第员园局	反牵制 (二)	(员愿)
第员员局	封 锁 (一)	(员园)
第员圆局	封 锁 (二)	(员员)
第员猿局	堵 塞	(员圆)
第员源局	拴 链	(员猿)
第员缘局	顿 挫 (一)	(员缘)
第员远局	顿 挫 (二)	(员远)
第员苑局	顿 挫 (三)	(员苑)
第员愿局	破 卫	(员愿)
第员怨局	解 围 (一)	(员怨)
第员圆局	解 围 (二)	(员圆)

第六章 实战运子精华 (员猿)

第员局	胁将运子	(员猿)
第圆局	运子攻杀	(员源)
第猿局	运子抢先	(员缘)
第源局	弃子侧攻	(员苑)
第缘局	弃子击虚	(员愿)
第远局	弃子解围	(员怨)
第苑局	弃子攻杀	(员园)
第愿局	兑子简化	(员圆)

第 怨局	兑子谋攻	(兑局)
第 园局	兑子通路	(兑局)
第 源局	兑子抢先	(兑局)
第 愿局	谋子取势	(兑局)
第 员局	攻击谋子	(兑局)
第 员局	仕相妙用	(兑局)
第 缘局	突破封锁	(兑局)
第 员局	献子引离	(兑局)
第 员局	牵制战术	(兑局)

第一章

运子技巧

广义地说，在象棋的棋战对弈中，一切子力的移动均是运子。但其中又有运子（单纯的棋子运动）、兑子（棋子等价交换）、弃子（有目的的不等价交换）、献子（有目的主动送吃）、困子（对对方棋子的包围）、谋子（有计划地谋吃对方子力）等区别。而所要达到的战术目的，又有取势、攻杀、引离、隔垫、破卫、解围、牵制等。因此，在象棋的实战对弈中，正确地运用运子技术，需要有相当的实力做基础，辅以精确无误的计算和驾驭局势的能力，才能使棋局朝于己有利的方向发展，并最终获胜。

第 1 局 运子转移

如图所示，双方呈对攻状态。红方在左翼虽有攻势，但车炮子力单薄难以成事。而红马在右翼又一时不能参战，陷入了山重水复疑无路的境地。实战中，红方抓住了黑车看守卧槽，不能离线的弱点，居然顺利地把红马运至左翼而一举成杀，使人颇有柳

暗花明又一村之感。

[红 先]

炮八退一

退炮打车，击中黑方痛处。

马四进五

唯一的应手。如改走士 缘进远 则车九进三叫将，黑方失车。

马四进五

马入花心打车，石破天惊的一手，深谙运子之真谛。

车九进三

被迫移车。如误走车 愿平 缘吃马，则炮八进一闷杀，红方速胜。

马五退六

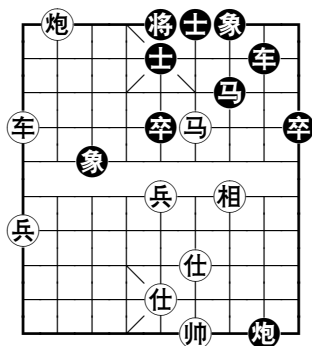
马退肋道，伏窥槽杀着，着法紧凑。

车九进三

马六进七 将 缘平源 远炮八退一

黑方无法化解红方车九进三的杀着。

红方胜。



第 圆局 运子攻杀

如图所示，为辽宁卜风波与浙江于幼华的一盘对局，双方呈对攻状态。红方在中路集结了重兵，对黑方有一定的压力。而黑方双车联线，进可攻（车吃底相），退可守，战局一时难分优劣。实战中，红方凭借先行之利，巧妙运子，攻击黑方薄弱之处，不给黑方以还手的机会，攻杀中获得了极大的利益，把棋局导向胜势。

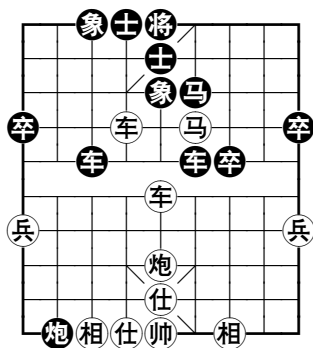
[红 先]

灏阵五平二

平车叫杀，袭击黑方空虚的左翼，着法凶狠准确。

兕郟..... 将 缘平 远

出将避杀有误。黑方看重了自己车 猿进 缘吃相的攻势，而忽略了红方巧妙运子攻杀的手段。如改走马 远退 苑 则马四进三，车 远退 猿 车二平六，车 猿平 缘 形势虽差，尚可一战。



灏马四退二

退马伏进三叫将抽车的手段，紧凑之着。

兕郟..... 将 远平 缘 猿马二进一

进马边陲窥槽，伏车二进五，马 远退 苑 车二平三，车 远退 源 马一进三的杀着，不给黑方车 猿进 缘吃相的机会。

猿郟..... 将 缘平 远 灏阵六平三

转眼之间，红方的兵力全部转移到黑方左翼。此着平车又暗伏杀着，黑方需小心应付。

灏郟..... 象 缘退 苑 灏阵二进五

进车伏车二平三，马 远退 苑 车三进三，将 远进 兕 马一退三高钩马的杀着。

灏郟..... 象 猿进 缘 灏炮五平四

平炮牵住黑方车马，仍伏有弃车砍象的杀着，环环相扣，紧凑异常。

远郟..... 车 远进 猿

弃车换炮，迫不得已。如改走将 远平 缘 则马一进三，将 缘平 远 马三退五，亦红方胜。

炮五进四 车 猿进 缘 炮三平八

平车跟炮，攻不忘守。

炮..... 炮 圆平 员 炮马一进三 卒 苑进 员

黑方不顾中象被捉而径冲 苑卒，准备如对方马三退五踩象，
则车 猿退 苑抽吃红马。

炮相三进五 车 猿退 圆

红方飞相驱车，黑方只有退车抽相了。

炮六进五 车 猿平 缘 炮八平四 车 缘平 猿

炮五平六

红方在多子的情况下，化解了黑方车炮抽将的攻势，取胜只是时间问题了。

炮..... 车 猿进 圆 炮六进一 车 猿退 缘

炮马三退五 车 猿平 缘 炮二平三 将 远进 员

炮四平一

红方胜定。

第 猿 局 运子控制

如图形势，双方混战。乍看黑方形势有利，黑马双踏车炮；红方子力的配合似有欠缺，难以形成有效的攻势。但实战中，红方积极地化解了黑方的进攻，控制住了重要的线路，构成了卓有成效的杀势，迫使黑方签城下之盟。

[红 先]

炮八进二

借叫将之力，先行逃炮，子力运动的开始。

炮..... 将 远进 员 炮七进三

捉炮先手逃车，并可视黑炮的走向决定下一步的行动。

炮..... 炮 员进 源

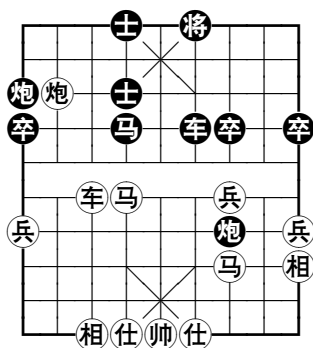
进炮打兵，对攻着法。如改走炮 员平 圆 红方仍可按实战着法运子，黑方形势也稍差。

獠 阵七退四 炮 员退 圆

退边炮准备平到中路取势，以求一搏。

灏 炮八退四

红方当然不能走车七平三贪吃黑炮，给黑方以对攻的机会。现退炮拦炮（妙手），黑方无隙可乘。



灏 炮..... 马 源进 圆

纛 马六进八 炮 苑平 远

迂 马八退六

退马捉炮，调整阵形，以利于下一步攻击的展开。

迂 炮..... 炮 远进 员 纛 阵七平五

车占中路，利攻利守之着。

纛 炮..... 炮 远平 怨 纛 马三进四

迎车跃马，伏马四进三硬踩卒的攻杀手段，着法强硬有力。

纛 炮..... 炮 怨进 圆 纛 帅五进一

升帅继续保持中路的攻势，有胆有识。

纛 炮..... 炮 怨平 苑

平炮护卒，权宜之计。如改走其它应着，也难挽颓势，试演如下：(员) 车 远进 圆 马六进五叫将抽车。(圆) 士 源进 缘 车五平二，炮 员平 远 车二进二捉死黑炮。(獠) 炮 员平 远 车五进二，炮 远进 缘 马四进三，车 远平 苑 车五平四，红方胜。

纛 阵五进六

至此，黑方只有士 源退 纛解杀。以下马六进五，将 远进 员 车五平二，将 远平 缘 马四进六叫将抽车。

退猿 车四进二，亦红方胜。

灑運帥五平四

红方胜。

第 缘 局 运子解困

如图形势，双方对攻。黑方有将 缘平 源吃炮兑子和车 源平 苑先手吃兵叫杀之利，优势的天平似乎向黑方倾斜。实战中，红方施展妙着，运子隔垫，巧解双扣。

[红 先]

灑炮六退二

退炮别马腿，继续送吃，以威胁中卒，使黑方攻势所在的中炮受到攻击，绝妙之着。

灑郎..... 象猿进缘

如车 源退 圆，则车七平五，象猿进缘 车五退三，红方优势。

灑阵七平五

吃中卒胁炮而不贪吃黑马，着法机警。如误走车七进一，则士 远进 缘 炮六进一（如兵三进一，则士 缘进 源 车七退一，车 源平 苑 黑方反而占优），车 源退 猿 车七退一，卒 缘进 员 双方互有顾忌，红方无胜算。

灑郎..... 车 源进 圆 猿阵五退一 士 远进 缘

灑炮六退三 将 缘平 源 缘兵三进一 马猿进圆

灑帥五平四 马 圆进 猿 猿炮五平六 将 源平 缘

灑前炮平二

红方经过一番调整，现平炮右翼开始反击。

灑郎..... 炮 缘退 员

