

● 象棋残局战法丛书 ●

象棋残局生死棋型

张云川摇编著

北京体育大学出版社

前 言

摇摇象棋对弈的全过程，一般要经历开局（布局）、中局、残局三个阶段。本丛书专门论述残局实战技巧和胜和规律。

残局，作为全局中的结束阶段，一局棋的胜、负、和往往到此阶段决出结果。残局中双方的对峙形势，往往是棋手在中局甚至布局时确定战略方针的依据。但残局又具有与其它阶段不同的特点和胜和规律。残局子力少，局势相对较为简明，利于锻炼各种能力。所以，古往今来的众多棋手都把残局作为必修的基本功。

为帮助广大象棋爱好者丰富残局的知识 and 经验，掌握残局的攻守技巧和胜和规律，尽快提高驾驭残局的能力，特策划编写出版了这套《象棋残局战法丛书》。

《象棋残局战法丛书》共分 缘册：《象棋残局攻杀技巧》、《象棋残局妙手精华》、《象棋残局名局战术》、《象棋残局胜和定式》、《象棋残局生死棋型》。前 猿册战例均选自国内外重大象棋比赛的名手对局，实战性和实用性皆较强。《胜和定式》大部分来自实用残局；《生死棋型》则是把常见的江湖残局归纳整理，进一步升华。

残局是以多种多样的战术手段为主体的战斗，“残局妙
员

手”往往是在胜和要点的关键时刻起决定性作用，它是棋手们呕心沥血的艺术结晶，是残局中各种各样的战术的精华，颇能引人入胜、引人入迷。本丛书以实战性和实用性为宗旨，以实战技巧和胜和规律为主线，选用了 4000 余例精妙残局，精心归纳整理，就象棋残局的不同攻杀特点和胜和规律，及与此有关的战略战术运用要点，分别详加阐述和印证，完整地展示了象棋残局研究的全貌，是一部难得的上佳之作。

由于写作时间仓促，书中不当之处，恳请读者、方家见谅并不吝指正。

如果你通过本丛书的学习而有所裨益，笔者将感到欣慰。

编著者摇摇摇

2008 年 苑月于北京摇

目 录

关于象棋残局“生死棋型”(代序)	(1)
(一)什么是“生死棋型”	(1)
(二)当心“棋”中有诈	(2)
(三)走出思维误区,“棋”乐无穷	(4)
一、车车炮(炮)型	(6)
第1局 停车问路	(6)
第2局 九十春光	(8)
第3局 二车争先	(11)
第4局 桃红柳绿	(13)
第5局 马跃檀溪(一)	(15)
第6局 马跃檀溪(二)	(16)
第7局 春兰秋菊	(21)
二、炮炮车(车)型	(25)
第8局 双马困槽	(25)
第9局 倒拔垂杨	(27)
第10局 桂子飘香	(29)
第11局 二炮争先	(31)

第 12 局	双马保家.....	(32)
第 13 局	二仙传道.....	(33)
第 14 局	三挡杨林.....	(35)
第 15 局	云月孤高.....	(36)
第 16 局	炮打中营.....	(42)
第 17 局	五丁凿路.....	(43)
第 18 局	霁月风光.....	(44)
第 19 局	投石问路.....	(47)
第 20 局	彩蝶双飞.....	(50)
第 21 局	金鸡报晓.....	(51)
第 22 局	群鼠争穴.....	(53)
第 23 局	十八学士.....	(55)
第 24 局	蛱蝶穿花.....	(57)
第 25 局	月明林下.....	(60)
第 26 局	晴天霹雳.....	(63)
第 27 局	跨海征东.....	(64)
第 28 局	摘星换斗(一).....	(66)
第 29 局	摘星换斗(二).....	(68)
第 30 局	鸿雁双飞.....	(69)
第 31 局	暮鼓晨钟.....	(87)
第 32 局	三英战吕布.....	(89)
第 33 局	将军挂印.....	(92)
三、炮车(车)型.....		(94)
第 34 局	隔断巫山.....	(94)
第 35 局	合浦还珠.....	(95)
第 36 局	止戈为武.....	(96)
第 37 局	渭滨垂钓.....	(98)

第 38 局	雷震三山口	(102)
第 39 局	七星聚会	(103)
四、车炮炮型		
第 40 局	火烧连营(一)	(132)
第 41 局	火烧连营(二)	(135)
第 42 局	移花接木	(136)
第 43 局	金戈铁马	(138)
五、车马临门型		
第 44 局	野马操田	(143)
第 45 局	车马临门	(151)
第 46 局	恩结黄忠	(153)
第 47 局	勒马听风	(154)
第 48 局	车水马龙	(155)
六、抽子型		
第 49 局	红旗挂角	(157)
第 50 局	移步换形	(158)
第 51 局	老当益壮	(160)
第 52 局	浮云盖顶	(160)
第 53 局	带子入朝	(162)
第 54 局	太平有象	(173)
第 55 局	舍生取义	(177)
第 56 局	隔山打虎(一)	(178)
第 57 局	隔山打虎(二)	(179)
第 58 局	隔山打虎(三)	(180)
第 59 局	解甲归田	(181)

第 60 局	瞻前顾后	(185)
第 61 局	龙马负图	(193)
第 62 局	达摩渡江	(194)
第 63 局	白日依山尽	(195)
第 64 局	反风灭火	(196)
第 65 局	神龙吐珠	(197)
第 66 局	歌舞升平	(202)
第 67 局	黛玉葬花	(204)
七、吃子型		(205)
第 68 局	水落石出	(205)
第 69 局	捕风捉影(一)	(206)
第 70 局	捕风捉影(二)	(208)
第 71 局	捕风捉影(三)	(209)
第 72 局	炮炸两狼(一)	(210)
第 73 局	炮炸两狼(二)	(211)
第 74 局	蚯蚓降龙	(212)
第 75 局	雪压梅梢	(219)
第 76 局	偷梁换柱	(220)
第 77 局	倒卷珠帘	(220)
八、强弱型		(222)
第 78 局	二泉映月	(222)
第 79 局	芙蓉出水	(222)
第 80 局	推窗望月	(224)
第 81 局	孟贲拦车	(224)
第 82 局	长缨缚苍龙	(225)

九、死活型	(228)
第 83 局 雪拥蓝关	(228)
第 84 局 迎风挥袖	(230)
第 85 局 佛顶献珠	(233)
第 86 局 秦琼卖马	(237)
第 87 局 千里独行	(238)
第 88 局 达者为师	(244)
十、垫炮型	(246)
第 89 局 兵强马壮	(246)
第 90 局 二龙戏珠	(247)
第 91 局 马入宫廷	(247)
第 92 局 骐驎一跃	(249)
第 93 局 火烧葫芦谷	(250)
第 94 局 长烟落日	(251)
第 95 局 二鬼拍门	(252)
第 96 局 海底生云	(254)
第 97 局 霞鹜齐飞	(258)
十一、垫车型	(261)
第 98 局 怀中夺印	(261)
第 99 局 乘风破浪	(262)
第 100 局 霸王别姬	(263)
第 101 局 截江救主	(264)
第 102 局 万里封侯	(265)

十二、无型之型	(268)
第 103 局 义无反顾	(268)
第 104 局 雁行布阵	(269)
第 105 局 叶底藏花	(270)
第 106 局 花心取蜜	(271)
第 107 局 二将守关	(272)
第 108 局 开科取士	(273)
【后 记】 怎样学习象棋残局	(275)

关于象棋残局“生死棋型” (代序)

(一) 什么是“生死棋型”

象棋残局大体可分为实战残局(全局对弈的残局,通常指双方局势还不能判分例胜、例和之前的一个阶段)、实用残局(实战常可形成的能确定为例胜或例和的残局)以及排局(在实战残局的基础上经过人工构思编排而成的,用以表现攻、守技巧的各种局势)等3种。

象棋排局历经数百年的发展,逐步形成了一种特殊的形式——生死棋型。这类棋局与一般的排局相比,有其自己的特点,那就是它们有着诱惑力较强的“帽子(假象)”,乍看某方在几个回合之后便可胜局(或胜势),其实对方却隐伏着起死回生、解杀还杀的妙手。双方相生相克,幻妙灵奇,变化莫测,有着很强的艺术性和实用性。因此它雅俗共赏,吸引无数棋迷留连垂顾,陶然忘我。故而常被江湖棋人作为谋生的法宝,也因此获得了一个“江湖残局”的俗称。

这类棋局,有着某些相对固定的布局形式和着法套路。换言之,它们具有一些特定的“型”。

例如（图 1），红方“车、车、炮”状若连珠，具有连弃双车再用炮杀局的诱人假象。这类棋局，我们称为“车车炮型”。此外，还有“炮炮车型”、“炮车型”、“车炮车型”、“车马临门型”、“抽子型”、“吃子型”、“强弱型”、“死活型”、“垫炮型”、“垫车型”、“无型之型”等等。

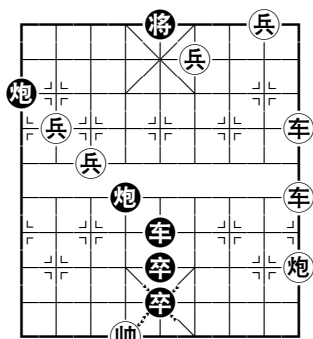


图 1

（二）当心“棋”中有诈

生死棋型之所以被江湖棋人选作谋生的法宝，是因为“棋”中有诈！——有些棋局红方似可连续照将而胜（如图 2）；有些棋局红方开局即可谋得大子（如图 3）；有些棋局黑方即可垫子解将还将（如图 4）……这些似乎认定必胜的着法，其实正是诈之所在，是假象，是迷雾，是陷阱！

例如（图 2），红方似可连弃双炮再用车杀局。果真如此简单吗？请看：

1. 前炮平六？车 4 进 1

2. 炮一平六 车 4 平 5！

黑方突然发难，令红方猝不及防，形势急转直下。

3. 帅五平六 车 6 平 4！

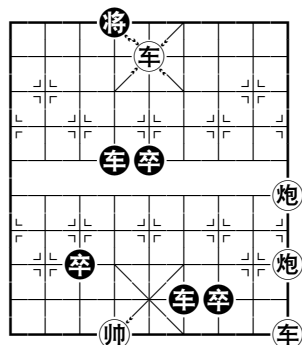


图 2

弃车，精妙，陷红方于万劫不复之地！

4. 帅六进一 卒3平4 5. 帅六退一 卒4进1

小卒直捣黄龙，黑胜。

再如(图3)，红方开局即可抽吃黑车而形成子力上的绝对优势！但子力上的优势就等于胜势吗？请看：

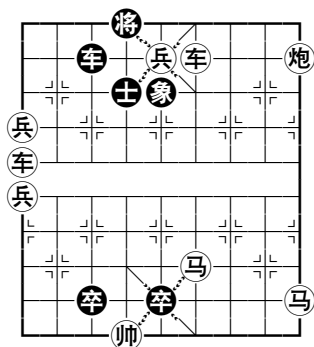


图3

1. 兵五进一？将4平5

2. 车三平七 ……………

抽吃黑车，似已胜券在握，但是——

2. …………… 象5进3！

黑方“脱帽露顶”，顿时“流水落花春去也，换了人间”。

3. 车七退三 卒3平4！ 4. 马四退六 卒5进1！

一卒之微，可以致命！黑胜。

(欲知图3正确着法，请参阅第54局。)

再如(图4)，黑方似可连弃双马然后垫炮解将还将而胜。黑方能够如愿吗？请看：

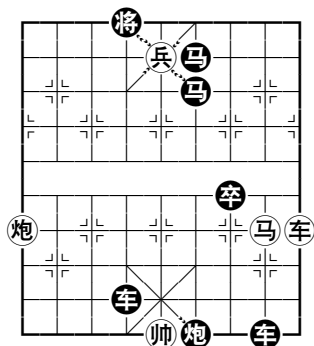


图4

1. 车一进六 后马退8

2. 车一平二 马6退7

3. 马二进四！……………

红方跃马献车，有胆有略！黑方面临生死抉择，假如——

3. …………… 车8退9？

贪吃红车，铸成大错。

4. 兵五进一！将 4 进 1 5. 马四进五 将 4 进 1

如将 4 平 5，则炮九平五，红胜。

6. 马五退七 将 4 退 1 7. 马七进八 将 4 进 1

8. 炮九进四

红方以“马后炮”杀法获胜。

上面演示的还只是“帽子”着法。对很多棋局来说，还有很多暗礁等着你呢！例如第 39 局“七星聚会”、第 74 局“蚯蚓降龙”、第 87 局“千里独行”等都是圈套接着圈套，陷阱连着陷阱，着法之精巧，变化之丰富，令人叹为观止！

总而言之，“生死棋型”生死相倚，生即是死，死即是生，相生相克，奥妙之极！读者切不可贪胜而冒进，而须小心“棋”中有诈！

（三）走出思维误区，“棋”乐无穷

任何人都存在着思维定势。思维定势有好的一面，如在通常情况下有助于迅速解决程式化的问题；也有坏的一面，如会引起思维盲点，导致思维误区，即所谓“一叶障目，不见森林”！

“生死棋型”正是利用了人们的思维定势，诱人陷入思维误区！例如有句棋谚叫“一车十子寒”，是说“车”的威力十分强大，这是思维定势。如果我们因此而舍不得自己的车或贪吃对方的车，那就陷入了思维误区，可能导致败局。前面（图 3）即属此类。

既然“生死棋型”是利用了人们的思维定势和思维误区而诱人入彀，那么，反过来，我们对“生死棋型”详加研究，破其陷阱，揭其隐秘，也就必能逐渐走出思维误区，打破思维定

势(或者说是打破旧有的、不够科学的思维定势,建立更新的、更科学的思维定势),不断战胜自我,从而提高棋艺水平。

天圆地方,楚河汉界,“棋”乐无穷!

一、车车炮（炮）型

此类棋局，红方“车、车、炮”状若连珠，具有连弃双车再用炮杀局的诱人假象。其实黑方伏有奇兵、妙着，可以解杀还杀。红方如不能相机而变，则必遭灭顶之灾。

第1局 停车问路

本局是笔者根据古谱《百局象棋谱》之“识将还军”改拟而成的。既保留了原局精妙的攻守技巧，又克服了原局结尾时托泥带水、有多种和法的弊端。

着法：(图1)

1. 后车平五 炮1平5！

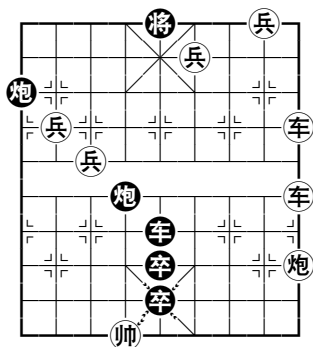
异军突起，使红方连弃双车再进炮杀局的幻想立成泡影。如误走车5退1，则车一平五，车5退2，炮一进七，红胜。

2. 兵四进一！……………

弃兵，以便借照将之机使车占肋道解杀。这是本局的“钥匙”。此外另有两种走法，均红负：图1

甲、车五退一去车，后卒平4，车五平六，卒4进1！黑胜。

乙、车五平六去炮，炮5平4！车六进三（如车六平五，则将5平4！车五进五，车5退6！车一进一，炮4退1，黑胜



定），前卒进 1！帅六平五（如帅六进一，则后卒进 1，帅六进一，车 5 进 1，黑胜），卒 5 平 4！帅五平六（如帅五平四，则车 5 平 6，黑胜），车 5 进 3！黑胜。

2. …………… 将 5 平 6 3. 车一平四 将 6 平 5

4. 车五平六 炮 5 平 4！

黑如改走炮 5 平 6！则车六进五，将 5 进 1，车六退一，将 5 进 1，炮一平四！后卒平 4，车四进一，将 5 平 6，车六退六，将 6 平 5，车六进五！将 5 退 1，炮四退二，车 5 平 6，炮四平五，将 5 平 6，车六进一，将 6 进 1，车六进一，将 6 退 1，兵二平三，红胜。

5. 车六进三 后卒平 4！

黑送炮后再献卒，既遮帅又露将助攻，精彩！由于红方双车已分占两肋要道，故黑方已无进卒之杀着，不可不察。

6. 车四进三 ……………

弃车，要着。如径走车六退五去卒，则卒 5 进 1，帅六进一，车 5 进 2！黑胜。

6. …………… 将 5 进 1 7. 车四退一 将 5 平 6

8. 车六退五 车 5 平 1

如误走将 6 平 5，则车六进六，将 5 进 1，炮一退二，车 5 平 6，炮一平五！将 5 平 6，车六进一，将 6 退 1，兵二平三，红胜。

9. 车六平四 ……………

如误走炮一退二，则车 5 平 6，炮一平五，车 6 进 3，黑胜。

9. …………… 将 6 平 5 10. 车四平五 将 5 平 6

11. 车五退一 车 1 进 3 12. 帅六进一 车 1 退 1

13. 帅六退一 车 1 平 5 14. 炮一平六 车 5 退 1

15. 帅六进一 车 5 退 4 16. 兵七进一

炮双兵例和车。

（图 1-1）、（图 1-2）是一对姊妹局，因立意与（图 1）类同，故附列于此。请注意（图 1-1）、（图 1-2）两图中底

卒的位置有所不同，所以着法也要相应改变，反映了江湖残局的
 的幻妙灵奇和绮丽多姿！

(图 1-1) 着法：

1. 后车平五 象 3 进 5 ！
 2. 兵四进一 ① 将 5 平 6
 3. 车一平四 将 6 平 5
 4. 车五退二 卒 3 平 4
 5. 帅六平五 炮 8 进 1
 6. 车四退四 卒 7 平 6
 7. 帅五平四 卒 4 平 5
- 和

注：

① 如误走车五退二吃车，
 则卒 3 平 4 ！车五平六，炮 8 进 1 ！黑胜。

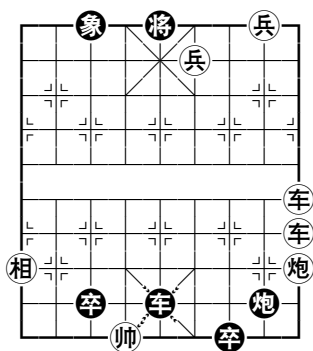


图 1-1

(图 1-2) 着法：

1. 后车平五 象 3 进 5 ！
2. 兵四进一 ！ 将 5 平 6
3. 车五平四 ① 将 6 平 5
4. 炮一平五 ！ 车 5 退 1
5. 车四退三 车 5 进 1
6. 车一平六 卒 3 平 4
7. 车六退三 炮 8 平 4
8. 车四进二 和

注：

① 不可套用 (图 1-1)
 着法走车一平四，否则将 6 平 5，车五退二，卒 3 平 4 ！车五
 平六，炮 8 进 1 ！黑胜。

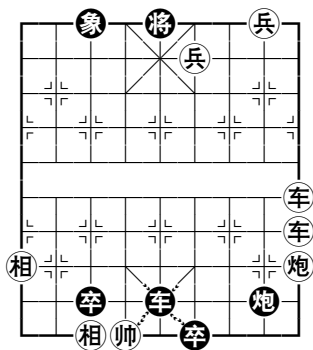


图 1-2

第 2 局 九十春光

本局是笔者综合了《韬略玄机》之“功成身退”、《渊深海