

“中国学生成长必读”系列是专为新世纪中国青少年学生量身定制的一套全方位素质教育丛书。全系列共计34种精品图书，涵盖了青少年学生成长过程中不可或缺的科学知识、科学发现、生物奥秘、自然地理、益智游戏、中外历史、成才故事、传统经典等重要主题。这一系列对同龄人“大”的中国学生提供最权威系统的科学知识和最饱满最精彩的历史故事，带您领略神秘的大千世界，学习世界上最杰出人物的光辉事迹，感受中华传统经典文化的超凡魅力。“中国学生成长必读”将为广大青少年读者开启通向成功的“明天”。



彩色图文版 COLOR BOOKS OF PICTURES AND DRAWINGS

中国学生成长必读书

世界国家地理

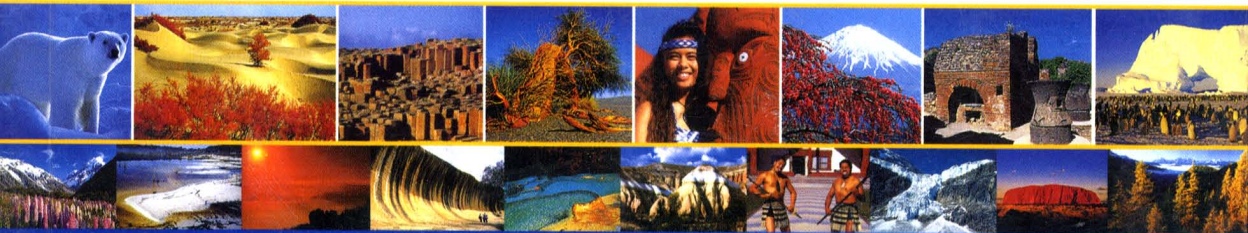
WORLD NATIONAL GEOGRAPHY (青少年版)

仰观气势磅礴的激流飞瀑 静听神秘峡谷的天籁之音 纵览冰川大陆的旖旎风光

世界的全貌尚不只如此……

大自然用它的鬼斧神工造就了种种地形地貌，人类以其聪明才智创造出文明文化。让我们一起去触摸大地的身体与脉动，一起去探访那些摄人心魄的地理秘境！

总策划 / 邢涛
主编 / 纪江红



17.80元!

Trust Books
Trust Quality

品质图书 超值价值

北京出版社 出版集团
北京少年儿童出版社

中国学生成长必读书

世界国家地理

(青少年版)

WORLD NATIONAL GEOGRAPHY



总策划 / 邢涛 主编 / 纪江红



世 / 界 / 国 / 家 / 地 / 理

WORLD NATIONAL GEOGRAPHY



FOREWORDS

前言

地理，是人类诞生之初就已形成的概念，它作为一个知识概念同人类共生，作为一种文化随着人类的进步而发展。目前，地理已经成为一个广博的界定，不再局限于我们平日所理解的自然地理的概念，而是更多地包含了民俗、历史、旅游等文化层面上的印记，真正将地理的内涵从自然拓展到了人文的范畴。

21 世纪是全球化的时代，多元文明的融合与碰撞正在影响和改变着我们的生活。国家地理这一集人文地理与自然地理于一体的文化概念，随之被赋予一种全球视野下的跨地域、跨文化的形态。各国国家地理在全球互动的视野下逐步走向和谐共生。

为此，我们精心编撰了这本《世界国家地理（青少年版）》，它以传导自然关怀和人文情感为宗旨，不分国界，按地形地貌的不同，向读者展现了世界各地的独特风光。精美的图片、生动的文字，将地球之美、人类之美、自然之美、文明之美……用最直接的方式呈现在您的面前，以期您能与我们一起去感受那些原本远在天边的真实与美丽。

CONTENTS 目录

WORLD NATIONAL GEOGRAPHY

世界国家地理

世界地质公园篇 National Geoparks

地质公园是以具有特殊的地质科学意义、稀有的自然属性、较高的美学观赏价值和具有一定规模和分布范围的地质遗迹景观为主体,并融合其他自然景观与人文景观而构成的一种独特的自然区域。

- 12 大理石拱形洞——用石头搭建成的世界级旅游胜地
- 14 爱尔兰科佩海岸——在峭壁与沙滩中徒步旅行
- 16 埃菲尔山脉——火山喷发展示的地质演化史
- 18 贝尔吉施—奥登瓦尔德山——在花岗岩与砂岩之间漂移着的大陆
- 20 普罗旺斯高地——原始自然环境与地质遗迹的完美结合
- 22 罗斯舒瓦尔·沙斯农陨石坑——古老陨石与海洋遗骸的碰撞
- 24 马东尼——西西里岛上的伊甸园
- 26 莱斯沃斯石化森林——爱琴海地质史的天然见证

山岳篇 Hills & Mountains

山脉是大地的脊梁,翻开世界地图,一眼就可以看到,一道道褐色的山脉纵横交错,宛如一条条蜿蜒的巨龙绵延在大陆的边缘。

- 30 比利牛斯山——步行者的天堂
- 32 阿尔卑斯山——欧洲的脊梁

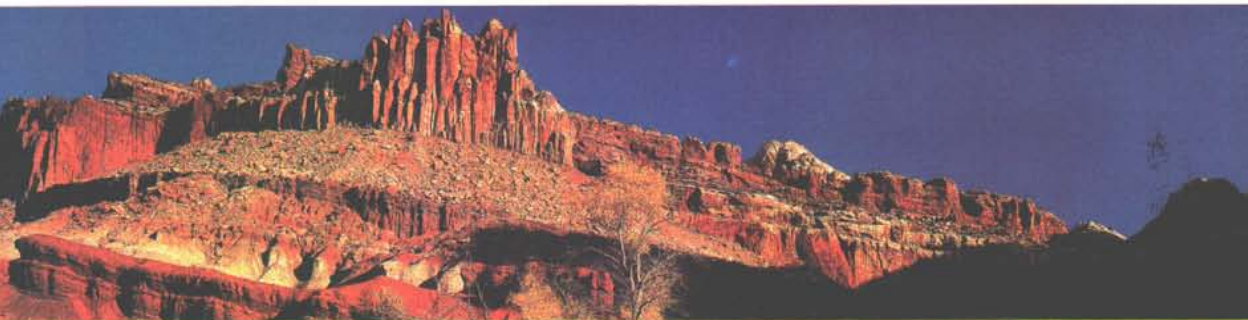




- 36 高加索山——亚欧边界的脊梁
- 38 维苏威火山——美丽面纱掩映下的残酷
- 40 埃特纳火山——欧洲西部的“高危险区”
- 42 富士山——神木环绕下的圣山
- 44 喜马拉雅山——冰雪的家乡
- 46 落基山脉——北美洲的脊骨
- 50 北喀斯喀特山——火山集中营
- 52 哈莱亚卡拉火山——太阳升起的地方
- 54 夏威夷火山群岛——火山女神之家
- 58 安第斯山脉——与太平洋并肩而行的使者
- 60 维龙加山脉——火山的家乡
- 62 鲁文佐里山——梦中的月亮山
- 64 蓝山山脉——通往自由的道路
- 66 库克山——南半球的阿尔卑斯
- 68 埃里伯斯火山——南极大陆的火神
- 72 莱茵河——西欧的交通动脉
- 74 伏尔加河——俄罗斯民族的母亲河
- 76 泰晤士河——伦敦的腰带
- 78 塞纳河——巴黎的灵魂
- 80 多瑙河——欧洲大陆上的蓝色飘带
- 82 恒河——永恒生命的象征
- 84 密西西比河——印第安人眼里的“众水之父”
- 86 亚马孙河——世界河流之王
- 90 尼罗河——沙漠里的母亲河
- 92 刚果河——非洲中部的“水廊”
- 94 里海——欧洲的“风水宝地”
- 96 死海——神奇的盐湖
- 98 贝加尔湖——西伯利亚的珍珠
- 100 五大湖——北美大陆的地中海
- 102 火口湖——火山创造的奇迹
- 104 图尔卡纳湖——沙漠里的水晶球
- 106 瓦塔湖——南极大陆的“热水瓶”
- 108 尼亚加拉瀑布——神奇的“雷神之水”
- 112 伊瓜苏瀑布——疑是银河落九天
- 116 维多利亚瀑布——地上的银河
- 118 巴拿马运河——沟通世界的桥梁
- 120 苏伊士运河——东方的伟大航道

江河湖泊篇 Great Rivers & Lakes

自古以来，水就被誉为“生命之源”。有水的地方，草木茂盛，动物繁多，生机盎然。纵观人类的历史，许许多多古老文明的发祥地无一例外地集中在靠近水源的地方。



峡谷沟壑篇 Canyons & Gulchs

峡，指的是两山夹水的地方；谷，指的是两山或两块高地之间的狭长而有出口的地带。它们都是由于地壳的迅速隆起或河流的剧烈切割而形成的。峡谷沟壑是大地沧桑的见证，遍布地球的每个角落。

124 黄石大峡谷——艺术家的大视野

126 布莱斯峡谷——美国的“兵马俑”

128 锡安山大峡谷——上帝的天城

130 约塞米蒂谷——印第安人的图腾

132 死谷——荒凉而神秘的狭长谷地

136 科罗拉多大峡谷

——活的地质史教科书

140 大转弯

——被河流切割出来的特殊地带

142 科尔卡大峡谷——地球上的环形山

144 东非大裂谷——地球上的一道伤疤

雪山秘境篇 Mysterious Jokul

在我们生活的这个地球上，有一种特殊的景观，那就是雪山。有人曾这样形容它们：“巍巍群峰攀云天，茫茫雪域耀日月”。由于它们往往地处偏远，因此人类的足迹常常无法到达，这也给它们蒙上了一层神秘的面纱。

148 博卡拉——热带的雪山之城

150 珠穆朗玛峰——圣洁的“雪山女神”

152 麦金利山——太阳的家乡

154 朗格尔—圣埃利亚斯冰山——闪光的云彩

156 雷尼尔山——上帝的雪冠

158 乞力马扎罗山

——在冰与火的交融中诞生的奇迹

特色地貌篇 Characteristic Landforms

从诞生之初，地球就在不断经历着沧海桑田的巨变，而这种变化的直接结果就是导致了地球表面多种多样的地形地貌：冰川、河谷、沙漠、岩石、盆地、岛屿，无所不有，无处不在。

162 巨人之路——断崖上的石柱巨人

164 格雷梅国家公园——神秘而荒凉的远古迷宫





- 166 下龙湾——海上的桂林
- 168 帕木克堡——上古神灵的棉花场
- 170 普林塞萨地下河国家公园
——海平面下的奇迹
- 172 沃特顿—冰川国际和平公园
——落基山脉上的皇冠
- 176 巴德兰兹劣地
——不谋而合的“恶劣之地”
- 178 大盆地——岩画的聚集区
- 180 神奇的国会礁——沉睡中的彩虹之地
- 182 拱门国家公园——浑然天成的壮丽景观
- 184 卡尔斯巴德洞窟——神奇的洞窟世界
- 186 大沼泽地国家公园
——有待探索的绿茵水域
- 188 化石林——色彩斑斓的化石集中地
- 190 撒哈拉沙漠——广阔的不毛之地
- 194 马达加斯加岛“磐吉”
——动物不能生活的地方
- 196 埃托河盐沼——非洲大陆的幻影之湖
- 198 骷髅海岸——“美丽”的人间地狱
- 200 奥卡万戈三角洲——卡拉哈里的明珠
- 202 岩塔沙漠——荒野里的墓碑
- 204 乌卢鲁——泣血的沙丘
- 206 西塔斯马尼亚国家公园——冰川造就的美景
- 208 波浪岩——涌上大地的石头波浪

古国王朝篇 Ancient Dynasties

文明发展的进程绝不是简单的直线。历史上没有一种古代文明，不曾历经多次曲折甚至倒退。在人类的历史中，相当多的文明在时间的长河中消失，等到不知过了多少代，才重新出现。也有的文明最后竟归于中断和湮没。

- 212 古罗马帝国——台伯河上的角斗士
- 214 奥尔梅克文明——中美洲的文明之母
- 216 玛雅文明——丛林中走出的奇迹
- 218 印加帝国——急速陨落的繁华
- 220 阿兹特克文明
——中美洲最后出场的角色
- 222 古埃及文明——尼罗河的赠礼





第一章

世界地质公园篇

Part 1 National Geoparks

地质公园是以具有特殊的地质科学意义、稀有的自然属性、较高的美学观赏价值和具有一定规模和分布范围的地质遗迹景观为主体，并融合其他自然景观与人文景观而构成的一种独特的自然区域，分为世界地质公园、国家地质公园及地方地质公园几大类。截至2006年9月，经联合国教科文组织批准的世界地质公园已经达到了47家。其中，古老陨石与海洋生物遗骸撞击形成的沙斯农陨石坑世界地质公园，讲述了远古大陆的变迁；莱斯沃斯石化森林则对古老爱琴海的地质史做出了详细的讲解；还有大理石拱形洞、普罗旺斯高地……它们以其复杂的地质构造、地理背景，丰富的地质景观，向人们展示了我们生活的这个星球的发展和演化。

大理石拱形洞

用石头搭建成的世界级旅游胜地

大理石拱形洞世界地质公园位于英国北爱尔兰弗马纳郡境内，是欧洲最好的观赏性洞穴之一。洞内，钟乳石在川流上熠熠发光，易碎的矿石层和乳白色方解石的小瀑布，为洞穴墙面裹上了一层霓裳，真不愧为世界级旅游胜地。

大理石拱形洞是1895年由任教于巴黎索邦神学院洞穴学专业的法国著名洞穴学家安德特·马可首次发现的。

此为试读，需要完整PDF请访问：www.ertongbook.com

「它拥有珍贵的典型沉积物和形态万千的钟乳石,向人们展示了复杂的洞穴起源……」

洞穴的形成

在坎布瑞安山山脉的顶部,页岩和砂岩形成了宽广的滩地,在那里,丰沛的降水逐渐聚集成不连续的溪流与河流,再流经不渗透的砂岩和页岩后,汇集到石灰岩层,再沿石灰岩层向前流动一段距离后,渗透到地下形成洞穴。著名的大理石拱形洞就是在这里形成的,它拥有珍贵的典型沉积物和形态万千的钟乳石,向人们展示了复杂的洞穴起源。

这里的大多数洞穴都形成于石灰岩地层上部,该地层为不同类型石灰岩的复杂岩群,它们在厚度和特征上都有很大的变化,反映了逐渐增强的构造活动。尽管地质公园内的泥炭石灰石干净且大部分为层状,有助于形成大洞穴,但石灰岩地层的这些变化特点对洞穴的发育和形成也具有重要影响。

坎布瑞安山的石灰岩斜坡下部发育着一个巨大的洞穴体系,大理石拱形洞就是其中之一。

的成绩引起了国际上的广泛关注。2001年,大理石拱形洞成为英国第一个欧洲地质公园。2004

年2月,经联合国教科文组织的批准,大理石拱形洞被列入第一批世界地质公园名录。

坎布瑞安山 海拔仅有668米,但它的北部地区,在温和的大西洋海洋气候影响下,年平均降雨量达到1500毫米,暴露的抬升地区的降水量则超过2000毫米。

大理石拱形洞世界地质公园

大理石拱形洞被人们一致认为世界上少有的极具观赏价值和研究价值的洞穴。英国政府从1985年起宣布将其对外开放。从开放之日起,大理石拱形洞每年吸引着全世界近5万名游客和地质爱好者及专家学者来此参观。近几年来,大理石拱形洞在保护与开发、教育和地质旅游方面取得



爱尔兰科佩海岸

在峭壁与沙滩中徒步旅行

我们的地质环境多种多样，从4.6亿年前的黑色页岩到中世纪的古堡遗迹，从壮观的峭壁到广阔的沙滩，在以库拉姆山为背景的完整环境中，我们为你提供了一条徒步旅行的最佳路线。

——爱尔兰科佩海岸联合委员会

古老的地质史

大约4.6亿年前，今爱尔兰科佩海岸地区曾发生过两次重大火山喷发。随着时间的流逝，火山被来自充满生物的海洋碎屑物质所覆盖，同时海洋提供了大量的含化

科佩海岸拥有完整的自然景观 因此，科佩海岸联合委员会决定不开展大规模的旅游活动，而要促进生态旅游，特别是地质旅游，这样，该区的特色就不会受到影响。

石石灰岩，最终在靠近赤道的沙漠上堆积起层层红色的砂岩。大约在7000年前，人类来到这里，开始利用这里的环境生活。现在，我们还可以看到周围散布着上几个世纪人类居住的遗迹，包括新石器时代的墓碑牌坊、铜器时代的墓穴、凯尔特人的防御要塞、基督以前的碑铭以及中世纪遗迹等。

在以库姆拉山为背景的完整环境中，科佩海岸拥有壮观的景色。为此，委员会开辟了徒步旅行线路，并编制了说明书和路牌，建立了基于当地岩石的地质公园。

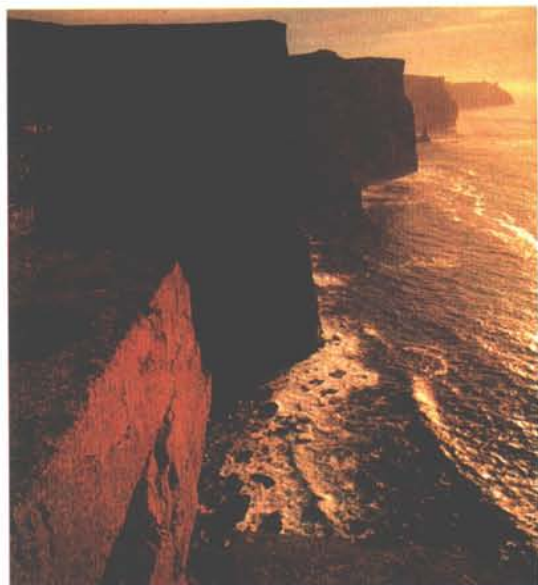


「海洋提供了大量的含化石石灰岩,最终在靠近赤道的沙漠上堆积起层层红色的砂岩……」

当地人的生活

公元前 3000 年,欧洲大陆的移民开始在科佩海岸定居,目前,这里的文明仍以农牧业和传统文化为主。这里通行的语言是爱尔兰语,至今已有百余年的历史,听起来仍然韵味十足。爱尔兰曲棍球和盖尔人足球是这里传统的体育项目,每个社区都有自己的球队,经常进行一些友谊比赛。

由于崇尚传统,因此使得这里的大部分原始景色得以保留下来。老式的灌木篱笆、轻巧的茅草屋随处可见。每到圣诞狂欢之夜,人们就在小酒馆里载歌载舞。古老的生活习俗也造就了良好的生态环境,大量的鸟类以及獾、狐狸等小型动物和繁茂的植物群体现了人与自然的和谐相处。



科佩海岸景色奇异吸引了许多的旅游者。目前,科佩海岸联合委员会已经与中国的张家界地质公园签订了协议,共同开发互助旅游事业。

除了农业和传统文化科佩海岸地区的采矿业也占有巨大的优势,“科佩”英文单词的意思就是“铜”。现在,这里已经修建了一座以采矿和矿物学为主的博物馆。



埃菲尔山脉

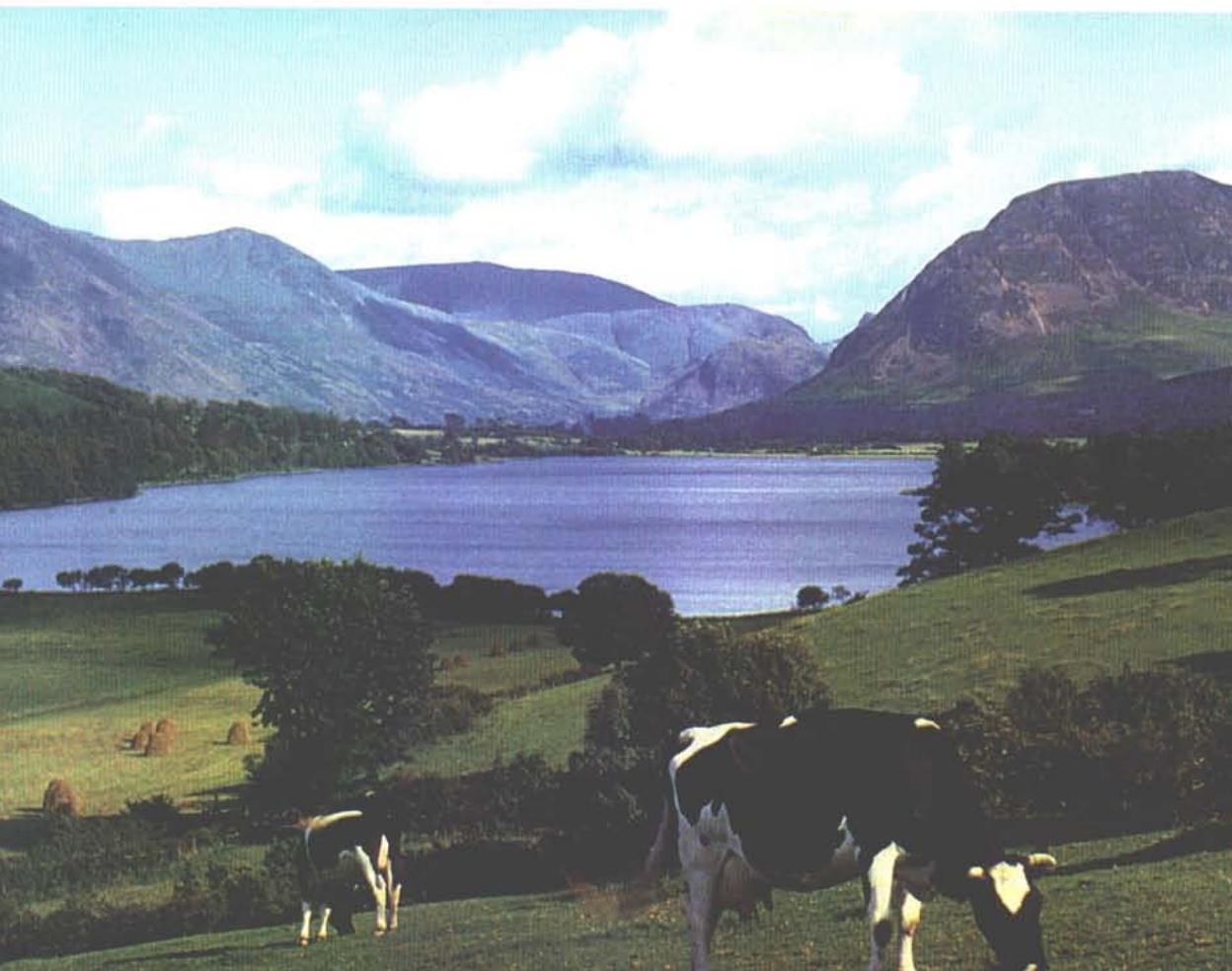
火山喷发展示的地质演化史

埃菲尔山脉世界地质公园位于德国埃菲尔山脉的西北部，埃菲尔高地在这里显示出它独特的地质景观：巨大的U型谷切入古老的泥盆纪沉积物，350个火山喷发中心至今还在蠢蠢欲动，向我们展示着过去4亿年的地质演化史。



埃菲尔山脉的火山活动仍在继续，从而导致了埃菲尔地区的地面正以每年1毫米的幅度缓慢上升。

位于埃菲尔山麓附近的火口湖呈圆形 直径约1千米，湖水最深的部分超过70米。



地质的演化

埃菲尔山脉世界地质公园以其火山活动而著称。这里有大量的火口湖，经过科学研究已发现了74个，其中9个火口湖仍然充满了水，而在其他一些火山口中，长有特殊植被的泥沼替代了原来的湖泊。从火口湖沉积物可以看出，从15万年前至今，不断有火山喷出物质堆积下来，从而为研究人员提供了大量有关中欧气候、植被和地质环境的再造数据。

在火口湖中曾经发现过4300万年前的化石，如怀胎的原始型马或已知最古老的蜜蜂，这在全球的地质史上具有十分重要的意义。200年来，埃菲尔山脉吸引着大批地质学家前来考察，直到现在研究工作仍在继续。根据探测的地球物理数据显示，埃菲尔高地地表以下仍然存在火山活动的条件。根据地质学家的推测，在埃菲尔山脉中那些较年轻的火山活动可能是在大约100万年前开始发生的。在270个第四纪火山喷口中，最年轻的火山口其最后一次喷发距今只有1万年，因此可以推定，在未来不久的地质时期中，该火山很可能还会发生活动。除此之外，埃菲尔高地还以泥盆纪碎屑沉积物及中泥盆纪钙质礁而成为过去4亿年的地质演化史的最好教材。



埃菲尔火山区的火山喷发的岩浆几乎全部是原始超基性岩浆，即二氧化硅含量低于45%的岩浆。

埃菲尔山脉

埃菲尔山脉坐落在莱茵河与莫泽尔河交汇的三角地带。其中最高的山峰阿赫特峰海拔746米。埃菲尔山脉曾经是一个火山区。公元前9000年~公元前8500年，这里曾有480座火山喷发着灼热的岩浆。现在我们所见的山岭和湖泊的田园景色，当时完全覆盖在灼热的熔岩之下。后来，随着火山活动的慢慢停止，火山口逐渐积下雨水，形成现今特殊的圆形湖泊，人们称之为火口湖。如今，在埃菲尔山区随处可见大大小小的宁静的湖泊，都是当年的火山口留下来的遗迹。其中道恩地区是湖泊最集中的地方，这里的大部分火口湖属于自然保护区，一些湖泊则允许人们钓鱼、划船、游泳或者冲浪。

火口湖

火口湖是指由死火山口的积水所形成的湖泊。火山熄灭后，冷却的熔岩和碎屑物堆积于火山喷发口周围，使火山口形成一个四壁陡峭、中央深邃的漏斗状洼地，积水后就成为火口湖。火口湖一般多呈圆形，面积小而深度大。

贝尔吉施 —奥登瓦尔德山

在花岗岩与砂岩之间漂移着的大陆

贝尔吉施—奥登瓦尔德山世界地质公园位于德国西南部，占地面积约2300平方千米。公园内有一处记载欧洲中部地区大约5亿年前重大全球性历史事件的独特地层，曾被描述为“在花岗岩与砂岩之间漂移着的大陆”。

贝尔吉施—奥登瓦尔德山属于南阿尔卑斯的前沿，除了高大的山脉之外还包括一些丘陵和湖泊。

此为试读，需要完整PDF请访问：www.ertonghe.com