

原著 / 司马迁



史记

故事

主编
冯国超



③③③

中国文史出版社

光明日报出版社



前言

《史记》是我国汉代伟大历史学家、文学家司马迁所著，记载了上起轩辕、下至汉武帝太初年间，共三千多年的历史变迁。它涉及了哲学、政治、经济、文学、美学、天文、地理、人才、伦理道德甚至医学占卜方面，几乎囊括了当时人类思想活动的全部内容，是一部百科全书式的鸿篇巨著。

司马迁自称此书“究天人之际，通古今之变，成一家之言。”《史记》以酣畅淋漓的笔触，浓墨重彩地展现了波澜壮阔的历史画卷，塑造了“力拔山兮气盖世”的人物，描绘了“风萧萧兮易水寒”的场景。更为可贵的是，司马迁能以“不虚美、不隐恶”的态度客观记述历史，字里行间流露出一种积极进取的精神和一股浩荡于天地间的凛然正气。无怪乎鲁迅先生感叹《史记》是“史家之绝唱，无韵之离骚。”

以史为鉴可以知千秋盛衰兴替，《史记》之所以被后人推崇，不

仅仅因为它是传记文学的开山之作，更因为它为后世提供了用之不竭的宝贵精神财富。《史记》所承载的精神财富成就了此后无数的英雄人物：一代名君唐太宗深谙以史为鉴之理，勤读《史记》，考治国得失，创贞观盛世；千古一帝康熙皇帝一生饱读诗书，钟情《史记》，鉴古人成败，开康乾伟业；大清名臣曾国藩更是精心研读《史记》，在几十年宦海沉浮中游刃有余。

一代伟人毛泽东对《史记》可谓卷不离手。他曾多次号召全党“学点历史”，并说：“中国有两部大书，一曰《史记》，一曰《资治通鉴》……”他本人不仅从《史记》中学习历史知识，汲取修身治国平天下的历史智慧，同时也从司马迁个人的遭遇中得到启迪。

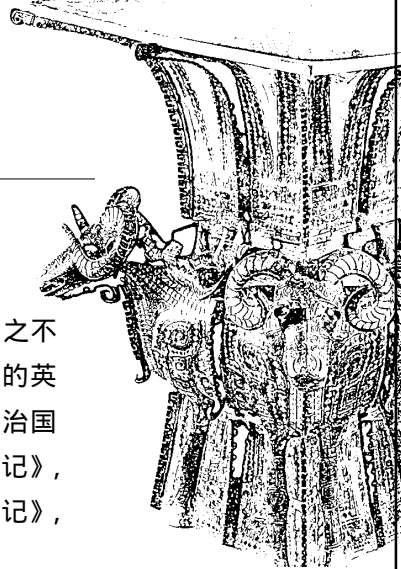
如此多的名人智士苦心孤诣于《史记》，主要是因为其中蕴藏着博大精深的人生智慧，历久弥盛，影响深远。

然而，随着时光的流逝，《史记》原本精彩的语言给当代人造成了阅读障碍，篇幅浩繁，影响了普通读者对这座巨大宝库的开掘。

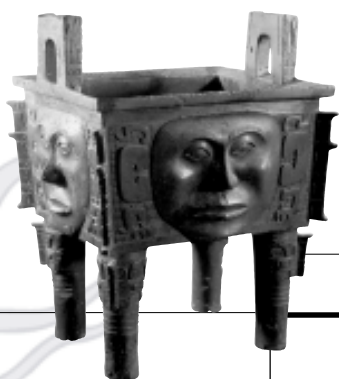
为了让读者在阅读研究中取得事半功倍的效果，我们邀请专家，遴选《史记》中为人称道的本纪、世家、列传中的精华内容，并对其进行精准的译白，以通俗但不失文彩的语言诠释历史。

不仅如此，我们还创新形式，配以近两千幅精美图片，并努力把与某一事件或人物有关的各类风格不同的背景图片、实物资料配入其中，使事件、人物更加立体、丰满，并充满场景感；力求通过图文的紧密结合为读者提供一条回归历史真实的途径，真正做到融知识性、可读性、观赏性于一体，让读者在逼真的画面中体味历史的厚重，在清新的文字中享受阅读的快乐。

不足之处，请有关专家、学者及广大读者批评指正。



天破之由
為湯之成
十三年
也
庭
也



目录





五帝本纪第一

└─ 10-23

夏本纪第二

└─ 24-33

殷本纪第三

└─ 34-43

周本纪第四

└─ 45-69

秦始皇本纪第六

└─ 70-109

项羽本纪第七

└─ 110-131

高祖本纪第八

└─ 132-153

吕后本纪第九

└─ 154-163

◆ 孝文本纪第十

└─ 164-175

孝景本纪第十一

└─ 176-179



孝武本纪第十二

└─ 180-195

齐太公世家第二

└─ 196-213

鲁周公世家第三

└─ 214-227

晋世家第九

└─ 228-257

楚世家第十

└─ 258-287

越王勾践世家第十一

└─ 288-297

郑世家第十二

└─ 298-311

孔子世家第十七

└─ 312-339

天破之由
為湯之成
十之為
也
庭
也



目录





陈涉世家第十八

└─ 340-349

外戚世家第十九

└─ 350-359

萧相国世家第二十三

└─ 360-365

曹相国世家第二十四

└─ 366-373

留侯世家第二十五

└─ 374-383

陈丞相世家第二十六

└─ 384-391

绛侯周勃世家第二十七

└─ 392-399

伯夷列传第一

└─ 400-401

管晏列传第二

└─ 406-409

老子韩非列传第三

└─ 406-415



孙子吴起列传第五

└─ 416-422

伍子胥列传第六

└─ 422-429

孟子荀卿列传第十四

└─ 430-433

孟尝君列传第十五

└─ 434-443

屈原贾生列传第二十四

└─ 444-457

吕不韦列传第二十五

└─ 458-463

淮阴侯列传第三十二

└─ 464-479

扁鹊仓公列传第四十五

└─ 480-499

李将军列传第四十九

└─ 500-509



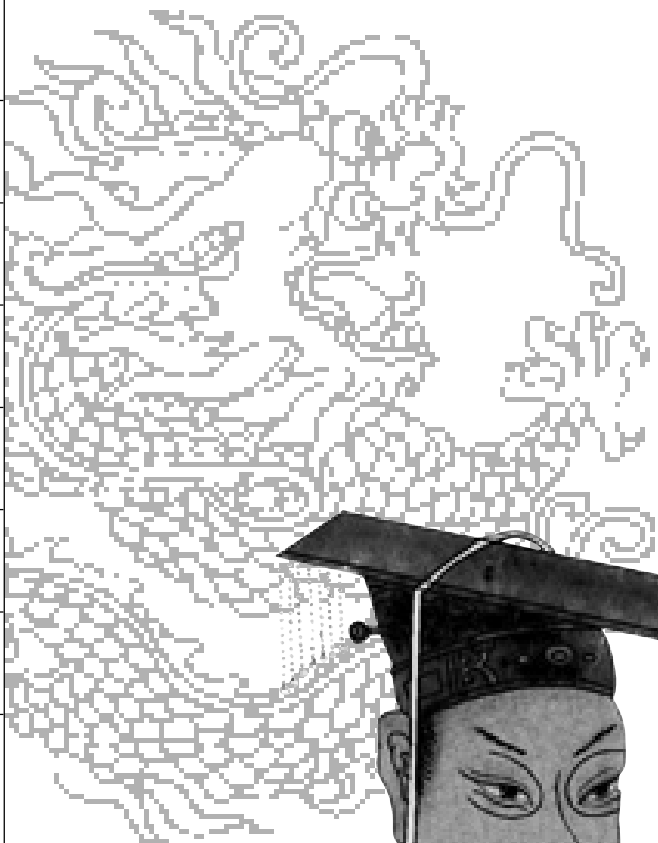
▼▼▼



皇朝通志



五帝本纪第一



黄帝像

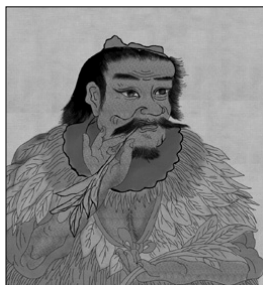


黄帝，是少典族的后代，姓公孙，名叫轩辕。生下来就很神异，几个月大就能说话，幼年心智周遍、口齿伶俐，长大后敦厚机敏，成年时就见识广博，能通晓天下大事。

轩辕的时候，炎帝神农氏已经没落，诸侯互相侵伐，残害百姓，而神农氏却没有能力征讨他们。于是轩辕就操练军队、动用武力，来征讨那些不来朝贡的诸侯，四方诸侯都来归顺。但是蚩尤最为残暴，还没有谁能去征讨他。

炎帝试图侵犯诸侯，诸侯都来归附轩辕。轩辕于是推行德政，强化军队，顺应四时五方的自然气象，播种五谷，安抚百姓，丈量 and 规划四方土地，训练勇猛威武的劲旅，与炎帝在阪泉之野展开大战，经过多次战斗，轩辕终于取得胜利。

蚩尤帝发动叛乱，不服从黄帝的命令。于是黄帝就向诸侯征调



炎帝像 ㉑



涿鹿之战示意图 ㉒



绳纹红陶碗 大地湾文化 ㊦
大地湾文化是黄河流域最早出现陶器的古文化之一。陶器多为夹细砂红陶，特征是在器表印有交叉绳纹。

军队，与蚩尤在涿鹿之野进行决战，擒获并杀死了蚩尤。四方诸侯都公推轩辕为天子，取代了神农氏，这就是黄帝。天下有不归顺的，黄帝随即就去征讨。平定以后，就离开这个地方。

黄帝披荆斩棘，开山凿道，未曾过一天安逸的日子。向东来到大海边，登上了丸山和泰山；往西到达崆峒，登上了鸡头山；往南到达长江，登上了熊山和湘山；向北驱逐了荤粥，在釜山与四方诸侯验合符瑞，在涿鹿山下的旷野建起了都城。迁移往来，没有固定的住处，只是在营地四周布署军队作为护卫的屏障。所设官职都用云来命名，军队也叫作“云师”。设置左右大监，负责监察各地诸侯。四方诸侯和睦相处，因此对鬼神山川的祭祀封禅，比以往任何时候都多。黄帝又获得了宝鼎，用通灵蓍草来预测节气日辰。推举风后、力牧、常先、大鸿四人来治理民众。顺应天地四时的规律，预测阴阳五行的变化，制定养生送死的仪制规范，推举国家存亡的道理。他按照时令节气播种百谷草木，驯化鸟兽昆虫，帝德旁及日月星辰的运行、水波土石金玉的性能等各项事务，烦劳勤苦自己的心力耳目，有节制地使用山川林泽的物产资源。因为有“土德”的祥瑞出现，所以人们称他为“黄帝”。

黄帝共有三十五个儿子，获得姓氏的有十四个。

黄帝住在轩辕之丘，娶西陵氏的女儿为妻，这就是嫫祖。嫫祖是黄帝的正妃，生了两个儿子，他们的后代都统治过天下：一个名叫玄嚣，这就是青阳，青阳的封地在长江；另一个名叫昌意，封地在若水。昌意娶蜀山氏的女子为妻，名叫昌仆，生高阳。高阳是个

黄帝战蚩尤图 ㊦





黑陶细刻纹镂空足鼎 良渚文化 ▶



玉扳指 商代 ▲

古人拉弓射箭的时候，大拇指就会戴上一个硬质的套圈，用以扣弦，称作“扳指”，又称“櫜”。

有圣德的人。

黄帝逝世，葬在桥山。他的孙子也就是昌意的儿子高阳即位，这就是颡顛帝。

颡顛帝高阳，是黄帝的孙子，昌意的儿子。他宁静深沉而有智谋，通达而明晓事理，养材育物以充分利用土地，按照四时季节办事以顺应自然规律，凭借鬼神的名义来制定礼仪法度，治理四时五行之气来教化百姓，洁心诚意来进行祭祀。疆域北到幽陵，南到交趾，西到流沙，东到蟠木。动物植物，大神小神，凡是日月能够照临的地方，没有不归属于他的。

颡顛帝生了个儿子，名叫穷蝉。

颡顛帝逝世后，便由玄器的孙子高辛继位，这就是帝喾。

帝喾高辛，是黄帝的曾孙。高辛的父亲叫颡极，颡极的父亲叫玄器，玄器的父亲就是黄帝。从玄器到颡极，都没能得到帝位，直到高辛才即帝位。高辛对于颡顛来说是侄子。

高辛生下来就非常神灵，能够说出自己的名字。他广施恩泽，从来不考虑自身的私利。聪明辨析，见识深远，明白事理，洞察秋毫。顺应上天的旨意，了解百姓的急难。仁爱而又威严，慈宽而守信义，修养自身而使天下归心。充分利用土地的物产资源而又有能节制使用，抚育和教导百姓能够因势利导，制定历法能够符合日月运行和季节变化的规律，申明鬼神之道并能虔诚地供奉祭祀。他神



彩陶人面鱼纹盆 仰韶文化 ▣
此盆为仰韶文化半坡类型彩陶的代表作，表现了人类早期与动物的密切关系。

态肃穆庄重，品德高尚，一举一动都能顺应天时，穿的衣服也跟普通士人一样。帝誉治理国家有如春雨润物，不偏不倚，凡是日月所照、风雨所至的地方，无不顺服他的统治。

帝誉娶陈锋氏的女子为妻，生下了放勋。又娶娥瞿氏的女子，生下了摯。帝誉逝世后，由摯继承帝位。帝摯在位治理不善，由弟弟放勋取而代之，这就是帝尧。

帝尧就是放勋。他的仁德可比上天，他的智慧可比神灵。接近他就能感到像太阳般的温暖，仰望他就好像是高洁的白云。他富有而不骄奢，尊贵而不放纵。通常戴黄色的礼帽，穿黑色的礼服，乘坐白马拉的朱红色座车。能够发扬光大恭顺的美德，因此能使九族和睦团结。九族和睦之后，又能明确百官的职责。百官各尽其责，四方诸侯也都融洽和睦。

于是尧帝命令羲氏、和氏，敬顺上天，取法日月星辰的运行规律，教导百姓按照时令节气的变化来安排劳动生产。分别任命羲氏与和氏：命羲仲住在郁夷，那个地方又叫暘谷。恭敬地迎接日出，安排春耕春种的事务。春分日，昼夜长短一致，再根据黄昏时鸟星的出现，推定仲春的节气。百姓这时就散布到田野从事农作，鸟兽也开始交尾；再命令羲叔住在南交，管理和安排夏季的农作，务必谨慎敬业。夏至日，白昼最长，再根据黄昏时火星的出现，推定仲夏的节气。这时百姓更加辛勤劳作，鸟兽也开始换上稀疏的羽毛；再命令和仲住在西方，那个地方叫昧谷，恭送太阳落山，安排和管理秋收事务。秋分日，昼夜长短一致，再根据黄昏时虚星的出现，推定仲秋的节气。这时百姓喜悦和乐，鸟兽也都长好新的羽毛；再



船形彩陶壶 仰韶文化 ▣
它的壶身两侧画有粗犷的鱼网纹，表明当时原始人已经具备划船撒网捕鱼的能力。

帝堯真像

陶唐氏伊耆氏摯弟
火德王都平陽五百
年禪于舜



堯帝像 ㊦



舜帝像 ㊦



铜单耳杯 周

周族在早期处于戎狄和商朝诸侯国之间，文化上除了本族文化还包含姜戎、鬼方和商文化等特色。这件实用的酒杯，造型简洁明快，以素面为主，古朴实用，具有早商纹饰的特征。

命令和叔住在北方，那里名叫幽都，安排和管理冬藏事宜。冬至日，白昼最短，再根据黄昏时昴星的出现，推定仲冬的节气。这时百姓都呆在室内，穿上厚衣服，鸟兽也都长上细密的绒毛以便御寒。一年为三百六十六天，用闰月调整四季的偏差。切实地整饬和训诫百官，于是各项事业都兴旺起来。

尧说：“谁能顺应天意接替帝位？”放齐说：“您的嗣子丹朱开明通达。”尧说：“唉！丹朱生性顽劣，又好争斗，不可任用。”尧又说：“谁可以？”瞽瞍说：“共工遍揽事务，很见成效，可以任用。”尧说：“共工巧言善辩，但心地邪僻，貌似恭顺，内心里连上天都敢欺瞒，不可任用。”尧又说：“唉！四岳诸侯，眼下洪水滔天，浩浩荡荡地包围了群山，淹没了高地，老百姓忧心忡忡，有谁能前去治理呢？”大家都说鲧可以。尧说：“鲧违背教令，危害同类，不可任用。”四岳说：“不是这样吧，先试他一试，真的不行就算了。”尧于是听从四岳的意见，任命鲧去治水。九年过去，鲧治水毫无成绩。

尧说：“唉！四岳，我在位已七十年了，你们当中有谁能够顺应天命，来接替我的帝位？”四岳回答说：“我们德行肤浅，会玷污帝位的。”尧说：“那你们把贵族亲戚以及关系疏远的隐居者中的人才都推荐出来。”大家都对尧说：“民间有个单身汉，名叫虞舜。”尧说：“是的，我听说过，这个人怎么样？”四岳说：“他是一个盲人的儿子。他父亲冥顽不化，母亲心地阴暗，兄弟狂傲无礼，他都能以孝道亲和他们，使他们能够力求上进，不至于奸恶。”尧说：“那我就试试他吧！”于是尧把两个女儿嫁给舜，通过这两个女儿



彩陶神人纹壶 马家窑文化

此壶为马家窑文化的马厂类型中彩陶神人纹的典型器。