

## 使人既害怕又崇敬的蛇

一提起蛇，许多人是汗毛凛凛的：那圆鼓鼓的如绳般的身躯，那蜿蜒爬行时发出的窸窣窸窣的声响，那遇到敌情倏地昂竖起前部，频频摆动的头，阴鸷的眼睛，锐利的牙齿，舌信子的一撩一闪……使人有一种说不出的恐惧。

然而也有些人对蛇很亲热：巴西热带森林的村落里，村民把花斑大蟒养熟后，让它照管孩子，免受毒蛇猛兽伤害，担负起“保姆”的任务；意大利有个叫哥酋洛的“蛇城”，大人小孩都养蛇，到了“蛇



大蟒保姆

节”，家家户户把喂养的蛇放出来，让它们满城爬行，还举行庆祝；印度教徒把蛇视为“神”，有蛇神庙，供蛇神像，献上贡品，顶礼膜拜；中国人称蛇为小龙，进入十二生肖，一亿多人属它，许多地方，尤其闽越一带，还有着源远流长的爱蛇护蛇敬蛇崇蛇的习俗，把蛇看作灵物。

蛇是一种爬行动物，它无足却能疾行，头小却可以吞食比自己头部大数倍的食物，身体细长却又不断蜕皮……粲然而冷静，诡秘而智慧，幽寂而灵活，象征着魅力四射和青春永驻，谨慎和机警，乃至交好运和繁衍昌盛，使人害怕的蛇，权衡其厉害，利是远远大于害的，对人类的物质和精神产生了重要影响。

### 蛇的形态和习性

蛇体细长，人们也叫它“长虫”，有着独特的适应环境的生活习性。

形态蛇的身体分头、躯干和尾三部，四脚退化无迹（仅蟒蛇类还留有遗迹）整个身子被覆着鳞片。

蛇的头部扁平，呈椭圆形或三角形。口位于头部的前端，别看蛇口不算大，可是却能吞食比它头部大数倍的动物，什么原因呢？人嘴的骨骼，各关



蛇的头部

节间是用棒头联结的，只能张大到 30 度，蛇却是用韧带联结的，于是蛇口可以张大到 130 度甚至 180 度，如此，便能吞下大物，至于俗话说“人心不足蛇吞象”，显然是大大夸张了。蛇口上方有蛇鼻，是主要的呼吸门户，无嗅觉作用；鼻后是蛇眼，可以感知近距离的物体。它没有外耳，中耳没有鼓膜和鼓室，故而不能感知空气中声波，大声嚷嚷是吓不退蛇的，可它的内耳有耳柱骨，对地表传导的振动极为敏感，你即使打草也能把蛇惊走。

蛇的躯干呈圆筒形，腹部末端有一个泄殖孔，这是躯干和尾的分界。蛇没有脚，为什么爬得那么快疾呢？原来蛇的躯干部所有脊椎上都有可以活动的肋骨，肋骨一动，就带动了腹肌和腹鳞向前爬动了。蛇尾因种类不同，或骤细而短，或渐细而长，海蛇的尾部则呈侧扁的桨状。

蛇的全身，从头到尾都被覆着鳞片，鳞片的颜色、形状、数目、排列等情况是判断蛇类的主要标志。鳞片可以防止体内水分的蒸发，随着年龄的增长，它会定期更换皮肤的角质层，这种现象称为蜕皮，蜕皮后身躯长大，如获新生，因此，过去人们认为蛇就靠着蜕皮才青春永驻，甚至凭此长生不老。

繁殖大多数蛇类的生殖周期为一年一次，雌蛇和雄蛇的交配期一般在春末或深秋季节，交配后，精子在雌蛇输卵管内可存活 4—5 年，常见的是卵生，卵为椭圆形，有革质柔韧的卵壳，卵的大小及数量因蛇类而有区别，多的能产

70—80 个卵，鹅蛋般大小，少的只有几个，比鸽蛋还小，卵的表面有粘液，往往粘连成为一团。通常，蛇卵靠太阳辐射热和植物的发酵热孵化，孵化后便在卵壳中钻出幼蛇。还有少数的蛇类，例如某些水蛇、海蛇及蝮蛇、竹叶青等是卵胎生的，它的卵停留在雌蛇的“子宫”里，却又不吸取母体的营养，待卵自身发育成熟后，幼蛇破壳，钻出母体。

幼蛇出生后 1—2 年达到性成熟，北方寒冷地区需 3—4 年。那么，蛇的寿命有多长呢？据饲养条件下的记载，大蛇比小蛇的寿命长，短的在十年之内，长的可达二三十年，一般也只在 10—20 年之间。民间有时会传说“千年巨蟒”，那是虚妄不实的。

习性蛇类喜欢栖息在温度适宜、离水不远、捕食方便和隐藏良好的环境中，因此，在我国以长江以南为多，北方为少。

蛇类的居住场所很多：有穴栖的，主要是一些比较原始低等的中小型蛇类，例如盲蛇科和闪鳞科蛇类，白天在洞穴里，夜晚或阴天到地面活动觅食；有陆栖的，例如五步蛇（尖吻蝮蛇）、烙铁头、金环蛇、银环蛇，主要在地面上活动；有树栖的，例如金花蛇、瘦绿蛇、纹花林蛇、繁花林蛇，大多数时间栖居在乔灌木的树干树枝上，体型细长，缠绕性强；有水栖的，例如水蛇、海蛇，大部分时间或终年栖居在溪沟、稻田或海水中，能在水里像鱼一样地生存活动。

蛇是食肉动物，主要吃活的小型动物，包括蝗虫、蚯

蚓、鱼、蛙、鼠、鸟、乃至兔、鹿、羊和小猪，碰到大一点的动物，就用身子将猎物缠绕起来，收紧，勒死，挤成长条状，张口吞下。蛇的食量很大，一次可吞食比自身重两倍的食物，又有很强的耐饥力，吃饱了，几个月甚至一年都可以不吃食物。一般说来，从春末到冬初是蛇的活动期，摄食，生长，繁殖，冬天，不食不动，进入冬眠期，它的体温是随着外界温度而变化的，因此，蛇类又叫变温动物或冷血动物。

### 蛇的种类和分布

蛇，在动物分类学上属脊索动物门，爬行纲，有鳞目，蛇亚目，为爬行动物中最多的一个类群，世界上现今生存的蛇有 11 科 400 属 2500 种，分布以热带和亚热带区种类最多，温带次之，寒带最少。我国约有 8 科 55 属 200 种，以广东、海南、福建、广西、云南等省最多，贵州、浙江、台湾和江西等省次之，内蒙、宁夏、青海等省最少，在 200 种蛇类里，有毒蛇为 57 种，无毒蛇为 143 种。

蟒蛇它一般体长 5~6 米，最长的可超过 7 米，体重约有 60 千克。它是蛇国中的第一大汉，可吞食兔、羊、鹿、猪。据记载，曾有一条蟒蛇闯入牛栏，把一头刚出生 4 天、重约 12 千克的牛犊吞了下去。蟒蛇没有毒牙，经过驯养，像印度等地还用它来照看孩子。繁殖季节，雌蟒把自己产下的鹅蛋大小的卵，裹在由身体蜷曲成的圆筒之中，或蜷

伏在蛋堆上孵化，两个月里，不吃不喝，直到小蟒破壳，简直像位“慈爱”的母亲。蟒蛇体表的花纹非常美丽，对称排列，形成一种很别致的“图案”。这种蛇只分布于我国南方，现今已很稀少，被国家列为一级保护动物。

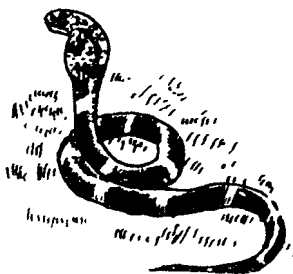


中国产的惟一的蟒—黑尾蟒，  
长度一般不超过 6 米

钩盲蛇它的形状像蚯蚓，长约 15 厘米，是我国蛇类中的小不点儿。它从头到尾粗细相似，周身覆有形状相同的圆鳞，体背暗棕色，眼睛已经退化，呈黑点状，隐于眼鳞之下，故称盲蛇。它是土壤中的小隐士，穴栖，砧石或缸钵之下也能潜居，无毒，吃蚯蚓、白蚁、蚁卵、昆虫及其幼虫，对消灭白蚁等害虫是有功劳的，分布在长江以南各省。

眼镜蛇它身长约 1~1.5 米，颈部两边有眼镜状的斑纹，因而得名。它的毒牙长在口腔前方，因此咬起动物来不但易于咬中，而且容易把蛇毒注入对方体内，人一旦被咬，便会麻木，头晕目眩，四肢无力，呼吸紧张，几小时后便昏睡而死。还有一种眼镜王蛇，体长达 3~4 米，多在白天活动，并主动向人和动物攻击，如人被它咬伤，最严重的

不到一小时就会死亡，可以说是毒蛇中的“元凶”，我国云南西双版纳的原始森林里就有这种眼镜王蛇。



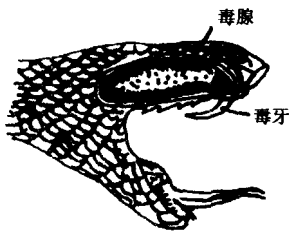
眼镜蛇

蝮蛇它一般较短，不到80厘米，头呈三角形，背部的颜色变化于灰褐色到土红色之间，尾短，在它面颊的地方有

形似漏斗的“颊窝”，两侧各有一个，能感知外界环境千分之几度的变化，例如一只温血的小鼠出现，其他动物一无所知，蝮蛇凭借颊窝就敏锐地察觉，游过去，百发百中地咬住，吞食下去，因此，人们称这颊窝为“热感受器”、“第三眼”。蝮蛇有毒，卵胎生，耐寒，分布几乎遍及全国各地。与蝮蛇相近的，在非洲和美洲等地方还有一种响尾蛇，它的尾巴尖端长着一种角质链状环，并围成了空腔，剧烈摇动的时候，会发出“嘎啦嘎啦”的声音，以此引诱小动物，或用来威吓敌人。

游蛇这是一个族类，“游”字说出了它们善于游行的共同特点，所以腹部的鳞片大多较为宽大。游蛇类多数无毒，少数有毒，种类占了整个蛇类的三分之二，我国产140种，常见的有：黄脊游蛇：长约0.5米，自额部沿脊梁至尾端有一条明显的浅黄色纵带，以蜥蜴和鼠类为食，是黄河以北优势种蛇类之一；赤练蛇：长1米多，背面黑色，有70条

红色横纹，以鱼、蛙、小鼠等为食，分布于东北、华北和长江以南各地；乌梢蛇：长 2 米多，体背面颜色由绿褐、棕褐到黑褐，两条黑线纵贯全身，主要以蛙为食，分布于长江以南地区；此外还有虎斑游蛇、泥蛇（中国水蛇）、翠青蛇等等。



毒蛇毒腺

如何识别毒蛇呢？一般说，毒蛇有三个标志，一是身子短、重量轻，二是头为三角形，三是尾巴突然细下来。我国有没有白蛇呢？不仅我国 200 种蛇里，就是世界上 2500 种蛇里都无白蛇，可是有几种蛇，例如蟒蛇、眼镜蛇却发现过白蛇的个体，因为罕见，所以古书中就特别作出了记载，并有《白蛇传》的故事。

### 蛇的用途和价值

蛇是人类不可或缺的一种重要资源，是自然界生物多样性中不可或缺的一种重要类群。它有很多的用途和很高的价值。

医药蛇是医药之神的象征，联合国世界卫生组织的徽记就是用蛇作为图案的。我国发行的“世界电信日——电信和卫生”纪念邮票上，电缆交缠成蛇状，左右还有两个蛇头，代表了两大国际组织的标记。

相传，隋唐时代有个药王叫孙思邈，尝了千山之草就没

有找到一种治疗风湿关节炎和四肢麻木的特效药，一次，在溪边路上遇蛇，突然想到，蛇是阴湿地方的动物，怎么不害风湿症呢？于是捉了几条，带回家去，割腹挖脏，用火熏干，配上草药，给一个瘫痪病人煎服外敷，不到百日，病人就下



希腊神话中的神医

炕走动了，后来，他把这蛇命名为“剑脊蛇”，并把它的产地、形态、药用、功效写进了《千金方》里。

蛇的全身皆可入药：蛇干，包括乌梢干、蕲蛇干等，均是有名的中药，畅销国内外，有祛风解毒、镇痉止痛的功效，用眼镜蛇、金环蛇、灰鼠蛇的肉或蛇干浸酒制成的“三蛇酒”，是驰名中外的风湿药酒。蛇蜕，具有祛风、明目、解毒、杀虫的功效，可治疗疥疮、顽癣、肿毒。蛇胆，可止咳化痰、治神经衰弱、小儿惊风和高热。蛇油，冬眠前的蛇类，体内脂肪较多，经煎熬加工制成蛇油，可治疗冻疮、烫伤、慢性湿疹。蛇内脏，治疗肺结核，蕲蛇睾丸可治疗梅毒。蛇毒制剂可治疗各种神经病、小儿麻痹、癌肿等。

食用蛇肉，一是味道鲜美，二是营养丰富，因此许多产蛇国家的人都喜食蛇肉，我国许多城市也有蛇肉餐馆，像嗜蛇成癖的广东，能用蛇肉做出许多名贵的菜肴。例如蝮蛇，它简直是个“氨基酸”的宝库，人体发育、成长所需的

氨基酸，它不仅一应俱全，而且调配（比例）适宜，正好满足人体的要求，其他如增强细胞活力的谷氨酸，祛除疲劳的天门冬氨酸等成分，蝮蛇提供的远远超过了牛肉和猪肉，再加上多种维生素和丰富的锌、铜、猛、硒、钴、微量元素，说蝮蛇是滋补的强壮剂、强精剂、大补品，决非过誉，难怪它的身价在日本等地昔非今比，而且供不应求。此外，蛇肉中还含有丰富的天然牛磺酸，对促进婴幼儿的脑组织发育和智力有重要作用。

捕鼠 现代著名作家秦牧在《蛇与庄稼》里转述了一个故事：近百年前，潮汕地区有过一次大规模的海啸，暴风雨中海水倒灌上了陆地，许多村落都给淹没了，灾祸过后，庄稼总长不好，当地



左侧地球仪中央缠蛇于杖是医学象征的徽标（苏联）

老农托人买了一批蛇来，放生到田间去，于是就丰收了。什么原因呢？原来洪水把洞里的蛇淹死了，田鼠却躲到树上或高山上躲过一劫，洪水退后，繁殖迅速，庄稼便遭鼠患，蛇是鼠的天敌，制约了鼠，就又得到好收成了。常说以猫捕鼠，可是鼠见蛇更怕，即使老鼠钻到洞里，蛇照能追捕到它，一条蛇每年可以捕食 100~200 只鼠类，对维持生态平衡起着极为重要的作用。

预报地震。 1975年，辽宁海域发生7.3级地震，震前，先后有数百条蛇钻出洞来，外边天寒地冻，可是蛇还是从暖和的冬眠窝里往外窜，乃至被冻僵。 1976年，河北唐山发生7.8级地震，震前，有个养鱼池边上，密密麻麻地聚着一大摊子蛇，达数百条之多。事例很多，以至有人说，要在动物界招收地震预报员，例如猫、鼠、狗等，但高中头名状元的却是蛇。什么原因呢？科学家作了研究，说蛇的“颊窝”犹如热感受器，对地层深处散发的热量高度敏锐，达到一定温度，逼着它往洞外逃窜。当然要解开这个谜，还有待继续探讨，可是蛇对预报地震之早之准确确实是超过其他动物的。

不止这些，比如蛇皮是制琴的原料，做成提包、皮带也精致美观，比如蛇的流线型的体型，运动方式和功能，分叉的舌和颊窝等感觉器官，启示了仿生学的开发，像响尾蛇导弹、精密的热辐射仪以及火车、拖船等的分节联动装置，都是从蛇那里获得了灵感而研制的。

### 蛇的民俗和文化

中国人对蛇是矛盾的，一方面怕它恨它，一方面又崇它敬它，这种心理和态度也充分反映到了自古以来的民俗和文化里。

图腾远古时期，中国境内分布着许多氏族、部落集团，它们各有自己的图腾，或蛇或鸟或虎或牛之类，其中华

夏集团的蛇图腾最为强大，在合并了其它图腾集团之后，又把其它图腾的构件加到了蛇图腾的身上，如马的头、牛的耳、鹿的角、虎的掌、鹰的爪，于是融合、塑造出了龙图腾。中国人常说自己是龙的民族，华夏子孙为龙的传人，可是龙是自然界中并不存在的动物，著名学者闻一多说，龙的主干和基本形态是蛇。被中国人视为“人神”的是女娲和伏羲，传说中女娲补天，拯救了人类，伏羲是三皇五帝中的第一位皇帝，“伏羲鳞身，女娲蛇身”，在汉代墓画像石上也可以看到，他俩都是人首蛇身，相对而立，尾则相交，说明了什么？就是原始人蛇图腾崇拜和崇敬蛇习俗。当然，自龙图腾出现之后，崇蛇观念有所淡化，失伏羲女娲人面蛇身像去了原有的灵光，可是它仍被称为“小龙”，并排名在龙的后边，与龙一起进入了十二生肖。



民俗福建古称“闽”，《说文解字》：“闽，东南越，蛇种，从虫门声。”一条虫（蛇）位于门内就成了“闽”字，说明了福建的先民是以蛇为图腾的，因此保留下来了好多崇蛇习俗，例如在今福建南平市延平区樟湖镇仍保留了比较完

整的崇蛇仪式，镇上有蛇王庙，牌匾上写着“仙都龙窟”，庙里供奉着蛇王神像，每年元宵节前后都有春祭游蛇灯活动，还有农历七月初七“乞巧节”举行的秋祭赛蛇神活动，非常隆重，有序进行，丰富多彩。《闽杂记》载，漳州府城南门外，有蛇王庙，据说城里人若遭蛇咬伤，可到庙中投诉，即可在庙后见到一条断头或断腰的死蛇，那就是蛇神对它的惩罚。



唐代蛇生肖俑

与福建隔海相望的台湾高山族

排湾人，认为蛇是他们的祖先，传说远古时代，太阳降下红卵和白卵，由灵蛇孵化出男神和女神，才有了排湾人的后代，他们见蛇进入家门，看作是老祖宗驾临，要按规定的仪式迎送。土家族也供奉蛇，一旦看见蛇入家门，便摆上蜡烛三牲供品，口中念念有词，引蛇爬出，认为蛇是神的化身，是善良美好的吉祥物，甚至不敢直呼其名，尊称为“钱串子”、“金吊子”。江浙人也崇蛇，以四月十二日为蛇王生日，要祭要拜。北方蛇少，蛇意识淡薄，但有些地方相信“葬地蛇盘兔”之说，认为选择如此墓地，地气温暖，象征财富，可以福荫后世。

农历五月初五是端午节，各地都有一些不同的象征性的

辟恶除害的习俗，如用大红纸剪成“五毒”（蜈蚣、蝎子、蟾蜍、蜘蛛和毒蛇），贴在室内，表示镇压，从而防灾祛病，这里又把蛇视为五毒之一，表示了厌恶和憎恨。

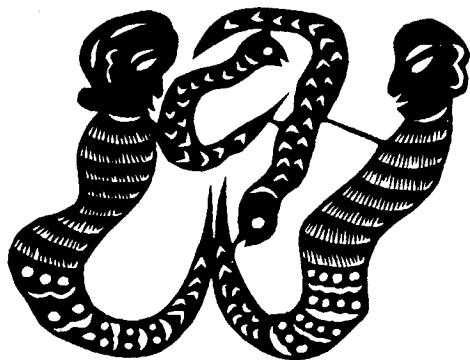
文化文学里始终出现蛇的形象，或宣扬要打它，晋代干宝《李寄斩蛇》说，一条七八丈的大蛇，每年要吃一个童女，已有九年，这次少女李寄在狗的帮助下，入山斩了蛇，为地方除了一害，成为传奇式的英雄；或宣扬要护它，还是干宝《灵蛇珠》说，一次隋侯出宫巡行，看见有条蛇被砍伤，中部皮肉裂开，便派人用药包扎，蛇便游走了，后来，蛇衔了一颗夜里像明月一样发光的珠子来答谢。中国文学里，如此或咒或打或赞或护的作品比比皆是，留下深深印痕。

戏剧里以蛇为题材的最为人传颂的是《白蛇传》蛇精白娘娘对丈夫许仙一往情深，为了挽救许仙的生命去盗仙草，为了夺回被法海扣留的丈夫去水漫金山……把蛇精白娘娘塑造成了一个又美丽、又贤淑、又侠义的形象，可以说是中国蛇文化当中最精彩、最美丽、最动人的故事。

音乐里以蛇为题材的乐曲当数《金蛇狂舞》最为著名，欢乐，喜庆，火爆，旋律流畅，节奏跌宕，给人一种热烈而欢腾的气氛。中国舞蹈《鱼美人》有一段精彩的蛇舞，表演者像蛇那样扭摆盘绕，身体像蛇一样柔，手臂如蛇一样动，把美女蛇的诱惑和阴毒淋漓尽致地再现了出来。绘画中有画蛇添足的寓言，说明了蛇画的源起之早，工艺品中有剪纸

蛇、竹蛇、石蛇、瓷蛇、木雕蛇等，琳琅满目，丰富着人们的生活。

此外，蛇对政治、军事、兵器、武术等也产生过影响，留下了印记。



## 梦蛇生女

《诗经·小雅》

下莞上簟，	蒲席、竹席上下一层层，
乃安斯寝。	睡在这儿多安稳。
乃寝乃兴，	睡呀，醒啦，
乃占我梦。	占占我的好梦儿。
吉梦维何？	好梦呀，梦个啥？
维熊维罴，	是个熊，是个罴，
维虺维蛇。	是个虺，是个蛇。
大人占之：	大人先生占梦了：
维熊维罴，	是个熊，是个罴，
男子之祥；	男孩儿好吉兆；
维虺维蛇。	是个虺，是个蛇，
女子之祥。	女孩儿好吉兆。

莞：水草之一，可以织席。簟：用苇或竹丝织成的席。  
兴：起。占梦：推断梦的吉凶。黑：兽名，似熊而高大。  
虺：四脚蛇蜥蜴类。大人：掌管占梦的人。

这是周王建筑宫室落成时的祝颂歌辞中的两节，选自《诗经·小雅》“斯干”篇。周王朝各诸侯国尤为重视各自的礼俗民风，其中崇蛇之俗便在大多诸侯国存在。崇蛇之俗的典型表现就是梦蛇生女。传说周文王、周武王在灭商前都做过吉梦，故占梦之风愈演愈烈。这两节诗说，在下有蒲席、上有竹簟的寝室安睡入梦，醒来后叫卜人推详梦境。卜人说：梦见小熊大熊，预兆生个男娃；梦见虺蜴长虫，预兆生个女娃。古人认为，虺、蛇都是阴物穴处，纤细柔顺，所以说梦蛇是生女之兆。熊、黑则相反，因其多出入于山，为阳之祥，所以是生男之兆。诗中的占梦之人就是利用了人们的梦蛇生女的传统心理来说梦的。

一直到今天，民间还有梦蛇呈吉的神蛇迷信观念，如梦见蛇挡道，为大吉；梦见蛇入襟中，生贵子；梦见龟蛇相向而行，主生财；梦见食蛇肉，交好运，男人梦见蛇，将有女友；如此等等，不一而足。有一点很清楚，周人梦蛇生女的迷信内容，随着时间的推移和生活的变化，对梦蛇的迷信诠释也随之扩展变化，而不仅仅是生女之说了。