

古 镇 今 昔

千年古镇谱新篇

章安镇位于浙江东南沿海台州湾畔，北接临海市，南与台州市中心区隔江相望，东邻“照亮浙东半月天”的台州发电厂，西与本区黄礁乡接壤，省道 83 线穿境而过，地理位置十分优越，水陆交通非常便利。全镇面积 42 平方公里，辖 30 个行政村，14968 户，总人口 52817 人，集镇建成区面积 2.5 平方公里。

据《台州府志》记载，西汉昭帝始元二年（前 85），划会稽郡鄞南回浦乡建回浦县，县治即今章安镇。东汉章帝章和元年（87）回浦县改称章安县，章安始名，并一直沿用至今。章安作为郡县治所，一直延续至唐高祖武德四年（621），这之间的 700 多年，章安一直是台州的政治、经济、文化中心。自宋以降，虽仍称章安县，但县治移至临海；清末，则改为章安乡。1983 年，经上级批准，设立章安镇。

改革开放以来，章安镇党委、政府带领全镇人民抓住机遇，发挥区位优势，不断深化各项改革，经济建设和社会发展取得了令人瞩目的成就，千年古镇焕发出勃勃生机。1997 年，全镇实现工农业总产值 12 亿元，财政总收入 1098 万元，外贸出口交货值 9200 万元，农民人均收入 4100 元。全镇 30 个行政村已全部达到省定小康村标准，其中 16 个村达到省定新农村标准。1996 年，章安镇被椒江区委、区政府评为小康镇；1998 年，章安镇被省委、省政府确定为小城

镇综合改革试点镇。目前，章安镇已成为台州市重要的卫星镇，开始进入城镇化、市场化、工业化共同发展的新阶段。

（一）农业稳步发展

章安地域面积为椒江区乡镇第一，是一个农业大镇，有“一水三山六分田”之称，耕地面积 29000 亩。近年来，章安镇紧紧围绕“85133”工程 8000 亩优质大麦、5000 亩优质大米、1000 亩食用竹、3000 亩优质柑桔、3000 亩日本甜柿和东魁杨梅），已形成以梓林大麦、杨司蔬菜、陈宅和李宅东魁杨梅、章安优质米等为主的区域性种植基地。柏树里村在全区率先搞农业示范园区建设，取得较好的成果，推进了农业适度规模经营，提高了农业集约化程度；以种粮大户杨亦龙为代表的一批“优高”农业带头人相继涌现。同时，蹲点办方，以方带面，使新技术得到推广，农业机械化程度得到提高。截至 1997 年，全镇完成“三面光、七面光”渠道 20000 米，素有“百日干旱保丰收”的章安农田保护措施进一步落实，耕地面积得到保证，农业生产连年丰收。

（二）工业特色明显

近几年来，章安工业企业从小到大，产品产业结构得到了调整，门类较为齐全，形成了工艺美术、服装绣衣、建材机械、食品采盐等支柱行业。主要产品有布绒玩具、装饰挂件、圣诞老人等出口系列产品，以及稀土（FB 新型保温材料、食品罐头、绣服装等，其中新开发的“正压型防爆仪表盘”等产品填补了国内空白，获得电子工业部及轻工部合格生产许可证。兴办了台州康德光学眼镜有限公司、台州绿叶商标有限公司等中外合资企业，湖角工业小区已成为椒江区外贸出口基地。1997 年，全镇实现工业总产值 11.2 亿

元，其中家庭联户企业产值 5 亿元，出口创汇 9200 万元，拥有各类企业 200 余家，职工 4020 余人。

（三）旅游事业开始起步

章安历史悠久，历史名胜、文物古迹、人文景观资源异常丰富；同时，章安又山清水秀，风物宜人，有着颇具特色的自然景观资源，具有发展旅游事业得天独厚的条件。台州市是我国佛教主要的起源地之一，佛教天台宗创始人之一——五祖章安大师灌顶的出家处和讲经灵迹所在地隋摄静寺遗址即在章安镇陈宅村；金鳌山还是宋高宗南渡行在驻蹕所在地。近几年来，章安的旅游事业开始起步，一批景点得到开发和完善。目前，章安镇已确定大力发展宗教旅游经济，九子山风景区正在逐步开发，韦驮寺旅游文化渡假村已列入椒江区“九五”计划，常乐寺已被省宗教局批准为宗教活动场所，现已初具规模，对外开放。这些都将有助于形成适合章安实际的以突出外向型、旅游型为主的产业特色。

（四）集镇建设步伐加快

章安镇坚持“富规划、穷建设”的集镇建设原则，早在 1993 年就委托规划部门制定了集镇建设的近期目标和远景规划，并着手实施。总体格局为“八纵四横一环”的椭圆形状：八纵（南北走向）——云河路、章古路、新堂街、金鳌街、双街、章梓路、大桥路、建设路；“四横”（东西走向）——环北路、景浦街、沿江街、椒北街；一环（椭圆形）——环北路、环东路（云河路）、环南路（椒北街）、环西路（建设路）形成城镇建设大环路框架格局。

根据规划，除搞好居民生活区、商贸区建设外，现有的华景绣衣服装机电工业区、湖角外贸工业区将不断得到完

善，并将逐步建设化工、重型机械工业区。

目前，全镇公共配套设施齐全，景浦街、金鳌街等主街道及轮渡路、新堂街、长丰街等已建设完毕。1998年将投资400万元搞好非机动车道、人行道及两旁路灯、花坛、地下排污排水管道等配套建设，使千年古镇旧貌换新颜。

（五）水陆交通不断发展

章安南濒椒江，江岸线长达3000多米，已建成500吨级的客运、货运码头各一座，客运轮渡每隔半小时往返于台州市中心区一章安之间。内陆三条主河道成“廿状”：一条东西流向的椒北渠道，两条南北流向的东大河、西大河分别注入椒江，流域内河塘密布，利于水上航运。陆上交通已形成两横两纵的“井”字形格局：两横是东西走向的省道83线和杨梓公路，两纵是南北走向的章梓公路和章杨公路，这四条主干道除省道83线已浇注水泥路面外，其余也都已浇上优质沥青，道路宽敞、平坦，交通十分便捷。目前，椒江大桥接线工程已基本完工，随着横跨椒江南北两岸的椒江大桥的兴建，章安将成为连接台州南北交通的中心地带，大桥两旁的区域将成为黄金地段，开发前景十分广阔，区域优势进一步增强，将成为广大有识之士的投资热土。

（六）社会各项事业全面进步

章安镇党委、政府高度重视以精神文明建设为核心的各项社会事业，尤其是科技、文化、教育工作有了进一步的发展。投资200多万元、具有台州乡镇一流水平的镇中心校已交付使用；按照“积极鼓励，大力支持，正确引导，加强管理”的方针，新建了一所民办育英学校，该校中考成绩居全区第一，为椒江培养了一批优秀学生。医疗卫生条件有了较

大改善，投资 350 万元的椒北中心卫生院门诊大楼已竣工使用。扩建了章安邮电大楼，程控电话扩容达 6000 门；兴建了无线通讯高位铁塔，开通了 50 对无线通讯信道；柏树里村电话拥有率达 65%，堪称名符其实的“椒北电话第一村”。供水工作不断发展，投资 600 多万元扩建了章安自来水厂，日供水量已达 3800 吨，到目前为止，全镇已有 25 个村通上了自来水，人民群众的饮水质量明显提高。电力投入加大，增加了大批公用变压器和工业用电变压器，供电能力名列全市乡镇前茅，有力地推动了工业发展和城镇基础设施建设。建立了镇有线电视站，有线电视网络覆盖全镇，广播电视事业取得突破性进展。坚持“两手抓，两手都要硬”的方针，积极开展文明单位、卫生先进单位、文明示范村活动。章安司法所获省司法厅一级基层服务所等级证书，并连续 4 年被评为区级先进单位，1995 年被评为台州市十佳法律事务所；章安派出所也多次被评为区级先进单位；章安法庭 1992 年被评为省级“五好法庭”；1995 年章安镇被评为省综合治理先进集体。

今后几年，章安镇委、镇政府将以邓小平建设有中国特色社会主义理论为指导，坚持从章安实际出发，正确处理改革、发展和稳定三者关系，加快政府职能转变，进一步完善小城镇社会主义市场经济体制和运行机制，巩固农业基础地位，发展规模经济，促进产业结构调整，加强两个文明建设，促进章安经济持续、快速、健康发展和社会事业全面发展。到 2000 年，章安跨入台州市 20 强乡镇行列；到 2010 年，把章安建设成为经济发达、市场繁荣、集镇布局合理、

基础设施完善、社会环境优美、人民生活富裕的现代化重镇，综合实力进入全省乡镇 100 强，成为椒北地区的经济、贸易、科技、文化中心。

千年古镇——章安，必将再谱新篇章，再创新辉煌！

中共椒江区章安镇委书记李亚平
椒江区章安镇人民政府镇长郑高青



章安新街一角。

章安历史沿革

章安在古代属于瓯地，我国最早的地理书《山海经》就记载有“瓯居海中”这一段。根据后人注释，“瓯”就是现在的温台一带，当时的章安是瓯的中心，所说的“海中”（也作“歧海中”）主要是说这一带多为沼泽地和林藪（即原始森林）。在古籍中，也有把瓯写成“沔”的，“沔”是指沼泽地，是“瓯”字的起源。

近年来，在章安镇花园村曾出土过新石器时代的石镞、陶纺锤等，在谢杨官坟山出土过石镰、石刀、石钺等新石器，这些都是章安上古先民在这里从事农业生产的遗留。

据历史记载，从春秋时期开始，章安就属于越的范围，越王的祖先是夏禹的后裔无余，禹巡会稽，死后葬在会稽，恐怕以后无人祭祀，于是夏王少康“封庶子于越”。初期，越的范围较小，是在春秋时期逐步扩大的。

战国时，“越国灭于楚”，越王无疆被楚威王杀死，王族分散，诸族子争立，或自封为王，或自封为君，“滨于江南海上”。《史记正义》注称这个“海上”是台州临海县，实际上这是章安。这时的章安属于东越，是楚国的一个小属国。

秦统一天下，尽废诸侯君长，建立郡县制度，章安属闽中郡。但因山重路远，闽中郡实际并未管到章安，章安仍处于封建领主割据之下。到汉武帝建元三年（前 138），越人自相攻杀，庄助发会稽之兵救东瓯，东瓯举国迁处江淮一带。

自此以后，章安纳入会稽郡，隶属鄞县。因境内有回浦水，名之为“鄞南回浦乡”。

西汉昭帝始元二年（前 85），建回浦县。此时回浦县的范围即是原来东瓯国的范围，包括现在的台州、温州、丽水三个地区及宁波的宁海和福建的部分地区。县治就设在现在的章安镇。

至于回浦改名章安，有两种说法：一种是说汉光武帝时所改；另一说是东汉章帝章和元年（87）即位以后，以帝号更改地名图吉利。章安的地名就是这样来的。

汉代的章安，还作过会稽郡东部都尉的治所。都尉是太守的属官，或设一人，或设数人，协助太守掌管捕盗及境内管理。会稽郡东部都尉的辖区很大，汉武帝元鼎五年（前 112），朝廷灭掉东越王国后，即以其地为治。由于距郡治所在会稽路程太远，而设立东部都尉，后来迁至章安（应是回浦）到阳朔元年（前 24）又迁到鄞县后因鄞县有寇害又迁句章（今余姚）到东汉时才固定东部都尉治所设章安。东汉杨雄在他的著名文章《解嘲》中有“西北一侯，东南一尉”的句子，极言东部都尉辖区之大。

三国吴少帝太平二年（257），析会稽东部置临海郡，治章安。这是由原来的东部都尉，升格为郡一级行政机构。这个郡治一直存在了三百三十四年，直至隋文帝平陈后，于开皇十一年（591）废临海郡，所属诸县并为临海一县，属括州（治在今丽水）郡治始由章安迁出。唐高祖武德四年（621），以原临海郡置海州，复设临海、章安、始丰、乐安、宁海五县五年（622）改台州，七年（624）并宁海入章安八年（625）又废诸县台州仅临海一县章安方不再成为郡县治所。

章安衰落的原因，主要是因早期越人善于操舟，海上交通发达，其所建县邑治所，都是海港及内江河埠所在。以海港论，自北至南就有钱唐、鄞、回浦、永宁、冶，即现在的杭州、宁波、章安、温州、福州。后期，由于丘陵腹地的开发，陆路渐渐畅通，内地人口增多，在以农立国的时代，逐渐向人口集中点靠拢而内移。原章安县在分出永宁（今温州）以后，又先后分出始丰（今天台）、临海、乐安（今仙居）宁海数县，此时人口的中心已转向临海；加上海上盗贼四起，航海业衰退，经济中心亦逐渐内移，章安终于由原来的整个浙东南经济政治中心沦为章安镇。

唐、五代章安管里无考。据《嘉定赤城志》记载：北宋时，章安为临海县保乐乡，管里为百家里；南宋时，保乐乡管理为永福里、崇仁里。然据“摄静寺弥勒造像记”中南宋柯俊尧题记所称的“大宋国台州临海县保乐乡义城里竹岙保”来看，可能《嘉定赤城志》记载尚不完全。

元、明时，改析保乐乡为廿二、廿五、廿六、廿七、廿八、廿九、卅、卅一都，下管二十六图。

清代，保乐乡有小雄、梅岙、张司岙、泗林、溪口东、金溪、古桥、山兵、溪口西、西岙、洋平、雒溪、长沙、轻盈、穿山、涂下桥、嵩山、松浦、下项、大汾、杨司、前所、陈岙、岸头、章安、张岙、墩头等二十庄，合三百八十八村。今章安镇辖内村庄，分布于金溪庄、古桥庄、山兵庄、西岙庄、杨司庄、章安庄、张岙庄、墩头庄等处。

清光绪三十四年（1908），始行地方自治，颁布城乡自治章程：五万人以上为镇，五万人以下为乡，乡下辖庄。章安为涌章镇，辖章安、山兵、金溪、溪口东、溪口西、古桥、

墩头、黄礁、西柯岙、张岙、涌泉、新亭、中岙、戎旗、石村、管岙 16 庄。

民国初期沿用旧制。北伐战争胜利后，国民政府于民国十七年（1928）改颁新制，县以下设区、乡（镇）、村（里）间、邻。五户为邻，五邻为间；间以上在乡为村，在城为里；百户以上编为乡、镇，不满百户者联并成乡。章安镇于此时基本形成，属临海县海门区，称章安乡。民国二十四年（1935）推行保甲制度，乡、镇以下改行保甲，起初以十户为甲，十甲为保；以后辖数不等，章安乡有 20 保、254 甲。

1949 年解放以后，废除保甲，建区、乡、村。章安建章安区，辖岙里、西洋、前岸、前所、大汾、杨司、梓林、溪口、章安、古桥 10 乡，属临海县。

1958 年，临海县撤销区建制，成立大公社，章安为沿海人民公社章安管理区。1959 年改章安（大）公社，辖龙溪、溪口、梓林、杨司、前所、章安。章安后改为章安镇。

1961 年，区、社调整，章安（大）公社撤销，建立章安人民公社，属杜桥区管辖。

1978 年 1 月，临海县杜桥区分出章安、杨司、梓林、溪口、龙溪 5 公社另设章安区。

1983 年撤销章安公社建立章安镇 属章安区。

1984 年底，划临海县章安、杨司、梓林、黄礁及大汾的 4 个村归椒江市，亦设椒江市章安区。

1992 年 5 月，椒江市撤区并乡扩镇，撤销章安区，并梓林乡、杨司乡入章安镇。

现属浙江省台州市椒江区。

回浦由来和章安古城

回浦又名章安浦。旧志载：“回浦在临海县东南章安镇，汉置回浦县。因三面回浦，故名。”旧时回浦，源头出自白石、义岭，浦水自小溪南流至溪口、三门，西出回龙闸，折流又向南，过梓林，至山前为第一折，称山前回；西流约五百米至蚩山东麓为瓦窑头回；复折向东约八百米为东浦回；又折向西约五百米为西里回；复折向东约二百米至章安桥，又折向西二百余米为下坦回；复折向东约六百米至金鳌山为下洋回；又折向西约五百米为喂野人回；复折向东约二百米为牛卵子回；又折向西约五百米为里坦回；然后由沙里港出口注入椒江。以后，由于水道改直，旧回浦今已不复存在。

上流浦水自山门流出以后，分入东路的经古桥闸、蔡桥、东逻入椒江。自古桥闸东北入赖屿闸，经大汾、横河、松浦、道感堂至淘江浦闸入海，称“淘江浦”；赖屿闸东北过瞭倭桥，至松浦村南横河入海，称“松浦”；松浦闸上河坎下折西南入海，称“礁下浦”；自瞭倭桥东北流至涂下桥，转东南至六柱闸入海，称“涂下浦”；自六柱闸东北至三石桥折入东南，经濂头闸、三石浦村再入海，称“三石浦”；自三石桥向东北经市场南折东至水路张以南入海，称“推船沟浦”。以上这些都是回浦的支流。回浦旧时水道与桃渚港共同构成椒北平原的主水道网，既有利于灌溉，又起到了内河交通运输作用。

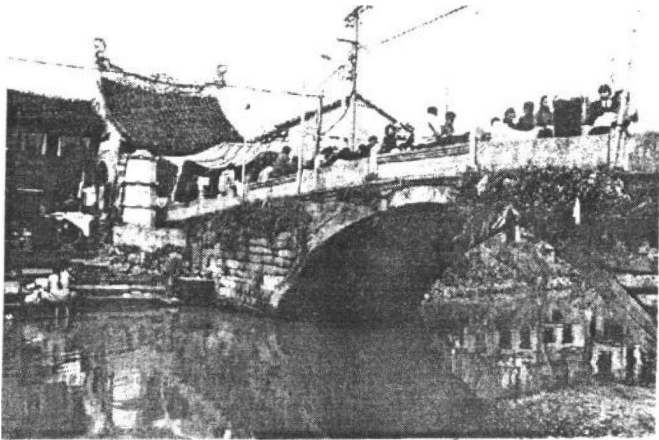
古时的会稽郡鄞南回浦乡及西汉的回浦县就是以这条内河得命的。

早年的章安还有城，旧志都称为“章安古城”。城“在（临海）县东一百十五里章安镇。汉回浦县，三面有浦，故名。后汉改章安县”。又有记载，如“章安县南门有赤栏桥”；“章安桥，亦在章安临海门外”。《嘉定赤城志》也记载有“今章安镇侧有古城，盖吾州旧迹也”等等。现在的章安桥东北约四百米处的抽水机旁，一直称为“东门头”，可见汉时的章安古城，也是在章安桥附近的范围之内。

古代章安城的北面，还有一个风景优美的大湖，叫章安湖。这个湖面积很大，是江沿涨积后由原来海泽形成的内湖，从现在的湖边、湖嶼等地名所处的位置来看，就可足见其大。湖的旁边有一座小山，现在的地名叫长嘉峙山，虽然不高也不大，可是山顶平坦，足可容纳四五百人。这座山在两汉、南朝时期，是章安的一大景点。它的后面高山连绵层叠，翠郁青葱；山前却是回浦一水，弯环而过。城中万家街市，北面湖波泛碧，轻舟装点。南峙金鳌，傍带椒江，举目翘首，但见东海无际，烟波浩渺，千帆触浪，百舸争流。每逢秋高气爽之时，太守、县令和章安的士子文人，就相聚湖上，饮酒赋诗，优游行乐。

章安城和章安湖现在都已不复存在，回浦水也在近现代的农田改造中基本理直，不见湾洄了。古代章安，现在只留下了遗址。多年来，文物工作者曾多次对古章安遗址进行调查考察，确定自章安桥西至墩头山，北到崆山、回浦桥，南到水退基一带及南面的小浦，都属古章安遗址。在崆山、长嘉峙山、墩头山前的浦河两岸及田塍间，砖瓦、陶瓷碎片广

泛分布，器物分别为钱纹平砖、板瓦、筒瓦、瓦当、滴水、壘、壶、碗、水盂、唾盂、瓷砚、鹿角、五铢钱等。特别是水退基一带，出土文物尤为丰富，五十年代移墩改田时，曾经掘出灶、水井等，1985年还出土了一批东汉古钱币窖藏。章安桥东、章安路廊以西的房屋，基本上都是解放以后所建，当时造屋翻基时，地下砖块、瓦砾、碗碎等物往往层层积叠，其深度约为地表以下1.5米左右。由此可见，古章安遗址大体上还是在现在的镇区范围之内。



章安桥 在章安镇章安街，横跨回浦之上，桥东华景村，桥西回浦村。始建于汉代，旧称赤栏桥，今桥为清乾隆四十五年(1780)重建。1983年，临海县人民政府公布为临海县重点文物保护单位；1987年6月，椒江市人民政府再次公布为市级重点文物保护单位。

古代章安的交通

章安属古越之地，古代越人善于操舟，“水行而山处，以船为本，以楫为马”，过着耕种和渔猎生活。随着手工业的逐渐兴起，经济交流的增加，于是在浙江沿海东南部兴起了航运海港——章安古港。

章安古港依托浙江东南部政治经济中心章安，港址在今椒江北岸金鳌山的沿岸。水道东出即为台州湾，经东海可至中国沿海港口，向西可由椒、灵、澄三江水系到达今黄岩、临海、天台、仙居等处。陆路贯通南北，从鄞县而来，经今三门海游镇南(后世悬渚驿所在地)临海二岭脚(后世横溪驿所在地)以达章安城，然后越椒江，经葭沚、黄岩，直通温州。到晋代时，又辟一条自二岭脚经小芝、康谷而至临海与南始平的道路，向西延伸。

章安古港的兴起，先是以军事要港著称的。汉武帝建元三年(前 138)，东瓯受闽越攻打，求救于朝廷。汉武帝认为东瓯陆上交通不便，只能从海上航行，于是派庄助率领军队从今苏州船行去东瓯。元鼎元年(前 111)，东越王余善反，汉武帝又派韩说率军队从句章(今余姚)出发航行去东越。汉武帝在两次海上进军东越后，又两次将东越人迁徙到江淮间，其中一部分移民就靠海上运输。汉武帝时两次海上军事行动和两次从海上移民，开通章安港与苏州、句章之间的海上交通航道，远征船队与移民船舶在古港章安起碇，有一定的港口靠泊能力是不可能的。可见，当时的章安港口

是具有一定规模的。

东汉顺帝永建六年(131)，会稽曾旌率千余人起义。次年二月，起义军在攻入句章、鄞、鄮三县，杀死令长后，从海上移师攻击会稽郡东部都尉所在地章安。于是，汉朝廷命令浙东南沿海各县驻兵严守，这是中国历史上沿海驻兵防戍的开始。

三国吴大帝黄龙二年(230)，孙权遣大将卫温、诸葛直率甲士万人，浮海远征夷州及澶洲，“军行经岁……得夷洲数千人还”。夷洲即今之台湾。这是一次大规模的对台湾的军事行动，也是我国历史上有文献资料记载的大陆和台湾之间最早的大规模交往活动，卫温、诸葛直出征台湾就是从章安港出发的。三国时沈莹著《临海水土异物志》载：“夷洲在临海东，去郡二千里，土地无霜雪，草木不死，四面皆山，众夷所居。”《三国志·吴主传》也说：“(夷洲人)时有至会稽货市，会稽东县入海行。”章安是会稽东部都尉所在地，会稽东即是章安。可见两汉、三国时，章安即已和台湾有贸易往来。

吴末帝凤凰三年(274)，临海郡太守奚熙因隐瞒“章安侯孙奋当为天子”的谣言，被会稽太守郭诞揭发，朝廷给予“送付建安今福州作船”的处分并派三郡总督何植率兵长驱临海。奚熙发兵自卫，断绝海道，封锁椒江河口。但奚熙的部将害怕祸及自身，倒戈杀死奚熙，把他的首级送往建业(今南京)。

东晋安帝初年，孙恩起义军活动于台州湾海面。隆安三年(399)，孙恩起义军攻陷会稽，杀内史王凝之。会稽、吴郡、吴兴、义兴、东阳、新安、永嘉、临海八郡人民纷纷响