

NATIONAL GEOGRAPHY COLLECTIONS

图说天下 (国家地理系列)

环球  
国家地理精华



《环球国家地理精华》编委会 编

吉林出版集团  
有限责任公司

## 图书在版编目(CIP)数据

环球国家地理精华/《环球国家地理精华》编委会编.—  
长春：吉林出版集团有限责任公司，2007.1  
(图说天下·国家地理系列)  
ISBN 7-80720-631-4


.环... .环... .地理 - 世界 .K91

中国版本图书馆 CIP 数据核字 (2006) 第 152586 号

图说天下 | 国家地理系列

## 环球国家地理精华



出版 / 吉林出版集团有限责任公司  
(长春市人民大街 4646 号, 邮政编码 130021)  
发行 / 吉林出版集团有限责任公司 (www.jlpg.cn)  
制作 /  (www.rzbook.com)  
印刷 / 北京京都六环印刷厂  
开本 / 787 × 1092mm 1/16  
印张 / 14  
字数 / 260 千字  
版次 / 2007 年 1 月第 1 版  
印次 / 2007 年 1 月第 1 次印刷  
定价 / 19.80 元



## 前言 foreword

“地理”是人类最古老的学科之一。开天辟地之初，大自然就在不知疲倦地塑造着地球的沧海桑田，也带给了古老的人类无穷的好奇与想象。忽忽数十个世纪，人类一直在感受着自然造物的神奇，同时也用自身行动不断地给这个星球制造出新的惊喜。“地理”这个名词，也就在这种人与自然的往来交流中，不断被拓展出新的意义与内涵。

“国家地理”的概念，也就是由此而生。时至今日，也正在变成一个越来越为人们所关注的话题。相较于以往学术意义上的“地理”概念，它是一个更加广博而宽容的界定，不仅仅局限于经典意义上的山川面貌、星辰运行等自然地理的内容，而是更多地融入了民俗、历史、旅游、科技发展等人文层面的印记，由此延伸，进而为整个社会风貌折射出一个真实的投影。结合了人性的地理，就不再只是一个简单的学术符号，而渐变成为了一种充满着人文关怀的文化，成

为了当今社会人所关注的热点话题。然而人们对于此的热情，或许也并不是出于对时尚潮流的盲从，某种程度上，更是出于潜意识中对自身生存意义的追寻与探索。正是自然与人性的结合，才凸现了国家地理的魅力所在。

为此，我们特别编辑制作了这套《图说天下——国家地理系列》丛书，本书共10册，以广阔的视角从不同方位展现出国家地理文化最全面的内容，带领读者对国家地理文化进行一次全方位的接触。本册《环球国家地理精华》，全书以政区及地理位置为纲，地区或国家为单元，为读者生动介绍世界各地精彩纷呈的方方面面。简洁的文字生动展现出地理景观、人文社会等各个侧面准确、时新的知识和信息；500多幅精美图片选用了各国的主要风光、景点、名胜、文化风俗、城市等，具有强烈的吸引力和震撼力。从整体到细节，都力求将“国家地理”这个概念在世界各地最经典的体现——展现在读者面前。



## CONTENTS

# 目录



## 8

### 亚洲

世界第一大洲 / 多种多样的气候 / 世界文化的摇篮 / 世界宗教发源地 / 亚欧大陆桥

#### 东亚地区 ..... 12

世界屋脊 / 亚洲第一长河 / 草原民族——蒙古

#### 日本 ..... 14

火山地震的国度 / 富士山 / 樱花与日本精神 / 精致的文化 / 和服 / 相扑 / 首都东京 / 古城京都

#### 朝鲜与韩国 ..... 18

三千里江山 / 民族与文化 / 平壤与首尔

#### 东南亚地区 ..... 20

中南半岛 / 马来群岛 / 佛教的影响

#### 印度尼西亚 ..... 22

千岛之国 / 舞蹈就是生活 / 婆罗浮屠

#### 马来西亚 ..... 24

马六甲海峡 / 首都吉隆坡 / 美丽的槟榔屿

#### 越南 ..... 26

鱼米之乡 / 红河三角洲 / 河内 / 胡志明市

#### 柬埔寨 ..... 28

洞里萨湖 / 吴哥古迹

#### 泰国 ..... 30

多山多水的泰国 / 黄袍佛国 / 金三角 / “天使之都” / 玉佛寺 / 清迈 / 东方的夏威夷——芭堤雅

#### 新加坡 ..... 34

新加坡市 / 唐人街 / 圣淘沙岛

#### 南亚地区 ..... 36

南亚次大陆 / 水乡泽国——孟加拉 / “宝石之国”斯里兰卡 / 马尔代夫

#### 印度 ..... 38

印度半岛 / 恒河 / 文明古国

#### 巴基斯坦 ..... 40

伊斯兰国家 / 年轻的城市——伊斯兰堡 / 第一大城——卡拉奇

#### 西亚地区 ..... 42

阿拉伯半岛 / 幼发拉底与底

格里斯 / 世界油库

#### 伊朗 ..... 44

波斯帝国的子孙 / “西亚的明珠”德黑兰 / 伊斯法罕半天下

#### 叙利亚 ..... 46

鲜明的三大地貌 / 大马士革

#### 以色列与巴勒斯坦 ..... 48

有争议的国土面积 / 耶路撒冷 / 特拉维夫——雅法

#### 沙特阿拉伯 ..... 50

沙漠王国 / 麦地那 / 利雅得——沙漠中的花园 / 多样化的经济

#### 土耳其 ..... 52

小亚细亚 / 黑海海峡 / 土耳其人与茶 / 千年古都——伊斯坦布尔

#### 中亚地区 ..... 54

兴都库什山脉 / 阿姆河

## 56

### 欧洲

欧洲的演变 / 温润的气候 / 阿尔卑斯山脉 / 单一的民族构





## CONTENTS



瑞士境内的阿尔卑斯山 / 永久的中立国 / 生财有道

德国 ..... 98  
北海与波罗的海 / 莱茵河 / 历史兴衰 / 欧洲第一经济大国 / 首都柏林 / 慕尼黑 / 波恩 / “香水之都”科隆

奥地利 ..... 102  
奥地利境内的多瑙河 / 美丽的湖泊 / 音乐的国度 / 维也纳

匈牙利 ..... 104  
“匈牙利之海” / 匈牙利与东方 / 布达佩斯

东欧地区 ..... 106  
辽阔的黑土地 / 喀尔巴阡山脉 / 世界第一大湖

俄罗斯 ..... 108  
幅员最大的国家 / 自然地形 / 伏尔加河 / 俄罗斯的历史 / 首都莫斯科 / 克里姆林宫 / 圣彼得堡

乌克兰 ..... 112  
第聂伯河与克里木半岛 / 东欧的粮仓 / 发达的工业体系 / 首都基辅

捷克 ..... 114  
美丽的自然风光 / 比尔森啤酒 / 金色的布拉格

波兰 ..... 116  
维斯瓦河 / 人才辈出的历史 / 首都华沙

成 / 宗教和语言 / 发达的经济

南欧地区 ..... 60  
地中海 / 直布罗陀海峡 / 伸向大海的三个半岛 / 南欧的经济

西班牙 ..... 62  
纵横的山脉 / 弗拉门戈舞 / 斗牛 / 塞万提斯 / 艺术大师毕加索 / 名城巴塞罗那 / 年轻的马德里 / 巴伦西亚

葡萄牙 ..... 66  
“母亲河”杜罗河 / 马德拉与亚速尔 / 航海家达·伽马

意大利 ..... 68  
意大利境内的阿尔卑斯 / 西西里与亚平宁 / 撒丁岛 / 维苏威火山 / 古罗马文化与文艺复兴 / 罗马 / 威尼斯

希腊 ..... 72  
三海环绕的国度 / 奥林匹斯山 / 罗得岛 / 欧洲文明的源头 / 雅典卫城 / 奥林匹克运动会 / 雅典

西欧地区 ..... 76  
英吉利海峡 / “绿岛”爱尔兰 / “钢铁之国”卢森堡

英国 ..... 78  
英伦三岛 / 变化无常的气候 / 国名的来历 / 显赫的皇室 / 雾都伦敦 / 曼彻斯特

法国 ..... 82  
欧洲第二大国 / 广阔的中央高原 / 卢瓦尔河 / 温和的气候 / 塞纳河 / 浪漫之都——巴黎 / 埃菲尔铁塔 / 雨果和巴黎圣母院 / 马赛

荷兰 ..... 86  
低地之国 / 牛奶和郁金香 / 围海大堤 / 海上马车夫

比利时 ..... 88  
欧洲发达的工业国 / “欧洲的首都” / 安特卫普

北欧地区 ..... 90  
斯堪的纳维亚半岛 / “峡湾之国”挪威 / “森林之国”瑞典 / “千湖之国”芬兰 / “童话之国”丹麦 / 冰与火的国度——冰岛

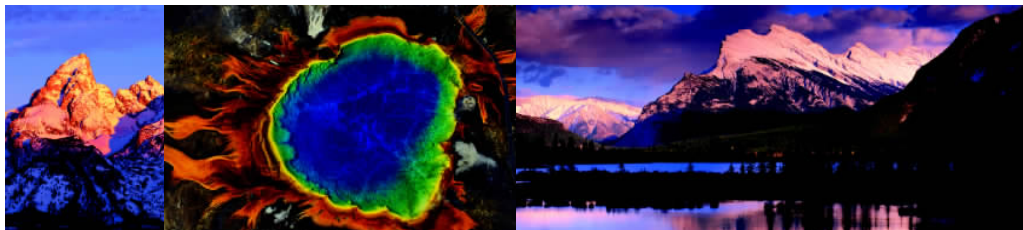
中欧地区 ..... 94  
阿尔卑斯盘踞的地方 / 易北河 / 列支敦士登

瑞士 ..... 96





## CONTENTS



**罗马尼亚** ..... 118  
多瑙河三角洲 / 热爱鹰的国度 / 雕塑艺术 / 首都布加勒斯特

**保加利亚** ..... 120  
玫瑰王国 / 索菲亚 / 卡赞勒克

## 122 非洲

热带大陆 / 南北对称的“斑马带” / 尼罗河 / 地球最大的伤疤 / 人类的最初发源地

**北非地区** ..... 126  
非洲古文化的宝库 / 苏伊士运河 / 沙漠下的“黑色金子”

**埃及** ..... 128  
沙漠与绿洲 / 尼罗河畔的古老文明 / 大金字塔 / 帝王谷的传奇 / 非洲第二经济大国 / 千塔之城——开罗 / 亚历山大 / 古城上的卢克索

**马格里布国家** ..... 132  
山海风姿 / 珍贵的古代文化 / 卡萨布兰卡 / 古城君士坦丁

**东北非地区** ..... 134  
“非洲之角” / 阿萨勒湖 / “非洲屋脊” / 厄立特里亚与红海

**苏丹** ..... 136  
非洲最大的面积 / 尼罗河的汇流之地 / 喀土穆

**埃塞俄比亚** ..... 138  
非洲的古老帝国 / 拉利贝拉独石教堂 / 世界农作物重要发源地

**西非地区** ..... 140  
非洲自然景观的缩影 / 萨赫勒带 / “母亲河”尼日尔河

**塞内加尔** ..... 142  
塞内加尔河三角洲 / 花生之国 / 美丽的玫瑰湖 / “非洲的小巴黎”

**中部非洲** ..... 144  
非洲最大的雨林 / 刚果河 / 乍得湖

**东非地区** ..... 146  
热带草原与野生动物 / 高原、雪峰和湖泊 / 坦噶尼喀湖 / 水乡乌干达 / “非洲的瑞

士” / 大河之源——布隆迪 / 东非的自然保护

**坦桑尼亚** ..... 150  
国土的两大组成部分 / 乞力马扎罗山 / 塞伦盖蒂草原

**肯尼亚** ..... 152  
肯尼亚山 / 图尔卡纳湖与马赛人

**南部非洲** ..... 154  
富饶的南非高原 / 奔腾的赞比西 / 不乏生机的沙漠

**津巴布韦** ..... 156  
“世界烟城” / 大津巴布韦遗址 / 维多利亚瀑布 / 动植物资源

**马达加斯加** ..... 158  
神奇生物乐园 / 化石的土地 / “非洲的东南亚人”

**塞舌尔** ..... 160  
马埃岛 / 神奇海椰果 / “乌龟王国” / 首都维多利亚

**南非** ..... 162  
好望角 / 平顶的桌山 / 黄金与钻石的国度





## CONTENTS



# 164

## 北美洲

南北纵列的地形 / 落基山脉 / 世界最大的淡水湖群 / 格陵兰岛

### 加拿大 ..... 168

地势与水文 / 育空河 / 沃特顿湖 / 尼亚加拉瀑布 / 因纽特人 / 温哥华 / 寒冷的首都

### 美国 ..... 172

横贯大洲的国土 / 科罗拉多大峡谷 / 密西西比河 / 民族大熔炉 / 古老的印第安人 / 高度发达的经济 / 纽约 / 首都华盛顿 / 旧金山 / 洛杉矶 / 新奥尔良 / 阿拉斯加 / 海外的夏威夷

### 墨西哥 ..... 182

仙人掌 / 玛雅与阿兹特克 / 世界第一大城

### 中美洲与加勒比海地区 ..... 184

巴拿马运河 / 伯利兹珊瑚礁 / “魔鬼三角” / 牙买加 /

“富庶的海岸”哥斯达黎加 / 巴哈马

# 188

## 南美洲

安第斯山脉 / 神秘的雨林 / 落差最大的瀑布 / 加拉帕戈斯群岛 / “拉丁美洲”

### 哥伦比亚 ..... 192

“黄金之国” / “鲜花之国” / 圣奥古斯丁考古公园 / 古柯树与可卡因

### 秘鲁 ..... 194

的的喀喀湖 / 马丘比丘古城 / 纳斯卡巨画 / 首都利马

### 巴西 ..... 196

狂欢节 / 足球王国 / 南美第一大城 / 里约热内卢

### 阿根廷 ..... 198

潘帕斯草原 / “拉丁天堂” / 伊瓜苏瀑布 / 冰川国家公园

### 智利 ..... 200

世界最狭长的国家 / 铜矿宝库 / 复活节岛

### 大洋洲 ..... 202

灿若群星的岛屿世界 / 重要的战略地位 / 独立发展的生命系统 / 波利尼西亚人 / 马里亚纳海沟 / 国际日期变更线

### 澳大利亚 ..... 206

“南方大陆” / 神奇的动物世界 / 艾尔斯巨石 / 旅行家的天堂 / 大堡礁 / 第一大城——悉尼 / 首都堪培拉

### 新西兰 ..... 210

丰富的地热资源 / 毛利人 / “风城”惠灵顿

### 大洋洲岛国 ..... 212

巴布亚新几内亚 / 美誉众多的斐济 / 领土最分散的国家——基里巴斯 / 磷酸盐之国——瑙鲁

# 214

## 南极洲

“南极”的概念 / 冰雪世界 / 《南极条约》 / 资源宝库

# 216

## 北极地区

北冰洋 / 北极的居民 / 北极探险 / 中国北极科学考察

### 世界国家和地区简表218





【图说天下】



## 亚洲

古时候，希腊人称自己国家以东的地方为“亚细亚”，意为“太阳升起的地方”，亚洲由此得名。无论面积或人口，亚洲都是当之无愧的世界第一大洲。作为全球最大的陆地自然综合体，亚洲突出表现了各种地理要素的多样性和极端性。

亚洲，也是人们心目中“古老”与“文明”最经典的代名词，世界三大宗教皆源出于此，四大文明古国占有其三。而亚洲人灵魂深处所共有的那种宽容而坚韧的底蕴，则引导了亚洲的历史，也成就了亚洲的今天，让这片古老土地依然焕发着蓬勃的生命力，雄踞在世界东方。

## 世界第一大洲

无论面积或是人口，亚洲都位居世界第一。亚洲位于亚欧大陆东部，面临世界最大的海洋太平洋，跨越从赤道到北极的所有纬度带。大陆与岛屿的面积约4400万平方千米，占世界陆地总面积的29.4%，其中半岛面积1000多万平方千米，也是世界半岛面积最大的一个洲。同时，亚洲也是世界上人口最多的一个洲，全世界10多个人口过亿的国家中，亚洲就有6个，它们分别是：中国、印度、印度尼西亚、日本、巴基斯坦和孟加拉国。而其人口密度也居世界之冠，其中新加坡、孟加拉国、马尔代夫、巴林等居于世界

位于亚洲大陆北部，靠近北极圈的西伯利亚冻原，大部分地区被冰雪覆盖，一片荒凉。



人口密度较高国家的前列。亚洲有大小民族1000多个，约占世界民族总数的一半，其中汉族的人数最多，超过了10亿人，是当之无愧的世界第一大民族。

## 多种多样的气候

亚洲幅员辽阔，广阔的地域也使亚洲大陆产生了多种多样的气候。亚洲是各大洲中气候类型最为齐全的大洲之一，各种气候带齐全，气候类型更是复杂多样。其中，强烈的大陆性气候和显著的季风性气候是其最突出的特色。亚洲东部有着漫长的海岸线、规律的大气环流以及青藏高原的特殊地形，使该地区成为全球最典型的季风气候区，冬季寒冷干燥，夏季



位于东亚地区的吐鲁番盆地炎热干旱，是世界上降雨量最少的地区之一。

炎热潮湿。在亚洲大陆腹地和高纬度地区，由于缺少海洋调节，夏季炎热，冬季酷寒，降水量比较小，气候比较干燥。从降水量来看，亚洲各地的降水呈自东南向西北递减的趋势，赤道附近是典型的多雨区，年降水量超过2000毫米；而西亚和中亚的荒漠地区，则干旱少雨，年降水量在200毫米以下，是世界比较干旱的地区之一。



↑ 雄伟的万里长城是中国人民智慧的结晶，也是亚洲人的骄傲。

## 世界文化的摇篮

亚洲是世界上最早迎接文明曙光的古老大陆。在这里，黄河流域、印度河流域、两河流域，都曾诞生过古老而悠远的人类文化，成为孕育人类文明的摇篮。古代印度、古代巴比伦、古代中国，世界四大文明古国亚洲占有其三。公元前2000多年，中国的夏朝建立了奴隶制国家，商朝时发展了青铜器的冶炼与铸造，创造了世界上影响最深远的文字之一——甲骨文；公元前2000年，汉谟拉比在两河流域建立了中央集权的奴隶制国家——古巴比伦王国，当时制定的《汉谟拉比法典》是人类历史上第一部成文的法典；公元前2000年前后，出

现了印度河文明，公元前3世纪阿育王建立了统一的奴隶制国家并形成了严格的等级制度。中世纪亚洲的文化、社会、经济发展水平在世界上长期居领先地位，有许多科学技术发明和



↑ 亚洲的人种以黄皮肤的蒙古人种为主，但各个地区也不尽相同，南亚地区的人们肤色普遍比较深。

文学艺术的创造。

## 世界宗教发源地

亚洲历史悠久，文化灿烂，世界三大宗教——基督教、伊斯兰教和佛教，都发源于这片古老的土地。佛教起源于印度和尼泊尔毗邻处，相传公元前6世纪由释迦牟尼创立。伊斯兰教起源于阿拉伯半岛，创立者为穆罕默德，信徒称为“穆斯林”，麦加和麦地那是伊斯兰教的圣地。基督教是崇奉耶稣·基督为救世主的各教派的统称，起源于西亚巴勒斯坦的伯利恒，耶路撒冷同时也被基督教视为圣地。此外，印度教为亚洲第四大宗教，广泛流行于印度等地。犹太教为犹太人信奉的宗教，

崇拜耶和華，宗教聖地主要集中在耶路撒冷及其附近。還有中國的道教、流行於伊朗一帶的拜火教、日本的神道教等，都屬於世界上影響較為深遠的宗教。

## 亚欧大陆桥

国际上通常将连接大陆两端的港口城市、横跨整个洲际大陆的长距离铁路运输，称为铁路“大陆桥”，这种“大陆桥”是实现洲际间海铁联运的主要货运方式。亚洲与欧洲毗连在世界上最大的大陆板块——亚欧大陆上，亚欧大陆桥自然也成为了性质最为重要的大陆桥。横跨亚欧大陆的铁路大桥有两条，第一条是于1967年开通的西伯利亚大陆桥，主要路线在



俄罗斯境内，东连濒临日本海的港口纳霍德卡，西至西欧和北欧各国；第二条于1992年开通，东连中国东、南海岸的大连、上海、香港等港口城市，途经中国中西部广大地区以及哈萨克斯坦、俄罗斯、德国、匈牙利、比利时、瑞士、法国等国，

佛教起源于印度及尼泊尔地区，现在主要流行的区域则在东亚及东南亚地区。

西达荷兰的鹿特丹，几乎覆盖了亚欧大陆所有经济发达的国家。亚欧大陆桥比亚欧货运的

清真寺是伊斯兰教特有的宗教建筑，亚洲尤其是西亚各国拥有着或雄伟或精美的无数此类建筑，是各个伊斯兰教国家的一道胜景。



老挝的金箔浮雕是16世纪~18世纪的宗教艺术珍品。

海上线路更为便捷，贸易影响还可辐射到周边数十个国家和地区，已成为联通亚、欧各国之间国际贸易的大动脉。

## 东亚地区

EASTERN ASIA



## 东亚地区国家

中国	▶
蒙古	▶
日本	▶
朝鲜	▶
韩国	▶



↑ 可以方便拆装的蒙古包,是蒙古人为了适应长期的游牧生活而发明的。

东亚地区包括中国、日本、朝鲜、韩国等几个国家。东亚地区是整个亚洲大陆地势类型最为丰富的地带,这里拥有许多高大的高原和山系、起伏的丘陵以及诸多蜿蜒流淌的河流,其中包括有“世界屋脊”之称的青藏高原、亚洲第一长河——长江等等。这里也是亚洲古老文明的发源地之一,早在数千年前,在中国的黄河流域就已经有古人类繁衍生息,创造出了辉煌灿烂的古代文明。

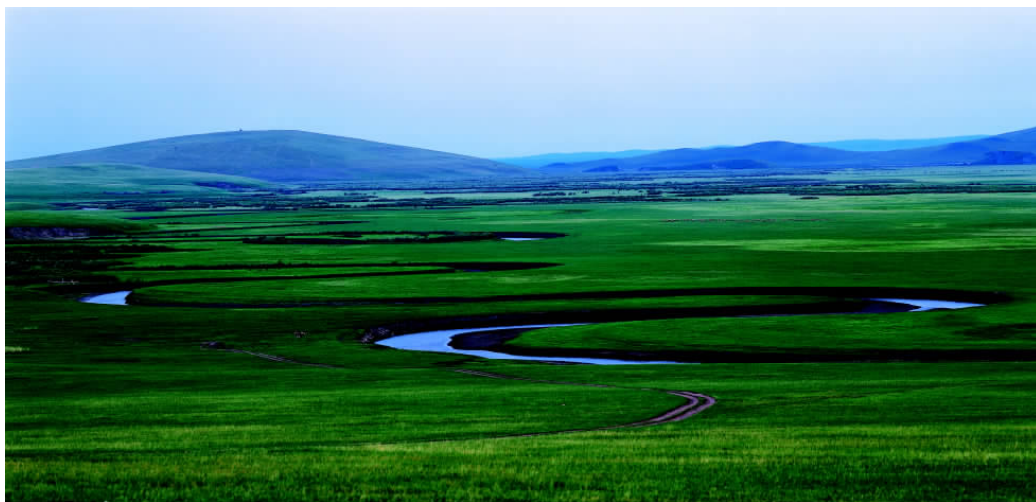
## 世界屋脊

位于亚洲东部的青藏高原是世界上海拔最高的高原,平均海拔在4500米以上,被世人由衷地赞誉为“世界屋脊”。青藏高原西起帕米尔高原,东及横断山脉,北接昆仑山脉、阿尔金山脉和祁连山脉,南抵喜马拉雅山脉,绝大部分位于中国的西部及西南部,面积之大,几乎占中国国土面积的1/4。青藏高原多崇山峻岭,全球海拔高于8000米的山峰几乎全在这里,尤其是位于其南缘的喜马



↑ 青藏高原由一系列横巨东西的山脉组成,由于印度板块与亚洲板块的撞击,才形成了今天“世界屋脊”傲岸高峻的山势。

↑ 一望无际的大草原,是蒙古人世代繁衍生息的绿色家园。



拉雅山脉，拥有海拔 8844.43 米、号称“第三极”的世界第一高峰珠穆朗玛峰。而且，青藏高原还是地球上最年轻的地质构造单元，年龄还不足 1000 万年，目前在地壳作用下仍在上升，许多地方的地震和岩浆活动仍然比较频繁。同时，这里也是个地热资源丰富的地区，温泉众多，并有许多处可供建立发电站的地热区。

### 亚洲第一长河

位于中国境内的长江是亚洲第一长河，全长 6300 千米，年平均入海径流量约 1 万亿立方米。按流量计算，是仅次于亚马孙河及刚果河的世界第三大河。它发源于青藏高原唐古拉山脉的各拉丹冬雪山，干流流经中国的青海、西藏、四川、云南、重庆、湖北、湖南、江西、安徽、江苏和上海 11 个省市，最后注入东海，其长度仅次于尼罗河与亚马孙河，居世界第三位。长江上源位于昆仑山和唐古拉山之间，干流南流到四川宜宾前称为金沙江，宜宾以下始称长江。长江流域降水极为丰富，但时空分布也很不均衡。汛期暴雨集中时极易发生洪涝灾害，而降水与农作物需水时间不相应时，又会导致旱灾。因此，在长江上修建适宜的水利工程、



乐声悠扬的马头琴是蒙古人的传统乐器，因琴上雕有一个马头而得名。

将其丰富的资源为人类利用，是中国一直在致力的方向，而举世闻名的长江三峡工程正是其中最突出的体现。

### 草原民族——蒙古

蒙古国是一个位于亚洲中部的国家，南、东、西都与中国接壤，北与俄罗斯相邻。其东西长 2368 千米，南北宽 1260 千米，

面积在亚洲各国中居第六位，是世界上面积最大的内陆国之一。蒙古地势高亢，大部分位于蒙古高原的北部，平均海拔 1580 米，广阔的草原天然牧场占整个国土面积的 70% 以上，居世界第六位，而人均草原面积则居世界各国之首，为畜牧业的发展提供了得天独厚的自然条件。蒙古民族是一个逐水草而生的马背上的游牧民族，有数千年的历史。蒙古自古即以“歌舞为伴，史诗为鉴”。他们多数信仰喇嘛教，蒙古包和马头琴是这个古老的游牧民族自古流传下来的著名特色文化的代表。

瞿塘峡是长江上的大峡谷之一，与西陵峡及巫峡组成了闻名世界的“长江三峡”。

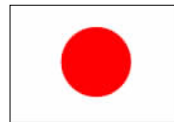




日本

JAPAN

**日** 本位于太平洋西岸，是一个由东北向西南延伸的弧形岛国。国土由本州、四国、九州、北海道4个大岛和其他6800多个岛屿组成，其中4个大岛面积占95.4%。日本是一个自然资源相对比较匮乏的国家，但这个民族坚忍的性格和勤奋好学的精神却使他们成为亚洲、乃至整个世界经济最发达的国家之一。这种精神使他们天生具有一种改革求新的意识。然而与此格格不入的是，这个民族自己的传统文化却又显得格外精致而别致，这一切，都使得日本成为一个传奇而备受争议的国度。



### 火山地震的国度

日本列岛地处环太平洋造山地带，地震十分频繁，有“地震国”之称。全国每年地震平均多达1500次以上，日平均发生地震4次以上，以致日本人通常对地震见怪不怪。而火山活动在日本的剧烈程度也丝毫不亚于地震，

富士山远眺





👉 随风而开，随风而落的樱花，已经成为日本民族千年来民族精神的象征。

日本的陆地面积虽然仅占世界陆地面积的1/400，却集中了世界上1/10的活火山，是世界上屈指可数的几个多火山国家之一，因而有“火山国”之称。日本火山剧烈活动后留下的火山口随处可见，其中阿苏山的火山口东西宽16千米，南北长27千米，是世界上最大的火山口。众多的火山也

形成了许多温泉，日本全国约有大小温泉2万处，火山虽然使世人望而却步，温泉却总是吸引着国内外的无数游人。

### 富士山

富士山是日本最著名的标志，它位于本州中南部，被日本奉为“圣山”。富士山约形成于1万年前，它现在秀美的形态是约5000年前的火山喷发后形成的。富士山形体对称均匀，白雪皑皑的山顶终年积雪，阳光下，像一顶闪闪发光的雪冠，雪冠形状为上小下大，又像一把张开倒置的玉扇，被视为世上少有的奇观。在富士山周围100多千米以内，人们就可以远远看到那终年白雪皑皑的美丽的圆锥形轮廓。在日本

人们认为“登上富士山顶是英雄”，这和中国的“不到长城非好汉”遥相呼应。多少年来富士山的神奇魅力像巨大的磁铁，每年都

👉 除了樱花，枫树也是日本人极为喜爱的树种。金秋时节，层林尽染，景色极为美丽。

吸引着数百万人前来攀登。

### 樱花与日本精神

樱花是日本的国花，无疑也被日本人视为精神的象征。樱树通常被日本人视为神树，从最北的北海道到最南的冲绳岛，到处都有种植。这种美丽的植物每年春季开放，或绯红或纯白，然而花期却非常短暂，花开时即是花落时，届时大片樱雨如漫天飞雪洋洋洒洒，一夜之间，花落满地。日本人常以此为喻，认为人生便需如樱花一般，只求最华美灿烂的一瞬，短暂亦无妨。这种信念通常会体现在他们生活、处事之道中，自古如此，久而久之便培养出了日本人特有的不惜一切力求向上、坚忍不拔的民族精神。



**国名**

→ 日本国

**首都**

→ 东京 Tokyo

**面积**

→ 陆地面积 377880 平方千米，领海面积 31 万平方千米

**人口**

→ 约 1 亿 2774 万 (2004 年)

**官方语言**

→ 日语

**货币名称**

→ 日元



相扑比赛时,选手都是身着极为简单的装束,在身着古典和服的裁判员主持下展开力量和智慧的较量。

## 精致的文化

日本与中国一衣带水,其文化曾经受中国文化影响颇深,但其中融入了日本人自己的精神与个性,与中华的博大精深相比,则显得比较细巧而雅致。“道文化”在日本十分盛行,它的精髓在于通过对一种技艺的学习来达到修身养性的目的。在日本有花道、茶道、剑道、空手道等,其中花道与茶道是日本道文化的一种极致体现。花道即把剪下的树枝或花草经过艺术加工插入花瓶等器皿中的方法和技艺,色彩、形态和质感是花道三要素,只有通过花材表现出这三要素,才可称之为花道艺术。茶道即品茶之道,它是一种具有悠久历史的古典雅致的文化修养,也是日本人接

待宾客的一种特殊礼仪。它不同于一般的喝茶、品茗,具有一整套严格的程序和规则,茶室的建筑与室内的装饰等,都有许多讲究。通过品茶进行交谈,可以陶冶性情和加深友谊。

## 和服

和服是日本民族的传统服装,它是在中国唐代服装的基础上,经过1000多年的变化改造而形成的服饰。日本和服种



穿和服的时候,脚上必须穿木屐。和服与木屐,已成为日本服饰文化的一个标志。

种类繁多,男女和服差别明显。男式和服色彩比较单调,偏重黑色,款式较少,腰带较细,附属品不多,穿着方便;女式和服则比较复杂,不仅色彩缤纷艳丽,而且款式多样,穿着起来也很麻烦。穿和服时,讲究穿布袜、木屐或草鞋,还要根据和服的种类,梳理不同的发型,对腰带的结法也有不同的讲究。日本人很注意保持民族服饰传统,每逢节日或婚丧嫁娶,均根据不同的场合穿着各式不同的和服。如今的日本人在日常生活中则以穿西装为主。在工作之余,年轻人更喜欢穿各种流行款式的时装和便装。

## 相扑

日本有许多传统的运动项目,其中相扑是一直保持有高度的人气、历久不衰的项目,堪称日本的“国技”。相扑早期出现于宗教活动,是民众在神坛前举行的庆祝活动之一,后来逐渐发展为一种传统的竞技运动。比赛时,相扑选手在直径为4.55米的圆形擂台上进行角逐,只要把对手逼出擂台,或者使对手除脚以外身体的任何部位触及地面,即为胜利。相扑在日



金阁寺建在京都北山的一个小湖上，原为14世纪幕府将军足利义满的别墅，后改为寺院，是京都最精美的佛教建筑之一。

本拥有其他运动无法比拟的地位，即使在相扑已经完全成为民间运动的今天，天皇和皇太子仍经常亲临比赛会场观赏。因此，相扑选手自然受到社会尊敬，享有崇高的社会地位，战绩辉煌者更成为国民崇拜的偶像。

## 首都东京

东京全称“东京都”，是日本的首都，也是全世界最大的城市之一。它的名字来源于日本的古都京都，日本人迁都时，为区别于故城，便将“京都”两个字反过来为新都命名，日语发音即为“东京”。它位于日本列岛中部、本州关东平原南端，东南濒临东京湾，面向太平洋。东京是世界上人口最多的城市之一，也是世界公认的现代化国际大都市。作为全国的政治中心，东京聚集着主宰国家政治命运的主要政府首脑机关，同时也是日本经济、文化、交通

的中心。除此之外，东京还是全国文化教育中心。昔日人们称之为“江户城”的皇宫和明治神宫威严耸立，十分壮观。占地面积52万平方米的东京上野动物园是日本历史最为悠久的动物园。位于东京港区芝公园里的东京铁塔高333米，比著名的埃菲尔铁塔还高约13米，被日本人视为其现代文明的骄傲，也是东京这个城市最显著的标志。

## 古城京都

京都位于日本本州西南部，是日本的古都，也是一座景致幽雅的古城，是日本文化艺术的摇篮。京都又名“西京”，公元794年，桓武天皇将国都从

“长冈京（今京都府西南）迁至地势险要的京都盆地内，仿照8世纪时中国唐代长安和洛阳的建筑式样，在此建立新都，命名为“平安京”，取其“和平、安宁”之意。公元794年~公元1869年的1000多年间，京都一直都是日本的首都，有“千年古都”之称，被日本人视为“精神的故

乡”。与充溢着现代文明的东京不同，京都作为千年古城则一直体现着一种传统文化的典雅蕴藉。有人说，京都就是一座大博物馆，因为这里至今保留着西本愿寺、东本愿寺、唐招提寺等1500多所古寺，以及平安神宫等200余座神社，园林、古迹以及各种珍藏的经书典籍和历史文物更是数不胜数，至今仍是日本宗教和文化的中心。为保持古城风貌，二战后的新建企业多布局在历史文化遗迹较少的卫星城镇，极好地保持了古城旧有的古典氛围。

银座和日本桥一带是东京最繁华的商业区，被称为“日本繁荣的窗口”。

