

行 游 三 国

——跟着名人的脚印，在民间
行走三国历史

 中国青年出版社

京文 文 / 图



唐三千，宋八百，演不完的是三国。

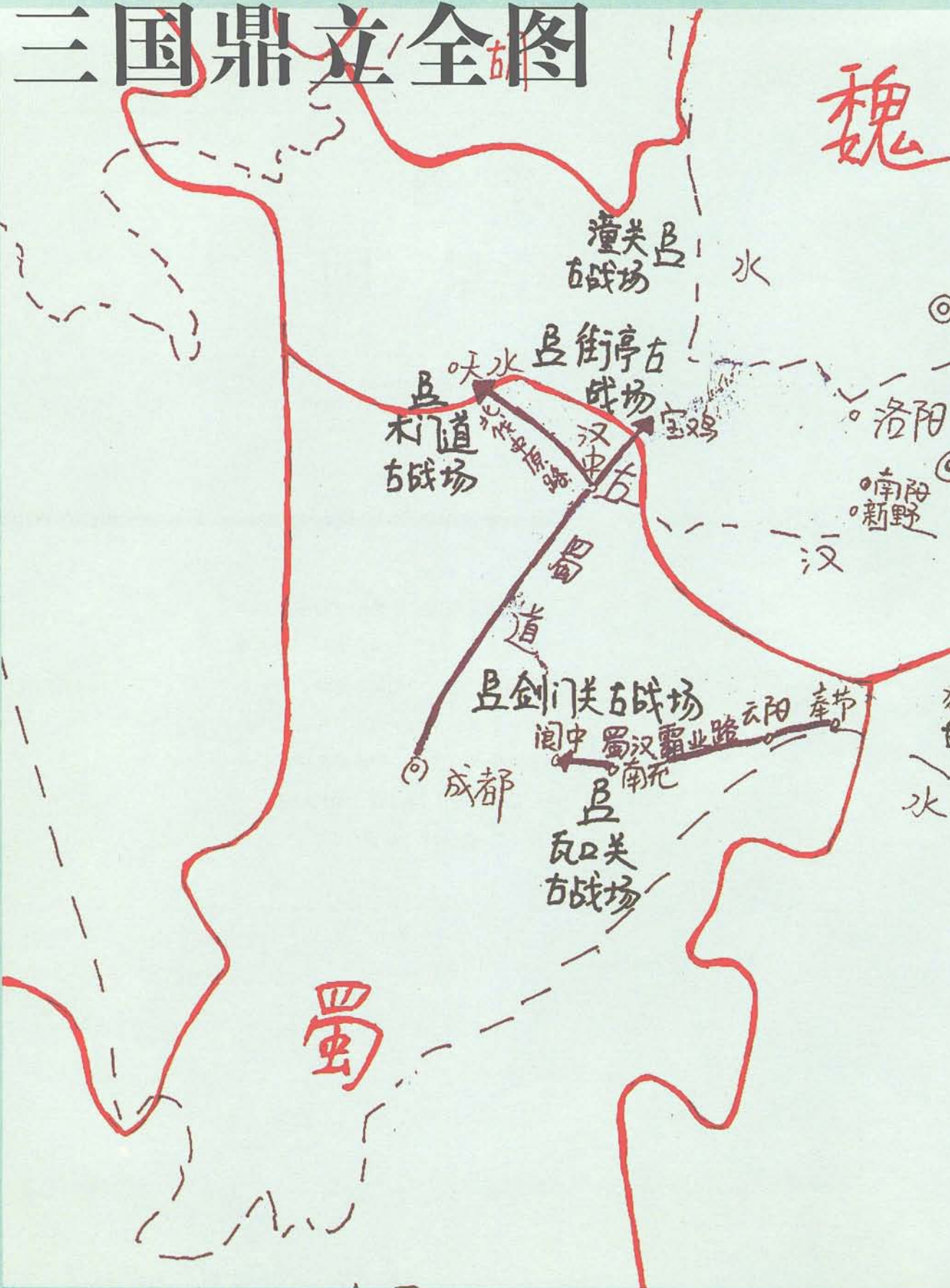
开卷

全景三国

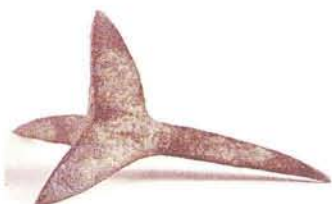
昨夜因看蜀志。笑曹操、孙权、刘备。
用尽机关，徒劳心力，只得三分天地。
屈指细寻思，争如共、刘伶一醉。
人世都无百岁。少痴騃、老成尪悴。
只有中间，些子少年，忍把浮名牵系。
一品与千金，问白发、如何回避。
——宋·范仲淹《剔银灯》

三国鼎立全图

魏



蜀



◎大扎马钉



◎云南保山出土的诸葛鼓



◎铭文铜弩机



◎逆须钉



◎青铜骑兵俑



◎武士俑



◎陕西出土的部分铜箭镞



◎重庆忠县出土的陶房



◎大陶马

口天

豫章

三国风云

东汉中平六年(189年)灵帝死,刘辩继立为少帝。东汉朝野的各路政客在帝国瓦解的废墟上问鼎逐鹿,致力于新的统一,拉开了三国历史的序幕,军事斗争成为三国历史的主线。从中平元年(184年)到晋灭吴(280年),三国局面前后共96年。

在权力之争的过程中,董卓的专横激起了东汉朝臣和地方牧守的反对,酿成大规模的内战,进而在全国形成许多割据区域:袁绍占据冀、青、并三州,曹操占据兖、豫二州,韩遂、马腾占据凉州,公孙瓒占据幽州,公孙度占据辽东,陶谦、刘备、吕布先后占据徐州,袁术占据扬州的淮南部分,刘表占据荆州,刘璋占据益州,孙策占据扬州的江东部分,士燮占据交州,张鲁以道教的组织形式占据汉中地区。

实力雄厚的曹操于建安元年在许县实现了挟天子以令诸侯的政治优势;同时募民屯田,储备军资。200年的官渡之战,曹操以弱胜强,全歼

袁绍军主力;又攻占袁氏的邺城,相继占领青、冀、幽、并四州,基本上统一了北方。曹操进而南下欲取荆州,诸葛亮受刘备之命,与东吴孙权结成了战略意义重大的孙刘联盟。在今湖北蒲圻西北,周瑜统率的孙刘联盟在诸葛亮的谋略配合下,大败曹军水师于赤壁。赤壁之战促使全国形成三国鼎立的局面。此后,曹操占有了北方,孙权在江南的统治更加巩固,刘备率部进入益州,得到了刘璋的属地,又从曹军手中夺得汉中,关羽也占领荆州大部。

汉延康元年(220年),曹操死;十月,子曹丕称帝(魏文帝),国号魏,都洛阳,建元黄初。

221年,刘备在成都称帝(汉昭烈帝),国号汉,史称蜀,又称蜀汉,建元章武。孙权于221年接受魏国封号,在武昌称吴王。吴蜀猇亭之战,东吴赢得了胜利,229年,孙权在武昌称帝(吴大帝),后迁都建业(建康),建立吴国。

猇亭之战后,蜀、吴恢复结盟关系,共抗北方的曹魏,三足鼎立的局面维持了四十余年。

刘备病死于221年的夷陵之战。之后不久,其子刘禅继立,由诸葛亮辅佐。诸葛亮率军南征平定了西南夷,又六出祁山伐魏,病逝于五丈原,北伐停止。263年,魏军三路攻蜀,姜维在剑阁抵抗钟会大军,不料魏邓艾奇袭阴平(今甘肃文县西),取得了灭蜀之战的胜利。蜀国历四十三年。

魏蜀战争停止后,魏国加强了在淮南对吴国的进攻。吴军除沿江设督驻军、遍置烽燧以外,还在巢湖南口筑濡须坞,严密防守。魏军水师有限,进攻难以奏效,所以魏吴相峙多年。279年,晋军出兵攻吴,而以益州水师为奇兵出峡顺流,于280年三月攻下建业,吴帝孙皓降,吴国亡。吴国历四帝,共五十二年。

东汉初平元年(190年)后出现的全国分裂局面,至此归于全国的统一。





三国大事

公元184年张角领导黄巾军起义。

1

公元189年董卓进洛阳。

2

公元190年关东州郡起兵讨董卓。

3

公元214年刘备进占益州。

7

公元220年曹操死。曹丕称帝，国号魏。东汉亡。

8

公元221年刘备称帝，国号汉，史称蜀汉。

9

公元229年孙权称帝，国号吴。

13

公元234年诸葛亮第五次北伐，屯兵五丈原，病死。

14

公元249年司马懿杀曹爽。

15

公元196年曹操迎汉献帝迁都许城。

4

公元200年官渡之战，曹操大败袁绍。

5

公元208年赤壁之战，孙权、刘备联军大破曹军。

6

公元222年夷陵之战，刘备被陆逊所败。

10

公元225年诸葛亮平定南中，七擒孟获。

11

公元228年，诸葛亮第一次北伐攻魏。

12

公元263年钟会、邓艾攻蜀，蜀亡。

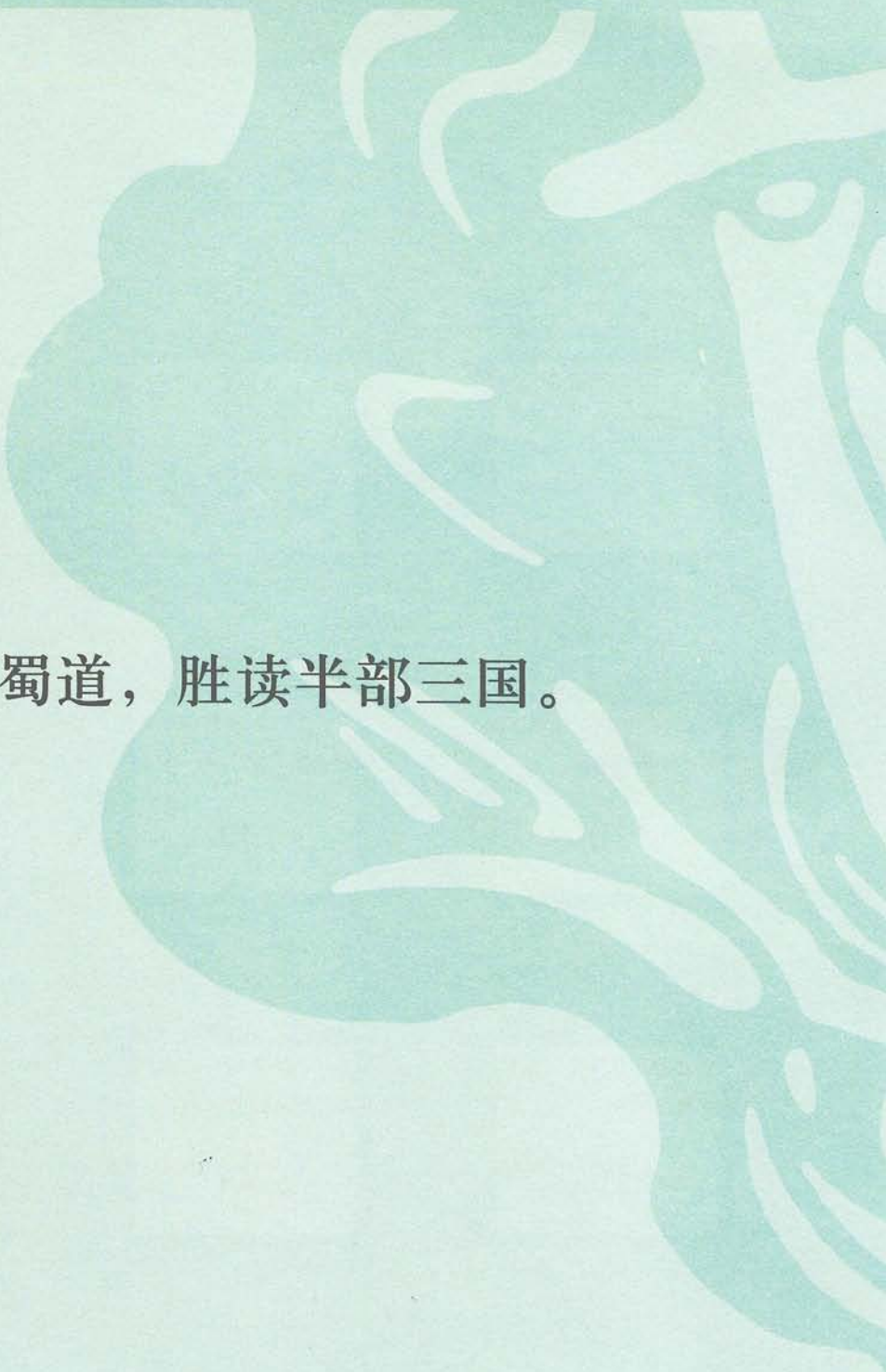
16

公元265年司马炎废魏帝，建立西晋，魏亡。

17

公元280年晋杜预、王濬等伐吴，吴亡。

18

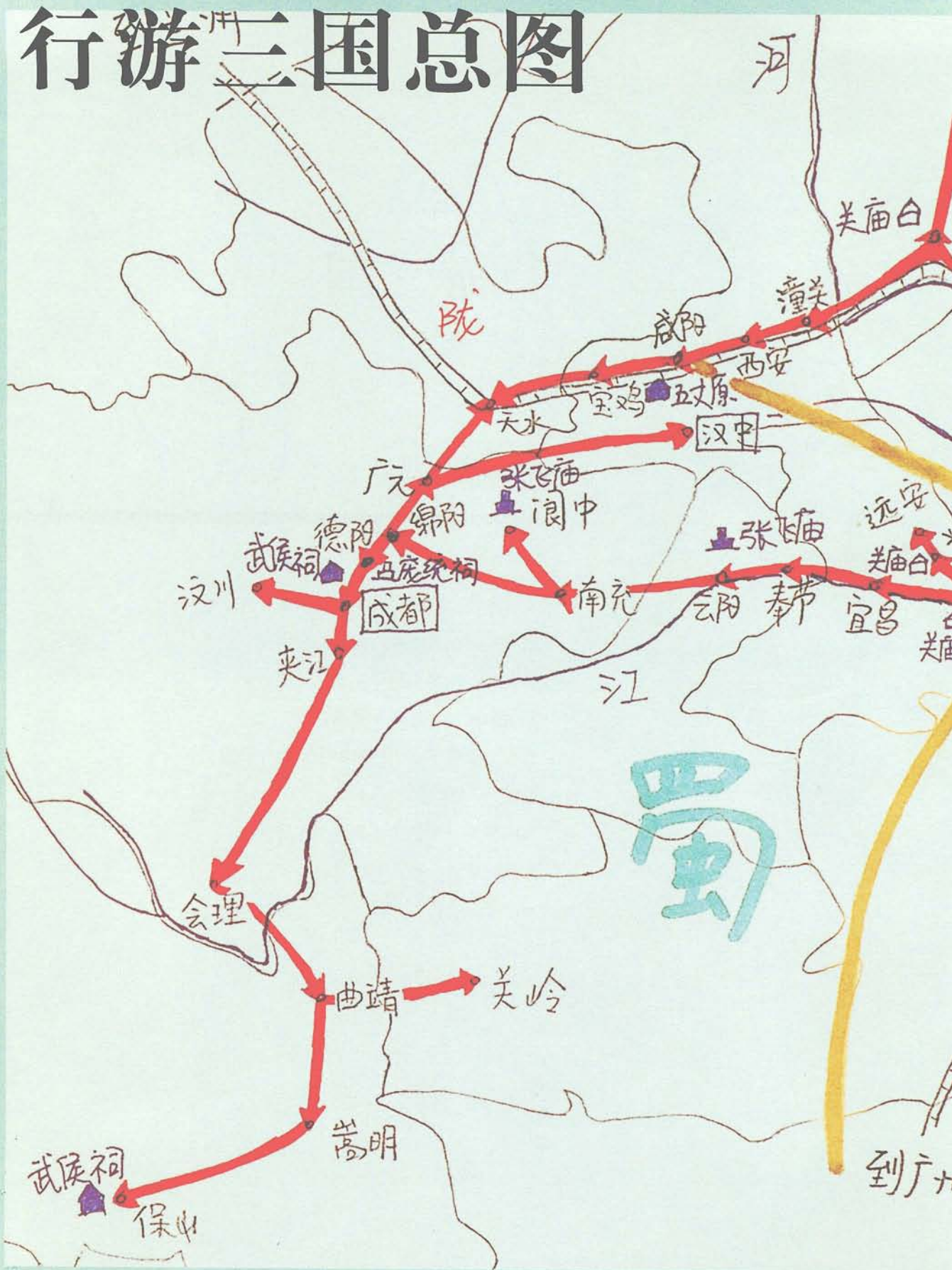


踏遍剑门蜀道，胜读半部三国。

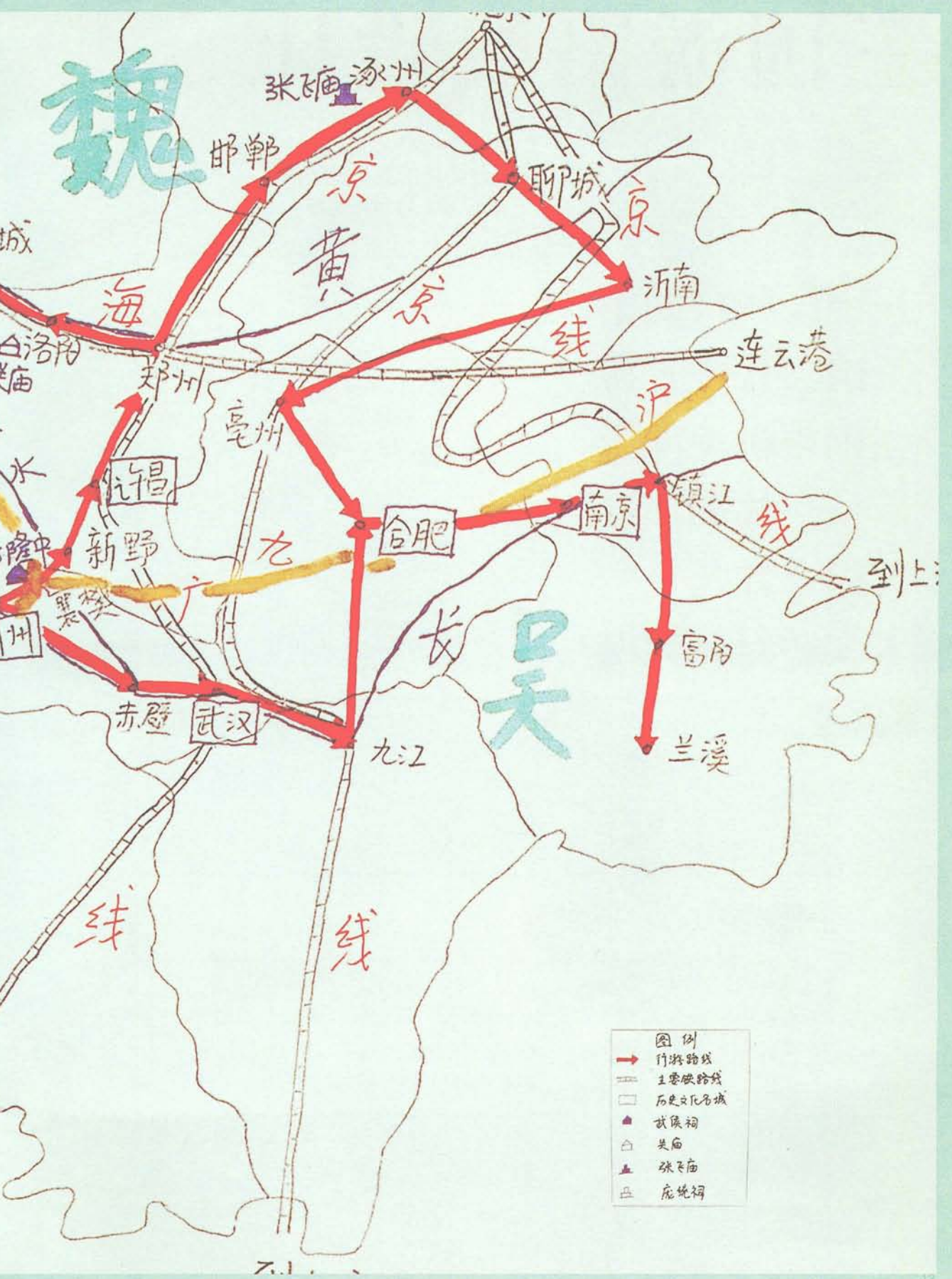
行游三国

大江东去，浪淘尽，千古风流人物。
故垒西边，人道是，三国周郎赤壁。
乱石穿空，惊涛拍岸，卷起千堆雪。
江山如画，一时多少豪杰。
遥想公瑾当年，小乔初嫁了，雄姿英发，
谈笑间，强虏灰飞烟灭。
故国神游，多情应笑我，早生华发。
人生如梦，一樽还酹江月。
——宋·苏轼《念奴娇》

行游三国总图



魏



- 图例
- 行游路线
 - == 主要铁路线
 - 历史文化名城
 - ▲ 张仪祠
 - △ 孙庙
 - ▲ 张仪庙
 - 鹿地祠

三国游路线设计



以三国魏、吴、蜀反复争夺并多次发生重大历史战役的战略要地——荆襄地区为中心，再向北、西、东南分魏蜀吴三条主线。为方便旅行者，每卷均以中心城市开篇，给行游者多元的路线选择。

三国民间自助游、
三国文化考古游、
三国精神地理游，
三位一体的
三国个性化
人文驴行体验游

1》三国战略中心：荆襄游

襄阳南漳（水镜庄）——襄樊（古隆中——檀溪）及樊城（水淹七军处）——
（宜城）——荆门——荆州（关帝庙）——枝江（夷陵古战场）——宜昌（猓亭古
战场）——当阳（长坂坡、玉泉寺、关陵、周仓墓）——远安（回马坡）

新野



襄樊

南漳

水鏡庄



回马坡

远安

荆门



秭归

关陵

玉麟

当阳

宜昌

长坂坡
五丈原
五丈原古战场

荆州

关庙
四古城

至武汉

枝江
古战场

枝江古战场

公安

江陵

洪湖



石首

监利

2》西线：蜀汉游

成都为蜀汉游核心城市，可往西至大邑、汶川。蜀汉游之东线以重庆市奉节为开端，经川东至绵阳分线。南至德阳、成都、乐山夹江，云南省昆明、宝山，贵州关索岭。北至蜀道尽头广元。由广元入陕西至汉中，再入甘肃至天水秦安街亭。

从奉节出发

(白帝城、水八阵、三峡游、兵书宝剑峡) — 云阳 (张飞庙) — 忠县 (蜀汉墓群、石宝寨) — (重庆) — 南充 (谯周墓、恒侯祠、陈寿万卷楼) — (西充) — 阆中 (汉桓侯祠、瓦口关) — (盐亭、三台) — 绵阳 (富乐山涪城会馆、西山碗祠墓、汉代三国石阙、诸葛营)。

从绵阳分线

北线：从绵阳出发 — 江油 (古江油关、阴平道) — 梓潼 (孔明寨、演武铺、瓦口关、七曲山大庙关公殿、翠云廊、张飞柏) — 剑阁 (剑门蜀道、翠云廊公园、姜维墓、邓艾墓、武侯桥、武连武侯坡) — 昭化古城 (姜维井、费祎墓、鲍三娘墓) — 广元 (千佛崖、清风峡、明月峡古栈道) — 勉县 (古阳平关、定军山古栈道、武侯墓、真墓、陕南武侯祠、马超墓、先主为汉中王设坛处) — 汉中 (褒斜栈道遗址、袞雪摩崖石刻、马岱斩魏延处、魏延墓) — 岐山眉县 (五丈原、诸葛亮田、落星湾、诸葛亮庙) — 宝鸡 (陈仓大散关) — 天水 (诸葛军垒) — 秦安 (街亭遗址) — 礼县 (祁山堡、武侯祠、点将台、九谷堆、木门道)。

南线：从绵阳出发 — 绵竹 (诸葛双忠祠) — 德阳 (白马关、落凤坡、庞统祠) — (什邡 — 广汉 — 新都) — 广汉 (古雒城、金雁桥、张任墓、邓芝墓、马岱墓) — 新都弥牟镇 (八阵图) — 成都 (武侯祠) [成都支线：崇州子龙庙、子龙墓 — 汶川 (姜维城)] — 彭山 (南征渡口) — 夹江 (诸葛亮点将台) — (乐山大佛) — (犍为一宜宾) — 会理 (诸葛亮五月渡泸处) — 云南嵩明 (城南会盟处) — 曲靖 (七擒孟获处) — 陆良 (孟获城) — 保山 (诸葛亮营、武侯祠)。

美

胡

天水
蜀道

剑门
蜀道

成都

瓦口

五



魏

幽州

关
亭古
战场
水
宝鸡

邲城

长
官渡古
战场

洛
阳

许
昌

南
阳
新
野

汉

淮
水
合
肥

战
场
云
阳
奉
节
汉
霸
业
路
南
苑

水
宜
昌
猗
亭
古
战
场
荆
襄
古
道

道
遥
津
古
战
场

建
业

荆
州
古
战
场
水
荆
州
古
战
场
赤
壁
古
战
场



吴

豫
章