



国家地理

National Geography of China



中国卷

国家地理编委会 编



蓝天出版社

图书在版编目(CIP)数据

国家地理·中国卷/《国家地理》编委会编. —北京:
蓝天出版社, 2007.6

ISBN 978-7-80158-896-8

.国... .国... .地理 - 中国 .K91

中国版本图书馆CIP数据核字(2007)第077129号



责任编辑 / 薛虹

封面设计 / 夏鹏

出版 / 蓝天出版社

社址 / 北京市复兴路14号(邮编100843)

制作 /  (www.rzbook.com)

印刷 / 北京京都六环印刷厂

开本 / 787 × 1092mm 1/16

印张 / 24

字数 / 280千字

版次 / 2007年6月第1版

印次 / 2007年6月第1次印刷

印数 / 1—15000册

定价 / 48.00元



前言

地理作为一个知识概念同人类共生，地理知识随着人类的进步而发展。正因为如此，人们不再只满足于对地理现象和地理事物本质属性的概括，地理两个字正在被赋予更多的内涵，“国家地理”的概念也就应运而生。

作为一个广博的界定，国家地理吸纳融会着人文地理、旅游地理和其他与地理相关的内容，从而产生出一个包含着自然、历史、文化、民俗、生态、旅游等诸多信息的新意义上的地理文化。

抱着对这种文化的思考和诠释这个概念的执著，我们编辑出版了《国家地理·中国卷》一书，期待将一个全新面貌的中国国家地理奉献给读者。本书按通行的行政区域划分法，将中国分为华北、东北、华东、华中、华南、西南、西北七大部分，每部分以省（直辖市、自治区、特别行政区）为单位，从人口、地貌、气候、历史文化、民族、经济和旅游等方面做了详细的介绍。本书结合了1000多幅精美图片和30多万翔实、准确的文字，打破了地理类图书学术性过强的壁垒，真实地再现了中国国家地理的山水画卷。



HOW TO USE

怎样阅读本书

《国家地理·中国卷》按照通行的行政区域划分介绍了中国7大行政区域和中国的地理概况，全书以行政区域为纲，以省(直辖市、自治区、特别行政区)为最大单位，用图文结合的方式为您生动展现出中国各地区、各省市精彩纷呈的自然景观、社会经济、民族文化等方方面面的地理情况，让您在轻松阅读中浏览中国地理风貌。

地区概况

置于各地区单元扉页的概述文字简明地讲解该单元所介绍地区的综合状况，并附有列表，将位于该地区的省区一一列出。

地区概述

开篇对该地区的情况进行综合性介绍，简明扼要地讲解当地的地理、经济、历史等方面的概况。

XINAN

西南地区

西南地区一般指位于中国西南部的3省2区1市，包括四川、云南省、贵州省、西藏自治区、广西壮族自治区以及重庆市。西南地区多山地、丘陵和盆地，以亚热带山地高原气候为主。西南人口分布极不均匀。汉族为主，有藏、彝、傣、白、壮、苗等少数民族。全区原有经济基础薄弱，是中国经济比较落后地区之一，但自然条件复杂，资源丰富，发展潜力大。可建成全国性的以水电为主的能源基地，以冶金、机械、化工、军工为主的重工业基地，强大的林牧业基地。

金沙江是长江上游从青海省玉树州杂多县巴塘河口到四川省宜宾市岷江口的一段，古名叫做神川、丽水、魂水，因江中出产金沙而得名。金沙江是长江干流中最长的一段，长约2920千米。干流穿流在川、藏边境。

金沙江犹如一条轻快的舞带，从青色的群山间款款而下，两岸葱绿色的护堤林和翠绿的稻田为地堰上两番深远的花边。依山而建的小镇错落有致，石阶蜿蜒而上，驮着小镇的小街弯弯的架木，均由青石板铺成，整个小镇显得安静祥和。



240

沙鲁里山和宁静山间，到云南省龙纳西族自治县的石鼓以后，森林东北流，至无藏河口，江流深切高原，形成谷深达3000米以上的虎跳峡，两岸悬崖飞瀑，水流湍急。金沙江流域内97%属于山区，区内山川纵横，峡谷深邃，江中险滩相比，礁石林立，水量丰沛，水力资源极为丰富，约占全国的1/6。

长江三峡

长江三峡以其险峻的地形、磅礴的风光、磅礴的气势和众多的古迹称著于世。其中以“雄”著称的瞿塘峡长约8千米，是三峡中最短的一峡，峡口处江面宽不到百米，两岸峭壁如刀劈，山崖上有“夔门天下雄”至峡西起于山的大宁河口，东到湖北省的宜昌口，全长约40千米，峡中两岸青山连绵，江流曲折，宛如一条天然画廊。两岸又巫山十二峰，在江上只能看到九峰，在最东的集仙峰峰壁上，刻有“垂崖叠嶂”碑，传为诸葛亮所书，故称孔明碑。西陵峡西起秭归县香溪河口，东止宜昌市南津关，全长约76千米，是三峡中最长的峡谷，以险峻闻名于世。

黑颈鹤

黑颈鹤主要分布在青海、西藏、甘肃，在世界5大鹤种中，是被动猎

杀数量最多的鹤种，鹤科，是大型涉禽，目前全世界只有500多只。高唐县地区加强了保护，使黑颈鹤的数量在黄河谷地、甘肃黄河谷一带越冬，以越冬食。



图片

900多幅精美图片是本书的最大特点，图片选用了中国各地的主要风光、景点、名胜等，对文字进行生动地呈现、补充和说明，内容丰富，具有强烈的吸引力和震撼力。

小专栏

花絮性的小专栏，或介绍地理知识，或讲述当地民俗、特产，以突出趣味性为主，是正文内容的进一步扩展。



CONTENTS

目录



国家概况 12

边界疆域 / 人口、民族 / 行政区划分

中国地貌 14

高原 / 山地 / 平原 / 盆地 / 丘陵 / 戈壁·沙漠 / 岛屿 / 海岸 / 地震带分布

中国水系 18

长江 / 黄河 / 大运河 / 湖泊 / 沼泽 / 冰川 / 近海

中国气候 22

大陆性季风气候 / 气温 / 降水 / 梅雨 / 台风

中国自然资源 24

土地资源 / 水资源 / 森林资源 / 能源资源 / 矿产资源 / 生物资源 / 海洋资源

华北地区 26

鄂尔多斯高原 / 巴丹吉林沙漠 / 太行山 / 河套文化

北京市 28

香山 / 永定河 / 龙庆峡 / 密云水库 / 黑龙潭 / 气候 / 自然资源 / 周口店

北京人 / 京剧 / 北京的胡同 / 北京四合院 / 市花——月季 / 十三陵 / 卢沟桥 / 八达岭长城 / 故宫 / 圆明园 / 故宫的文物 / 天坛 / 天安门 / 雍和宫 / 王府井 / 琉璃厂 / 发达的经济 / 中关村 / 颐和园

天津 42

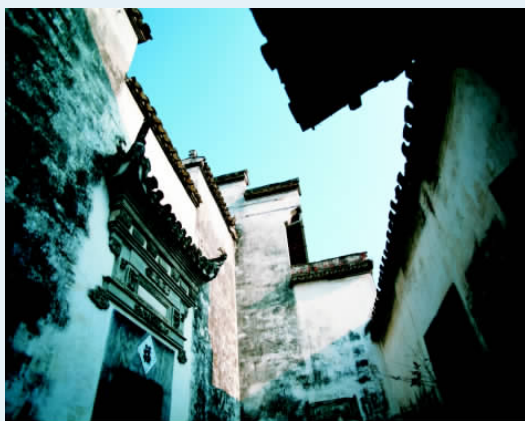
簸箕形的地貌 / 冲积平原 / 海河 / 渤海湾 / 气候 / 丰富的资源 / 紫砂陶土 / 人口、民族 / 历史沿革 / 天津卫 / 估衣

街 / 泥人张 / 杨柳青年画 / 狗不理包子 / 和平区 / 塘沽区 / 南开区 / 京东第一山 / 霍元甲故居 / 黄崖关长城 / 独乐寺 / 大悲禅院 / 天后宫 / 天津广东会馆 / 石家大院

河北 52

河北平原 / 雾灵山 / 苍岩山 / 滦河 / 白洋淀 / 燕塞湖 / 降雨量级划分 / 四季分明 / 资源之乡 / 人口、民族 / 燕赵大地 / 祖冲之 / 西柏坡 / 赵州





桥 / 河北梆子 / 石家庄市 / 山海关 / 娲皇宫及石刻 / 开元寺塔 / 承德避暑山庄

山西 62

太原盆地 / 吕梁山 / 恒山 / 汾河盆地 / 汾河 / 壶口瀑布 / 精卫填海 / 干旱的气候 / 煤炭之乡 / 人口、民族 / 山西寻根 / 丁村人 / 中国人寻根圣地 / 娘子关 / “吃醋”的山西人 / 太原市 / 大同市 / 临汾市 / 晋祠 / 云冈石窟 / 双林寺 / 应县木塔 / 五台山 / 平遥古城 / 晋商与大院文化

内蒙古 72

呼伦贝尔草原 / 鄂尔多斯高原 / 阴山山脉 / 响沙之王 / 巴丹吉林沙漠 / 呼伦湖 / 乌拉盖尔河 / 辽阔的草原牧场 /

胡杨树 / 气候 / 蒙古族 / 蒙古包 · 那达慕 / 鄂温克族 · 达斡尔族 / 鄂伦春族 / 那达慕大会 / 成吉思汗 / 呼和浩特市 / 包头市 / 昭君墓 / 辽上京遗址 / 居延海

东北地区 82

大兴安岭 · 小兴安岭 / 乌苏里江 / 鸭绿江 / 北国粮仓 / 镜泊湖 / 丹顶鹤 / 东北虎 / 东北三宝 · 猴头菇

辽宁 86

辽东半岛 / 辽河平原 / 千山 / 辽东湾 / 葫芦岛 / 辽河 / 本溪湖 / 气候 / 丰富的资源 / 人参 / 满族 / 新乐遗址 / 清太祖努尔哈赤 / 沈阳故宫 / 贝雕艺术 / 沈阳市 / 大连市 / 金石滩 / 北镇庙 / 红海

滩 / 辽宁古长城 / 崇兴寺双塔 / 万佛堂石窟

吉林 96

吉林丘陵 / 松花江 / 图们江 / 长白山脉 / 长白山温泉 / 长白山天池 / 大陆性气候 / 雾凇 / 梅花鹿 / 高句丽王国 / 中国一汽 / 朝鲜族 / 长春市 / 吉林市 / 灵光塔 / 鹫园溶洞 / 净月潭 / 龙潭 / 长白瀑布 / 可怕的“干饭盆”

黑龙江 106

松嫩平原 / 三江平原 / 五大连池火山群 / 黑龙江 / 乌苏里江 / 林海雪原 / 太阳岛 / 寒冷的气候 / 大庆油田 / 丹顶鹤 / 赫哲族 / “冰城”哈尔滨 / 哈尔滨东正教堂 / 冰灯游园会 / “北极村” / 漠河 / 瑗瑗古城 / 极乐寺 / 兴隆寺 / 哈尔滨文庙 / 珍宝岛 / 扎龙自然保护区

华东地区 114

江淮平原 / 雁荡山 / 鄱阳湖 / 鄱阳湖平原 / 河姆渡文化 / 良渚文化

上海 118

黄浦江 / 吴淞江 / 滨海湿地 / 崇明岛 / 河口沙

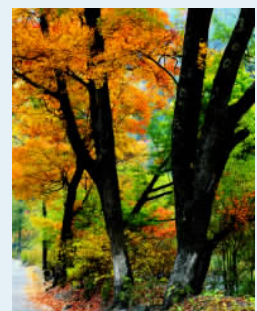
洲 / 湿润的气候 / 东方明珠塔 / 上海的梅雨 / 浦东新区 / 玉佛寺 / 豫园 / 城隍庙

江苏 124

太湖平原 / 太湖 / 洪泽湖 / 高邮湖 / 气候 / 自然资源 / 麋鹿 / 人口、民族 / 连阴雨 / 南京市 / 扬州市 / 苏绣 / 苏州市 / 无锡市 / 周庄 / 中山陵 / 寒山寺 / 虎丘 / 宝带桥 / 苏州园林

浙江 134

杭嘉湖平原 / 宁绍平原 / 杭州湾 / 钱塘潮 / 钱塘江 / 富春江 / 湿润的气候 / 自然资源 / 人口、民族 / 王羲之 / 六和塔 / 杭州丝绸 / 杭州老字号 / 大禹陵 / 越剧 / 杭州市 / 温州市 / 宁波市 / 绍兴市 / 普陀山 / 千岛湖 / 东坡浚湖筑苏堤 / 乌镇 / 西湖 / 嘉兴南湖 / 灵隐寺 · 飞来峰





安徽 144

皖中沿江平原 / 小孤山 / 巢湖盆地 / 江南溶洞群 / 天柱山 / 巢湖 / 太平湖 / 温和的气候 / 地理分界线 / 扬子鳄 / 人口、民族 / 黄梅戏 / 歙砚 / 凤阳花鼓 / 屯溪老街 / 徽商 / 合肥市 / 芜湖市 / 九华山 / 宏村 / 徽州牌坊 / 黄山

江西 154

罗霄山脉 / 赣中南丘陵 / 红色丘陵(红壤) /

赣江 / 井冈山 / 庐山 / 季风气候 / 茨坪 / “钨都” / 人口、民族 / 景德镇 / 白鹿洞书院 / 南昌市 / 九江市 / 三清山 / 滕王阁 / 石钟山 / 婺源古建筑群

山东 164

胶东丘陵 / 山东半岛 / 鲁中南山地 / 蒙山 / 昆嵛山 / 泰山 / 莱州湾 / 崂山 / 东平湖 / 泗河 / 南四湖 / 奇特的捕鱼法 /



气候 / 金矿 / 胜利油田 / 人口、民族 / 大汶口文化 / 曲阜三孔 / 孟子 / 济南市 / 济南名泉 / 青岛市 / 蓬莱水城

华中地区 174

三门峡 / 颍河 / 汉江

河南 176

南阳盆地 / 嵩山 / 伏牛山 / 水系 / 气候 / 矿产资源 / 猕猴 / “恐龙之乡” / 人口、民族 / 仰韶文化遗址 / 豫北女红文化 / 殷墟 / 裴李岗文化 / 豫剧 / 轩辕故里 / 嵩阳书院 / 少林寺 / 郑州市 / 少林武术 / 洛阳市 / 开封市 / 龙门石窟

湖北 186

江汉平原 / 大别山 / 武昌鱼 / 清江 / 洪湖 / 气候 / 生物宝库——神农架 / 人口、民族 / 野人传说 / 古楚文化的传承 / 武汉市 / 宜昌市 / 武汉长江大桥 / 葛洲坝 / 黄鹤楼 / 九宫山 / 武当山 / 明显陵 / 曾侯乙墓 / 荆州古城 / 归元寺

湖南 196

衡山 / 武陵山 / 雪峰山 / 桃花源 / 索溪峪 / 湘江 / 洞庭湖 / 浏阳河 / 气候 / “金属之乡” / 斑竹 / 土家族 / 马王堆汉墓 / 蔡伦造纸 / 湘西吊脚楼 / 傩文化 / 长沙市 / 岳阳市 / 湘菜 / 岳阳楼 / 凤凰古城 / 武陵源





华南地区 206

雷州半岛 / 东南沿海丘陵

广东 208

珠江三角洲 / 珠江 / 丹霞地貌 / 海洋气候 / 台风 / 自然资源 / 发达的经济 / 增城挂绿荔枝 / 客家七样菜 / 客家人 / 海上丝绸之路 / 广州市 / 潮州功夫茶 / 深圳市 / 佛山市 / 珠海市 / 肇庆星湖 / 开平碉楼 / 潮

州古城 / 虎门炮台 / 陈家祠

福建 220

武夷山脉 / 博平岭 / 东山岛 / 马祖列岛 / 闽江 / 晋江 / 九龙江 / 气候 / 风能 / 畲族 / 畲族凤凰装 / 漳州布袋戏 / 妈祖文化 / 客家土楼 / 福州市 / 厦门市 / “八闽”的由来 / 鼓浪屿 / 南普陀寺 / 南山寺 / 开元寺 / 安平

桥 / 万石岩

海南 230

五指山 / 万泉河 / 百花岭 / 西沙群岛 / 南沙群岛 / 热带海底世界 / 热带气候 / 自然资源 / 南湾猴岛 / 见血封喉树 / 黎族 / 黎族服饰 / 黄道婆 / 海口市 / 三亚市 / 天涯海角的故事 / 天涯海角 / 白石岭 / 亚龙湾 / 东郊椰林 / 海底森林 / 琼岛火山遗址

西南地区 240

金沙江 / 长江三峡 / 黑颈鹤

广西 242

十万大山 / 岩溶地貌 / 大瑶山 / 郁江 / 红水河 / 漓江 / 乐业天坑群 / 气

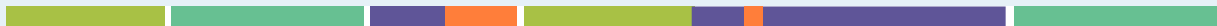
候 / 自然资源 / 花坪自然保护区 / 瑶族 / 壮族 / 京族 / 仫佬族 / 毛南族 / 南宁市 / 桂林市 / 柳州市 / 桂林漓江

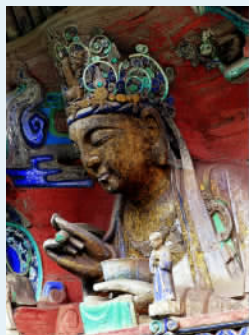
重庆 252

嘉陵江小三峡 / 小寨天坑 / 神女峰 / 气候 / 白帝城 / 丰都鬼城 / 大足石刻 / 芙蓉洞 / 悬棺 / 三峡栈道 / 张飞庙 / 工商业重镇 / 渝中区 / 涪陵区

四川 258

贡嘎山 / 四川盆地 / 海螺沟冰川 / 四姑娘山 / 四姑娘山的传说 / 岷江 / 大渡河 / 气候 / 自然资源 / 大熊猫 / 羌族 / 摩梭人 / 三星堆 / 都江堰 / 湖广填四川 / 成都市 / 乐山大佛 / 峨眉山 / 九寨沟 / 蜀南竹海 / 黄





龙 / 稻城

贵州 270

乌蒙山 / 大娄山 / 草海 / 乌江 / 花江大峡谷 / 马岭河峡谷 / 气候 / 自然资源 / 黔金丝猴 / 苗族 / 侗族 / 奢香 / 蜡染 / 布依族 / 水族 / 仡佬族 / 贵阳市 / 黔灵山 / 梵净山 / 织金洞 / 黄果树瀑布

云南 280

红土高原 / 哀牢山 / 石林景区 / 梅里雪山 / 滇池 / 三江并流 / 气候 / 滇金丝猴 / 西双版纳 / 傣族 / 白族 / 彝族 / 东巴文化 / 元谋文化 / 春城昆明 / 古城大理 / 崇圣寺 / 苍山洱海 / 过桥米线 / 蝴蝶泉 / 玉龙雪山 / 丽江古城 / 香格里拉

西藏 292

喜马拉雅山脉 / 珠穆朗玛峰 / 冈底斯山脉 / 横断山脉 / 唐古拉山脉 / 念青唐古拉山脉 / 雅鲁藏布江 / 纳木错 / 气候 / “地热博物馆” / 藏羚羊 / 牦牛 / 牧业 / 青藏铁路 / 西藏的交通 / 文成公主入藏 / 藏族 / 藏传佛教 / 活佛转世 / 酥油和糌粑 / 藏戏 / 晒佛

节 / 天葬 / 门巴族 / 珞巴族 / 青稞酒 / 锅庄舞 / 拉萨市 / 布达拉宫 / 大昭寺 / 萨迦寺 / 扎什伦布寺 / 哲蚌寺 / 江孜宗山炮台 / 色拉寺 / 古格王朝遗址 / 八廓街

西北地区 306

丝绸之路 / 贺兰山 / 阿尔金山脉

陕西 308

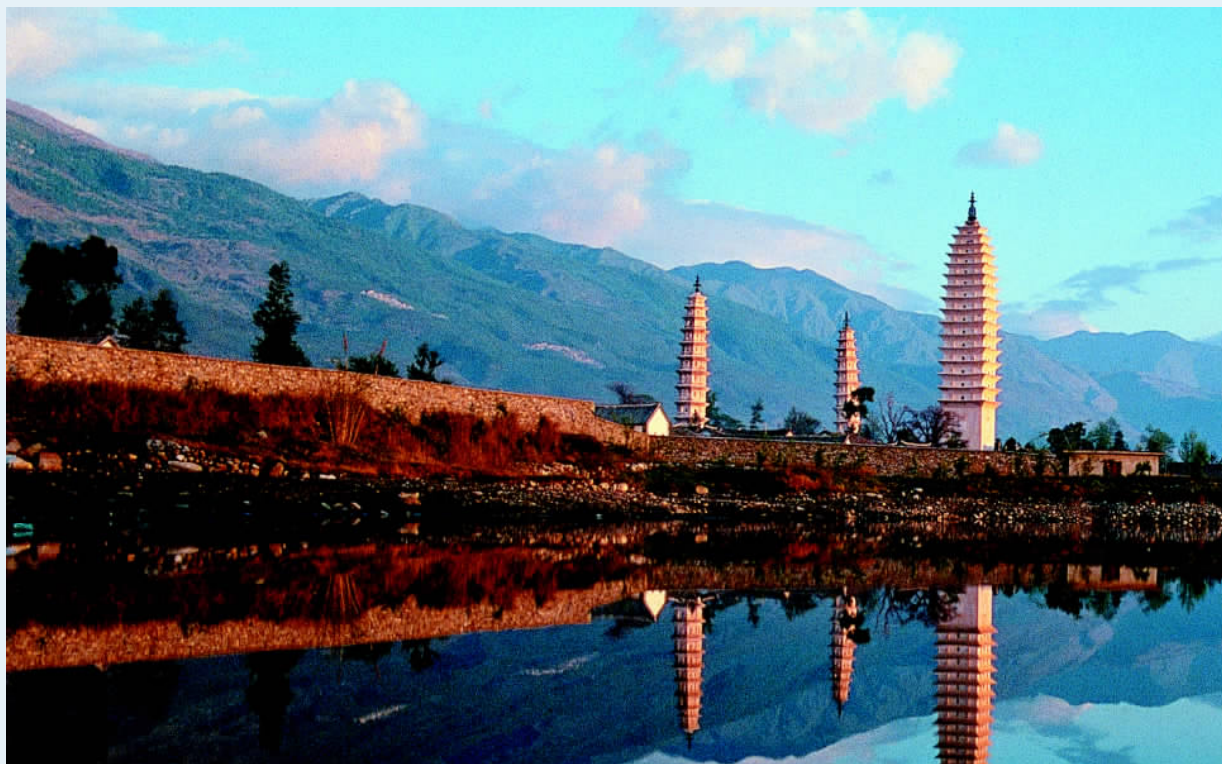
陕南山地 / 关中平原 /



陕北黄土高原 / 太白山 / 汉中盆地 / 华山 / 渭河 / 气候 / 陕西水资源的特点 / 自然资源 / 蓝田人 · 半坡人 / 陕北剪纸 / 唐三彩 / 陕北民歌 / 西安市 / 革命圣地延安 / 大小雁塔 / 黄帝陵 / 华清宫 / 陕西历史博物馆 / 骊山老母祠 / 秦始皇陵

甘肃 320

祁连山脉 / 河西走廊 / 陇东黄土高原 / 雅丹地貌 / 腾格里沙漠 / 乌鞘岭 / 陇南山地 / 黑河 / 疏勒河 / 气候 / 自然资源 / 镍、钴矿 / 白唇鹿 / 裕固族 / 东乡族 / 保安族 / 齐家文化 / 夜光杯和铜奔马 / 兰州市 / 嘉峪关市 / 牛肉面 / 酒泉 / 玉门关 /



嘉峪关 / 锁阳城遗址 / 麦积山石窟 / 鸣沙山·月牙泉 / 崆峒山 / 万寿寺木塔 / 敦煌莫高窟

宁夏 334

银川平原 / 六盘山 / 青铜峡水库 / 泾河 / 干旱的气候 / 自然资源 / 回族 / 西夏故地 / 西夏文字 / 银川市 / 石嘴山市 / 须弥山石窟 / 中卫高庙 / 拜寺口双塔 / 西夏王陵 / 贺兰山岩画 / 三关口明长城

青海 342

各拉丹冬峰 / 可可西里山 / 巴颜喀拉山 / 柴达木盆地 / 通天河 / 澜沧江 / 青海湖 / 气候 / 自然资源 / 土族 / 撒拉族 / 热贡艺术 / 西宁市 / 塔

尔寺 / 阿尼玛卿山 / 鄂陵湖与扎陵湖

新疆 352

阿尔泰山脉 / 昆仑山



脉 / 帕米尔高原 / 天山山脉 / 罗布泊 / 准噶尔盆地 / 塔里木盆地 / 吐鲁番盆地 / 塔里木河 / 火焰山 / 博斯腾湖 / 天山天池 / 喀纳斯湖 / 干冷的气候 / 自然资源 / 胡杨林 / 坎儿井 / 水果之乡 / 维吾尔族 / 哈萨

克族 / 塔吉克族 / 美玉和丝绸 / 乌孜别克族 / 俄罗斯族 / 塔塔尔族 / 柯尔克孜族 / 楼兰古城 / 高昌古城 / 交河古

浅水湾 / 大屿山岛 / 九龙半岛 / 香港岛 / 维多利亚港 / 太平山 / 香港会议展览中心 / 海洋公园 / 香港金融中心

澳门特别行政区

374

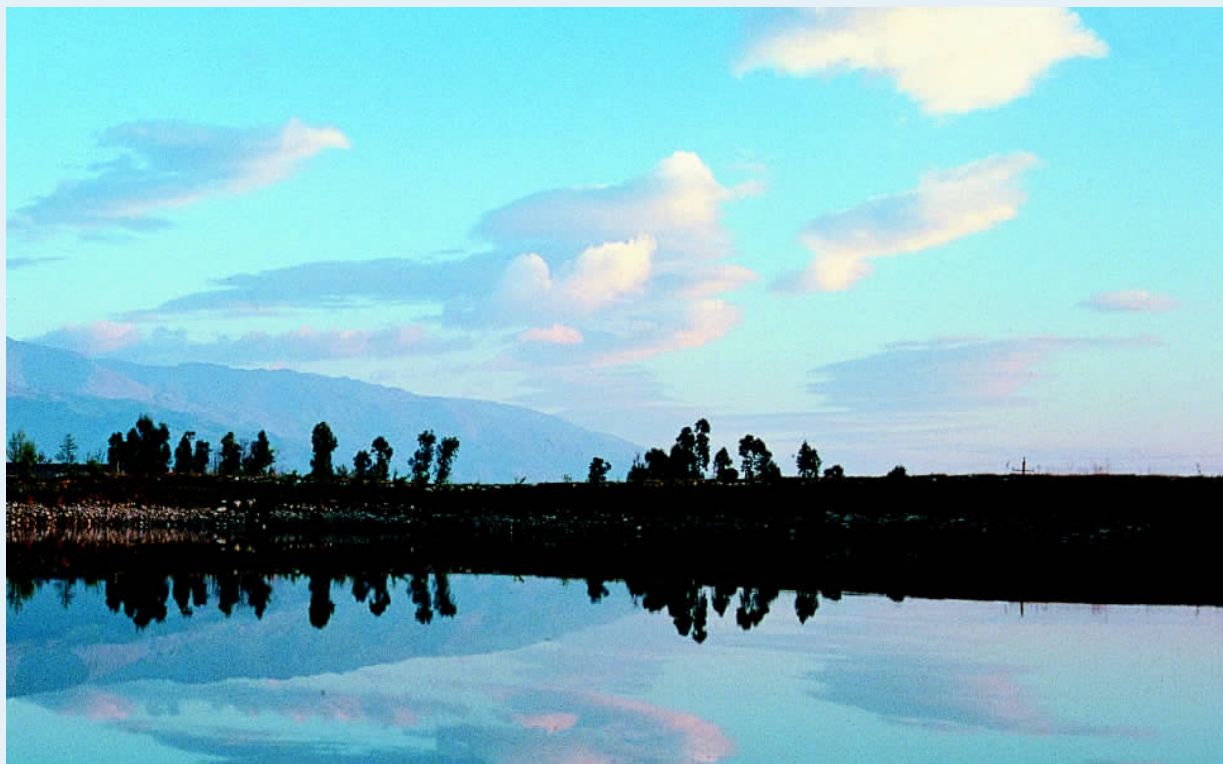
澳门半岛 / 澳门的岛屿 / 澳门的气候 / 妈祖阁 / 大三巴牌坊 / 松山灯塔 / 黑沙湾海滨浴场 / 澳门特区政府总部

台湾 378

玉山山脉 / 台湾岛 / 钓鱼岛列岛 / 澎湖列岛 / 淡水河 / 台湾的气候 / 自然资源 / 高山族 / 台北市 / 槟榔 / 阿里山 / 日月潭 / 阳明山 / 台湾故宫博物院 / 太鲁阁峡

香港特别行政区

368





★省市小档案

省会

昆明市

简称

滇、云

面积

39.4万平方千米

人口

4450万（2005年）

民族

白、哈尼、傣、纳西、景颇、怒、基诺等

云南

Yun Nan

云南省因为位于云岭之南而得名云南。西部同缅甸接壤，南部和老挝、越南连接，东部与广西壮族自治区及贵州省为邻，西北紧邻西藏自治区，北与四川省相邻。是多民族省份，是15个少数民族的主要聚居地。云南具有非常悠久的历史，早在170万年前，就有元谋人的足迹出现在这里，其后的西畴人、丽江人、昆明人不断地塑造着云南的古文明史。自秦始皇统一全国之后，云南也逐渐开始与中原文化融合，形成了独有的多民族文化风格。唐宋时期，云南还先后出现了南诏和大理两个臣属于中央政府的地方政权。

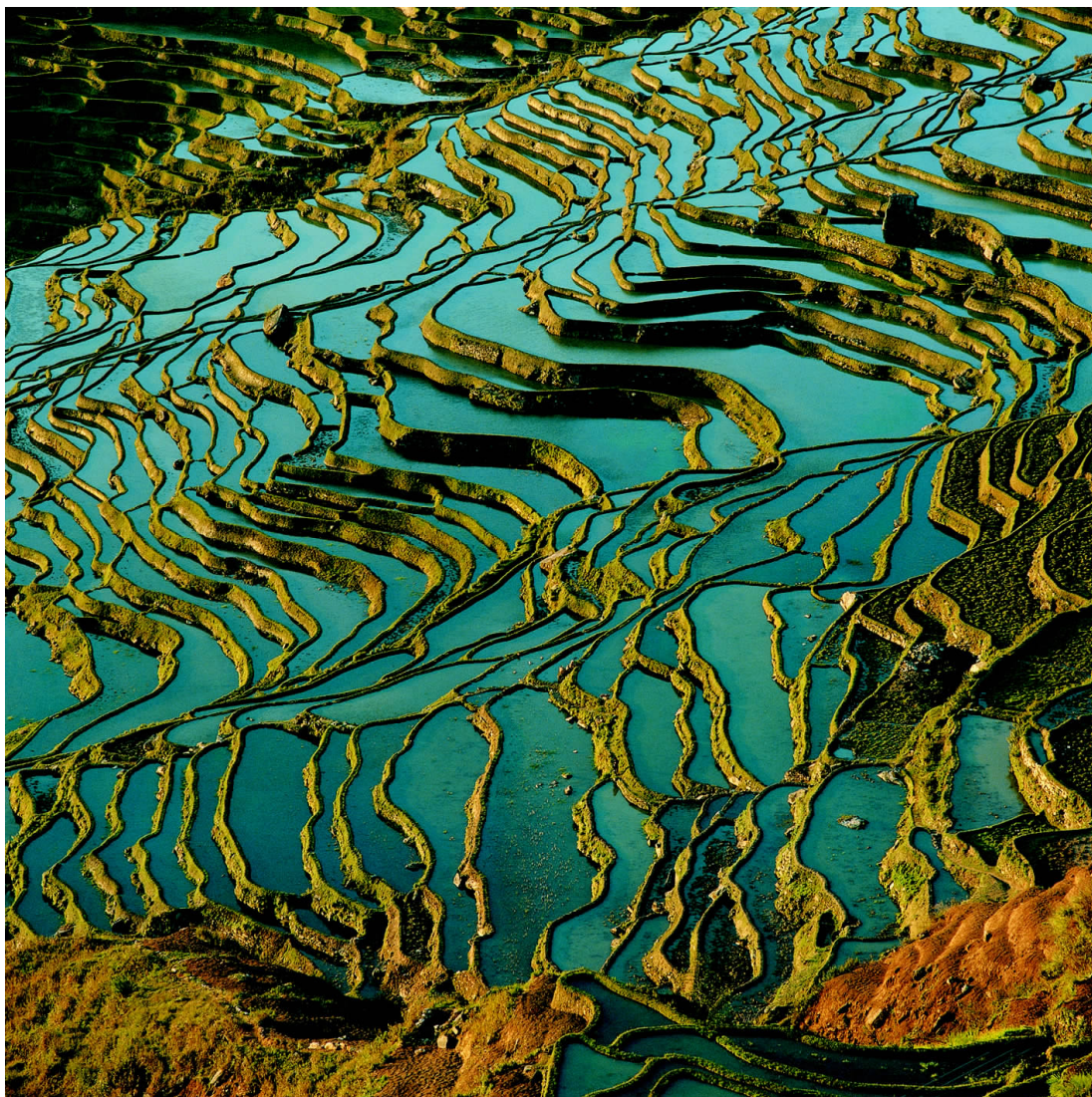
红土高原

历史上的云南始终被称为红土高原，这是由于其境内广布的红土而得名。这片红土地世代养育了云南的各族儿女。云南东川的红土地被专家认为是全世界除巴西里约热内卢外最有气势的红土地，景象比巴西红土地更为壮美。近几年来，这里吸引了众多的旅游爱好者，尤其已经成为了中外摄影家捕捉最美镜

头的发烧级摄影胜地。层层叠叠的梯田里，火红的土壤上，一年四季洋麦花、荞子花、洋芋花、油菜花和萝卜花交替开放，色彩斑斓炫目，鲜艳浓烈的色块一直铺向天的尽头。每年的9月~12月是欣赏红土地的最好季节。

云南美丽的油菜花田





●● 哀牢山

哀牢山是元江与阿墨江的分水岭，为云南高原和横断山脉两大地貌区的分界线，也是云南高原气候的天然屏障。哀牢山北起于大理州南部，止于红河州南部。长近 1000 千米，海拔一般 2000 米以上，海拔在 3000 米以上山峰有 9 座，主峰 3166 米。哀牢山在气候上的主要作用在于：冬季弱冷空气被山体阻挡，强冷空气翻过山体后成强弩之末；西

南暖湿气流东进时，受山体阻挡，形成哀牢山以西、以南降水多于东部，气温较同纬度、同海拔的东部地区高，冬季寒流入侵次数较东部少。

●● 石林景区

石林景区位于昆明市石林彝族自治县境内，距市区 80 千米。石林是 2 亿多年前的海底石灰岩层，经地壳运动、海水和风雨侵蚀形成的自然奇观。主要包括大石林、乃古

▲ 云南省元阳县境内的元阳梯田一般种植双季稻，5 月、10 月正值水稻成熟期，金黄的色彩夹杂在田间，色块与线条相缠绕，自成一派景致。每年的 12 月，农民将水灌入田间，梯田接天，是天成的人间奇迹。

石林、大叠水瀑布、芝云洞、奇风洞、长湖、月湖等 7 个景区。景区内石峰林立、万峰叠嶂。千姿百态的石峰、石柱、石花、石坪、石流，犹如一片莽壮黝黑的森林，被誉为“天下第一奇观”。



▲ 梅里雪山远眺

●● 梅里雪山

梅里雪山属横断山脉，南北纵长30千米，东西宽度36千米。位于云南迪庆藏族自治州德钦县，处于世界闻名的金沙江、澜沧江、怒江“三江并流”地区。梅里雪山北与西藏阿冬格尼山、南与碧罗雪山相连接，海拔6000米以上的山峰有13座，称为太子十三峰。其中卡格博峰最高，海拔6740米。梅里雪山从峰顶到山脚澜沧江边明永河入口处（海

▽ 滇池南北最长处36.5千米，东西最宽处12.8千米，在中生代末已经开始发育。



拔2038米)，高差达4700米。在水平距离14千米的范围内平均每向前1千米就得上升360米，山势陡峭。以它为中心，周围有20多座终年积雪的山峰。

●● 滇池

滇池位于云南昆明西南，又叫昆明湖，古称滇南泽，是云南省面积最大的高原湖泊，有“高原明珠”之誉。滇池水系是全国13个重点保护水系之一。南盘江、宝象河等20多条河流注入滇池，出水口在海口，流入螳螂川、普渡河，汇入金沙江。滇

池四周，东西有金马、碧鸡二峰夹峙，南北有长虫、白鹤两山遥望，风景名胜较多。湖上烟波浩渺，景色迷人。滇池也是天然蓄水池，不仅可起到供水、防洪、航运、养鱼的作用，对调节昆明的气候也有帮助。

●● 三江并流

三江并流指的是位于云南省西北部的丽江地区、迪庆藏族自治州、怒江傈僳族自治州的三条大江：怒江、澜沧江、金沙江并行而流的独特地理现象。三江并行而流，在云南境内长约170余千米，整个流域面积约达4万平方千米。由于三江并流地区特殊的地质构造，欧亚大陆最集中的多样性生物、丰富的人文资源、美丽神奇的自然景观使该地区成为唯一的、独特的世界奇观。三江并流地区是世界生物多样性最丰富的地区之一，是北半球生物景观的缩影，名列中国生物多样性保护17个“关键地区”的第一位，是中国三大生态物种中心之一，同时也是世界级物种基因库。



气候

云南省地处南亚热带季风、东亚季风及青藏高寒气候的结合部位，但大部分地区属亚热带高原型季风气候。最热月均温19~22℃，最冷月5~7℃以上，气温日差较大。由于纬度和海拔增高相一致，致使省内8个纬距内呈现寒、温、热三带，气候带交错分布。此外，干湿季分明，年均降水量约1100毫米，5月~10月为雨季，降水丰沛，11月至翌年4月为干季，降水少，晴天多，日照充足。

滇金丝猴

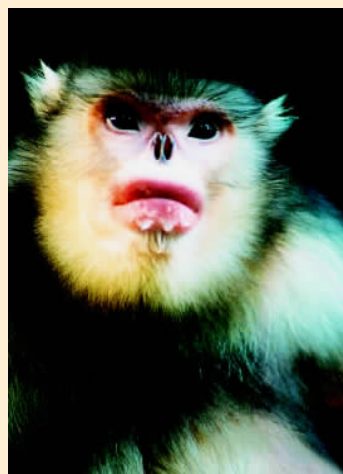
滇金丝猴又称黑仰鼻猴、长尾巴猴、翘鼻猴。属哺乳纲，灵长目，猴科，疣猴亚科。体形粗壮结实，成

年体重约15千克~18千克。姿态优美，鼻短，鼻梁凹陷，鼻尖向上翻，鼻子朝前，形成仰鼻。栖息于海拔3300米~4100米高山的暗针叶林带。

西双版纳

西双版纳风景区是北回归线上少有的一片绿洲，与海南岛五指山同为我国仅有的两处原始热带森林区。位于云南省南部，西双版纳傣族自治州境内。北面有云贵高原作屏障，挡住了寒流，南面受印度洋西南季风的影响，气候湿润，因此冬春无寒潮大风，夏季无台风暴雨。这种得天独厚的自然环境，使这里蕴藏着丰富的森林资源和繁多的植物种类。原始森林中有高等植物5000多种，大约占全国的1/6。高

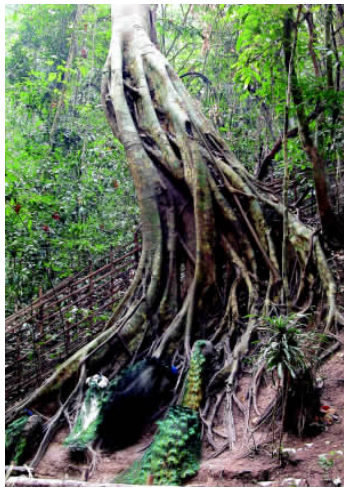
▲ 金沙江三江并流景区



▲ 滇金丝猴体重约15千克~18千克，鼻短，是仰鼻猴属中最为特别的一种。

▼ 云南省主要地区月平均降雨量及平均气温表

地名	气候	月份											
		1月	2月	3月	4月	5月	6月	7月	8月	9月	10月	11月	12月
昆明市	气温(℃)	7.8	9.8	13.2	16.7	19.3	19.5	19.9	19.2	17.6	15.0	11.5	8.3
	雨量(mm)	10.0	9.8	13.6	19.6	83.0	181.7	216.4	195.2	122.4	94.9	33.7	15.9
大理市	气温(℃)	8.7	10.6	13.4	16.2	18.9	19.9	20.1	19.3	18.1	15.3	11.6	8.8
	雨量(mm)	16.8	25.5	32.1	20.3	66.7	187.9	179.3	229.0	157.4	116.9	34.6	12.4
景洪市	气温(℃)	15.3	17.5	20.8	24.0	25.6	25.5	25.2	24.8	24.3	22.4	19.2	16.2
	雨量(mm)	22.7	11.4	20.5	47.3	136.9	190.1	221.0	243.9	142.0	94.2	43.3	24.3



▲ 西双版纳的原始森林中有5000多种高级植物，自然资源得天独厚。

达80米的望天树、独木成林的高山榕树，有“活化石”之称的树蕨、云南苏铁、野茶树等为国家重点保护

的珍稀植物。这里的动物种类也非常丰富，有亚洲象、蜂猴、麝鹿、绿孔雀和太阳鸟等250多种珍稀动物。景区内还有孔雀湖、大象湖、大宗河瀑布等景点，还有景真八角亭、曼冷缅寺、曼飞龙塔、曼阁佛寺等文物古迹。

傣族

傣族是一个有着悠久历史的民族。除少部分分布在四川、广东等省外，98%以上分布在云南省，主要聚居在西双版纳傣族自治州和德宏傣族景颇族自治州。悠久的历史孕育出傣家丰富多彩的民族文化。傣族有本民族语言文字。傣族人民性格温和，喜爱歌舞。傣族的服饰很漂亮，有人说，傣族姑娘的穿着打扮，是全世界最美丽的，它就像孔雀开屏一样，五彩缤纷，有“金孔雀”的美称。



▲ 傣族人以能歌善舞而著称，他们的“孔雀舞”非常著名。



▲ 白族姑娘的着装偏爱白色。

白族

白族在云南有150.56（2000）多万人，约占全国白族人口81%，主要聚居在大理白族自治州。大理白族历史悠久，在历史、天文、气象、医学等方面都积累了丰富的知识和经验。神话传说、民间故事更是丰富多彩。大理白族酷爱花，几乎家家都种花，当地有“三家一眼井，一户几盆花”之说。白族传统的节日有火把节、三月街、渔潭会等，最隆重的是三月街。

彝族

彝族是云南少数民族中人口最多的一个民族，有470万人（2000），约占全国彝族人口60.6%。彝族有本民族语言文字。彝族文化绚丽多彩，民间文学、音乐舞蹈及天文历法、医药等方面都有许多成就。彝族最盛大的节日是每年农历六月二十四日举行的“火把节”。火把节要举行摔跤、斗牛和歌舞活动，夜晚各村各寨都要燃起火把，并相互祝福。

东巴文化:

东巴文化是纳西族民族文化的重要内容之一。东巴文化指纳西族古代文化，因保存于东巴教而得名，已有1000多年的历史。主要包括东巴文字、东巴经、东巴绘画、东巴音乐、东巴舞蹈、东巴法器和各种祭祀仪式等。



▲ 东巴舞蹈

东巴文字

东巴文字，属原始象形文字，共有1400多个单字，被誉为世界上唯一保留完整的“活着的象形文字”，是全人类的珍贵文化遗产。

东巴经

东巴经是用东巴文字写成的经书，现存约四万册，分别收藏于中国丽江、昆明、南京、北京、台湾以及美、英、德、法等国有关系的图书馆、博物馆。东巴经的内容丰富，是研究纳西族古代哲学思想、宗教民俗、社会历史、文学艺术等方面的珍贵资料。

东巴舞

东巴文字记载的“东巴舞谱”

是世界上最早的舞谱之一。东巴舞蹈是指东巴教在进行宗教仪式的过程中，东巴祭司根据不同仪式，按照道场规则所跳的一种宗教舞蹈。东巴舞来源于古代纳西族的社会生活，不少动作都是模拟各种动物的动作来进行的，形象十分生动。东巴舞浓郁的原始气息和严格的动作规范构成的风格特色，在丽江地区的舞蹈中独树一帜，在云南省内外少数民族舞蹈文化中也是十分特殊的。



▲ 东巴文字

东巴画

古老的东巴画是最具特色的纳西族美术遗产。纳西族在做仪式时，要绘画各种各样的佛神、人物、动物、植物以及妖魔鬼怪的形象，并对他们进行膜拜与祭祀，这种服务于宗教活动的各种绘画，统称为东巴画。



纳西古乐

纳西古乐是广泛流传于纳西族民间的古典音乐，被誉为“音乐化石”。它将道教法事音乐，儒教典礼音乐，甚至唐宋元的词、曲牌音乐，奇迹般地融汇在自己的旋律中，形成了一种独特的清纯空灵的韵味。纳西古乐由《白沙细乐》、《洞经音乐》和《皇经音乐》(已失传)组成，有一套古老而严格的传承方式。他们遵循以师带徒或以父带子，用工尺谱方式口传心授，使古乐代代相传。保留的乐曲有《浪淘沙》、《山坡羊》、《水龙吟》等二十余首。古乐曲、古乐器、高寿老艺人，被称为纳西古乐的“三宝”。

▼ 演奏纳西古乐的老人

