

中国地理丛书

甘肃省地理

孙永清 郑宝喜 主编

甘肃教育出版社

1990年·兰州

《中国地理丛书》编辑委员会

主任：侯仁之

副主任：陈述彭 左大康 许力以

委员：（按姓氏笔画排列）

王新善 龙宗英 刘 杲 邬翊光

朱震达 陈吉余 陈桥驿 周立三

胡兆量 施雅风 黄锡畴 程 鸿

曾昭璇

责任编辑：陈拥军

封面设计：范贻光 云 墨

版式设计：杜绮德

中国地理丛书

甘 肃 省 地 理

孙永清 郑宝喜 主编

甘肃教育出版社出版

（兰州第一新村81号）

甘肃省新华书店发行 兰州新华印刷厂印刷

开本850×1168毫米1/32 印张10 插页6 字数220,000

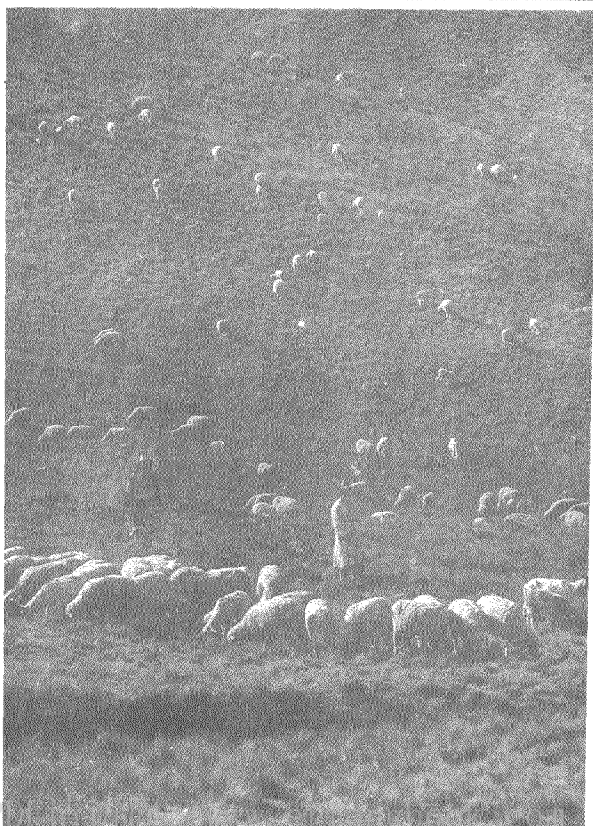
1990年10月第1版 1990年10月第1次印刷

印数：1—1,000

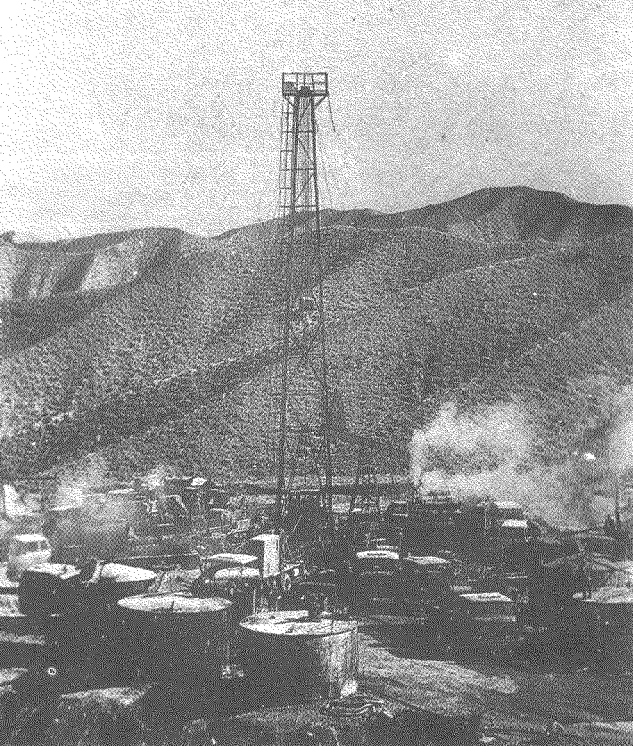
ISBN 7-5423-0164-0/K·12 定价：4.25 元



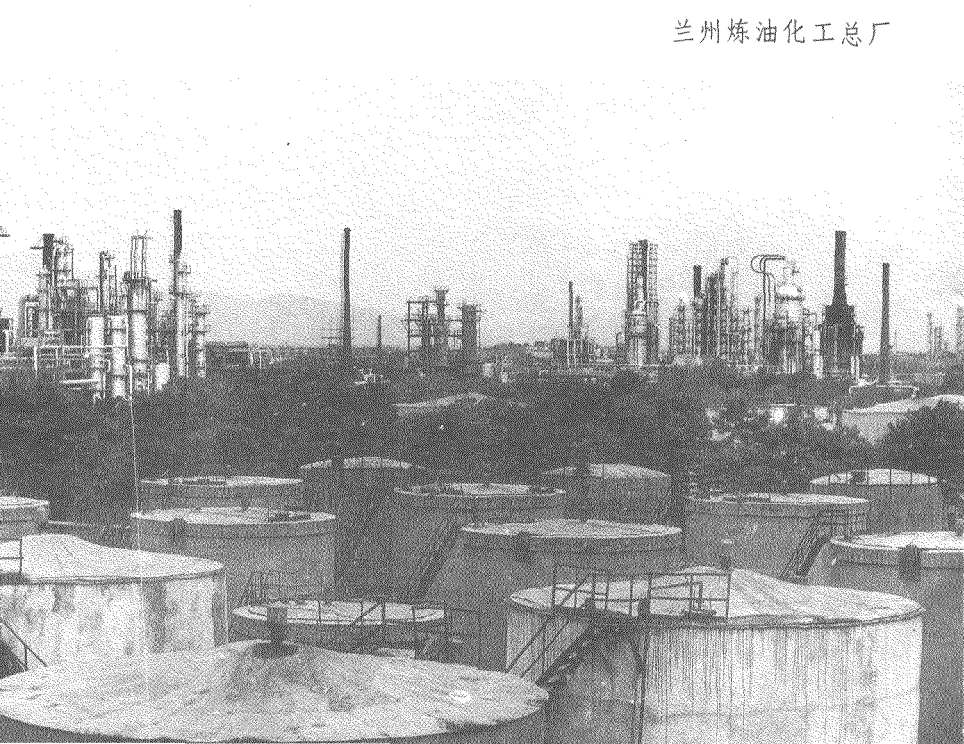
河西条田



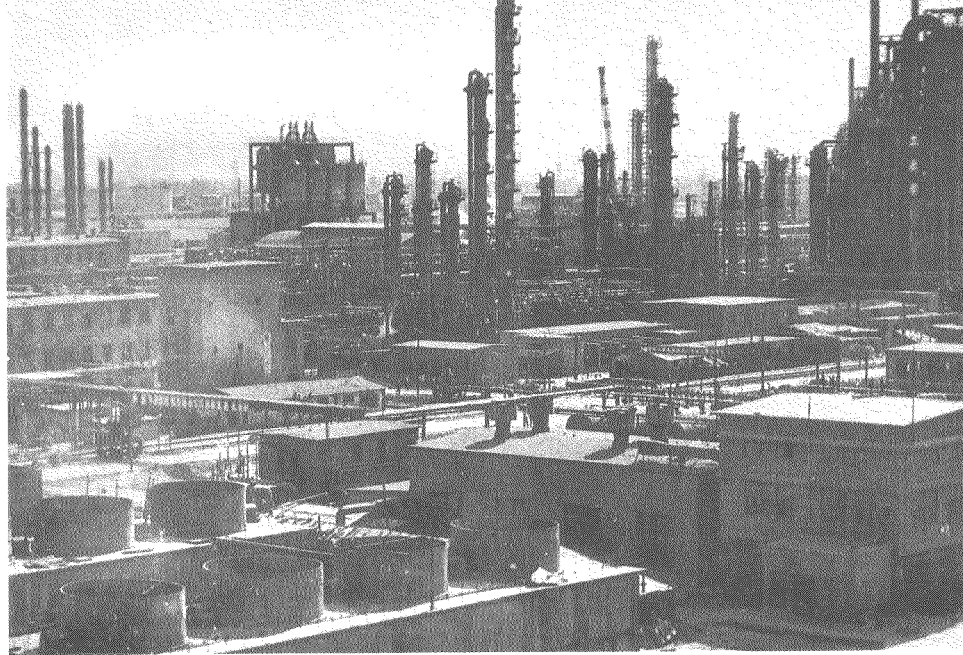
肃南山地牧场



我国最早的油田
——玉门油矿

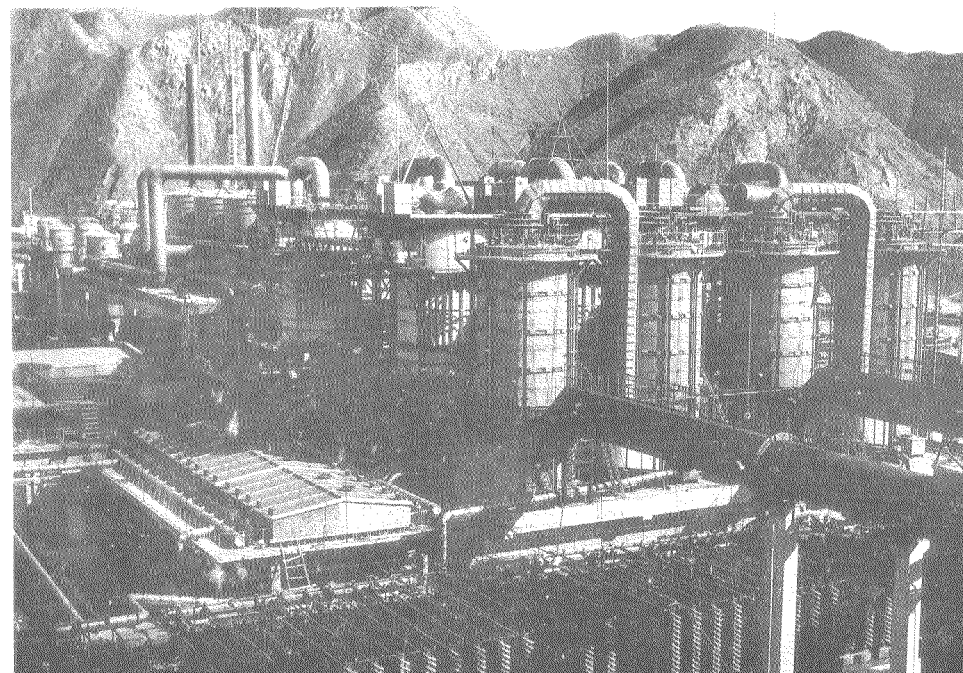


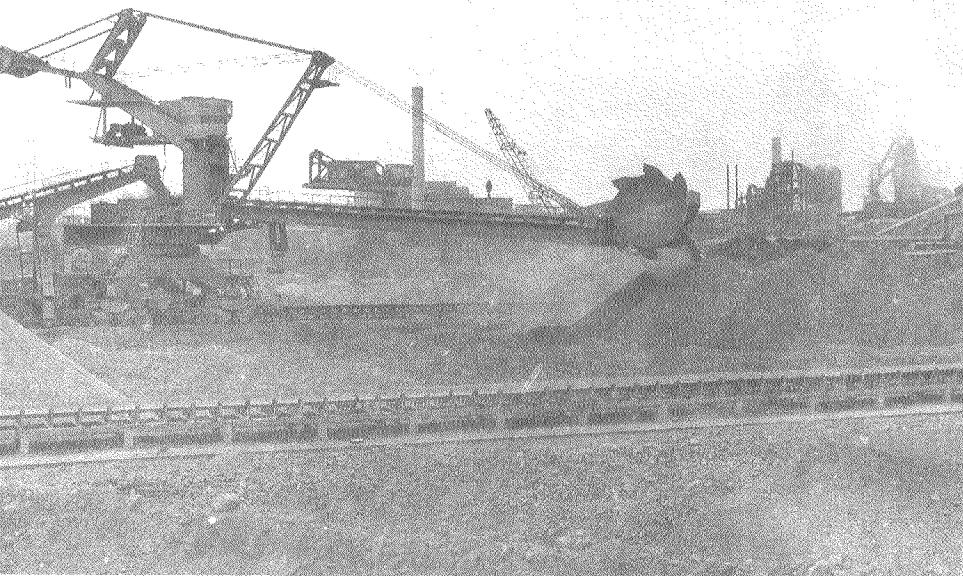
兰州炼油化工总厂



规模宏伟的兰州化学工业公司

白银第三冶炼厂



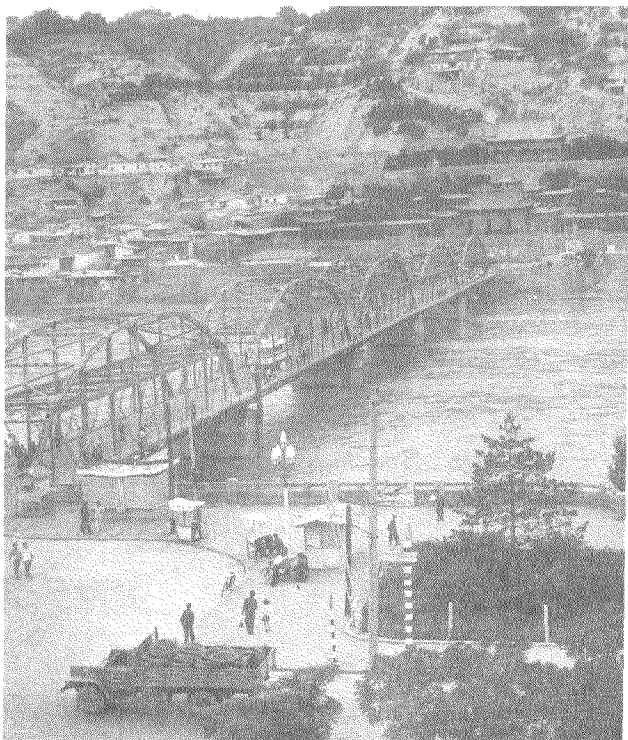


酒钢原料厂

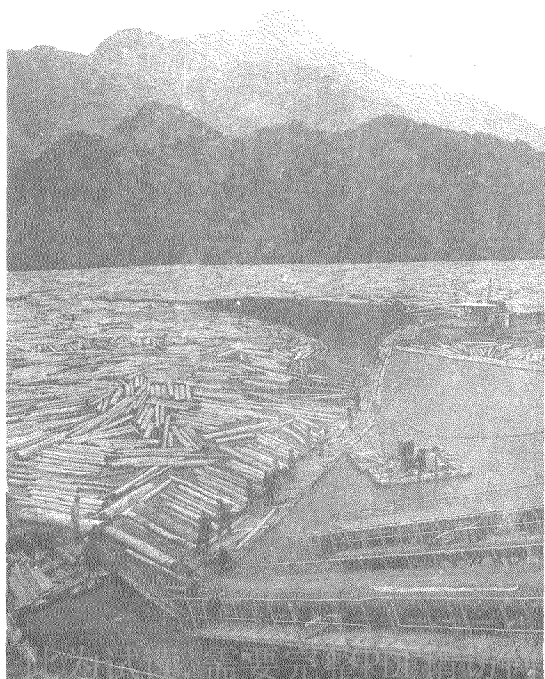
西北最大的电气化车站——兰州西站

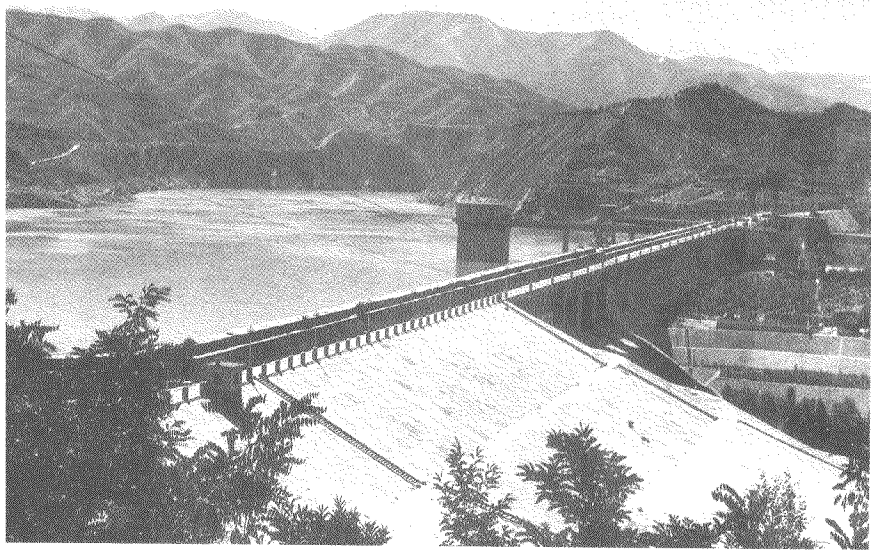


兰州中山铁桥

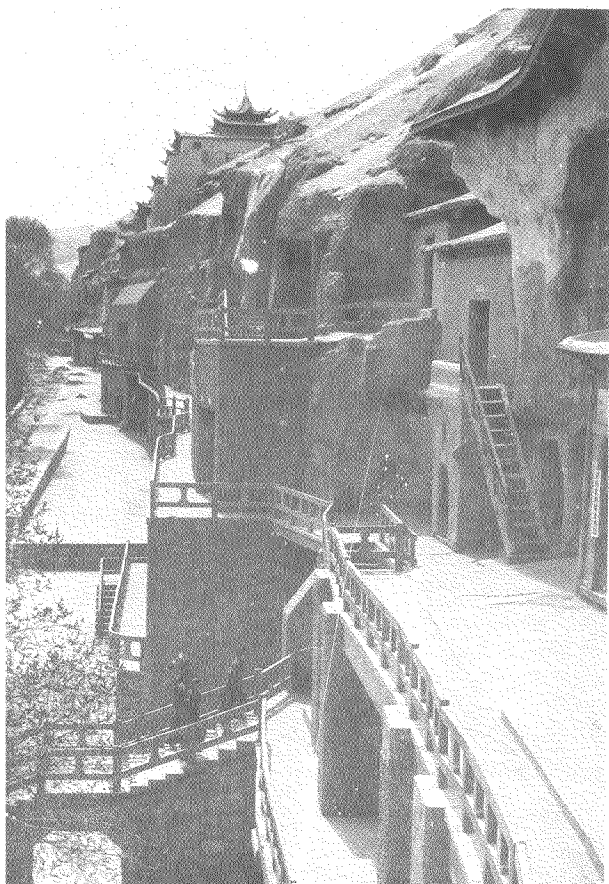


白龙江木材水运





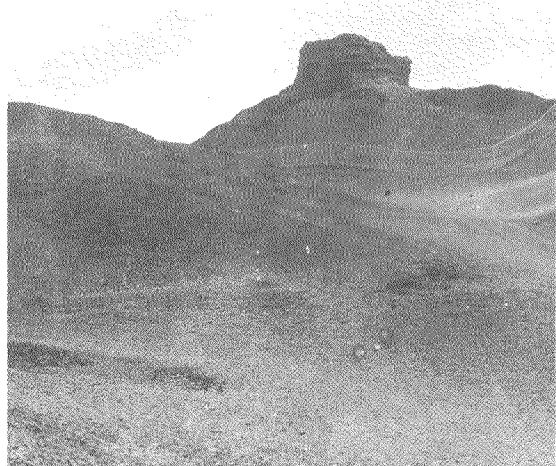
刘家峡水库



敦煌莫高窟



嘉峪关



阳关

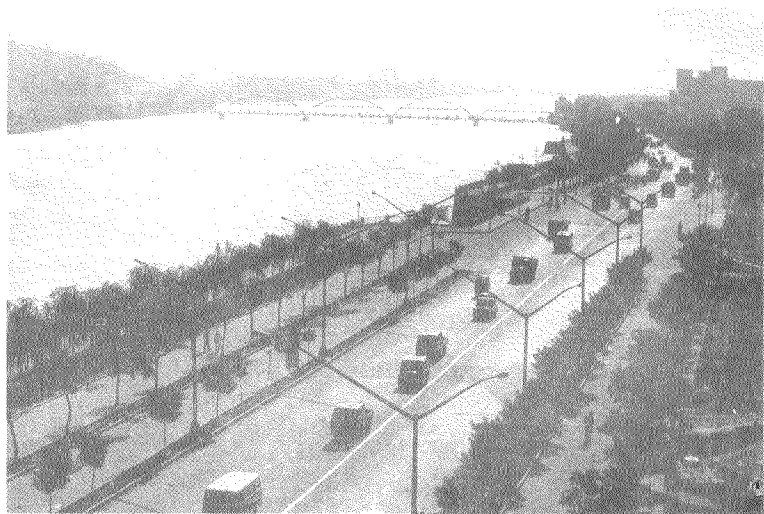
天水麦积山





甘南拉卜楞寺

兰州滨河马路



白龙江自然保护区

《中国地理丛书》出版说明

建国三十多年来，我国社会主义建设事业蓬勃发展，我们伟大祖国的面貌日新月异。在这片辽阔的土地上，不论是人烟稠密的东部平原地区，还是地旷人稀的西部高原山地；不论是郁郁葱葱的江南大地，还是沙漠广布的西北干旱地区；不论是开发利用自然资源、改造自然环境，还是发展工农业生产、改变不合理的生产布局等等，都已经发生了极其深刻的变化。广大的地理工作者，在十亿神州大地上，进行了大量的考察和研究，积累了许多资料。这一切使我国地理学的发展，进入了新的阶段，在理论上和实践上，都达到了新的水平。

在这样的有利条件下，组织编写出版《中国地理丛书》，把我们伟大祖国的锦绣河山和各种丰富的自然资源，特别是三十多年来我国人民艰苦奋斗，改造自然，进行社会主义建设所取得的成就，比较全面、系统地加以总结、宣传，对于向广大群众，特别是青年普及中国地理知识，激发他们的爱国热情，为社会主义现代化而奋斗，有着重要和积极的作用。同时，也将促进世界各国人民对我国的了解。

《中国地理丛书》是普及地理知识的中级读物，包括中国地理总论和人文地理、自然地理、区域地理以及地图集各类。其主要读者对象是具有中等文化水平的广大群众和干部。它既不同于一般性的地理知识读物，也不同于学术性研究著作和教材。因此本丛书注重于科学性和知识性，既要反映我国地大物博、资源丰富，又要反映我国人民利用这些资源进行社会主义建设所取得的

伟大成就，以及地区经济开发中的潜力和前景；既要反映我国当代地理科学研究的广度和深度，又要反映我国地理学的优良传统、最新进展和社会主义建设中的地理问题，具有时代的特色。在文字表述上，亦力求做到深入浅出，流畅易懂，形式新颖。

在全国广大地理工作者、出版工作者的共同努力下，这套丛书得以陆续编写出版，是值得高兴的事。但是，由于参加丛书编写的作者很多，出版单位也很多，各方面的条件不平衡，再加上我们的工作做得还不够细致，这套丛书在内容和表述上，设计和印制上，都难免存在这样或那样的不足。我们诚恳地希望广大读者提出宝贵的意见和建议，以便再版发行时予以修正和提高。

我们谨向为本丛书的编写出版作出贡献、给予帮助的所有同志表示衷心的感谢。 •

《中国地理丛书》编委会
一九八五年九月

前 言

本书是在《中国地理》丛书编委会、甘肃省委宣传部和甘肃人民出版社组织领导下进行编写的。全书共分15个部分，由西北师范大学地理系、甘肃省计委国土处和甘肃省城市建设局等部分同志共同编写。参加编写人员有郑宝喜、杨秀芬、向传璧、孙永清、曹力耕、张杰、陈延成、秦福明、郝延群、李志刚等同志。全书由孙永清、郑宝喜统稿。地图由各部分执笔人员设计、编制。

由于编写人员思想、业务水平所限，编写过程仓促，缺点和错误在所难免，恳请读者批评指正。

编 者

1989年5月于兰州

目 录

一、中国地图上的甘肃	(1)
(一) 地理位置	(1)
(二) 面积与行政区划	(3)
(三) 历史时期的甘肃	(3)
(四) 甘肃在开发大西北中的地位	(9)
二、陇原大地的面貌	(13)
(一) 地质历史上的沧桑巨变	(13)
(二) 多种地貌汇聚的地区	(27)
三、丰富的矿产资源	(42)
(一) 有色金属矿产	(44)
(二) 黑色金属矿产	(48)
(三) 非金属矿产	(49)
(四) 能源矿产	(53)
四、地域差异显著的气候	(55)
(一) 影响甘肃气候的主要因素	(55)
(二) 气温的地区差异	(58)
(三) 降水的地区差异	(66)
(四) 蒸发量的分布和变化	(74)
(五) 太阳辐射与日照	(75)
(六) 风	(80)
(七) 灾害性天气的预防	(81)
五、河流、地下水、冰川与水力资源	(86)
(一) 河流	(86)
(二) 地下水资源	(94)

(三) 冰川资源	(98)
(四) 水资源的利用	(100)
(五) 水力资源	(104)
六、植被与土壤	(107)
(一) 甘肃植被、土壤的一般特点	(107)
(二) 植被、土壤主要类型及分布	(110)
七、自然保护区	(122)
(一) 建立自然保护区的意义	(122)
(二) 甘肃的自然保护区	(123)
八、人口与民族	(131)
(一) 迅速增长的人口数量	(131)
(二) 人口的结构	(134)
(三) 人口的分布	(141)
(四) 少数民族	(143)
九、发展中的农业	(148)
(一) 农业生产的成就	(148)
(二) 以粮食为主的种植业	(152)
(三) 富有潜力的畜牧业	(168)
(四) 复杂多样的林业	(180)
(五) 新兴的渔业	(185)
十、阔步前进的工业	(188)
(一) 工业的发展与壮大	(188)
(二) 煤炭与电力工业	(196)
(三) 石油与化学工业	(201)
(四) 五大有色金属工业	(205)
(五) 初具规模的钢铁工业	(210)
(六) 主要的机械制造业	(211)
(七) 以水泥和玻璃为主的建材工业	(214)
(八) 发展最早的毛纺织工业	(215)
(九) 皮革工业	(218)

十一、前进中的交通运输业	(220)
(一)繁忙的铁路运输业	(220)
(二)沟通城乡的公路运输业	(226)
(三)新兴的航空及水上运输业	(232)
十二、不同类型的城市	(235)
(一)甘肃城镇发展的特点	(235)
(二)省会——兰州	(236)
(三)新兴的工矿城市	(239)
(四)区域性的经济中心城市	(243)
(五)旅游城市——敦煌	(249)
十三、资源丰富的旅游业	(251)
(一)旅游资源	(252)
(二)旅游业的发展	(260)
(三)旅游线路与旅游区	(261)
十四、环境保护	(264)
(一)保护森林和草原	(264)
(二)保护矿产资源	(268)
(三)加强水土保持	(269)
(四)建立良性的农业生态环境	(272)
(五)防治大气污染与水污染	(276)
十五、差异明显的地理分区	(282)
(一)陇中区	(282)
(二)陇东区	(290)
(三)陇南区	(295)
(四)甘南区	(300)
(五)河西区	(304)

一 中国地图上的甘肃

(一) 地理位置

在中国的地图上，甘肃位于我国的中部和西北部，省会兰州是我国国土的几何中心，占有中心位置。

从经纬网上看，甘肃西起东经 93° 附近，东止东经 $108^{\circ}46'$ ，占经度 16° ；南起北纬 $32^{\circ}31'$ ，北至北纬 $42^{\circ}57'$ ，共跨纬度 $10^{\circ}26'$ 。全省从东南到西北呈一狭长的形状，长约1400多公里。东南部位于我国东部湿润区，西北部位于我国西部干旱区。是亚热带、温带、青藏高原气候区交会地带，也是我国黄土高原、内蒙古高原与青藏高原的交会地带。甘肃的自然地理位置，使其境内自然条件复杂多样，适于发展多种经济。

甘肃东邻陕西、西连青海省与新疆维吾尔自治区，南靠四川省，北接宁夏回族自治区与内蒙古自治区，并与蒙古人民共和国交界。在古代，甘肃就是我国东部地区通往西部新疆、青海、西藏，以及印度、巴基斯坦与中亚的交通要道，古“丝绸之路”横贯甘肃，优越的交通地理位置，对古代甘肃经济的发展起了重要的作用。现在，陇海铁路（连云港至兰州）与兰新铁路（兰州至乌鲁木齐）也横贯甘肃，并有包兰线连接宁夏与内蒙古自治区，通过宝成路又可与四川省联系，甘肃现在也处于我国东西与南北联系的要冲。特别是乌鲁木齐至霍尔果斯的北疆铁路建成与苏联