

► 石窟篇

甘肃石窟概述

石窟起源于印度，是依山崖开凿而成的一种佛教寺庙建筑，分两类：用作僧侣修炼的洞窟，称毗诃罗窟；供教徒祭祀佛祖的洞窟，称支提窟。石窟艺术是随佛教东渐而与佛教、佛寺一起传入中国的。

甘肃省境内，是古丝绸之路的必经之地，是西域通向中原的走廊地带。随着佛教的传入河西以至在全甘肃的兴起和发展，约在 4 世纪中叶，与其相适应的佛教“支提窟”石窟寺也从西向东大量开凿起来。十六国至唐开元天宝之际，甘肃由于社会经济长期稳定发展，国际贸易的丝路畅通无阻，佛教艺术得到迅速发展，甘肃终成为全国石窟最多的省份，被誉为“石窟之乡”。据统计，甘肃全省现存石窟 50 余座，其中属全国重点保护的文物保护单位有敦煌莫高窟、西千佛洞、安西榆林窟、永靖炳灵寺石窟、天水麦积山石窟、庆阳北石窟、泾川南石窟等 7 座石窟；属省级重点保护单位的有马蹄寺、天梯山、大象山、王母宫等 12 座石窟。

在甘肃众多的石窟中，敦煌莫高窟闻名世界，享誉全球，天水麦积山石窟和永靖炳灵寺石窟亦为具有世界影响的人类文化遗产中的瑰宝。

莫高窟拥有从 4 世纪至 14 世纪一千余年的艺术遗产，它既是一座巨大的美术博物馆，又是一部十分生动的中国艺术发展史，内容极其丰富多彩。

莫高窟始建于前秦建元二年（东晋太和元年，即公元 366 年），现尚存北魏（一说北凉）直到宋元各代壁画和塑像的洞窟 492 座，壁画 45000 平方米，彩塑 2300 余尊，唐宋窟檐木构建筑 5 座，是一个由建筑、绘画、雕塑组成的综合艺术馆，是世界上最伟大的佛教艺术宝库，被誉为“人类文化珍藏”、“形象历史博物馆”、“世界画廊”，1987 年联合国教科文组织将其列为人类珍贵文化遗产。

敦煌石窟的壁画，以其高妙绝伦的技艺及深刻的社会历史内容为世人瞩目，其数量之多，内容之丰富，堪称世界之最。其中唐代壁画成就，达到了登峰造极的地步。唐代敦煌壁画，不仅色彩富丽绚烂，而且形象生动：菩萨或端庄凝思，或丰硕秀美；飞天或飘然多姿，或衣带当风；本生经变故事，或天堂地狱、山林都市，或祥云神鹿、强盗饿虎，莫不变幻神妙，气象万千。各类人物，或帝王将相、皇后嫔妃，或外国使节、西域商人，或贩夫走卒、供养人等，无不多彩多姿，栩栩如生。就社会内容而言，本生经变故事大多浸透或折射出世俗的荣辱盛衰，敦煌壁画天国灵光中笼罩着的是真实的历史社会，具有极其丰富的社会内涵和极其珍贵的历史价值。

莫高窟的彩塑造像，个性突出。那些佛像菩萨，或慈祥庄严，或娇柔秀逸，或沉思，或微笑，皆自然和谐；那些天王力士，则刚健威武，勇猛坚毅，无不透现出生命的活力，与壁画相映生辉，具有很高的艺术价值。

莫高窟像一颗璀璨的艺术明珠，在古丝绸之路之上放射着耀眼的光彩。

本世纪初叶，敦煌藏经洞遗书的发现，震动了国内外学术

界。藏经洞遗书共 50000 余卷，其中绝大多数是写本。写本书籍除用汉文书写外，还有用藏文、梵文、康居文、回鹘文、于阗文、龟兹文、突厥文、粟特文等抄写而成。藏书内容，除佛教经典外，还有道教经典，经、史、子、集四部书，诗词曲赋、通俗文学、域外古语言及古宗教、图经、方志、医药、历书、社会经济资料，甚至还有寺院的契约、帐簿、户籍、信札等经济历史资料。由于这些材料全部出自当时人之手，是当时社会政治、经济、文化生活的各种原始记录，是最能反映当时社会实际的极其珍贵的第一手资料，所以被称为“学术的海洋”、我国中古时期社会生活的“百科全书”，是研究我国古代政治、经济、文化、历史、艺术、宗教、科技的最珍贵的资料。

随着敦煌遗书的发现，一门新兴的学科——敦煌学应运而生，并在世界上兴起了一股久盛不衰的“敦煌热”。尤其是近十几年来，敦煌成了世人关心的热点，敦煌学成为世界上唯一以地名学的国际显学，我国的敦煌学研究，更是取得举世瞩目的成就。

敦煌西千佛洞、安西榆林窟因其形制、开凿年代、壁画内容和艺术风格都与敦煌莫高窟大体相同，被视为敦煌石窟艺术的组成部分。其中颇值一提的是堪称中唐杰作的榆林窟第二十五窟壁画，画中的诸多形象，结构严谨，造型优美，色彩绚丽，神态生动，线描潇洒流畅，具有吴道子画派风格，为现存唐画所罕见。

天水麦积山石窟，是甘肃境内除敦煌莫高窟以外的最大石窟，是我国著名的大型石窟群之一。

麦积山石窟创建于 5 世纪初，现有洞窟可考察者创建于 5 世纪末。麦积山石窟建造于酷似农家麦垛的麦积山上。这里奇峰突兀，栈道凌空，风光秀丽，被誉为“秦地林泉之冠”，并以“麦积烟雨”的胜景久已闻名遐迩。

麦积山石窟建造在距山基 20—80 米高的悬崖峭壁上，龕窟

层层相连，上下错落，密如蜂房，共有 194 座洞窟，泥塑石雕像约 7000 余尊，壁画 1300 多平方米，故麦积山石窟尚有“东方雕塑馆”之称。

麦积山石窟多外木内石，结构巧妙，窟龕和摩崖雕刻，数量虽不及莫高窟，但石窟建筑的宏伟和多样化，却又过之。这里现存壁画不多，而塑像堪与莫高窟媲美。各种塑像把喜、怒、哀、乐、虔诚、天真、慈祥等表情表现得淋漓尽致，极富生活情趣，从高约 16 米的摩崖大佛到 10 余厘米的影塑，个个精巧细腻、生动逼真，将“神”人格化了，使人感到亲切而不神秘，庄严而富有情趣。麦积山石窟的塑像体现了千余年来各个时代雕塑的特点，系统反映了我国塑像艺术发展和演变的过程。麦积山石窟采用了“以形写神”、“形神兼备”和“重在写神”的传统手法，充分体现了我国古代雕塑艺术的独特风格，也体现了中外艺术形式的完美结合。

麦积山石窟继莫高窟之后，也逐渐成为国内外学者和游人关注的热点。

永靖炳灵寺石窟处在黄河深峡之中，现存西秦北魏到唐宋明清历代窟龕 184 座，造像 776 身，塑像高者达 27 米，雄伟魁梧，庄严肃穆，矮者仅 20 余厘米，玲珑别致，巧夺天工；壁画 900 余平方米。炳灵寺石窟中西秦石窟系自然洞穴，北魏洞窟形式与云岗、龙门石窟相似，但以中小佛龕居多。构造独特，富印度风格，为国内罕见。

炳灵寺地处黄河津渡，这里历史上曾是“丝绸之路”通道，东晋高僧法显西行时即从此地渡过黄河。同时，由于此地位于唐蕃故道，所以炳灵寺艺术不仅是中印文化的交汇，也是汉藏文化的交汇，其造像或具有西域民族特征，或带有我国北方民族融合的特征。

炳灵寺石窟在甘肃是仅次于敦煌莫高窟、天水麦积山石窟的

艺术宝库。

同我国山西云岗石窟、河南洛阳龙门石窟相比较，甘肃主要石窟的特点有二：一是始凿的时间早，二是主要艺术创作是壁画和泥塑。如果说，云岗、龙门石窟是我国石雕艺术的最大宝库，那么，敦煌莫高窟和天水麦积山石窟则分别是我国壁画和泥塑的最大宝库。

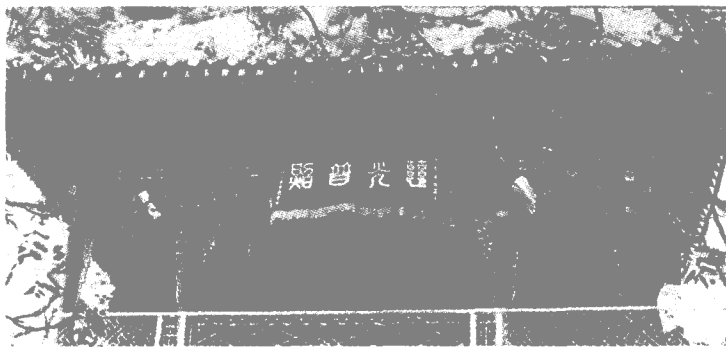
石窟艺术，是甘肃社会历史及文化发展的一个辉煌灿烂的组成部分，是中外文化交融的产物，是中华儿女聪明、智慧的伟大结晶。

赵颂尧

靖远寺儿湾石窟

► 李建学

出靖远县城，朝西南行约 20 公里，有一道景色秀丽的山湾，黄河古道上遐迩闻名的寺儿湾石窟就建凿于此。因这里有一寺一湾，故名。又因寺窟背依红罗山，故亦称之为红罗寺。



石窟山门（孟庆焜摄）

寺儿湾石窟始凿于唐代中晚期。这里原有 6 个窟洞，有 5 窟毁于当地农民炸山取石，保存完整的仅红罗寺洞窟一处。此窟开凿在黄河西北岸的红砂沉积岩崖上。石窟深约 18 米，宽约 5 米，高约 4 米，窟内现存石雕及石胎泥塑造像 62 尊，除观音及其童

子的造像外，绝大部分为唐代中晚期的作品，虽年代久远，但经历代民间艺人的修饰彩绘，保存基本完好。

洞窟内的神龛上有释迦、迦叶、阿难、菩萨、罗汉、天王等神佛的造像。这些造像金饰彩绘，体态圆润，颐面丰满，线条明晰，比例匀称，或坐或立，或喜或忧，形神自然，生动逼真。石窟顶部原有彩绘，因被烟熏污染，现已模糊不清。

石窟造像
(孟庆焜
摄)



石窟的前面，依山就势建有砖木楼阁，为砖券拱型，飞檐翘角，雕甍画梁，虽不算瑰丽宏伟，然亦不失精巧玲珑，反映出我国民间工匠精湛高超的建筑技术。该建筑系清康熙十二年（1673）增修。寺窟门楣砖匾额大字脱落，但残存部分的小字，仍可隐约看出“清代嘉庆丙辰年间重修题记”的落款字样。

寺窟楼阁前曾建有配殿、僧房及山门等多座建筑，清代同治年间均毁于兵燹。1981年后，当地百姓自愿捐资修缮，重新建盖起了配殿、僧房及山门等。这些建筑仍保持古朴典雅的原有风貌。寺院内古柏苍翠，鸟语啁啾，香烟袅袅。

寺儿湾石窟，1987年被列为省级文物保护单位。

靖远接引寺石窟

► 潘玉琳

靖远县藤滩乡下滩村依山傍水，接引寺石窟就建在村委会址稍西的半山腰。坐西向东，背靠连绵青山，面对滔滔黄河。蓝天，绿阴，石窟，大河，构成一幅美丽的田园山水画。

接引寺石窟创建于北魏。远远望去，仿佛是一座结构精巧，典雅玲珑的山中楼阁，此乃洞窟的正门。石窟宽 8.5 米，深 7 米，高 5 米。中心方石柱紧抵窟顶，方柱宽 2.5 米。柱前开龕，



石窟外景（潘玉琳摄）

龕高 2.1 米，宽 1.5 米，深 0.5 米。进入窟内，一朵大如车轮的奇妙莲花映入眼帘。浮雕式石像一佛二菩萨立于莲花台上，佛像身高 1.5 米。中间主佛观音慈悲和善，端庄美丽，头梳发髻，身披袈裟，两手在胸前做合十状。两菩萨高发髻，着裙服，飘带自然落下。内手虔诚地放在胸前，做阿弥陀佛状，外手屈指垂吊，颐面微露笑意、温和可亲。

石窟大殿在本世纪五六十年代被毁。而造像至今保存尚好，只是面目受损。1985 年由群众集资修复窟前大殿。1988 年 10 月，被列为县级重点文物保护单位。

景泰沿寺石窟

► 唐 渡

沿寺石窟坐落在景泰县五佛乡黄河西岸，坐西向东，背山面河。它又名盐寺、五佛寺、千佛洞。最初开凿于北魏，又经历代多次维修，现窟内只保留了中方柱，塑像已全被后世作品更替。

石窟进深 9 米，宽 8 米，中间有正方形的中心塔柱直顶窟顶。塔柱每面宽约 5 米，方柱每面各开 1 龕，龕内各塑佛像 1 尊。正、背面为清代所塑，左右面为西夏所塑。窟后南北两角存有它处移来的泥塑佛像，坐在束腰莲座上，根据其造型特点，似为晚唐或五代的遗存。这是该窟内现存最早的作品。石窟南北左右壁为千佛浮塑。

窟前现存的三层砖木结构的角攒尖顶楼阁，为乾隆二十九年



窟内千佛塑像（唐或五代）（郭晓刚摄）

重修，楼宽 3 间，高 3 层，一楼出廊，四明柱。廊深 3 米，进深 3.3 米，具有石窟前殿的作用。南侧有木梯可登二楼。二楼东南北三面出廊，边置围栏，中间为佛阁，阁内塑像已毁，现补塑普贤菩萨。上为八角攒夹亭，纯为木结构。

整个寺院的布局大致为东西两排。西排以石窟“千佛洞”为主，东排以“天王殿”为主，坐东向西，与石窟相对。可惜“天王殿”1977 年因楼板失火而被焚。南面现存观河楼与财神殿为明代初建，后又多次重修。

沿寺石窟选地适宜，风景优美，当你登上石窟寺，或者站在观河楼，鸟瞰滔滔东去的黄河，望着左右的林园稻田，远眺曲折起伏的长城，便会觉得它不仅仅是一座古老的寺院，也不仅仅是丝绸之路的古渡口，而且是一处塞北的“江南”游览胜地。

天水麦积山石窟

► 潘国庆 陈榕

举世闻名的麦积山石窟艺术宝库巍然挺立在甘肃省天水市东南 45 公里的麦积山上（见彩版 7）。

麦积山处于陇东南边缘地带，北跨渭水，南携嘉陵，四面青山，郁郁葱葱，自古为大西北名胜之地，独享“景艺兼优”之美誉。麦积山附近散布着众多引人入胜的文化古迹和风景点，与麦积山浑然为一个巨大的风景名胜區。

麦积山又名麦积崖，是秦岭西端万山丛中的一座巨大奇峰，高 142 米，海拔 1747 米，巍峨险峻，因其上悬下削，状若农家堆积的麦垛，故名麦积山。千百年来，古代艺术家们在这百余米的悬崖削壁上架木凿石，开窟造像，终于创建了伟大的“麦积奇观”。凌云飞栈曲折迤邐，千窟万龕密如蜂房，巨型造像傲立壁面，山巅白塔亭亭玉立，是我国四大名窟之一。

据有关文献资料和碑碣记载，麦积山石窟创建于十六国后秦时期（384—417），而大兴于北魏。北魏文成帝和孝文帝时期，全国佛事盛行，麦积山凿窟造像达于高潮，成为佛教文化传播的重要据点和中心枢纽。当时凉州高僧昙弘、长安著名禅师玄高皆隐居麦积山，聚秦地僧徒三百，讲学布道，弘扬佛法。西魏统治二十年间，麦积山再修崖阁，重兴寺宇。文帝原配皇后乙弗氏失宠后，在此削发为尼，死后凿麦积崖为龕而葬。此时，麦积山已



石窟外凌空栈道（孙永刚摄）

有：1窟（涅槃洞）、3窟（千佛廊）、4窟（七佛阁）、5窟（牛儿堂）、133窟（万佛洞）、135窟（天堂洞）、以及第23、43、44、74、78、121、123、127、165等窟。共保存了1500多年以来的雕塑7200余身，壁画1000多平方米，大型崖阁8座，是研究中国古代雕塑、绘画、工艺、建筑、宗教及社会风俗等方面形象而系统的珍贵资料，被誉为“东方雕塑馆”。

发展为具有相当规模的石窟寺，艺术水平达到很高程度。自此以后，历代王朝和地方官吏都极重视麦积，工程一直未断。

麦积山原为一完整山体，唐开元二十二年（734），秦陇发生强烈地震，使崖面中部崩塌，窟群自此分为东崖西崖两部分。现存洞窟东崖94个，西崖100个，共194个。其中北朝洞窟占70%以上。著名的

一、著称于世的泥塑

驰名中外的麦积山石窟是雕塑、绘画、建筑三位一体的艺术宫殿，尤以瑰丽的泥塑艺术闻名于世。麦积山泥塑有圆塑、高浮塑、影塑、壁塑四种类型，既各自独立又相互统一，既完美结合又独领风骚。塑作题材以佛国世界形象为主，从人物到动物、花草、装饰图案，无不具备。数千身人物塑像荟萃一堂，大者高达

15—16 米，小者仅 20 厘米，尽管表现方法和塑作技巧各有不同，但大都塑作得栩栩如生，各具神韵。尤其一千余身与真人等高或超过真人的圆塑，更是麦积泥塑中的珍品。

麦积石窟北魏早期塑像雄健、浑厚、高大，明显受到外来佛教文化影响。74、78 窟为其代表。窟内五身大佛和三身菩萨，特别是菩萨还肩搭披帛，袒裸上身，极富异国情趣。其艺术风格与炳灵寺 169 窟西秦造像风格和敦煌早期造像风格同出一辙，是早期塑像佳作。

麦积石窟泥塑以北朝作品最多，其中北魏中期作品更趋成熟精美。80 多个洞窟中的数千身塑作，已逐步摆脱了早期造像的特征而呈现出清秀俊美的风韵。这时期造像，大都体型修长，清癯俊俏、宽衣博带、飘逸洒脱，颇具南朝士大夫风骨，为中国“秀骨清像”型的典型代表，这是当时社会风尚和审美理想的反映。艺术风格，突出以形写神的民族传统表现手法。技艺上，柔和流畅自如，富于质感的阴刻压线取代了犍陀罗式衣纹。佛不再神秘、冷漠、森严，而是慈祥 and 善，向世俗化迈进。第 23、87、127、142、133、115 诸窟为这一时期代表。第 23 窟内的佛，细颈削肩，眉清目秀，褒衣博带，风骨潇洒。右侧的菩萨，小巧隽丽，柔姿绰约，



87 窟弟子迦叶(北魏) (孙永刚摄)



44 窟佛（西魏）
（孙永刚摄）

身躯侧扭，低首含嫣，左手抚腰弄带，流露出含蓄沉静的内心世界。而第 142 窟众多精美影塑供养人，更叫人赞不绝口。一身仅 10 厘米的丰腴女供养人，头戴龙冠，长袍曳地，一手掌灯，一手牵孩，徐步缓行，表现出一雍容华贵妇女带领孩子祈福的生动场面，是极为精美的稀世珍宝。

麦积山西魏泥塑既发挥了魏晋艺术传统优势，又吸收融化了外来艺术的影响，在造型、服饰、审美趣味上均形成了本民族独特的风格。这时的作品以中小型为主，题材更为广泛，技法多为薄影泥塑，造型优美潇洒，表现出以形写神、形神兼备、气韵生动的美学特征，以第 121、123、127、44、135、101 诸窟为其代表。造像的共同点是，面容清癯秀美，峨冠高履，宽衣博带，长裙拖地，衣纹流畅丰圆。它们已冲破宗教的樊篱束缚，“神”人交融，风采各异。第 121 窟两对菩萨和弟子紧紧地靠拢在一起，嘴角挂笑，含情脉脉，那交头接耳、亲切甜蜜的神态，似乎在窃窃

身躯侧扭，低首含嫣，左手抚腰弄带，流露出含蓄沉静的内心世界。而第 142 窟众多精美影塑供养人，更叫人赞不绝口。一身仅 10 厘米的丰腴女供养人，头戴龙冠，长袍曳地，一手掌灯，一手牵孩，徐步缓行，表现出一雍容华贵妇女带领孩子祈福的生动场面，是极为精美的稀世珍宝。

麦积山西魏泥塑既发挥了魏晋艺术传统优势，又吸收融化了外来艺术的影响，在造型、服饰、审美趣味上均形成了本民族独特的风格。



121 窟菩萨与弟子
（西魏或北周）（孙永刚摄）

私语交谈内心的秘密，又像是相互交流听讲佛法的体会，其塑作技术之精湛已达到出神入化的境地。第 123 窟门口的一对童男童女，童男圆而简朴的毡帽，细长动人的眼睛，厚而抿闭的嘴唇，幼稚坦率的微笑，都刻画得维妙维肖，富有浓厚的乡土气息。著名的西崖第 44 窟圆塑阿弥陀佛，可谓西魏颇具写实美的压卷之作。这尊佛像，结跏趺坐，高肉髻，发纹旋转宛如花冠，面容不癯不腴，秀美典雅；肌肤细腻润泽，富有弹性；长眉入鬓，凤眼下视，身穿袈裟，衣褶舒展自肩垂下，呈花状形覆盖佛座，极富装饰趣味，犹如中世纪法国宫廷贵妇的曳地圆裙。右足盘曲平置腹前，真实圆润，俨然一个“肌肤如冰雪，绰然若处子”的完美化身。尤其那饱含深情的双眼和嘴角一丝神秘的微笑，更令观者

生出无限遐思奇想。这件被人们赞誉为“东方蒙娜丽莎”的杰作，材料为上等优质细泥，雕塑精细，历经 1400 多年岁月沧桑，至今仍显得晶莹剔透，完美如新，堪称中国泥塑之绝，被视为国宝。

麦积山泥塑艺术到北周开辟出新天地。它承续北魏“秀骨清像”余风，发展了“形神兼备”的民族艺术传统，创造出敦厚壮实、珠圆玉润的风格。艺术手法趋向圆熟洗练，作品更为真实和谐。现存的数白身造像，大都脸形丰圆，柔和亲切，体形匀称，结构准确，衣带活风，绮丽纤浓。出



123 窟男侍童 西魏。(孙永刚摄)

现了很多内静外动的传世之作。

第 62 窟为北周重要洞窟，窟内的 12 身塑像十分精美。佛慈祥大度；菩萨纤细窈窕，神情高雅，身前帔巾和缨珞交织穿插，层次分明，衣纹疏密适度，妥贴舒服，宝冠、项饰、手镯、臂钏等饰物考究精美，配置得当，显得极其华贵富丽。令人叹为观止。第 4 窟上七佛阁的 42 尊菩萨像，饱满丰润，相貌端庄可亲，



62窟佛与菩萨（北周）（孙永刚摄）

充满世俗的感情。每尊像的衣褶处理无一相同，生动华美而又千变万化，是北周菩萨塑作的又一批精品。至若第 36 窟的菩萨、第 55 窟和第 141 窟的主佛，则突出了西北民族的健美体魄，服饰轻纱透体，宛如“曹衣出水”，更显示出丝绸古国的习俗和风度。而第 3 窟千佛廊，300 余身方圆清秀、形神各异的石胎泥塑分成 6 排共聚于 37 米长、7.5 米高的巨大崖面，构成一个热闹非凡的“贤劫千佛”图，则表现出峻伟壮观的气势和博大雄厚的民族气派。

麦积山隋唐泥塑艺术，在北周敦厚扎实基础上又开创了丰满



5窟踏牛天玉 唐代(孙永刚摄)

圆润、端庄雄健的新风。艺术手法将现实主义和浪漫主义相结合。现存 10 多个洞窟中的 40 多尊塑作，大都面容饱满，躯体高大健美，肌肤丰腴，衣饰华丽，这是隋唐盛世的历史写照和审美思想的反映。悬立东崖壁面气势磅礴的石胎泥塑大佛像，为隋代造像之壮举。主尊释迦牟尼高 16 米，侧立二菩萨，它们傲立崖面，高瞻远瞩，气宇轩昂，具有观照“大千世界”的雄伟气概和笑迎天下的宽广情怀，是麦积山大型雕塑之冠。第 5 窟牛儿堂中窟前廊的踏牛天王，是一组精美的

唐代艺术杰作。这身名为“摩酰首罗天”的天王，高 3.54 米，头戴锥状宝冠，身着铠甲战袍，双目爆睁，虬髯腮胡，平举双臂，紧握双拳，昂首挺胸稳站一只牛犊身上，俨然一位指挥若定的将军形象。其脚下的牛犊，昂首而卧，目视前方，双脚蟠曲又挣扎欲起，表现出天真顽皮又倔强矫健的性格特征，深受人们喜爱，《玉堂闲话》称之为“金蹄银角犊儿”。这组作品充满着一种阳刚之气的壮美境界和擎天拔地的豪情。

麦积山的宋塑堪称中国雕塑艺术宝库中的又一笔财富。保存完好的 100 多身作品，一般都具有纤巧流利、逼真自然、接近现实的特点，其中有不少精美之作和无价之宝。第 165 窟的群体造像，更是技压群芳。左壁的圆塑观音菩萨，头顶方巾，扁圆脸型，凤眼樱嘴，露颈袒胸，内穿斜领小衣，外着开领长衫，两手