

# 定式篇

陈兆峰 韩钢 姜征宇 刘晓端 魏秋岩 黄国强 编著

# ERTONGWEIQIRUMEN



 大连出版社  
DALIAN PUBLISHING HOUSE



## 目 录

### 第一篇 星 位

第一章 小飞挂	2
第一课 一间跳应	2
第二课 小飞应	9
第三课 大飞应	13
第四课 压长（虎）	17
第五课 一间低夹	23
第六课 一间高夹	28
第七课 二间高夹	30
第八课 三间夹	35
第九课 镇、下飞、倒垂莲	39
第二章 高挂	45

### 第二篇 小 目

第一章 低挂	49
第一课 尖（飞）应	49
第二课 一间低夹	55
第三课 二间低夹	65
第四课 三间低夹	69
第五课 一间高夹	73
第六课 二间高夹	78
第七课 三间高夹、压长、肩冲	85
第二章 高挂	89
第一课 飞应与托退	89
第二课 雪崩型	93
第三课 上靠	102



第四课 一间低夹	108
第五课 一间高夹与三间高夹	113
第六课 二间高夹	117
第三章 二间挂	121
第一课 二间低挂	121
第二课 二间高挂	127

### 第三篇 目 外

第一章 小目挂角	132
第一课 飞压	132
第二课 拆边	136
第三课 大斜	140
第二章 高挂	144
第三章 三三挂	148

### 第四篇 高 目

第一章 小目挂	154
第一课 托角与靠压	154
第二课 飞封	158
第二章 三三挂	164

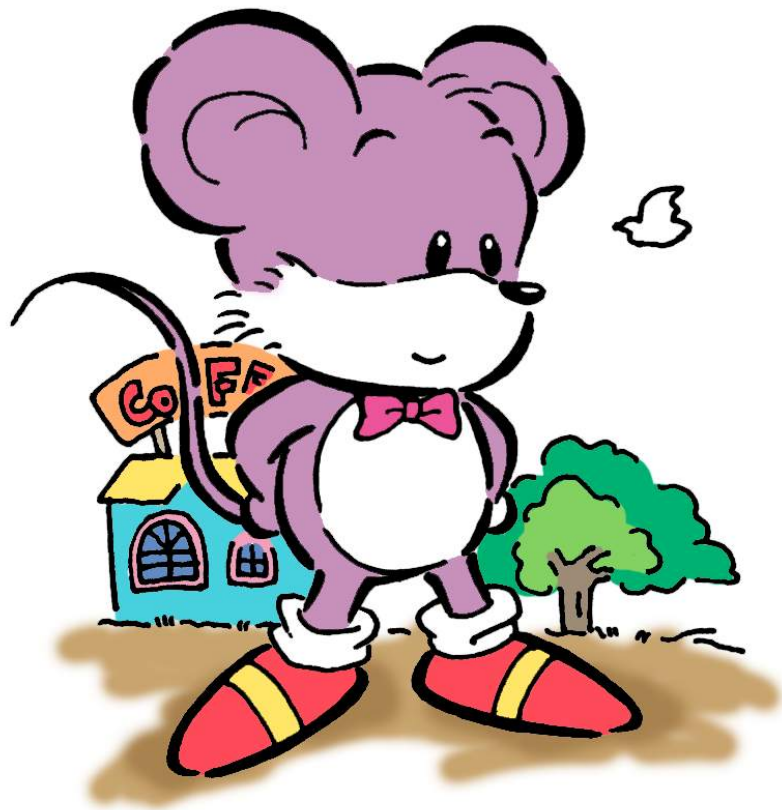
### 第五篇 三 三

第一章 三三	167
--------	-----

### 第六篇 常型打入

第一章 星结构常型打入	172
第二章 小目结构常型打入	210
附：习题答案	242

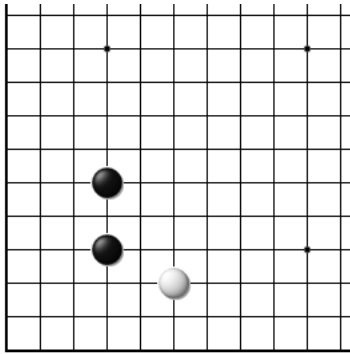
# 第一篇 星 位





## 第一章 小飞挂

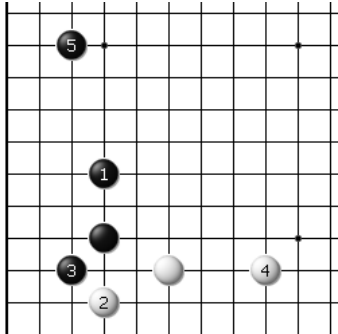
### 第一课 一间跳应



基本图

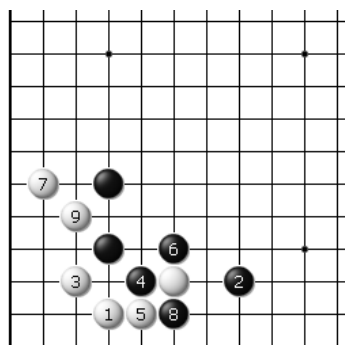
基本图：星位具有一手占角、快速向两边发展并进而占据中央的特点，不足的是对角部实地的控制不如小目及三三。

对星位以小飞挂为常见。



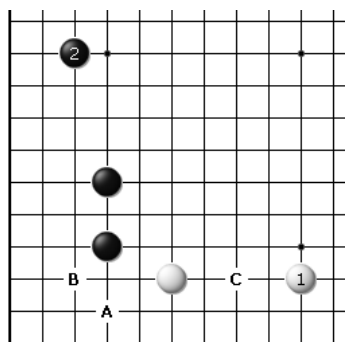
变化图一

变化图一：白挂角，黑 1 一间跳应，白 2 扎根，黑 3 要点，白 4 拆，黑 5 亦拆，双方安定。



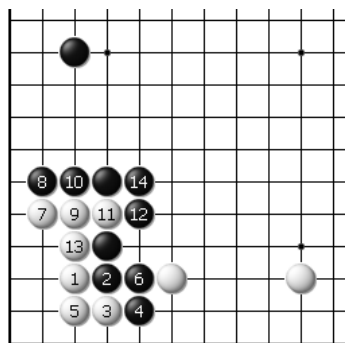
变化图二：白 1 飞时，黑也可在 2 位夹，白夺角上实利，黑转而在下边构筑厚势。

变化图二



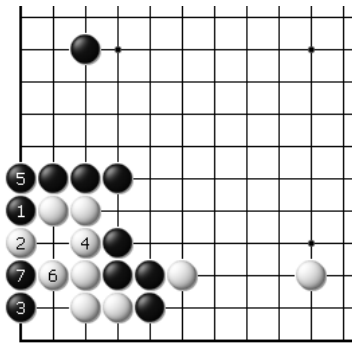
变化图三：白 1 单拆边，不在角上定形，留下手段。黑 2 占大场。以后黑棋 A 位守角，并生出 C 位打入，而白棋有机会也会 B 位点三三。

变化图三



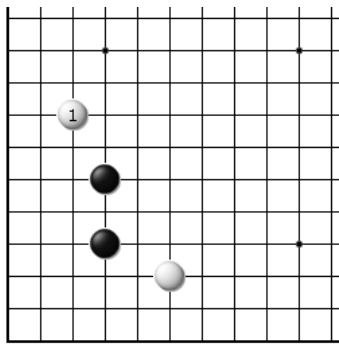
变化图四：白 1 点三三夺取实地，黑 2 挡的方向正确。以下白先手活角，黑也得外势。

变化图四



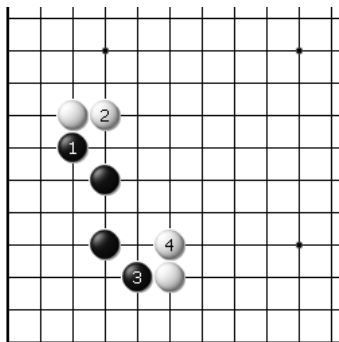
变化图五：白若脱先，黑1扳以下至7，劫杀白棋。

变化图五



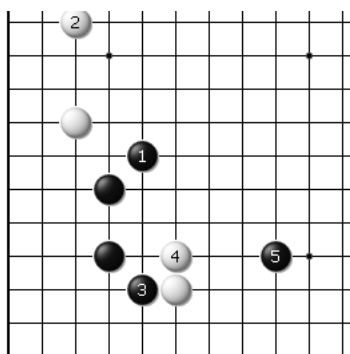
变化图六：白1反逼，多见于让子棋中，凶狠霸道。

变化图六



变化图七：黑1、3两小尖守角的下法是俗手，角部仍旧空虚，却帮白棋走厚了外围。

变化图七



变化图八：黑 1 向中腹尖是沉着的好棋，白 2 安定左边，黑 3、5 攻白下边。

变化图八

## 围棋格言

棋逢难处用小尖，  
棋行两子头必扳。  
棋有漏风不围地，  
棋逃孤子要用关。





习题:

1. 黑先, A 还是 B?

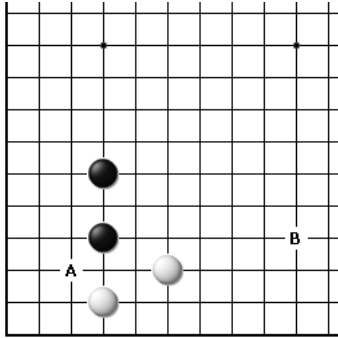


图 1

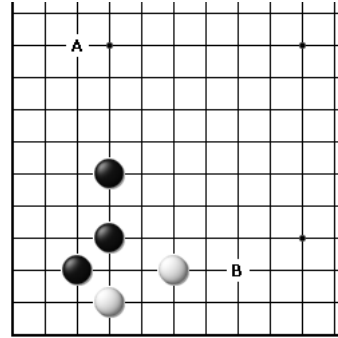


图 2

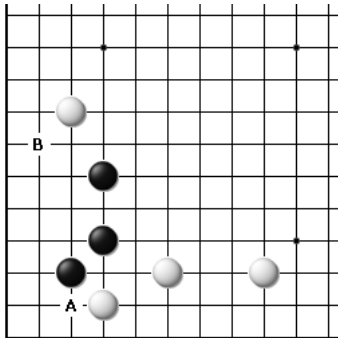


图 3

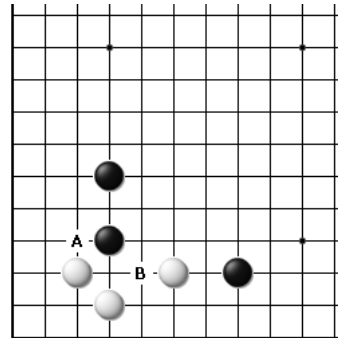


图 4

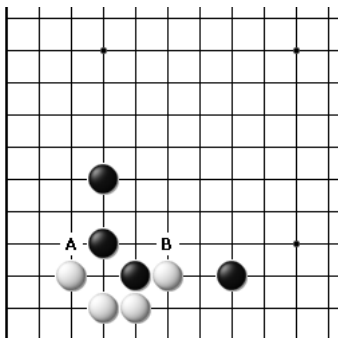


图 5

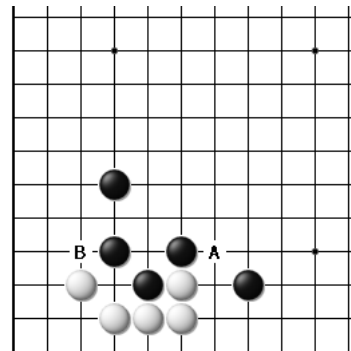


图 6

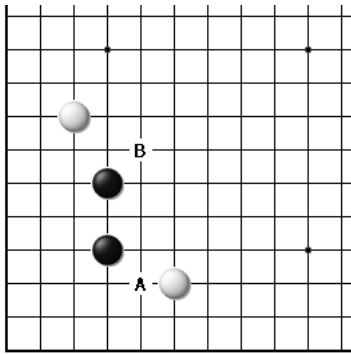


图 7

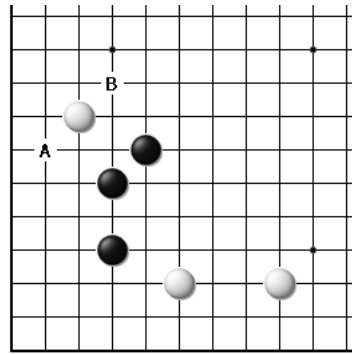


图 8

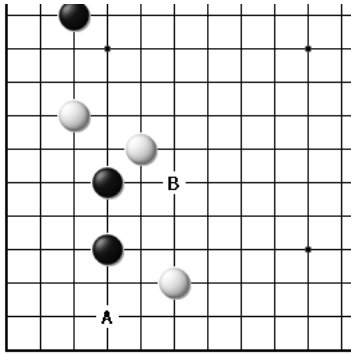


图 9

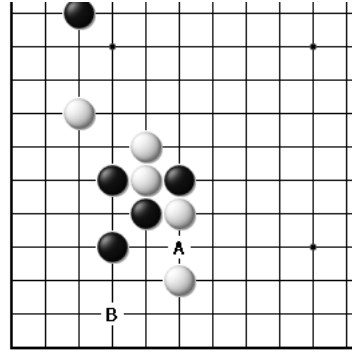


图 10

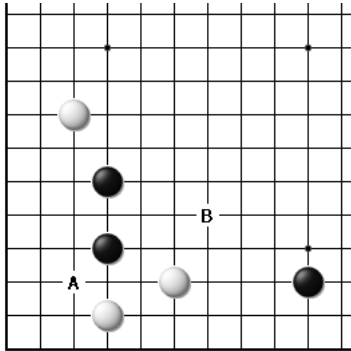


图 11

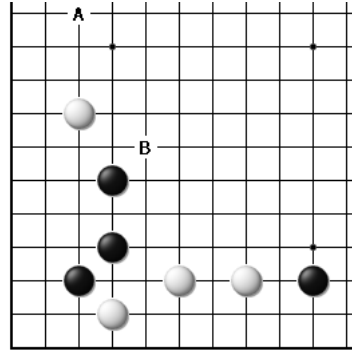


图 12



2. 白先, A 还是 B?

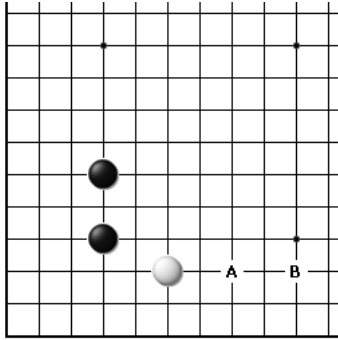


图 1

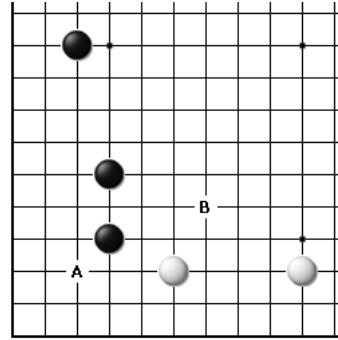


图 2

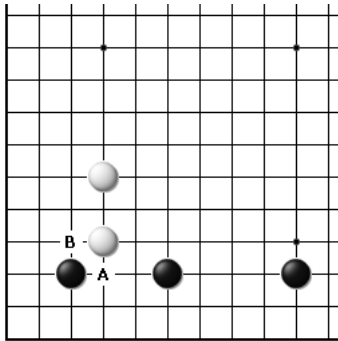


图 3

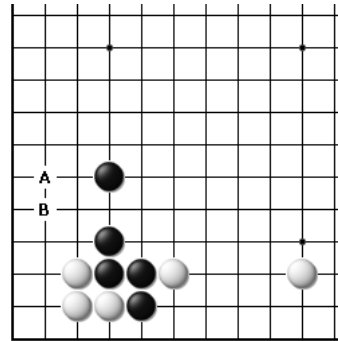


图 4

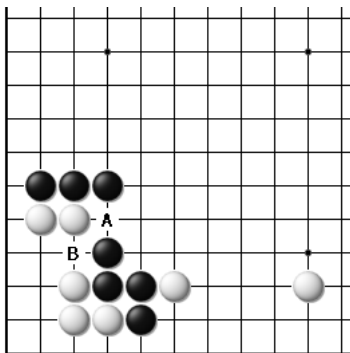


图 5

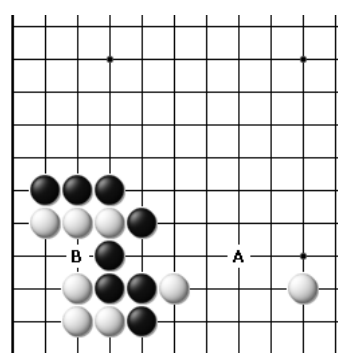
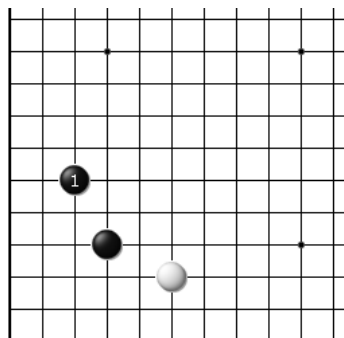


图 6

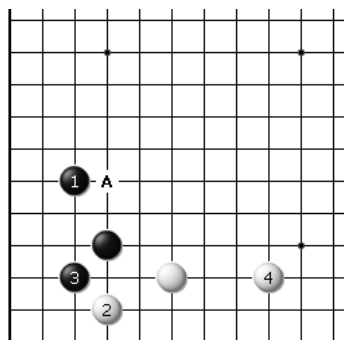


## 第二课 小飞应



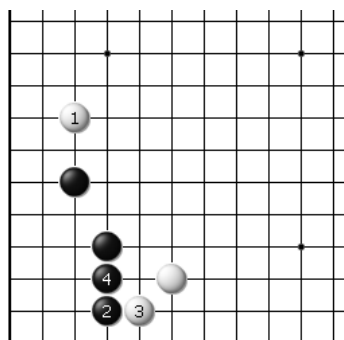
基本图：黑1小飞应是最常见的下法，其特点是坚实，以守为主。

基本图



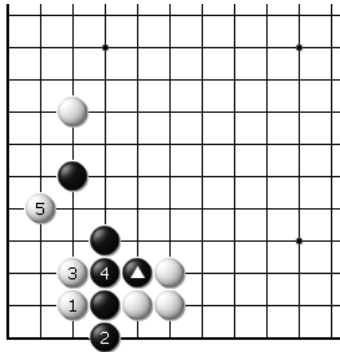
变化图一：黑1小飞，白2飞后拆边，十分简明，与A位一间跳相比，左边价值变小。

变化图一



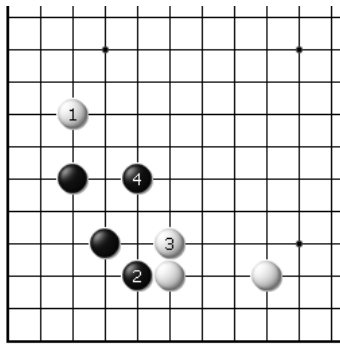
变化图二：白1两面逼住，黑2跳角坚实，对白3, 4粘即可，以后黑可伺机夹击白棋。

变化图二



变化图三：黑棋如果不接，改成虎，争取先手，就给白棋制造了可乘之机。白棋 1、3、5 后成功地抢走了黑角，黑失败。

变化图三



变化图四：白 1 逼时，若下面已有拆二之形，则 2、4 为很好的防守，

变化图四





习题:

黑先, A 还是 B?

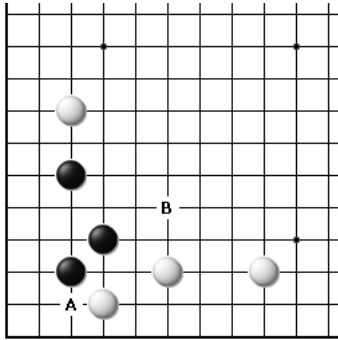


图 1

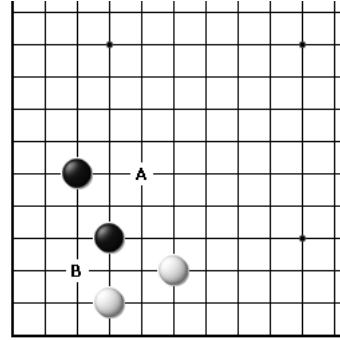


图 2

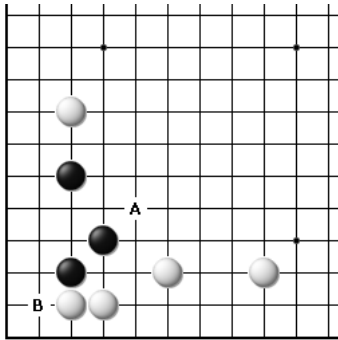


图 3

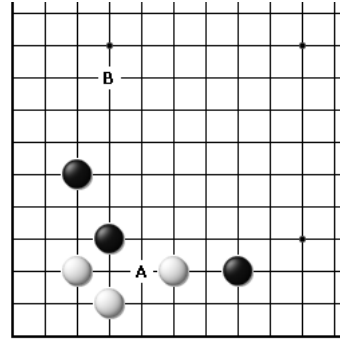


图 4

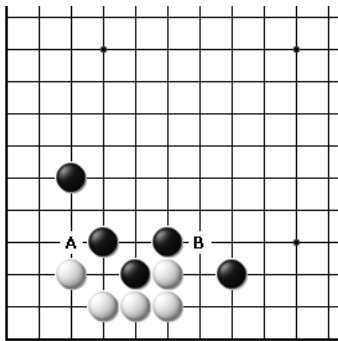


图 5

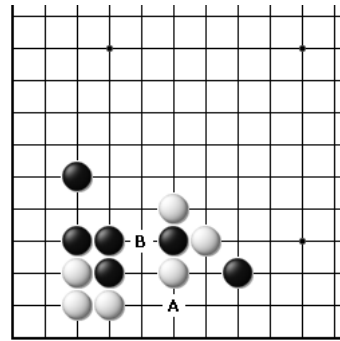


图 6

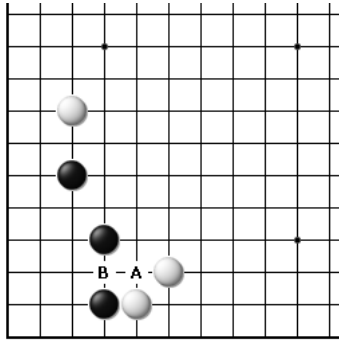


图 7

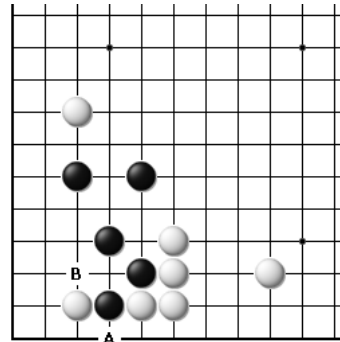


图 8

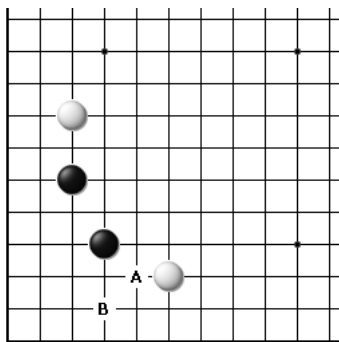


图 9

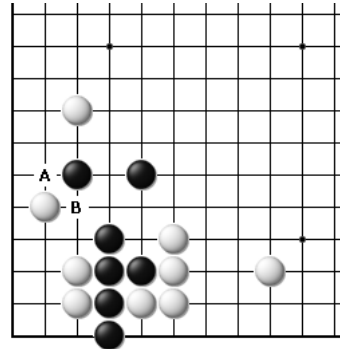


图 10

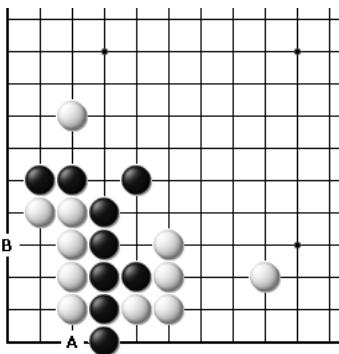


图 11

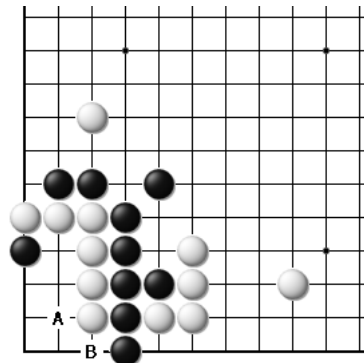
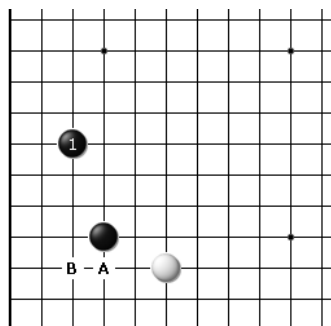


图 12

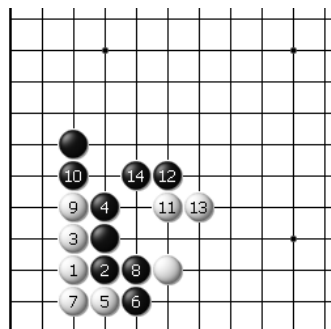


### 第三课 大飞应



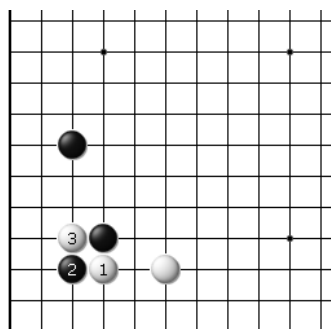
基本图：黑 1 大飞应，更加追求速度与子效，若再于 A 位加补一手，则效率颇高，故白多于 B 位点三三。

基本图



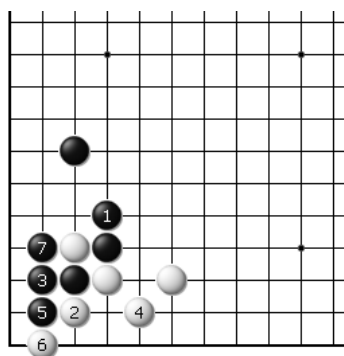
变化图一：至 14 止为定式一型。

变化图一



变化图二：白 1 托，多为下边受到夹击时的处理手法。黑 2 白 3 扭断则为大飞时的特有手筋。

变化图二



变化图三：黑 1 长，遵循“扭十字长一方”的格言，以下至黑 7 告一段落，双方均无不满。

变化图三

## 围棋格言

七子沿边活也输，  
二一路上多妙手。  
棋长一尺活有眼，  
一子不慎满盘输。

