

引言  
东亚同文书院概述



## 东亚同文书院的建立

东亚同文书院，是于 1900 年 5 月由所谓‘兴亚’团体之一的东亚同文会（会长近卫笃磨）在中国江苏省南京设立的学校（当时称南京同文书院）。同一年 8 月受到义和团的影响迁移至上海。第二年 1901 年 8 月改称上海东亚同文书院。以后一直到日本战败（1945 年）的 40 多年间，一共有 4900 个青年在这所学校里学习。下面首先介绍一下为该学校的建立起了重要作用的几个关键性的人物和团体机构。

1878 年在上海英国租界岸田吟香开设了乐善堂分店 贩卖“精铸水（硫酸锌）眼药水 兼及经营图书的出版 他在上海开店的真正目的是所谓‘中日经济提携’和‘开发中国’。为了“振兴中日贸易”在《横滨新报》上介绍上海经济情况 其中曾将有关中日贸易等方面的详细资料提交给日本政府。另外由于他亲眼看到西方列强侵略中国的实际情况，因此，出于对日本及亚洲未来的忧虑，痛感‘中日提携’的必要 于是决定尽快培养人才 培养帮助‘胸怀大志’到大陆的年轻人。

岸田吟香，1833 年出生于冈山县津山（日本西部），17 岁到东京先学汉籍，然后去大阪上绪方洪庵的私塾学习兰学。1864 年在横滨又学习英语。他和美国人黑本（Hepburn）所编著的日本第一部英语辞典《和英语林集成》，对明治近代化起了巨大作用。1873 年创刊了东京《日日新闻》（现《每日新闻》）并亲自当主笔，

为日本四大名记者之一。

荒尾精是明治维新以后开拓新的中日关系的先驱者。1859年出生于名古屋，年轻时在外国语学校学习法语，后来又学习汉籍。1877年入陆军教导团兵科学学习，1879年又入陆军士官学校步兵科学习，后来逐渐关注起中国。1886年终于被派遣到中国。到上海后不久便认识了岸田吟香，并在其全力支持下，在汉口开设了乐善堂分店，表面上是贩卖眼药、书籍及生活用品的商店，实际任务是调查中国国情，这个店从中国官府获得了大量情报，后来从中国各地聚集了30多个日本人以荒尾为盟主，从事有组织的调查活动。1888年汉口乐善堂的堂员们一起制定了下面几个活动方针：

第一，为对付俄罗斯利用西伯利亚铁道将其势力扩张到中国东北而谋求防卫对策。

第二 清朝已腐败 以我国为敌国 不理解‘共同防卫’的大义。我们需要帮助汉民族及其革命运动，在以后的10年中断然进行中国改造 实现‘中日提携’。

第三 为了培养人才 在上海设立学校。

第四 为了防卫俄罗斯东侵 派遣浦敬一敦促伊犁将军刘锦棠发兵。

随后 汉口乐善堂在北京、重庆、长沙、天津、福州等地分别设立支部 对满洲、蒙古、新疆方面的动向也很关注。堂员与中国人一样留起了发辫、穿中国服装 进行谍报活动。

1889年 荒尾回国以后 在调查、收集的资料基础之上 写了长篇报告，向参谋本部提供了中国的详细情况。他指出清朝腐败的状况、满族支配汉族的问题、科举制度的弊端、官吏的贪污、主要的政治家、军队的水平 最后具体提出了对清贸易振兴方案 主张设立“日清贸易商会”。

1890年荒尾精在上海设立了日清贸易研究所。对于该研究



荒尾精



根津一



近卫笃磨



大内暢三

所的设立，根津一也热情协作。根津一，1860年出生于山梨县山梨市，在学习汉学以后，17岁时上了横滨师范学校，1879年考入陆军炮兵科。后来认识荒尾精，两个人马上意气相投成了终身朋友。他们俩跟其他同学一起组织“谷中会”，经常讨论东洋大局。毕业后在军部工作。1889年荒尾从中国回国时，两个人一起决定设立日清贸易研究所。从1890年到1893年根津担任了代理所长，代替为筹措资金经常回国不在的荒尾完成任务。1892年他编纂发行了《清国通商总览》，提高了研究所的声望。

该研究所开设时，学生和职员共有150个人，连同日清贸易商会，一共200个人。教育宗旨是培养从事日清两国之间贸易工作、有实务能力的人才。学习的主要科目有清语（汉语）、英语、商业地理、簿记、经济、法律等，修业年限为3年。

1892年该研究所出版了《清国通商总览》，根津一担任了编纂。该书基本资料是汉口乐善堂时代荒尾与其他堂员在中国进行的实地调查，是毫无隐讳的中国民众生活的记录。

1894年发生日清战争<sup>[1]</sup>，毕业于该研究所且继续在当地做实习的学生全部回国，就这样研究所开办仅三年就关闭了。

日清战争以后，在日本兴起了中国问题研究热，组织了许多有关“兴亚”的组织、团体、机构。

1897年东亚会成立。1898年以贵族院议长近卫笃磨公爵为中心组成了同文会。当初组织活动的主要人物是汉口乐善堂时代与荒尾一起活动的宗方、井手、中西和日清贸易研究所出身的白岩以及近卫的亲信大内畅三（后来担任东亚同文书院院长）。

1898年东亚会和同文会联合组成东亚同文会，这主要是为了获得政府资助，当时政府内阁拿不定主意该给哪一个组织资助金，于是敦促两者合并。东亚会本来是政治色彩很浓的团体，而同文

[1] 日清战争：即中日甲午战争。——编者注



东亚同文会的前身之一——同文会

会却是在大陆非常务实，没有任何政治色彩，旨在促进日清经济交流的团体。因此，决定纲领时双方意见对立，最后由近卫来调停，制定了以下 4 条纲领：

1. 保全支那。
2. 扶助支那及朝鲜的改善。
3. 研讨支那及朝鲜的时事，准备实行。
4. 唤起国论。

近卫笃磨 1863 年出生于京都，是摄关家笔头近卫忠房的长男，号霞山（东亚同文会的后身霞山会即以他的号来命名的）。1884 年至奥地利，后在波恩大学学习政治、法律，取得学位。1890 年 9 月回国 11 月担任贵族议员。1899 年按天皇的意图被派遣到国外 经过美国访问了英、德、法、俄、土耳其等国家 结交了各国国王或最高首脑。归国途中到上海、南京、武汉与清朝实力派人物刘坤一、张之洞进行了会谈，就有关设立南京同文书院的提议得到了同意。同年 11 月回国。

1904 年近卫会长去世，1906 年长冈副会长也去世，还有其他几个元老也先后都过世。该会内部发生新旧交替，以后该会活动以经营东亚同文书院为主体，避免参与政治活动，采取以文化教育活动为主的方针。1922 年改组了财团法人组织，该会成为名副其实、从事发展日华两国文化的教育文化组织。1926 年以后东亚同文书院毕业生占据了该会的运营中枢。

除东亚同文书院外，东亚同文会主要从事以下的一些事业：  
教育事业

1. 东京同文书院（1901～1922）：为中国人教习日语的学校。主要课目是日语、英语、算术、地理、历史、物理、化学 修业年限为 2 年 先后共有 864 个毕业生。

2. 中日学院（1921～1945）：设在天津，招收中日两国学生。主要课目是中文、英语、日语、数学、博物、地理、历史 修业年限为

4 年 先后共有 537 个毕业生。

3. 江汉中学校：1922 年在汉口建立，毕业生有 300 个人左右。

4. 北京工业专门学校：1943 年在北京设立，修业年限为 3 年，设置了采矿、冶金、电气三个专业，后因日本战败而没有学生毕业。

5. 东亚工业学院：1942 年在上海设立，招收对象是中国人。

#### 出版事业

1. 发行机关杂志：《东亚时论》、《东亚同文会报告》、《支那》。

2. 主要出版图书：《支那经济全书》、《支那省别志》、《新修支那省别志》。

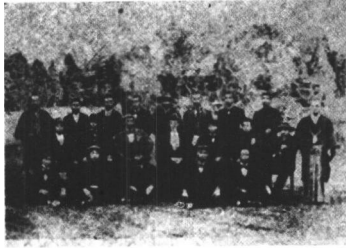
日本战败以后，近卫文麿、笃麿之子、会长和他的后任冈部长景会长都被占领军总司令部指控为战犯，东亚同文会的据点也被中国军队接收了，担任董事长的津田海军中将，因为是军部的人而不能留在该会，津田委托任代理董事长的一宫，也因有历任海军政务次官的经历，不能得到外务省的承认。由于以上原因，东亚同文会的最高责任者都是空位，1946 年 1 月 31 日决定自行解散。

## 东亚同文书院至东亚同文书院大学的发展过程及其结局

### 一、静安寺路时期（1900.8~1901.4）

这一时期，义和团运动日益激烈，刘坤一总督也向同文书院劝告到上海去避难，因此 1900 年 8 月，教师、学生离开南京迁到上海跑马场附近的静安寺路，设立临时校址。

东亚同文书院开设时作为专科学校的体制，有政治科和商务科，修业年限为三年。创立时教师只有 14 人。



南京同文书院时代



坐落在上海高昌庙桂墅里的东亚同文书院

## 二、高昌庙桂墅里校舍时期（1901.5~1913.7）

1901年5月26日，东亚同文书院举行开学典礼。校舍为中国式房屋4幢，虽然比退省路时期规模稍大，但还是较为简陋。开始几年财政困难很严重，每年或者向近卫或者向根津院长的朋友借钱才能维持下去。日俄战争以后，同文会决定缩小其他事业的开支，集中财力办好书院，书院的经济才有了根本的改善。

1902年创立了学友会，该会活动内容可以分为两大类：举办茶话会（座谈会）组织体育活动（创办时只有四个部，即网球部、棒球部、远足部、击剑部），其主要目的是使学生相互认识，增进学生之间的友谊，促进体育运动。每个学生都是会员。

1917年为达到目的扩大了该会活动内容，设立以下十二个文化与运动部：总务、会计、杂志、讲演、剑道、柔道、弓术、棒球、网球、划船、相扑、购买。

1907年从外务省收到到中国内地旅行补助金3万日元，正式开始大旅行。将三年级学生编成9个班，6月份出发。

1913年7月29日发生南北两军江南制造局争夺战<sup>〔1〕</sup>，书院校舍完全被烧毁，决定在长崎县大村町租借寺庙临时上课。

## 三、赫司克而路临时校舍时期（1913.10~1917.3）

1913年10月在上海赫司克而路完成了临时校舍的建设，学生、教师都迁回来了。

1914年9月，学校增设了农工科。因为财政极度窘迫，1922年6月此科废止。

## 四、徐家汇虹桥路等地临时校舍时期（1917.4~1939.1）

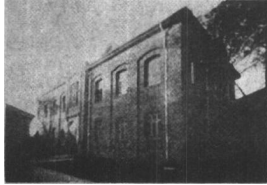
〔1〕南北两军江南制造局争夺战：1913年国民党二次革命期间，原沪军都督陈其美遵循孙中山指示，就任上海讨袁世凯军总司令，于7月23日起指挥所部向袁军在上海的重要据点江南制造局发动多次进攻，均未能攻克；29日夜，讨袁军被迫退居吴淞及宝山一带。所谓南北两军即分指讨袁军和袁军。——编者注



东亚同文书院在  
虹桥路重建



虹桥路校友会图书馆



虹桥路校舍学生会馆

在此阶段 同文书院教育、设施两方面都充实而发展起来 是最繁荣的时期。

校舍在虹桥路 100 号，建造费用来自高昌庙校舍被焚后中国方面支付的赔偿金 22.5 万元，加上同文会所拨经费及师生集资，共耗资 35 万元。校舍面积占 3.3 万平方米，有主楼（礼堂、办事处、研究室、图书室）教室（大教室 2 间，中教室 2 间）农工科研究实验室、学生宿舍（南北有二栋，各有 40 间房屋，楼下是自习室，楼上是卧室）大食堂、学生俱乐部、大浴场、医务室。正门过马路对面有三栋教师住宅和俱乐部。

1918 年决定增建校舍，增加学生定员，设立中华学生部。

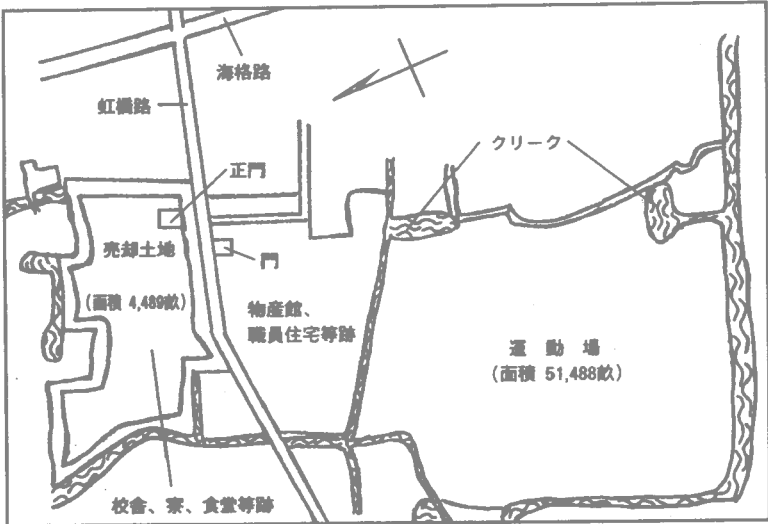
10 月设立支那研究部，成员是书院职员（包括教授、教师）研究中国各个问题。主要任务是：①收集、整理、保存资料；②实行研究调查旅行；③指导学生大旅行；④与其他学术团体交流；⑤刊行研究杂志、书籍、小册子，主要有《支那研究》、《华语月刊》、《东亚调查报告书》等。

学生自治会成立，学校承认在学生宿舍实行学生自治制。

1920 年 9 月中华学生部正式开课。12 月决定从第二年起将入学时期从 4 月变更到 8 月，学制从 3 年改为 4 年。

1921 年 11 月外务省规定公布有关同文书院毕业生教员资格及入学检查。

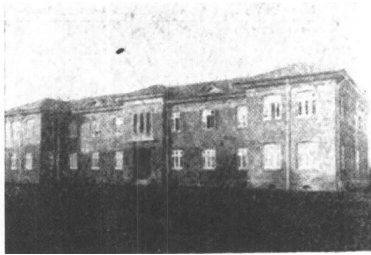
1923 年 10 月沪游同人请亚表绍之塔完工，11 月学生会馆、图书馆、医院竣工。学生会馆楼下有咖啡厅、娱乐室、社交室、客厅、理发室、摄影暗房，楼上是大厅，用于讲演会、音乐会等。图书馆，楼上是学生阅览室和办公室，楼下有支那研究部、教授的研究室。另外有三层高的耐火书库，1 楼是洋书，2 楼是日文书及贵重书，3 楼是中国书。医院楼下有诊疗室、办公室、外科室、显微镜室、牙科、患者候诊室，楼上有护士室和病房。为了增建这些建筑物，购买了邻接主楼的东、北、西边的土地。



虹桥路校舍平面图



虹桥路 校舍物产馆



虹桥路校舍病院

1930年5月全校罢课,6月6日举行学生大会,向学校提出以下4项要求:①副院长和教导主任辞职;②淘汰没有学问的教授;③公开学校财务;④彻底改善营利信用购买组合。学校对第3项拒不接受,与学生的对立更加严重,最后已毕业的前辈担任调停,说服后辈,不要给外务省当局添麻烦,罢课时间共有两个星期。二三十年代,中国的共产主义运动蓬勃开展,尤其青年学生中社会革命的主张盛行,东亚同文书院也不例外,上述全校罢课事件也是由于这些左派学生鼓动而发生的。12月发生第一次学生逮捕事件。

1932年1月发生第一次上海事变〔1〕,学生、教师到长崎避难。4月发生新公园爆炸事件〔2〕。

1934年1月东京大学教授来校特别讲授。

1935年12月京都大学教授来校特别讲授(后来差不多每年都有东京、京都等国内名牌大学教授的特别讲授)

1937年7月卢沟桥事件,中日战争开始。9月15日同文书院被上海市警察接收,学校又避难到长崎。34期学生出动担任军事翻译。10月18日长崎临时校舍开设,租借女子师范学校校舍。10月徐家汇校舍被战火烧毁。

1938年2月中国教师程樸洵自杀,原因可能是因中日两国开战而感到痛苦。

1938年4月17日在租借的交通大学文治堂举行开学典礼,大内院长向学生强调,绝不要污损破坏中国文化机关的交通大学:“交通大学是中国文化机关,虽然,一时因有中国军队驻扎,目前由

〔1〕 第一次上海事变即‘一·二八’事变。——编者注

〔2〕 新公园爆炸事件:又称虹口公园炸弹案。1932年4月29日侵华日军假上海虹口公园(今鲁迅公园)举行‘天长节(日本天皇诞辰)暨淞沪战争胜利祝捷大会’,韩国志士尹奉吉携带定时炸弹潜入会场并置于主席台下。11时30分炸弹起爆,日本侵华军总司令白川义则大将、日本上海居留民团团团长河端贞次被炸死,日本驻华公使重光葵、侵华日军师团长植田谦吉中将等十余名日本高级军政官员负伤。——编者注