

# 三十六计

第四卷



光明日报出版社





## 【第二十八计】

# 上屋抽梯

### 【计名探源】

上屋抽梯，有一个典故。后汉末年，刘表偏爱少子刘琮，不喜欢长子刘琦。刘琦的后母害怕刘琦得势，影响到亲子刘琮的地位，非常嫉恨他。刘琦感到自己处在十分危险的处境中，多次请教诸葛亮，但诸葛亮一直不肯为他出主意。有一天，刘琦约诸葛亮到一座高楼上饮酒，等二人正坐下饮酒之时，刘琦暗中派人拆走了楼梯。刘琦说：“今日上不至天，下不至地，出君之口，入琦之耳。可以赐教矣！”诸葛亮见状，无可奈何，便给刘琦讲了个故事。春秋时期，晋献公的妃子骊姬想谋害晋献公的两个儿子申生和重耳。重耳知道骊姬居心险恶，只得逃亡国外。申生为人厚道，力尽孝心，侍奉父王。一日，申生派人给父王送去一些好吃的东西，骊姬乘机用有毒的食品将太子送来的食品更换了。晋献公哪里知道，准备去吃，骊姬故意说道，这膳食从外面送来，最好让人先尝尝看。于是命侍从品尝，侍从刚刚尝了一点，便倒地而死。晋献公大怒，大骂申生不孝，阴谋弑父夺位，决定要杀申生。申生闻讯，也不申辩，自刎身亡。诸葛亮对刘琦说：“申生在内而亡，重耳在外而安。”刘琦马上



刘琦像



鎏金镶嵌兽形砚盒 汉

领会了诸葛亮的意图，立即上表请求前往江夏（今湖北武昌西），避开了后母，终于免遭陷害。

刘琦引诱诸葛亮“上屋”，是为了求他指点，“抽梯”，是断其后路，也是为了打消诸葛亮的顾虑。

此计用在军事上，是指利用小利引诱敌人，然后截断敌人之援兵，以便将敌围歼的谋略。这种诱敌之计，自有其高明之处。敌人一般不是那么容易上当的，所以，你应该先给它安放好“梯子”，也就是故意给以方便。等敌人“上楼”，也就是进入已布好的“口袋”之后即可拆掉“梯子”，围歼敌人。

安放梯子，很有学问。对性贪之敌，则以利诱之；对性骄之敌，则以示我方之弱以惑之；对莽撞无谋之敌，则设下埋伏以使其中计。总之，要根据情况，巧妙地安放梯子，诱敌中计。

《孙子兵法》中最早出现“去梯”之说。《孙子·九地篇》：“帅兴之期，如登高而去其梯。”这句话的意思是把的队伍置于有进无退之地，破釜沉舟，迫使士兵同敌人决一死战。

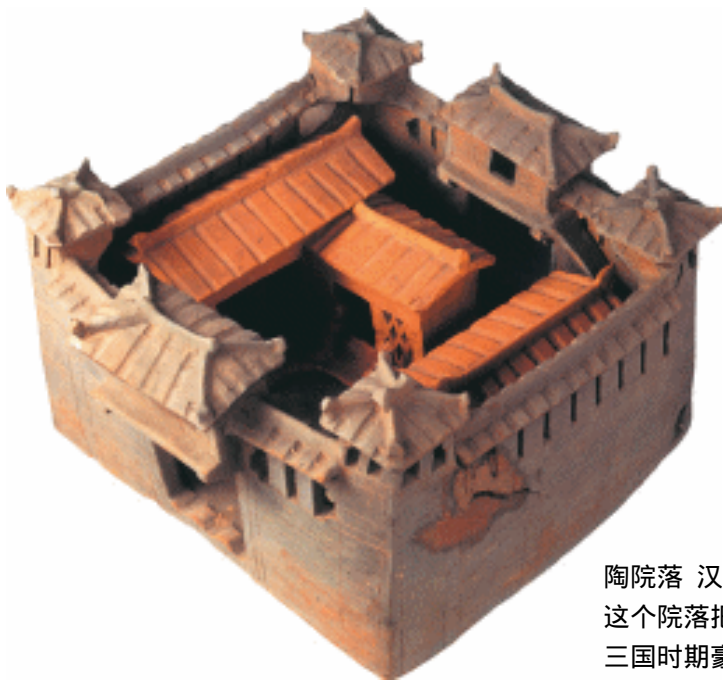
如果将上面两层意思结合起来运用，真是相当厉害的谋略。



纱罗衣 汉



彩绘方足樽 汉



陶院落 汉

这个院落把住宅和防御设施结合起来，是汉末三国时期豪强地主武装力量的一种真实反映。



## 三十六计

### 【原书解语】

假之以便，唆之使前，断其援应，陷之死地。遇毒，位不当也。

### 【解语注译】

假之以便，唆之使前，断其援应，陷之死地：假，借。句意是借给敌人一些方便（即我故意暴露出一些破绽），以诱使敌人深入我方，然后乘机切断他的后援和救应，最终陷他于死地。

遇毒，位不当也：语出《易经·噬嗑卦》。噬嗑，卦名。本卦为异卦相叠（震下离上）。上卦为离为火，下卦为震为雷，是既打雷，又闪电。又离为阴卦，震为阳卦，是阴阳相济，刚柔相交，以喻人要恩威并用，宽严结合，故卦名为“噬嗑”，意为咀嚼。本卦六三《象辞》：“遇毒，位不当也。”本意是说，抢吃腊肉中了毒（古人认为腊肉不新鲜，含有毒素，吃了可能中毒），因为六三阴爻居于阳位，是位不当。

此计运用此理，是说敌人受我之唆，犹如贪食抢吃，只怪自己贪利而受骗，才陷于死地。







## 【用计例说】

### 背水一战 韩信破陈余

秦朝灭亡之后，各路诸侯逐鹿中原。到后来，只有项羽和刘邦的势力最为强大。其他诸侯，有的被消灭，有的急忙寻找靠山。赵王歇在钜鹿之战中，看到项羽是个了不起的英雄，心中十分佩服，在楚汉相争时期，投靠了项羽。

刘邦为了削弱项羽的力量，命令韩信、张耳率两万精兵去攻打赵王歇的军队。赵王歇听到消息之后，呵呵一笑，心想，自己有项羽作靠山，又握有20万人马，何惧韩信、张耳。

赵王歇亲自率领20万大军驻守井陘，准备迎敌。韩信、张耳的部队也向井陘进发，他们在离井陘三十里处安营扎寨。两军对峙，一场大战即将开始。

韩信分析了两军的兵力，敌军人数比自己多十倍，硬拼攻城，恐怕不是敌方的对手，如果久拖不决，己方经不起消耗。经过反复思考，他定下了一条妙计。

他召集将领们在营中部署：命一将领率两千精兵到山谷树林隐蔽之处埋伏起来，等到两军开战后，自己军队会佯败逃跑，赵军肯定倾巢出动，在后追击。这时，你们迅速杀入敌营，插上汉军的军旗。他又命令张耳率军一万，在绵延河东岸，摆下背水一战的阵式。自己亲率八千人马正面佯攻。

第二天天刚亮，只听见韩信营中战鼓隆隆，韩信亲率大军向井陘杀来。赵军主帅陈余，早有准备，立即下令出击。两军杀得昏天黑地。韩信早已部署好了，此时一声令下，部队立即佯装败退，并且故意遗留下大量的武器及军用物资。陈余见韩信战败，大笑道：“区区韩信，怎是我的对手！”他下令追击，希望全歼韩信的部队。



项羽像



鎏金戈 汉



彩漆三足炉 汉

韩信带着败退的队伍撤到绵延河边，与张耳的部队汇合一处。韩信对士兵们进行动员：“前边是滔滔河水，后面是几十万追击的敌军，我们已经没有退路，只能背水一战，击溃追兵。”士兵们知道已无退路，个个奋勇争先，要与赵军拼个你死我活。

韩信、张耳突然率部众杀了回来，完全出乎陈余的预料。他的部队认为以多胜少，胜利在握，斗志已不很旺盛，加上韩信故意在路上遗留了大量的军用物资，士兵们你争我夺，一片混乱。

锐不可当的汉军奋勇冲进敌阵，只杀得赵军丢盔弃甲，一片狼藉。真是“兵败如山倒”，陈余下令马上收兵回营，准备休整之后，再与汉军作战。当他们退到自己大营前面时，只见大营那边飞过无数箭来，射向赵军。陈余在慌乱中，才注意到营中已插遍汉军军旗。赵军惊魂未定，营中汉军已经冲杀出来，与韩信、张耳从两边夹击赵军。张耳一刀将陈余斩于马下，赵王歇也被汉军生擒，赵军二十万人马全军覆没。



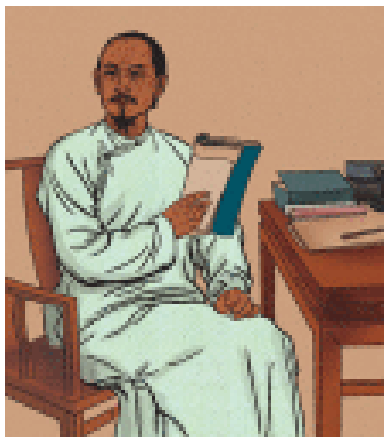
平底座鎏金器 汉



骑兵俑 汉

楚汉相争示意图





曹雪芹像



红楼群芳图 清



绣花红地草文罗衣 清

## 香消玉殒 尤二姐吞金身亡

《红楼梦》“苦尤娘赚入大观园”一回中，王熙凤采用的就是此计。王熙凤为了对付贾琏在外偷偷娶的二房尤二姐，趁贾琏奉父命外出，甜言蜜语将尤二姐骗到贾府，表面看来二人和美非常，比亲姐妹还亲。贾琏事毕回来，贾赦见事情办得妥帖，十分高兴，将自己的丫环秋桐赏给贾琏为妾。凤姐得知，真是一波未平，一波又起。而秋桐是贾赦所赐，连凤姐都不放在心上，岂能容得下尤二姐，于是张口便骂：“先奸后娶没汉子要的娼妇，也来要我的强。”尤二姐只有暗愧、暗怒、暗气，凤姐听了暗乐。秋桐与贾琏新婚燕尔，如胶似漆，那贾琏也惟秋桐一人之命是听。

“凤姐虽恨秋桐，且喜借他先可发脱二姐，自己且抽头，用‘借剑杀人’之法，‘坐山观虎斗’，等秋桐杀了尤二姐，自己再杀秋桐。主意已定，没人处常又私劝秋桐说：‘你年轻不知事。他现在是二房奶奶，你爷心坎儿上的人，我还让他三分，你去硬碰他，岂不是自寻其死？’那秋桐听了这话，越发恼了，天天大口乱骂说：‘奶奶宽洪大量，我却眼里揉不下沙子去。让我和他这淫妇做一回，他才知道。’凤姐儿在屋里，只装不敢出声儿。”

气得尤二姐饭也吃不下，把眼睛都哭肿了，在贾琏和贾母面前又不敢说。秋桐正是抓乖卖俏之时，就悄悄地对贾母王夫人等说：“专会作死，好好的成天家号丧，背地里咒二奶奶和我早死了，他好和二爷一心一计的过。”如此一说，贾母便不大喜欢，众人见贾母不喜，不免又往下踏踏起来，弄得这尤二姐要死不能，要生不得。

花为肠肚雪作肌肤的尤二姐如何经得起这种折磨，不过

受了一个月的暗气，便恹恹得了一病，茶饭不进，渐渐黄瘦下去。更不幸的是请来的庸医胡乱用药，将已有三个月的男胎打了下来，把个想要儿子的贾琏急得乱跳。

“凤姐比贾琏更急十倍，只说：‘我们命中无子，好不容易有了一个，又遇见这样没本事的大夫。’于是天地前烧香礼拜，自己通陈祷告说：‘我或有病，只求尤妹子身体大愈，再得怀胎生一男子，我愿吃斋念佛。’贾琏众人见了，无不称赞。”

凤姐还叫人出去算命打卦，偏偏算命的又说是属兔的阴人冲犯了二姐，大家算起来只有秋桐属兔，就劝她：“你暂且去别处躲几个月再来。”

秋桐本来见贾琏请医治病，打人骂狗，为尤二姐十分尽心，心中早浸了一缸醋在内了，如此一来，便走到二姐窗户底下大哭大闹大骂起来。

可怜的尤二姐如何咽得下这份窝囊气，当晚就吞金自尽了。



蓝地双耳瓶 清



大观园图 清



## 三十六计

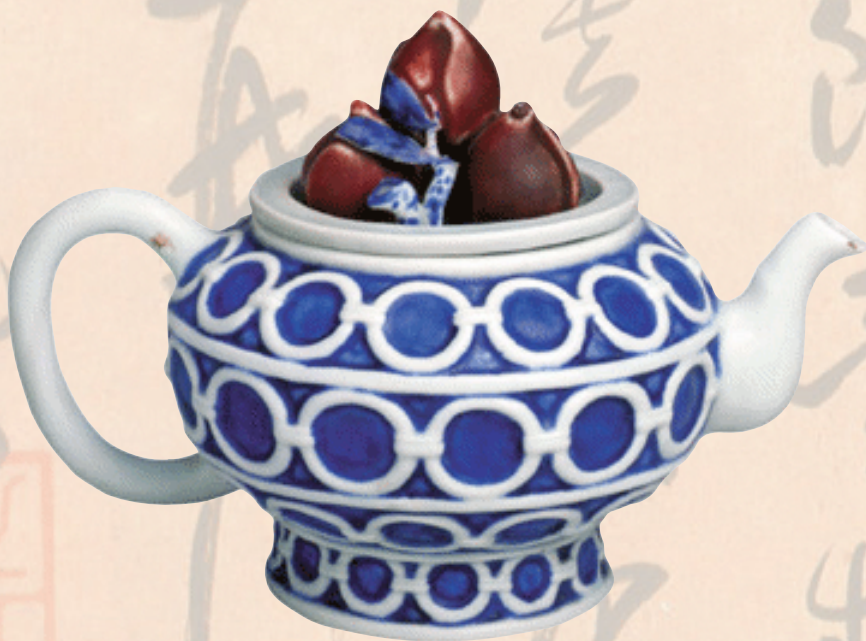


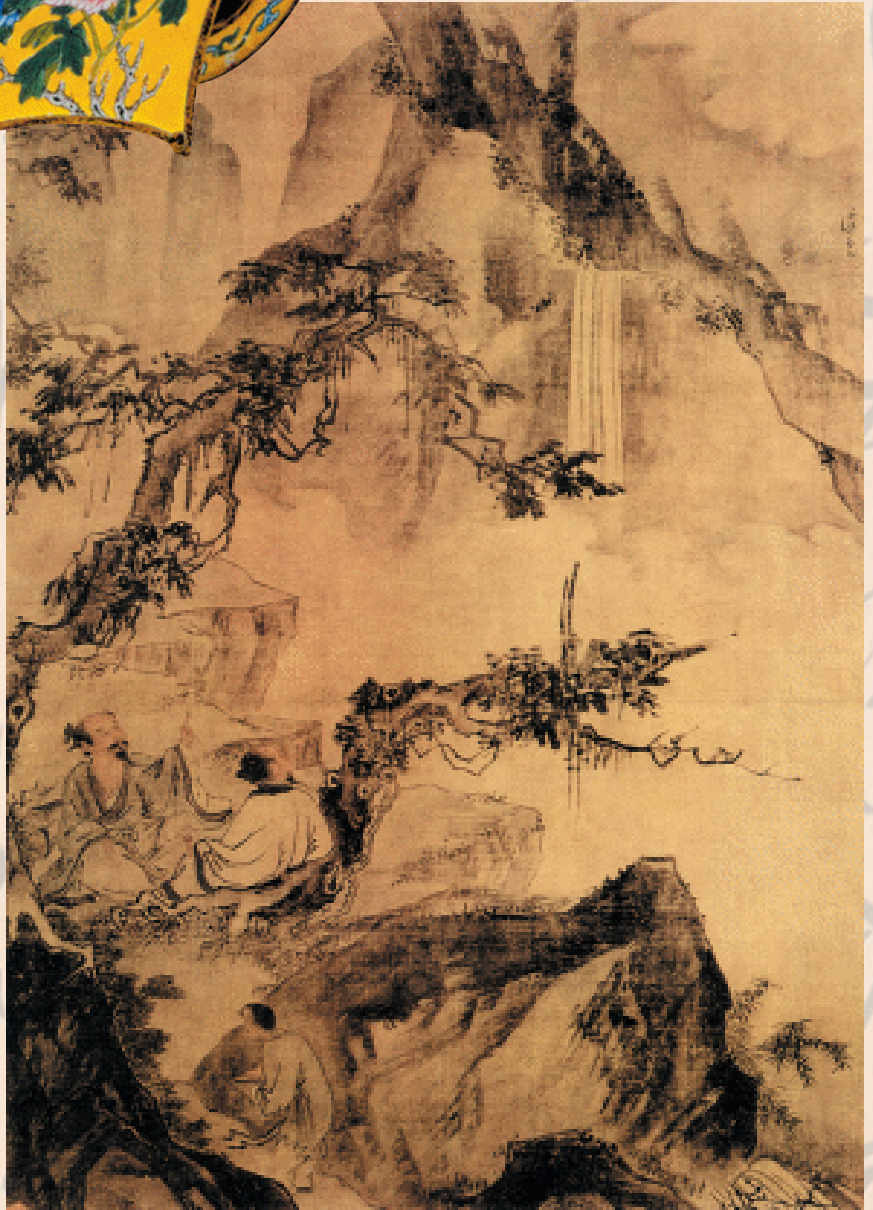
### 【原书按语】

古人按语说：峻者，利使之也。利使之而不先为之便，或犹且不行。故抽梯之局，须先置梯，或示之梯。如：慕容垂、姚萇诸人怂秦苻坚侵晋，以乘机自起。（《晋书》卷一一三《苻坚》）

### 【按语阐释】

什么是峻？峻就是用利去引诱敌人。你引诱敌人而不先给敌人开方便之门，那还是不行的。开方便之门，就是事先给敌人安放一个梯子。既不能使他猜疑，还要让敌人能清楚地看到梯子。只要敌人爬上梯子，就不怕他不进入己方事先设置的圈套。苻坚就是中了慕容垂、姚萇的上屋抽梯之计，轻易去攻打晋国，大败于淝水。慕容垂、姚萇的势力就迅速扩张起来了。





## 【第二十九计】

# 树上开花



张飞像

蜀汉大将张飞，雄壮孔武，胆略过人。史载他于当阳桥横刀立马，大吼一声退万军，与关羽一道被称为“万人之敌”。三国以后，经过《三国演义》的广泛传播，张飞成为中国民间传说中刚猛勇武者的象征。



金印 三国

### 【计名探源】

树上开花，是指树上本来没有开花，但可以用彩色的绸子剪成花朵粘在树上，做得和真花一样，不仔细去看，真假难辨。此计用在军事上，指的是自己的力量比较小，却可以借友军势力或借某种因素制造假象，使自己的阵营显得强大，也就是说，在战争中要善于借助各种因素来为自己壮大声势。无人不知张飞是一员猛将，但很少人知道他还是一个有勇有谋的大将。刘备起兵之初，与曹操交战，多次失利。刘表死后，刘备在荆州，势孤力弱。这时，曹操领兵南下，直达宛城。刘备慌忙率荆州军民退守江陵。由于老百姓跟着撤退的人太多，所以撤退的速度非常慢。曹兵追到当阳，与刘备的部队打了一仗，刘备败退，他的妻子和儿子都在乱军中被冲散了。刘备只得狼狈败退，令张飞断后，拦截追兵。

张飞只有二三十个骑兵，怎敌得过曹操的大队人马？但张飞临危不惧，临阵不慌，顿时心生一计。他命令所率的二三十名骑兵都到树林子里去，砍下树枝，绑在马后，然后骑

四川云阳张飞庙



马在林中飞跑打转。张飞一人骑着黑马，横持丈二长矛，威风凛凛地站在长坂坡的桥上。

追兵赶到，见张飞独自骑马横矛站在桥上，好生奇怪，又看见桥东树林里尘土飞扬。追击的曹兵马上停止前进，以为树林之中定有伏兵。张飞只带二三十名骑兵，阻止住了追击的曹兵，让刘备和荆州军民顺利撤退，靠的就是这“树上开花”之计。



玉冠饰 三国



鱼底彩漆碗 三国



铜马车 三国



## 三十六计



### 【原书解语】

借局布势，力小势大。鸿渐于陆，其羽可用为仪也。

### 【解语注译】

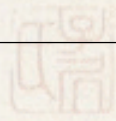
借局布势，力小势大：借助某种局面布成阵势，兵力弱小但可使阵势强大。

鸿渐于陆，其羽可用为仪：语出《易经·渐卦》。渐，卦名。本卦为异卦相叠（艮下巽上）。上卦为巽为木，下卦为艮为山。卦象为木于山上不断生长。渐，即渐进。本卦是说鸿雁飞到陆地上，它的羽毛可用来编织舞具。

此计运用此理，是说弱小部队凭借某种因素，改变外部形态后阵容显得强大了。



何劉松年  
士充



風掃大樹中天立  
日暮西山四海孤  
短策且隨時且矣  
不堪回首望燕廂  
頊名禎詩畫

