

引 言 P R E F A C E

中途岛位于太平洋中部，是北美和亚洲之间的海上和空中交通要道，由周长 24 公里的环礁组成，陆地面积约 5.2 平方公里。1867 年被美国占领后，成为美国的重要海军基地及夏威夷群岛的西北屏障。1942 年 4 月 18 日美军杜立德航空队空袭东京后，日本认为威胁来自中途岛，遂决心实施中途岛—阿留申群岛战役。日军的作战企图是：第一夺取中途岛，迫使美军退守夏威夷及美国西海岸；第二，诱歼美国太平洋舰队，以保障日本本土的安全。战役的主突方向是中途岛，阿留申群岛为次要方向。

日本联合舰队为实施这次战役，集结了自日本海军建立以来最庞大的一支力量，动用舰艇包括运输舰、辅助舰在内共 200 余艘 其中航空母舰 8 艘、战列舰 11 艘、巡洋舰 23 艘、驱逐舰 56 艘、潜艇 24 艘。其主力编队辖中途岛进攻编队和第 1 机动编队；北方编队辖第 2 机动编队和阿留申进攻编队；另外，还编有先遣部队和岸基航空部队，由联合舰队总司令山本五十六海军上将统一指

挥。5月26至29日，各编队先后由本土启航预定于6月4日对中途岛发起进攻。

令日军没有想到的是，他们的一举一动早就在美军掌握之中。5月中旬，美军破译日本海军密码电报，掌握了日本进攻中途岛的企图。美太平洋战区总司令尼米兹海军上将紧急调集航空母舰3艘及其他作战舰艇约40多艘，组成第16特混舰队（斯普鲁恩斯少将指挥）和第17特混舰队（弗莱彻少将指挥），在中途岛东北海域展开，隐蔽待机。

6月4日凌晨，由南云忠一率领的第1机动编队（航空母舰4艘、舰载机260多架、其他作战舰艇17艘）进至中途岛西北240海里海域，中途岛大海战就此拉开序幕。4时30分派出第1波飞机108架飞往中途岛。岛上美军发出警报，飞机升空迎敌，展开激战。日军轰炸机袭击机场，炸毁部分地面设施。由于岛上防御加强，机场跑道未被摧毁。其间，南云的机动编队多次受到美岸基飞机的侦察、袭扰和攻击。南云遂决定再次攻击中途岛。7时15分，美岸基鱼雷机结束攻击，南云却下令已挂上鱼雷准备攻击美舰的第2波飞机改装炸弹攻击中途岛。7时28分，日侦察机报告发现美国舰队。此时，在中途岛东北海域待机的第16特混舰队正向日机动编队接近，并已派出第1、第2波飞机200多架。8时20分，日侦察机报告美舰队似有1艘航空母舰。南云于是命令攻击中途岛的第1波飞机和担任空中战斗巡逻任务的战斗机返航，随后率舰队北驶，以免遭到袭击，并重新部署对敌舰队的攻击。约9时20分~10时26分正当日军第2波飞机卸下炸弹重挂鱼雷的混乱之际，美舰载鱼雷机和俯冲轰炸机连续攻击南云的航空母舰。日方虽有部分战斗机临空迎战，但为时已晚。结果，日军损失航空母舰4艘、重巡洋舰1艘，很快陷入失败的境地。鉴于第1机动编队损

失惨重，山本于 5 日下令停止中途岛作战，率联合舰队西撤。中途岛海战至此结束。

拥有优势力量的日军在中途岛海战中惨败，是由多种原因导致的。

首先，在作战目标上，日军的企图复杂庞大，在同一时期内既要攻占阿留申群岛西部，又要攻占中太平洋的中途岛，同时还企图诱歼美国舰队主力，对各部队也赋予了各项作战任务，结果导致顾此失彼。相反，美军的作战企图和目标比较集中，部队任务也较单一，航空母舰部队的首要任务就是伏击日军舰队。

第二、在兵力部署上，日军兵力极为分散。尽管日军动用了包括 8 艘航空母舰在内的庞大兵力，但这些兵力被分别用于南北两个相距甚远的战场，而在每个战场上又分为相距数百海里的多路部队。仅航空母舰就分属于 4 支部队，其中真正参战的仅 4 艘，其他航空母舰均处于无用武之地的状况。与此相反，美军兵力虽有限，但自始至终都做到了在主要作战方向上最大限度地集中兵力，从而缩小了与对方在主要战场的实力差距。

第三，在敌情侦察方面，美军战前就掌握了有关日军动向的准确情报，并据此作出精确判断和有针对性的部署，而日军在战前和开战后都未能搞清美军的情况，从而影响了作战指挥。

中途岛海战改变了太平洋地区日美航空母舰的实力对比。经此一战，美军稳定了太平洋战场的战局，使美国“先欧后亚”的战略得以顺利实施，为美军逐渐由防御转入进攻创造了重要条件。



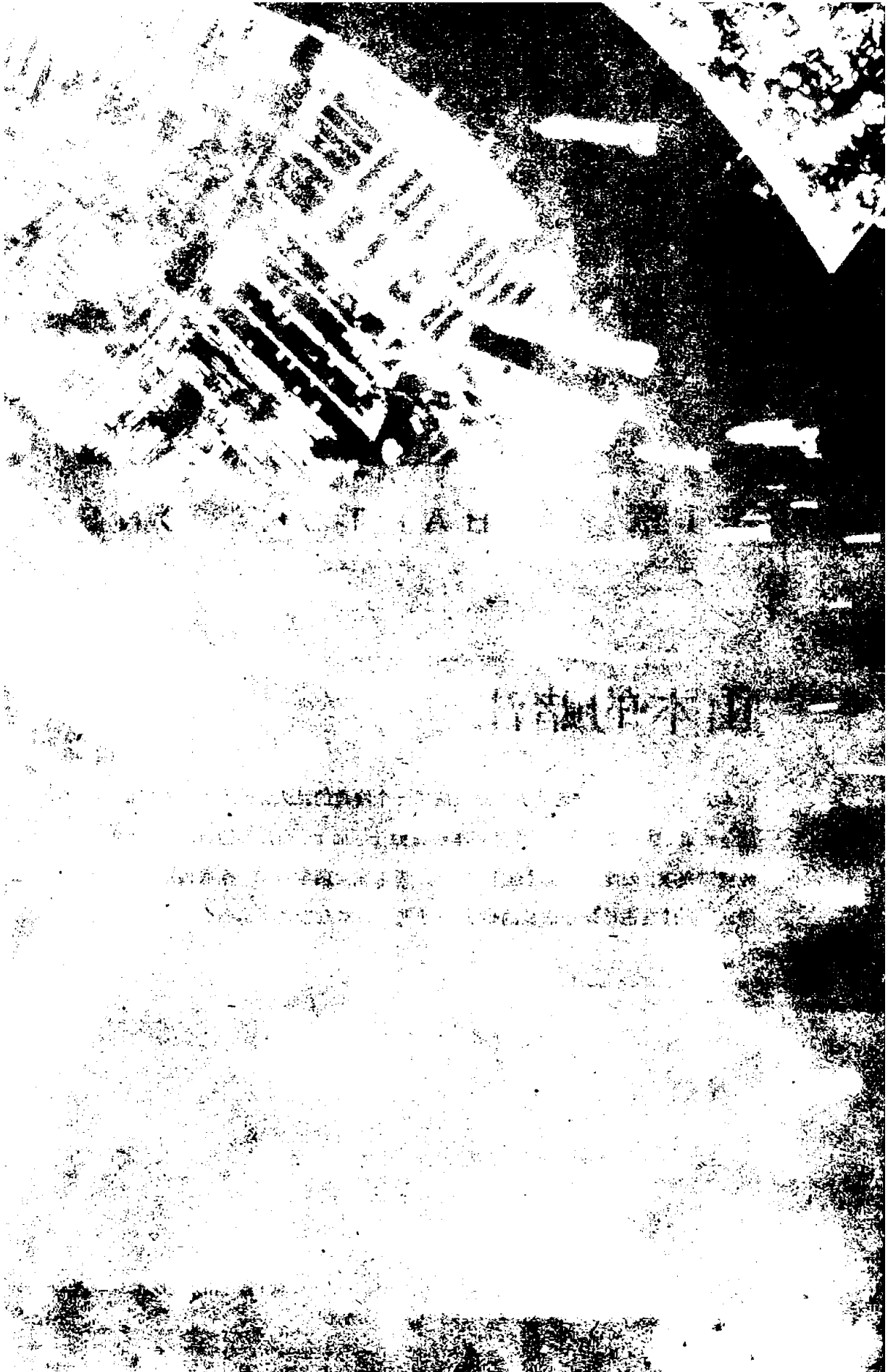


第1章

CHAPTER ONE

山本的赌注

山本五十六说：“珍珠港战役只是唤醒了一个昏睡的巨人一旦美国的经济纳入战争轨道数不清的飞机、坦克和军舰将会一拥而上而贫瘠的日本岛国对此只能望洋兴叹。因此必须趁这个‘巨人’尚未完全清醒以前，彻底摧毁美太平洋舰队完成袭击珍珠港未竟的事业。”于是山本五十六下了一个比珍珠港更大的赌注。



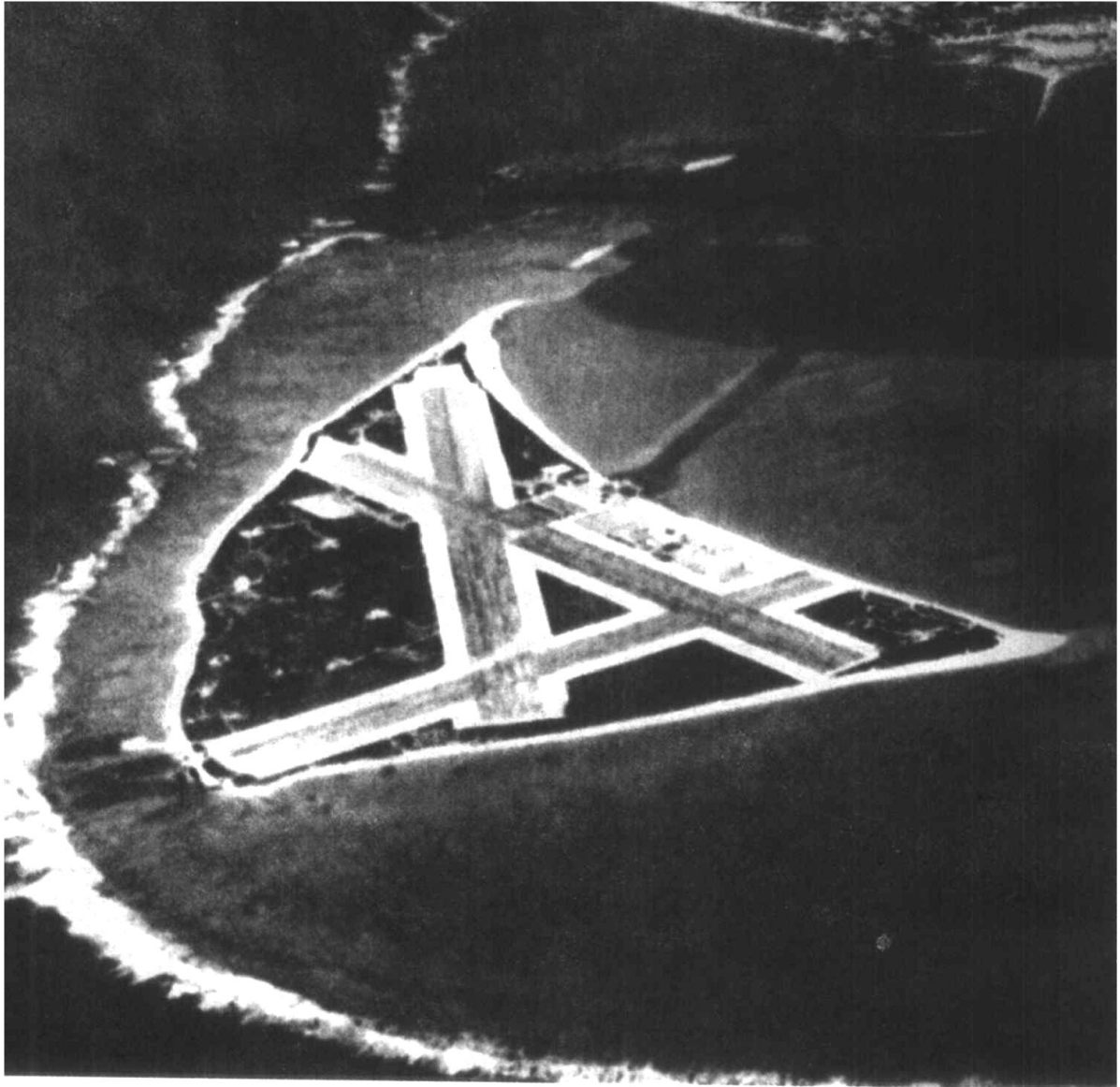
☆ 山本重施故计

1941年12月8日日本柱岛锚地的整个舰队都在为珍珠港的胜利大庆特庆。所有大大小小的舰只一律挂了满旗，官兵们举着啤酒、清酒在甲板上穿梭，与每一个碰见的人，无论军阶高低，碰杯狂饮。

身为联合舰队参谋长的宇垣缠少将堪称是山本的左膀右臂。宇垣缠突然发现，山本长官不在了，刚才他还在舰桥上注视着下面的官兵。余兴未已的宇垣挤出人群，推开司令官的舱室。室内寂静无声，与甲板上的热烈气氛相比，显得格外冷清。一位身穿海军大将服装的男子正站在办公桌旁。他个子不高，宽肩厚背，一对机敏、聪慧的眼睛反映出他直率而寡言、果敢而敏感的个性。高高的鼻子，表情丰富的嘴唇，嘴角至下巴已经刻上了棱角分明的皱纹。他就是日本联合舰队司令山本五十六大将，有人形容他既是水手又是诗人，是海盗又是政客，是爱国者又是事业家。

他站在那里，眼睛盯着轰炸珍珠港的战果报告。这份报告是根据美方的资料整理而成的，美方对所受的损失未加任何掩饰。山本发狠般地默念道：“了不起，美国人损失这么惨重，还有勇气实话实说。对于这样的对手，应该狠狠地揍。”

山本比谁都清楚，对手实力强大。他曾就读于美国哈佛大学，担任过驻华盛顿的海军武官，到过美国各地。在日本海军中，他是有名的美国通。因此，他长期以来反对与美国交战。然而，他又是一个彻头彻尾的日本民族主义者。当日本政府下定决心要对



▲ 设在中途岛环礁的美军机场。

美开战时，他打破了日本海军在内海防御作战的传统，拟定了关于跨洋过海空袭珍珠港的大胆的作战计划。

如今，珍珠港已经取胜了，下一步该怎么办，山本一直在考虑。虽然，突然袭击珍珠港的战果超出了所有的预料，联合舰队的舰只在西太平洋上大摇大摆地驶来驶去，然而，山本意识到以瓦胡岛为基地的山姆大叔的战斗部队仍有很大潜力，他们渴望着报仇以洗雪奇耻大辱。对此，山本五十六比别人有着清醒的认识，他说：“珍珠港战役只是唤醒了一个昏睡的巨人，一旦美国的经济

纳入战争轨道，数不清的飞机、坦克和军舰将会一拥而上，而贫瘠的日本岛国对此只能望洋兴叹。因此，必须趁这个‘巨人’尚未完全清醒以前，彻底摧毁美太平洋舰队，完成袭击珍珠港未竟的事业。”在他看来，转攻为守就是给美国时间，让美国人重整军备，卷土重来。美国经济潜力和军事潜力都比较大，一旦缓过神来，日本将很难对付。

山本认为，只有迅速消灭美国太平洋舰队，才是结束战争的最佳捷径。因此，他力主进攻，再制造一次珍珠港式的袭击，彻底歼灭美国舰队。

“长官，整个舰队都在狂欢，官兵们都希望能与他们的统帅共享胜利的喜悦。”宇垣朗声建议道。正在考虑问题的山本微微颌首，示意宇垣坐下，尔后继续一动不动地沉思着。兴奋的宇垣渐渐坐不住了，就在他想起身告辞的时候，山本自言自语地说：“现在庆贺还为时尚早，战争才刚刚开始。”

宇垣顿觉羞惭，与山本长官相比，自己显得太浅薄了，偶有小胜，即忘乎所以。

“宇垣君，”山本睁开双目，直视自己的参谋长，“帝国海军下一步该如何动作，你有什么想法？”

宇垣一怔，山本所指显然不是具体战斗，而是今后如何指导战争全局的战略问题。可是，这个问题开战之前不就已经明确了吗？当时，大本营陆海军部经过对美、日双方国力等因素的综合比较，一致认为：日本一隅之力无法与美英相提并论，因此，开战之初务必拿捏先机，以突袭方式迅速占领南方资源要地和太平洋上的战略要点，确立持久不败之势，尔后利用占领区域的资源，涵养日本的国力，同时，与德意相呼应，首先挫败英国及其他盟国，以使美国感到孤立，进而退出战争。换言之，第一阶段是攻

势阶段，第二阶段是守势阶段，整个战略着眼于持久。此外，陆海军清楚，美国是日本最大的对手，但苦于没有直接攻击美国本土的手段，因此决定采取剥笋方式，先逐个击破美国的盟国，使美国看不到胜利的前景而退出战争。这固然显得迂远一些，可除此之外，别无良策。

“长官是战争的决策者之一，何尝不知道大本营战前的考虑，他提出问题，一定另有所见。”宇垣想着，并不急于回答问题，他等着山本谈出自己的想法。

稍顷，山本不紧不慢地把显然经过深思熟虑的想法告诉了宇垣：“是的，日本力不如人，此乃指导战争的基本前提。由此而得出持久周旋的方针，也在情理之中。中国事变，重庆方面不是抱定与帝国持久抗衡的念头，等待形势的变化吗？不过，对弈之道，并无一定之规。与具有强大战争潜力的美国持久相争，无异于自取覆亡。时间对美国有利，一旦他缓过劲来，发挥出全部力量，日本是无法抗衡的。持久不败，真是小儿之见。”

一席长谈，宇垣渐渐被山本的设想所折服。日本应该利用目前所取得的有利地位，对最主要的敌人美国实施连续不断的积极作战，压制美国战争力量的恢复，尽可能把战争引向短期化。这样做固然意味着不断冒险，但舍此再无其他主动把握自己命运的机会。倘若按战前方针，转入守势，不仅会丧失以往战果，而且给了敌人从容恢复实力的时间，陷日本于拱手待敌反攻的被动地位。至于长期战争的可能性，山本并不是一点也看不见，毕竟战争不是由某一方说了算的。不过山本坚信，既然存在短期结束战争的可能，那么主动追求长期战争就是愚蠢之举。

“消灭了美国舰队，以后干什么都可以随心所欲，这是结束战争的最佳捷径。”山本最后这句话，给宇垣留下了深刻印象。



▲ 在旗舰作战室思考的山本五十六。



▲ 山本年轻时就显露出与众不同的才华。

在山本的授意下和支持下，随后的一个月里，宇垣把自己关在屋子里，整日苦思怎样才能把山本的思想变为联合舰队的实践。进攻澳大利亚？陆军不会同意，因为那需要十几个陆军师团，而陆军不想在中国大陆之外再背上一个包袱。攻占斐济、新喀里多尼亚和萨摩亚诸群岛，切断美国与澳大利亚之间的交通线？这样固然可以扼杀澳大利亚，孤立美国，可也不是直接打击美国、早日结束战争的最佳选择。攻击美国大陆？遗憾的是日本目前尚不具备这种能力。看来只有夏威夷了，此处是拱卫美国西海岸的惟一屏障，也是美国在中部太平洋至南太平洋防御线上的重心所在。一旦攻占该处，不要说澳大利亚唾手可得，日本海军从此就可以在太平洋上随心所欲、自由驰骋，甚至兵临美洲大陆西海岸也将成为事实。不过，这块肥肉离日本远了点儿，而且聚集了美国太平洋舰队主力及相当数量的航空兵力，庞大的进攻部队将暴露在美国空中威力圈内达几天之久。

必须寻找一个跳板！宇垣等人连续研究了几天，不约而同地把目光投向了中途岛。中途岛正如它的名字一样，位于日本与夏威夷的中间，西距东京 2,250 海里，东距夏威夷的珍珠港 1,140 海里。中途岛由东岛和沙岛组成，外围环绕着直径 11 公里的环礁。东岛长约 3,000 米，宽约 1,500 米，地势平坦，建有一座飞机场。沙岛长约 3,000 米，宽约 2,500 米，北部有一个港口。巴掌大的中途岛本来并不起眼，可它所处的位置及机场和港口太重要了，说是战略要点丝毫也不过分。岛上的美军飞机可以有效控制周围 600 海里半径的海域，日本舰队若想直接进攻夏威夷，就会受到中途岛与夏威夷两方面的夹击。反之，如果日军占领了中途岛，就可以把自己的战略前沿大大向东推进，利用岛上的海空基地形成对夏威夷方面美国太平洋舰队的有效监视和警戒，一俟准备就绪，

即可直扑夏威夷。

宇垣坚信，美国人绝不会坐视中途岛丢失，因为那无异于让一把锋利的宝剑顶在自己的喉头。既然美国人一定会全力争夺，日本联合舰队当然巴不得抓住这个决战的良机，一举诱歼美国太平洋舰队主力于中途岛附近。

太妙了！1942年1月中旬，宇垣向山本汇报了自己的初步设想：联合舰队的下一个作战目标定在中途岛。如果攻占了中途岛，立即将岸基航空兵推进至该岛。一俟各方面准备就绪，就以联合舰队的决战兵力，大举进攻夏威夷，全歼美国在太平洋上的主力。如果在此期间，美国舰队驰援中途岛，即毫不犹豫地实施决战。

宇垣手下有一个得力的参谋班子，他们都同宇垣一样，对山本大将极端忠诚。其中的首席参谋黑岛龟人海军大佐是个怪才，他的酒量、饭量大得惊人。黑岛这个人与众不同，脑子虽然有些古怪曲折，但却非常好使。山本大将对他甚为器重。另一个参谋是这边安次海军中佐，他是联合舰队参谋班子里黑岛最好的朋友，他也深得山本的宠爱。渡边与古怪的黑岛各方面都截然相反，他高高的个子，瘦骨嶙峋，长方脸，牙齿大而洁白，笑起来显得十分温和，骨子里并不是当军人的料。但是，作为一个计划参谋，他的才能常常在众多参谋中发出耀眼的光辉。

到3月28日，黑岛和他的参谋们已经把宇垣的初步设想变成具有细节的作战计划了。只要山本一声令下，停留在纸面上的计划立即就可以变为几千海里以外的海战奇观。

☆ 不采纳计划就辞职

山本五十六没有想到，他的中途岛的作战计划从开始时就不断遇到麻烦。计划刚刚出笼，就遇到第一个障碍：海军军令部提出强烈反对。也许是个规律，各国军队中几乎无例外地存在着总部与作战部队间的矛盾。日本海军也不能免其俗，军令部的军官自恃清高，常常以眼光远大、富有全局战略观而自负。可联合舰队的军官不理他们，把军令部一帮人看做是只会坐在办公室里纸上谈兵的行家里手。自开战以来，两派之间已经多次出现对立。联合舰队力主奇袭珍珠港，而军令部的人则表示怀疑，只是在山本大将发出辞职的威胁后，军令部才做了让步。珍珠港的成功，虽说证明了联合舰队的正确，但进一步助长了两派感情上的对立。

同时，在联合舰队制订中途岛作战计划的同时，海军军令部也拟制了一个作战计划：即逐步控制新几内亚岛东部、所罗门群岛南部以及新喀里多尼亚至斐济一线，切断美、澳之间的交通线，以孤立澳大利亚。这项计划被称为“南进作战”计划。

山本推出这一作战计划时，在日本上层军界掀起轩然大波，陆海空军首脑们无不连连摇头，他们想都未曾想过，战争爆发还不到半年，一下子就能打到夏威夷群岛的大门口中途岛。特别是军令部长永野修身海军大将和副部长伊藤整一海军中将，他们对山本大将的作战计划表示坚决反对。

“哼，这简直拿帝国和皇室的命运去冒险。山本一定是被胜利

冲昏头脑了。”

“不顾澳大利亚和新几内亚 舍近求远 去打中途岛 是胡闹。”

3月中旬，山本简要地通知了海军军令部，说他正在研究进攻中途岛的计划。军令部第一部长福留少将当即答复说 军令部已经有了一个“南进”作战计划 因此“东进作战”计划恐怕不能通过。

但山本决心已下，1942年4月2日，他派作战参谋渡边中佐赴东京 正式呈递他的“东进作战”方案 请军令部核准实施。军令部也派出谈判高手三代中佐。双方据理力争，陈述各自的主张。

三代早就有所准备，他只简单地看了看联合舰队的作战计划，即胸有成竹地提出一大堆理由，反对中途岛作战方案。他的理由是，日本有史以来发动的海战，从未拉出这么边远的战线，中途岛几乎10倍于当年旅顺口的航程，燃料的供应，军火的运输，伤员的处理，困难重重。总之，中途岛作战在战术上有种种不利条件，而且即便占领了中途岛，它的战略价值也值得怀疑。况且现代战争，国家和民族的命运可能取决于一次重大战役的结局，而战役的成败，在很大程度上又取决于最高指挥官的天才和能力。战斗的进行，结局的成败，不可能在会议上决定，只能由最高指挥官临战随机应变，当机立断。这次海上攻击战，将投入日军海空力量的全部主力。这个赌注太大了。

渡边也毫不示弱，进行反驳，他说，归根结底，太平洋战争全盘战略的成败取决于消灭美国舰队尤其是取决于消灭美国太平洋舰队。况且美日武装力量的均势，最多在战争开始后两年内就要发生有利于美国的变化，敌人的军工生产很快就要急剧上升。时间紧迫，惟一的办法是速战速决，摧毁敌人的海军主力。战争开始时 东条首相就曾提出过“速胜论”。退一步想 如果美国避开联合舰队的挑战，日军就可以把防御圈向西推进，至少可以延

伸到阿留申群岛……

渡边理直气壮，振振有词，说得浑身的血都涌到头上了，用两只好斗的、充血的眼睛望着三代：“唔，也许你在担心我们联合舰队官兵们的士气，我可以坦率地告诉你，目下士气旺盛得很哟，全军将士宁可死于战场，也不愿意退守防线。”

“不不，我担心的不是这个。”性格沉静、工于心计的三代连忙摇头：“我是认为中途岛作战无论在战术上或战略上都是不明智的，有些操之过急，太冒险了。”

他随即又提出如下几点反对的理由：

第一，由于中途岛靠近美国太平洋主要基地夏威夷，除航空母舰外，敌人还能充分使用潜艇和驻夏威夷的大型岸基飞机，对该岛进行支援。而且，珍珠港的教训已使敌人充分警惕，因此联合舰队的行动很难做到出其不意。

第二，联合舰队长途奔袭，舰队远离岸基飞机的警戒范围。因此，航空母舰必须腾出一部分宝贵的空中突击力量，去执行侦察警戒任务，以弥补这方面的缺陷。这就要削弱舰队的突击力量。

第三，虽然不能排除与美国舰队决战的可能性。但海军军令部认为，美军不大可能为中途岛而孤注一掷。中途岛远离日本本土而距离夏威夷较近，美军有很多种其他选择，他们可以围困该岛，慢慢地夺回来。

第四，即使占领中途岛，也会在补给和防御敌人反攻等方面面临严重问题。中途岛除了远离日本本土之外，面积很小，一旦遭到来自海上和空中的突袭，驻在岛上的飞机将不能疏散，损失将会很大。为了预防这种攻击，日本必须实施大规模的空中巡逻。这就得要动用大量飞机和耗费大量汽油。长此以往，补给和运输问题恐非日本力所能及。