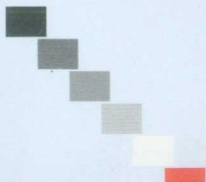


张寿宝 主编

智慧资本

知识经济时代发展的基础



知识经济时代发展的基础

智慧资本

张寿宝 主编

北京科学技术出版社

图书在版编目 (CIP) 数据

智慧资本：知识经济时代发展的基础/张寿宝主编. —北京：北京科学技术出版社，1999.10

ISBN 7-5304-2346-0

I. 智… II. 张… III. 知识经济-基本知识 IV. F062.4

中国版本图书馆 CIP 数据核字 (1999) 第 64004 号

北京科学技术出版社 出版

(北京西直门南大街 16 号)

邮政编码：100035

各地新华书店经销

三河腾飞胶印厂印刷

*

850 毫米×1168 毫米 32 开本 5.25 印张 97 千字

1999 年 10 月第一版 1999 年 10 月第一次印刷

印数 1—5000 册

定价：11.00 元

(凡购买本社图书，如有缺页、倒页、脱页者，
本社发行科负责调换。联系电话：66161952)

编 委 会

主 编：张寿宝

编 委：张寿宝 秦起鑫

李和宇 张少华

陶存昕

特邀编辑：陈宏愚

前 言

世纪之交，人类社会迎来知识经济时代。知识经济将是 21 世纪的经济主流，21 世纪将是知识经济世纪。

知识经济是以知识密集的智慧资本为基础的经济，因此也称智能经济。按照国际经济合作发展组织（OECD）所下的定义“知识经济是指建立在知识和信息的生产、分配及使用基础上的经济”，知识经济以不断创新的知识为主要基础，是一种知识密集型、智慧型的新经济形态。以智慧资本为标志的知识经济将成为 21 世纪的主导型经济形态。

智慧资本既是知识经济发展的基础，又是知识经济的标志。何谓智慧资本？智慧资本是指能够转化为市场价值的知识，是企业所有能够带来利润的知识和技能。智慧资本这一新的经济资本形式，正成为新经济的推动力，成为知识经济时代企业生存、竞争和发展的决定性因素。

智慧资本由人力资本、结构资本和市场资本构成。

人力资本主要由企业员工所具有的知识与学习知识的能力、技能、发明创造力、完成任务能力等人力因素所构成。人力资本是联系智慧资本各个部分的主轴和纽带，是智慧资本中最具活力的因素。没有坚实的人力资本，不管企业的技术多么先进、市场前景怎样看好，企业都难以创造出理想的市场价值。评价人力资本是智慧资本模型中最

为困难的部分。因为把人的行动和能力量化是很困难的。

结构资本是企业的组织结构、制度规范、组织文化等不依附于企业人力资源而存在的组织的其他能力，它包括有形的和无形的因素。如信息技术系统、组织结构形式、企业形象、知识产权等。结构资本是智慧资本的“基础设施”，是企业创造市场价值的重要源泉。

市场资本则指市场营销渠道、营销网络、企业商誉及客户评价等经营性资本。在智慧资本向市场价值转化的过程中，企业的经营性资本起着桥梁与催化作用。市场资本是人力资本、结构资本发挥作用的重要条件，是企业创造市场价值的重要途径。

随着知识经济时代的到来，智慧资本的作用日益明显。对一个企业而言，其真正价值在于它们为自己创造可持续发展价值的潜力。真正使企业保持持久生命力的是其拥有的智慧资本。智慧资本已成为企业增值的主要手段和创收的主要源泉。智慧资本是企业发展的催化剂，它具有使企业规模效应急骤膨胀的巨大作用。

在即将到来的知识经济时代，智慧资本的营运已突出摆在人们的面前。正是为了引起人们对智慧资本的高度重视与关注，帮助人们更好地通过智慧资本营运去加速发展知识经济，我们特编著了《智慧资本》这本书。本书的许多论述，是我们在继承传统理论研究的基础上进行的探索，希望在实践中进一步深化研究。我们期望通过编著出版《智慧资本》一书，能达到以下三个主要目的：用

定性定量相结合的方法，评价企业拥有智慧资本的程度与价值，以利于政府、银行及其他投资者选择投资对象，做出正确的投资决策；通过对智慧资本的评估与量化，使企业准确把握自己创造可持续发展价值的潜力，采取有效的智慧资本营运策略与措施，以较小的投入去谋求最佳的市场价值，从而使企业本身由小变大，由弱变强，在市场经济的竞争中，立于不败之地；通过对智慧资本的掌握，像在工业经济中资产重组和资本营运的方法一样来营运智慧资本，通过运动、裂变、补充、组合、优化配置等方式进行有效运营，使其取得良好的经济效益，促进智慧资本的增值。如能达到上述目的，则可以说，我们为迎接知识经济挑战，加速我国社会主义现代化建设贡献了绵薄之力！

本书可作为企业的决策层和管理层、各级政府决策者、公务员、投资者、大专院校师生、金融保险业人员、证券业务人员、各类咨询评估人员、从事经济和技术交易人员、科技人员等的参考书和工具书。

作 者

1999年8月



录

第一章 智慧资本导论	(1)
一、智慧资本的渊源.....	(1)
二、智慧资本的特点.....	(4)
三、智慧资本对发展工业经济的作用.....	(6)
四、智慧资本在发展知识经济中的作用.....	(9)
五、企业知识管理是发展知识经济的重要途径	(11)
第二章 智慧资本的构成	(20)
一、智慧资本及其组成	(20)
二、人力资本	(22)
三、结构资本	(31)
四、市场资本	(41)
五、智慧资本三要素之间的关系	(50)
第三章 智慧资本的评价	(54)
一、智慧资本评价模型	(54)
二、人力资本评价	(58)
三、结构资本评价	(67)
四、市场资本评价	(72)
五、综合评价	(79)
第四章 风险投资与智慧资本	(89)
一、风险投资的内涵与作用	(89)

二、风险投资中应注意的几个问题	(94)
三、风险投资过程中的智慧资本运用	(96)
第五章 智慧资本的应用	(103)
一、企业应用智慧资本的目的	(103)
二、企业应用智慧资本首先要在组织上进行 创新	(106)
三、企业智慧资本的财务资本化	(107)
四、企业智慧资本的优化与企业效益的创造	(112)
五、未来的发展	(118)
六、智慧资本营运	(119)
第六章 智慧资本营运实例	(127)
参考文献	(156)

第一章 智慧资本导论

从人类社会经济发展史看，农业经济时代，土地是主要资本；工业经济时代，自然资源、货币是主要资本；知识经济时代，智慧资本成为创造财富的主要资本，智慧资本是经济发展中的主要动力。但知识经济时代的智慧资本不是突然产生的，它是从工业经济时代沿革而来的。因此，首先要对智慧资本的渊源及其在人类经济发展史上的地位、作用进行研究与阐述。

一、智慧资本的渊源

在漫长的人类社会经济发展史中，农业经济、工业经济、知识经济这三种经济形态先后交替，不断演变发展（见表 1-1）。

表 1-1 经济形态的交替

时 期	经济形态	核心经济要素
18 世纪以前	农业经济	土地、劳动力
18~20 世纪末期	工业经济	货币资本、劳动
20 世纪 90 年代起	开始步入知识经济	知识

人类社会经济发展的最初阶段是农业经济，生产劳动以农牧业为主，土地是主要的生产资料。人们以简陋的犁、锄、刀、斧等为主要的生产工具。生产的分配主要按土地和劳动力资源的占有来进行。在这一时期，生产力水平很低，人民生活十分贫困。

经济发展的第二阶段是工业经济阶段。在这一阶段，生产以工业为主。人们认识自然、改造自然的能力不断提高，被人类开发利用的自然资源从土地扩展到铁矿石、煤、石油等多种资源。工业经济的重要标志是制造业的发展，人类通过制造机器和机器制造的管理体系产生了巨大的物质财富。从19世纪以来，世界上各主要国家陆续完成了工业革命，科学技术进步推动了生产力的巨大发展，车床、播种机、收割机等机器设备逐步代替了农业经济时代的犁、锄、刀、斧等工具，成为先进生产力的代表。在工业经济时期，经济增长主要来源于金融资本。但先进的科学技术的应用与发展，对工业经济的增长起着巨大的推动与促进作用，尤其是高新技术在工业经济阶段的后期开始得到应用，为传统工业的改造与发展提供了巨大的推动力。由于高新技术的先导作用，推动了劳动和货币资本向劳动生产率更高的产业转移。在20世纪70年代，制造业在工业化国家国民生产总值中所占比例达到30%~50%。工业经济时期的科技进步，即表现了智慧资本的生长及其对发展经济的推动作用。

对智慧资本的认识是源于知识经济的兴起。为什么网

景公司，一个只拥有 50 名员工，资产只有 1700 万美元的公司，在上市的第一天收盘时，股票就增值至 30 亿美元呢？比尔·盖茨的微软公司在既无大片土地，又无大量生产厂房和生产线的条件下，以其科技成果和知识产权的应用及转化，近年来平均每周增加资产近 4 亿美元。截至 1998 年 6 月底，微软公司已拥有 510 亿美元的净资产，比尔·盖茨也已成为世界计算机产业的巨头和首富，其原因何在？网景公司和微软公司的真正价值不在于他们有多少高楼大厦或者有多少存货，而在于另一种资产价值——智慧资本。

智慧资本研究与实践真正具有突破性的成果诞生于 1995 年 5 月，瑞典的第一大保险和金融服务公司——SKANDIA 公司在经过了几年内部实践之后，发布了世界上第一个公开的智慧资本年度报表，以此作为传统财务年度报表的补充。该年度报表证明，SKANDIA 公司通过实施智慧资本取得了良好效果。SKANDIA 公司的实践引起了国内外同行的广泛关注和重视，欧盟已经对智慧资本进行专题调研，美国、加拿大、韩国的一些公司也陆续运用了智慧资本。这些公司的经理层有了一种新的理念，他们发现，公司的价值已不在于拥有多少厂房、设备，甚至产品，而在于客户的信赖程度，与商业伙伴合作的能力，知识产权，电讯基础结构以及雇员的创造潜力和技能。他们认识到，公司最大、最宝贵的资产，就是智慧资本。因此，有的专家称 SKANDIA 公司第一个公开发表的智慧资

本年度报表是从工业经济时代向知识经济时代转变的一个重要里程碑。

二、智慧资本的特点

智慧资本萌生于工业经济时代后期，兴盛于知识经济时代。作为人类社会的一种崭新的资本形态，它极大地区别于传统的实物资本和货币资本，具有强大的生机和旺盛的活力。智慧资本具有以下明显的特点：

1. 无形性

区别于实物资本和货币资本，智慧资本作为能够转化为市场价值的知识的集合，最大的特点是它的无形性。传统的财务报表不可能在账面上对其有所反映。它虽然“看不见”，但是可以被“感受”到，因为它能转化为有形的财富和传统意义上的资本。因此，智慧资本的无形性系指其形态特征而言。在后面我们将会讨论到智慧资本集中了企业众多的无形资产。

2. 依附性

智慧资本的依附性有两个层面的含义。一是对资本权属主体的依附性。如果把智慧资本喻为“魂”，则此“魂”必然要依附于与此相关的资本权属主体。也就是说，一定的智慧资本只能为一定的权属主体所用。主体消失了，则相关的智慧资本便没有任何实质意义了。这与传统资本是截然不同的。传统资本当其主体消亡时只会转移而不会消

失。二是对社会环境的依附性。社会环境这里主要指社会发展程度，如生产力发展水平、人民收入水平、社会基础设施、人口科技文化素质等。一般来说，社会发展程度越高，也就是说社会环境越好，智慧资本所能起的作用也就会越大。

3. 潜在性

潜在性是指智慧资本价值表现的初始形态。传统资本的价值是显露的。智慧资本价值的表达和实现则有一个由潜隐到显露的过程。这使智慧资本的测度增加了相当大的难度，然而这一极富挑战性的课题又必须突破。

4. 高弹性

高弹性，又称可变性、灵活性。较之传统资本的相对稳定性而言，智慧资本极富弹性，其包括：自身变化的弹性、价值变化的弹性、使用空间的弹性、优化整合的弹性。相似的智慧资本依附于不同的主体，运用于不同的环境，或者以不同方式进行运用，其价值的终极固化量度可能会有较大甚至本质的差异。这是十分有趣的现象。

5. 创新性

智慧资本的生命力来自于它的创新性。由于知识总量的与日俱增，知识更新速度的周期缩短，以知识为基础的智慧资本经常处于变化的环境之中，因此智慧资本的诸要素必须相应创新，以新应变，以新应新，才能使智慧资本具有不竭的生命力，而不致衰减甚至完全丧失价值。

6. 增值性

智慧资本作为一种新兴资本与传统账面资本共同构成企业的全部资本。智慧资本不仅自身具有直接价值，而且还可以通过智慧资本的能动作用使传统资本增值。这可以看作是智慧资本与传统资本叠加和杂交所产生的优势。

7. 流动性

智慧资本的流动性也可以理解为智慧资本某些要素的共享性。如同传统资本会在市场里流动一样，智慧资本也会在中流动和扩散。由于智慧资本中某些要素目前还无法纳入知识产权法律保护的范畴，所以企业尤其要警惕智慧资本的流失。

8. 保密性

鉴于智慧资本的上述特征，智慧资本的保密性就显得尤为重要。企业要对自己的智慧资本登记建档、分类管理、加强保密。尤其是对竞争对手，更应有所防范。要建立健全企业的保密制度，规范职工行为，严肃保密纪律，使自己立于不败之地。

三、智慧资本对发展工业经济的作用

工业经济后期，即工业经济向知识经济转型时期，智慧资本日益显现出对工业经济的巨大推进和改造作用。智慧资本通过对工业经济的引导作用、替代作用、完善作用与加速作用，显现出对传统工业改造的积极意义。

(1) 引导作用。通过智慧资本的营运，既可以引导工

业经济的传统产业升级换代，为传统工业发展提供新机遇和新途径，又可以促进工业生产管理水平的提高。例如，高精度的监视器与计算机组成的自动管理系统，可以发现工业生产和企业管理上的薄弱环节，计算出最佳的生产路线，从而改进生产工艺的不合理组织，提高传统产业的生产效率，增强行业的竞争力。一些传统的行业，如制造业、建筑业等，采用先进的管理思想以及先进的技术之后，大大提高了生产效率和经济效益，企业、市场、行业均发生了本质的变化。

(2) 替代作用。营运智慧资本产生的新兴产业可以替代一部分传统工业。许多发明创造、专利技术的应用，以全新的职能来完成部分传统工业的社会经济职能。

(3) 完善作用。智慧资本营运可以弥补传统工业经济的一些缺陷，解决诸如原材料和能源消耗大、生产成本低、投入产出效益低、环境污染严重等问题。通过技术进步、管理创新等手段，降低物耗、能耗，提高企业综合效益。

(4) 加速作用。智慧资本营运使社会经济活动加速，财富积累加快。其一方面是通过提高传统产业生产、服务的效率和效益来加速经济发展，积累财富；另一方面是开发范围更为广阔的新兴产业，为全社会提供更多的经济发展途径和生财之道。

智慧资本在工业经济、知识经济时代所起作用的主要区别及其显示的特征可以列表如下（见表1-2）。

**表 1-2 智慧资本在工业经济、知识经济时代
不同的作用和特征**

	工业经济	知识经济
发展经济的指导思想	单一地、尽可能多地利用自然资源，以获取最大利润	依靠科学研究和技术创新
投入资产特征	资金、设备等有形资产	知识、智力等无形资产
技术特征	大规模生产技术	以知识为基础的智能化、数字化、柔性技术
生产特征	计划性、集中型、自动化、规模生产	市场性、分散型、网络化、敏捷生产
产业特征	资金密集型产业、制造业为主导	知识密集型产业、高技术产业与服务业为主导
管理特征	科学管理、讲求效率	信息化管理、讲求适应性与创新
市场特征	区域性、相对稳定	全球性、多变与多样性
基础设施特征	铁路、公路、航空	信息高速公路

当今世界，工业经济正在向知识经济转变。知识经济是在工业经济的基础上产生和发展起来的。智慧资本在工业经济时代生长、积聚、壮大，加速工业经济向知识经济的转变，为知识经济发展起着主导与推动作用。因此，智