

XINGU HEIMA

# 新股·黑马

——股票量价特征

孟繁龙 著

量能是新股的神情  
黑马是量能的图腾

 中国科学技术出版社

# 新股 · 黑马

—— 股票量价特征

孟繁龙 著

中国科学技术出版社

· 北京 ·

图书在版编目 (CIP) 数据

新股·黑马：股票量价特征/孟繁龙著.—北京：中国  
科学技术出版社，2007.1

ISBN 978- 7-5046-4622-4

. 新... .孟... .股票—证券交易—基本知识  
.F830.91

中国版本图书馆 CIP 数据核字 (2007) 第 011943 号

自 2006 年 4 月起本社图书封面均有防伪标志，未贴防伪标志的为盗版图书。

责任编辑：王明东 张 群

封面设计：王 鹏

责任校对：林 华

责任印制：王 沛

中国科学技术出版社出版

北京市海淀区中关村南大街 16 号 邮政编码:100081

电话：010—62103210 传真：010—62183872

<http://www.kjbooks.com.cn>

科学普及出版社发行部发行

北京玥实印刷有限公司印刷

\*

开本：720 毫米×960 毫米 1/16 印张：12.25 字数：200 千字

2007 年 1 月第 1 版 2007 年 1 月第 1 次印刷

印数：1—5000 册 定价：30.00 元

ISBN 978- 7-5046-4622-4/F · 479

---

(凡购买本社图书，如有缺页、倒页、  
脱页者，本社发行部负责调换)

# 前 言

## 新股黑马，获利天地

从以往的行情中可以看到，很多新股上市都给投资者带来了绝好的赢利机会，新股中自有新天地。

新股上市后，无论是庄家建仓还是出货，K 线图上留下的痕迹都非常明显，股价波动特征越明显，投资者操作就越轻松。本书为大家提供的操作方法不仅简单，而且非常有效，无须作过多的分析就可以把握机会。只要新股的 K 线波动满足了买入的技术要求，就可以进行操作。

在未来的行情中，必然会有越来越多的新股上市，在这些新股中必然有一些可以为投资者带来暴利。笔者相信，只要大家认真学习本书的内容，就不会放跑新股中的黑马。

在本书的附图中，为大家展示了部分暴利时代智能分析软件中的指标出击图，如果想进一步了解软件的各项性能，可登录 [www.eyang168.com](http://www.eyang168.com) 或 [www.baolishidai.com](http://www.baolishidai.com)。

电话：010-87175508、86976733

电子邮箱：[stock\\_zhanshen@sohu.com](mailto:stock_zhanshen@sohu.com)、[stock\\_yiyang@sohu.com](mailto:stock_yiyang@sohu.com)

QQ：84076044、66207171

孟繁龙

2006.12.28

# 目 录

## 第一章 黑马量能趋势

- 第一节 量能上行趋势 (1)
- 第二节 量能下行趋势 (6)
- 第三节 放量向上突破 (12)
- 第四节 放量向下突破 (17)
- 第五节 缩量向上突破 (22)

## 第二章 新股首日分析

- 第一节 首日阴线下跌 (28)
- 第二节 首日阳线上涨 (33)
- 第三节 首日 K 线压力 (39)
- 第四节 首日 K 线支撑 (45)
- 第五节 首日下跌分时特征 (50)
- 第六节 首日上涨分时特征 (55)

## 第三章 黑马实战技法

- 第一节 强势横盘选股 (61)
- 第二节 极度缩量选股 (66)
- 第三节 巨幅下跌选股 (72)
- 第四节 底部放量买点 (77)
- 第五节 中途缩量买点 (82)
- 第六节 首次涨停买点 (87)

- 第七节 周期共振买点 (93)
- 第八节 突发放量卖点 (98)
- 第九节 高位密集放量卖点 (104)

## 第四章 黑马量能特征

- 第一节 短线黑马底部特征 (110)
- 第二节 短线黑马顶部特征 (115)
- 第三节 中线牛股底部特征 (120)
- 第四节 中线黑马上涨特征 (126)
- 第五节 中线黑马顶部特征 (131)

## 第五章 新股实盘战法

- 第一节 开盘放量谨慎追 (137)
- 第二节 缩量不跌找黄金 (142)
- 第三节 支撑作用很重要 (147)
- 第四节 连续放量要追涨 (153)
- 第五节 放量杀跌必须卖 (158)

## 第六章 新股指标战术

- 第一节 多线向上死做多 (164)
- 第二节 柱体放长使劲追 (169)
- 第三节 不到超买不能卖 (175)
- 第四节 高空抛物危险大 (180)



# 第一章

## 黑马量能趋势

### 第一节量能上行趋势

投资者进行实战分析时，很多时候总是过多地重视股价的趋势变化，而对成交量的趋势变化容易忽略。虽然趋势变化必须予以高度重视，但如果没有成交量的支持，股价怎么会形成上升趋势？

成交量的变化是资金的流动方向，如果资金不断向场中流入，股价便会形成上升趋势，资金的不断流入必然导致成交量放大，成交量便会和股价一样形成明显的上升趋势。如果在成交量形成上升趋势时，股价也随之形成上升趋势，这种走势的个股便是投资者最好的目标股。

东安动力（600178）

2006年5月走势（图1-1）。

东安动力的股价在上涨前，成交量始终保持着低迷的状态，这说明没有资金入场积极操作，没有资金入场的推动，股价很难展开持续的上涨行情。因此对于无量的股票，投资者应当耐心地等待成交量放大后再入场进行操作。

股价后期之所以展开上涨行情，完全是受了成交量放大的影响，成交量的放大意味着资金开始入场进行积极建仓。资金的介入是一个连续的过程，因此将会导致成交量在某一时期出现连续放大。

资金入场建仓后，还要花费资金去推高股价才可以使投入的资金实现赢利，因此在股价上涨初期与上涨中期，成交量不断地保持着放大的状态。

图中可以看到，成交量在放大时非常有规律，它按照某个角度不断地

黑马是量能的图腾



## 新股·黑马——股票量价特征

温和放大，在成交量放大的同时股价也形成了连续上涨走势，这是一种完美的量价配合走势，在量能形成了上升趋势时，投资者要意识到只有具备这种走势的个股，才可以带来好的收益。



图 1-1

### 黑化股份 (600179)

2006 年 5 月走势 (图 1-2)

黑化股份的股价在下跌时，成交量始终保持萎缩状态，股价下跌并没有引起资金入场的兴趣，缩量下跌说明只要场中没有资金入场，投资者就不能对这样的个股进行操作。

股价下跌到底部后，由于大幅下跌已经使股价具备了上涨潜力，于是在成交量放大、资金入场的推动下，股价出现了强劲的反弹走势。成交量不断地放大，股价不断地上涨，这便是最完美的量价配合走势，对于这样走势的个股，投资者一定要及时入场操作。

成交量放大时，量柱总是保持着温和和上升的趋势，图中的 5 日和 10 日均量线的变化可以很好地证明成交量放大的规律性，每过一天成交量柱体都会像约定好了似的按照一个标准放大，这种形态是最完美的放量方式，只要这种成交量放大的趋势保持不变，已买入的投资者就要耐心持股。



图 1-2

S 红河 ( 600239 )

2006 年 5 月走势 ( 图 1-3 )

S 红河的股价下跌到底部后，出现了反弹走势，在上涨出现时，成交量随之出现了放大。股价上涨必须得到资金的认可与推动，成交量放大对股价上涨起到了决定性的作用。

为什么成交量会随着股价上涨越来越大？当股价上涨产生赢利效应后，会有越来越多的资金认可股价上涨，于是就入场操作，资金的不断介入，导致成交量不断地放大。同时，资金不断介入使买盘数量变得越来越多，受到买盘推动，股票价格越来越高。一旦资金大量介入，必然会在成交量的变化上留下明显的痕迹，投资者只要读懂了成交量变化的特征，就可以轻松把握赢利机会。

正如股价的趋势变化一样，只要成交量始终保持着某种趋势，与之相应的上涨便不会停止，直到量能趋势发生改变，股价才会随之出现变化。

正是因为 S 红河成交量始终保持着上升趋势，股价不断地上涨就是必然走势。



## 新股·黑马——股票量价特征

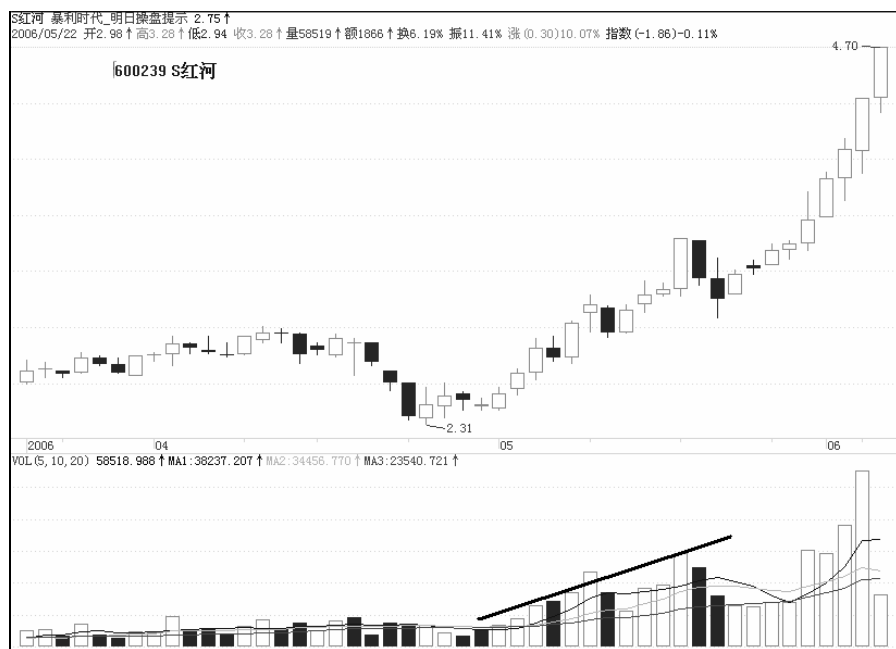


图 1-3

### 北京城建 (600266)

2006年8月走势(图1-4)

北京城建的股价在下跌时，成交量始终保持着萎缩状态，成交量的萎缩说明盘中没有资金入场积极操作，没有资金入场，缺乏买盘推动，股价没有能力向上攻击。

股价跌到底部后，随着资金的不断介入，股价越涨越高，上升趋势的形成带来了赢利效应，只要股价可以带来收益，便会有资金不断地入场。图中可以看到，随着股价越涨越高，成交量也形成了连续放大的迹象。

在成交量放大时，成交量柱体始终沿着一个固定的角度不断上行，这就是成交量的趋势，柱体的高低就是量能趋势演变的过程，只要成交量始终保持着上升趋势不变，股价便会越涨越高。

只有在成交量与股价都形成上升趋势时，投资者入场操作，才会实现比较好的赢利。

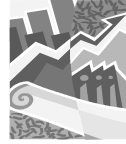


图 1-4

锦龙股份 (000712)

2006 年 9 月走势 (图 1-5)

锦龙股份在图中经过了多次下跌，股价下跌时成交量始终保持着萎缩状态，这说明没有资金入场操作。资金不介入场中，股价便不会出现上涨行情，在成交量始终萎缩时，投资者就要在场外静待机会的到来。

赢利机会什么时候才会到来？就在资金入场、成交量放大时，并且成交量的放大一定要对应股价形成上涨趋势。

如果成交量放大，股价仍然保持着下跌走势，投资者依然不能入场。放量下跌，则说明资金在不断地离场；成交量放大、股价上涨是资金积极入场推动的结果，这才是赢利机会到来之时。

在股价上涨时，成交量始终保持着放量状态，股价每涨高一些，成交量便紧随着放大。赢利效应的出现会使越来越多的资金入场操作，资金介入的数量越多，股价的上涨幅度便越大。资金越是积极地介入，量能的上行趋势就越发明显。由此可见，只有量价同时形成上行趋势时才会给投资者带来赢利机会。



# 新股·黑马——股票量价特征

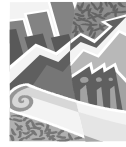


图 1-5

## 第二节量能下行趋势

成交量放大是资金入场的信号，股价往往会在量能放大的情况下出现上涨走势；成交量萎缩是资金离场或没有资金入场的信号。无论是指数还是股价的上涨都需要资金的推动，没有资金推动很难产生有效的上涨，只要抛盘出现，股价便很容易出现下跌走势。当股价上涨到高点后，随着资金出局，成交量必然会出现明显的下行趋势，在这种情况下投资者最好及时退出场外。

量能下降趋势的经典走势是成交量柱体始终按照一个角度或有规律的比例萎缩，并且 5 日和 10 日均量线也在某段时间保持着持续下降的趋势，只要量能的下行趋势没有改变，赢利机会就不会出现，投资者也就没有必要进场。



草原兴发 (000780)

2006年8月走势 (图 1-6)



图 1-6

草原兴发在放量上涨到高位后，巨量中庄家顺利完成了出货，出货一旦完成，股价必然出现下跌走势。成交量放大是庄家的运作行为，普通投资者无法促使成交量明显放大，随着庄家手中的股票越来越少，可以控制的成交量水平就会变小，此时缩量现象就会出现。

股价上涨到顶部后，随着下跌开始，成交量越来越小，并且成交量柱体始终按一个角度萎缩，持续减少的成交量说明盘中活跃的资金越来越少，没有谁会对一种将要下跌的股票产生兴趣。

成交量此时萎缩说明资金已经在放量时离场，资金离场完毕，股价失去做多动力，下跌就很正常了。

量能的下行趋势对应股价下跌，这种走势是风险的信号，投资者此时没有必要入场。量能下行趋势一旦形成将会在相当长的时间内延续，直至放量现象出现才会再次给投资者带来赢利机会，在量能下行趋势保持的过程中，时刻充满着风险。



## 新股·黑马——股票量价特征

华联股份 (000882)

2006年8月走势 (图 1-7)



图 1-7

华联股份在上涨时，受到成交量放大的推动，当股价上涨到头部后便出现了下跌走势。股价下跌是因为成交量萎缩，成交量萎缩说明已经没有资金在场中积极运作，得不到资金的推动，下跌就在所难免。

成交量开始萎缩时，保持着完美的下行趋势，第二天的成交量总比前一天的按固定的比例减少，这说明资金撤离非常有规律，随着股价持续走弱，做空资金越来越多，导致成交量连续下行。

同时，5日和10日均量线也始终按照一个角度不断地下行，只要成交量柱体与均量价没有再度形成上行趋势，便很难展开有效的上涨。

股价下跌首先在成交量的变化上得到验证，当投资者发现成交量持续萎缩时，一定要及时离场，只要场中没有巨量资金运作，股价便不会有上涨动力。只要不在量能下行趋势形成时做多，资金便不会遭遇风险。

航天科技 (000901)

2006年10月走势 (图 1-8)



图 1-8

航天科技见顶后开始了下跌走势，下跌初期成交量依然保持着放大的状态，这是一种量价背离走势，这种走势说明场中资金在大力度的抛售，成交量放大的实质是资金在不断地离场，资金离场力度越大，股价的下跌力度也就越大。

在资金完成了离场后，成交量出现了连续萎缩，量价配合开始保持一致。成交量在萎缩时，下行趋势非常标准，连接起成交量柱体的高点便可以出现一条下行趋势线，受到下行趋势线的压力，成交量柱体始终位于趋势线下方。

此时 5 日和 10 日均量线的趋势也与成交量柱体趋势线保持着平行，量能的下行趋势对应着股价下跌，这种配合状况进一步验证了风险的确立。

只要成交量无法形成有效放大，并始终保持着下行趋势，投资者就要耐心地在场外等待赢利机会的到来，成交量萎缩说明了场中资金看空，只要主流资金没有任何做多迹象，无论成交量的下行趋势还是股价下行趋势都会延续。



## 新股·黑马——股票量价特征

东方钨业 (000962)

2006年9月走势 (图 1-9)

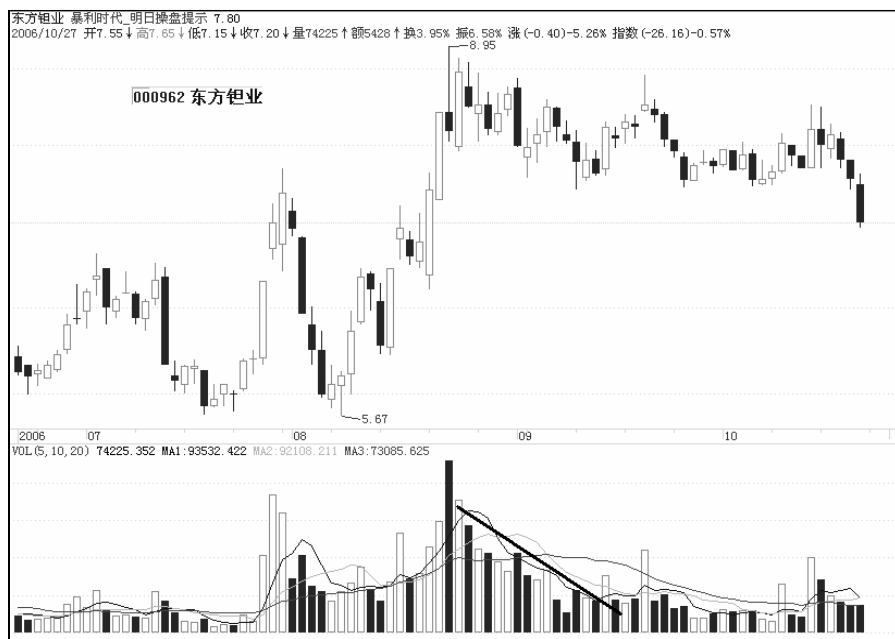


图 1-9

东方钨业的股价在成交量密集放大的推动下出现了快速上涨，股价短时间的快速上涨为资金提供了极好的赢利机会。在取得较大的收益后，资金最想做的是以最快速度离场。由于股价快速上涨激发了投资者的追涨热情，所以在巨量中庄家可以顺利地完出货。

投资者有什么方法可以确切知道庄家已经离去？方法很简单。成交量萎缩证明了庄家离场。如果庄家在持续做多，成交量必然会连续放大，而一旦成交量萎缩，就说明入场资金的数量越来越少，同时量能此时的下降趋势也验证了前期放量就是庄家出货。

在成交量开始萎缩时，股价的上涨就会停止，随着股价的回落，成交量会变得越来越小，量柱按照某一个比率不断减小，这种走势就是经典的量能下行趋势。

在股价与成交量都形成下行趋势时，上涨行情很难出现，此时只有顺应主流资金的做空方向才可以回避下跌的风险。



## 第一章 黑马量能趋势

英特集团 (000411)

2006年6月走势 (图 1-10)



图 1-10

英特集团在上漲时出现了连续放量的走势，成交量的温和放大推动了股价持续上涨，但在股价涨到顶部后出现了巨量，巨大的成交量是什么意思？是庄家建仓，还是在出货？通过后期成交量的变化便可以找到答案。

如果庄家是在大力度建仓，后期成交量必然还会持续放大，同时股价也会因成交量放大越涨越高，上涨走势越猛烈就越可以吸引资金入场。

如果庄家是利用巨量出货，随着庄家股票数量越来越少，成交量在后期必然会出现连续萎缩。

巨量出现以后，成交量出现了急剧萎缩，这说明场中资金已经顺利完成了出货，在成交量始终萎缩的情况下，投资者应当及时离场回避。

投资者要随着主流资金的入场而做多，更要随着主流资金的离场而做空，只有这样才可以把握住赢利机会，同时也可以第一时间及时回避风险。

黑马是量能的图腾