

导 论

现代西方经济学，是指本世纪 30 年代以来的资产阶级经济学，包含着十分广泛的内容。一般说来，现代西方经济学至少包括三个方面的内容：(1)理论经济学，如微观经济学、宏观经济学、数理经济学、动态经济学、经济思想史等；(2)部门经济学如工业经济学、农业经济学、商业经济学、邮电经济学、旅游经济学、环境经济学等；(3)管理经济学如国民经济管理学、企业管理学等。目前，国内理论界所说的现代西方经济学，主要是指理论经济学，包括微观经济学和宏观经济学，也就是资本主义市场经济学。现代西方经济学是以资本主义经济制度为既定前提，研究如何通过市场实现资源配置，以使人们的需要得到满足的一门学问。它是西方国家发展资本主义市场经济经验教训在理论上的总结。

一、现代西方经济学的研究对象

任何一门科学都有自己特定的研究对象。一般说来，经济学就是以人们的社会经济活动为研究对象的一门社会科学。马克思主义政治经济学以物质资料生产为出发点，研究一定历史阶段物质资料生产过程中人与人之间的关系即社会生产关系及其运动的规律。现代西方经济学与马克思主义政治经济学不同，它撇开人与人之间的关系，具体地说撇开资本主义生产关系，孤立地从资源的稀缺性和人类欲望的无限性出发，研究如何进行选

择、如何配置资源 最佳使用稀缺资源以满足人类的需要。美国著名经济学家萨缪尔森说：“经济学是研究人和社会如何进行选择 来使用可以有其他用途的稀缺资源以便生产各种物品 并在现在或将来把商品分配给社会的各个成员或集团以供消费之用。”^①

1. 资源的稀缺性和人类欲望的无限性

自有人类以来，人们就一直面临着资源的稀缺性和人类欲望的无限性这一基本矛盾 并时刻为之所困扰。无论是为了满足自身基本生活需要 还是为了提高生活水准 人们都不得不在生产、分配、交换和消费过程中进行选择。

人类社会的资源是有限的。在经济学中 资源的有限性被称为稀缺性。所谓资源 是指用来生产能够满足人们需要的物品的人力和物力。它分为自由取用资源和经济资源。自由取用资源，是指供给无限、不付任何代价便可以使用的资源 如空气、阳光。经济资源 是指具有价格 使用它必须付出一定代价的资源 它的供给是有限的 因而是稀缺的。用于生产和提供各种物品或服务的经济资源 叫做生产要素或投入。现代西方经济学家把经济资源或生产要素划分为劳动、土地、资本和企业家才能等四大类。劳动是由人类提供的所有努力 包括提供的体力和脑力。劳动是人力资源。土地是一切自然资源的简称 包括土地本身、空间场所、矿藏、原始森林、水域等大自然提供的一切。劳动和土地构成“初级生产要素” 它们的存在是由于物理上和生理上的因素而不是由于经济上的因素。资本也叫做资本品 它是由人力资源和自然资源这些初级生产要素生产出来的，再用于生产的要

① 萨缪尔森、诺德豪斯：《经济学》第 12 版，中国发展出版社，1992 年版 第 4 页。

素,包括厂房、机器设备、道路、原材料和存货等。它既是投入品,又是产出品。企业家才能,亦称企业家精神,它是指将其他各种生产要素结合起来进行生产的特殊能力,包括组织、经营、管理、创新、承担风险等方面的能力。在现实社会生活中,上述任何一种经济资源都是有限的,想不付任何代价就得到它那是不可能的。作为人力资源的劳动,其数量既受到人口规模的限制又受到生理条件的限制,从事生产的劳动力只是总人口中的一部分,一个劳动力从事劳动的时间也只能是一天 24 小时中的一部分。作为自然资源的土地即大自然所提供的一切也是有限的。作为产出品又作为投入品的资本,虽然会随着人们能力的提高和科学技术的发展相应地增加,但由于受初级生产要素的限制,也不可能无限地增加。在一定时期内,资本也是有限的。至于企业家才能,并非是人人都具有的一种才能,只有少数有头脑、敢于冒险、具有先见之明的人才,才能从事企业经营管理工作。选拔和培养这样的人才是很不易的,因而也是稀缺的。总之,经济资源是稀缺的。这种稀缺性存在于人类历史的各个时期和一切社会之中。从历史上看,稀缺性存在于人类社会的所有时期,无论是古代社会还是现代社会,都存在着稀缺性。从现实来看,稀缺性存在于世界各地,无论是发达国家还是发展中国家概莫能外。稀缺性是人类社会永恒的普遍存在的问题。只要有人类社会,就必然存在着稀缺问题。

但是,经济学上所说的稀缺性,并非是指绝对数量上的多或者少,而是指相对稀缺性,即相对于人类欲望的无限性而言,资源是稀缺的。所谓人类的欲望即需要,是指人们想要得到、占有、消费某种物品和劳务的愿望。它是不足之感与求足之愿的统一。一般说来,同一个人在一定时期内对同一种物品的需要是有限

的。但是，从长远看，从总体上看，人类的需要或欲望是无限的。这种无限性包含两重含义：一是当一个人的欲望满足时，就会立刻产生新的欲望，如人们的基本生活需要得到满足后就可能产生旅游的欲望；二是作为理性的人，追求经济利益的最大化，多多益善的偏好是支配其经济行为的一个重要原则。此外，人类的欲望还具有随着物品和劳务的增长而不断增长的趋势。

资源是稀缺的，但每种资源具有多种用途；人类的欲望是无限的，但欲望具有轻重缓急之分。因此，人类社会在资源稀缺性和人类欲望无限性这一基本矛盾面前，必然存在着如何使用稀缺资源在满足人类的欲望上作出选择的问题。

2. 选择与资源配置

所谓选择，就是在稀缺资源的各种可能用途的分配上作出选择，去生产各种经济物品，以便更好地满足人类的欲望。具体说来，选择就是要解决这样三个基本经济问题：

第一，生产什么。人类的需要是无限的、是多种多样的，也有轻重缓急之分。而资源有限，用于生产甲物品的资源多了，用于生产乙物品的资源就会少一些。所以，人们必须考虑：用多少资源生产这种物品，用多少资源生产那种物品。

第二，如何生产。人类所能支配的资源是有限的，但资源的种类是多样的，并且在一定的程度和范围内可以相互替代。因此，在生产时，就要求人们考虑：如何将各种资源进行有效的组合，用最小的资源投入生产出更多更好的物品。

第三，为谁生产。人类所生产出来的物品如何在社会成员之间分配，根据什么原则分配，分配多少等。

以上三个基本经济问题是人类社会必须解决的问题，被称为资源配置问题。经济学就是为解决资源稀缺性和人类欲望无

限性这一基本矛盾而产生的。因此，经济学所研究的对象就是由资源稀缺性所引起的选择问题，即资源配置问题。所以西方经济学家把经济学定义为：研究稀缺资源在各种可供选择的用途之间如何进行分配的科学，或者说，经济学就是研究如何实现资源优化配置，以使人类需要得到最大满足的一门科学，也就是研究如何节约使用资源的一门学问。

3. 生产可能性曲线和机会成本

生产可能性曲线和机会成本是被西方经济学家用来说明资源稀缺性和资源配置问题的两个概念。

生产可能性曲线表示一个经济社会在一定的技术条件下，充分利用既定资源所能生产的各种物品或劳务的最大数量的不同组合。我们知道，经济资源具有多种用途，可以用来生产多种物品，但是资源是稀缺的，用于生产一种物品的资源多了，用于生产其他物品的资源就会相应地减少。在一定的技术水平下，一个社会的全部资源所能够生产的各种物品或劳务的最大量是一定的。假定如果把全部资源都用于生产 X 物品可生产 5 万个单位 如 F 组合；如果把全部资源都用于生产 Y 物品可生产 15 万个单位 如 A 组合；如果把全部资源既用于生产 X 物品又用于生产 Y 物品 则可以有 B、C、D、E 几种组合。见下表。

组合	X 物品	Y 物品
A	0	15
B	1	14
C	2	12
D	3	9
E	4	5
F	5	0

根据上表在平面坐标图上可绘出 AF 曲线。见图 0-1。

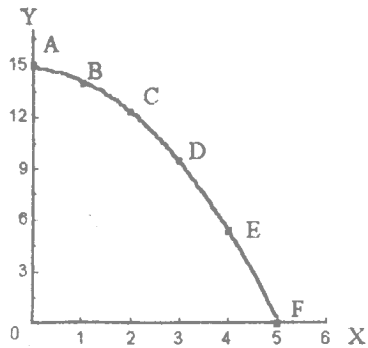


图 0-1

图 0-1 中 位于 AF 曲线以内部分上的点表示现有资源没有充分利用条件下 X 物品和 Y 物品的各种生产组合；位于 AF

曲线以外部分上的点表示现有资源即使得到充分利用也无法实现的 X 物品和 Y 物品的各种生产组合；AF 曲线上的 A、B、C、D、E、F 各点表示充分利用现有资源可能生产的 X 物品和 Y 物品的最大数量的不同生产组合。曲线上的任何两点相比较都可以看出，一种物品生产增多了，就必然要减少另一种物品的生产。AF 曲线就是生产可能性曲线，它是用来表示经济社会在一定的技术条件下，充分利用现有资源所生产的各种物品或劳务的最大数量的不同组合的曲线。生产可能性曲线表明，要充分利用稀缺的资源，首先要实现生产可能性曲线上的生产；然后，再根据经济目标，在曲线上各点所代表的各种生产可能性组合之间进行选择。这就是合理地配置资源。

生产可能性曲线表明，在既定资源的条件下，要多生产 X 物品就必须减少 Y 物品的生产。X 物品生产的增加与 Y 物品生产的减少之间存在着一种数量比例关系，即一种物品转换为另一种物品的比例关系。这种比例关系，在西方现代经济理论中叫做边际转换率。它等于一种物品生产的增加量与另一种物品生产的减少量之间的比率。

对于既定的资源的利用和配置，要做出选择，就得作出某种牺牲。所以，人们在利用和配置资源时，不仅要根据经济目标和市场需求状况，还要考虑到机会成本。

所谓机会成本，是指在一定资源条件下，为了多生产一个单位的某种物品而不得不放弃另一种商品生产的数量。或者说，机会成本是指利用一定的资源获得某种收入时不得不放弃的另一种收入。在上面的例子中，生产 5 万个单位 X 物品的机会成本就是用同样资源所能生产的 15 万个单位的 Y 物品，生产 15 万个单位 Y 物品的机会成本就是用同样资源所能生产的 5 万个

单位的 X 物品。就 A、B 两组合而言，增加 1 万个单位 X 物品的生产，不得不放弃生产的 1 万个单位的 Y 物品，就是生产 1 万个单位 X 物品的机会成本；就 B、C 两组合而言，增加 1 万个单位 X 物品的生产不得不放弃生产 2 万个单位的 Y 物品，这 2 万个单位的 Y 物品就是增加 1 万个单位 X 物品的机会成本。在生产组合从 A 点经 B、C、D、E 各点到达 F 点的过程中随着 X 物品生产的不断增加，它的机会成本越来越大。同理，在生产组合从 F 点到 A 点的过程中，Y 物品的机会成本也是递增的。机会成本这种变动趋势决定了生产可能性曲线是凹向原点的一条曲线。资源的稀缺性决定，任何商品的生产都有机会成本。所以，人们在生产活动中要进行机会成本的比较，以便充分利用和有效配置资源。

4. 经济制度或经济体制

资源配置问题的解决需要有一定的方式方法，因而离不开经济制度或经济体制。

现代经济条件下，解决资源配置问题的经济制度基本上有两种：市场经济制度和计划经济制度。

市场经济制度，就是通过市场机制的自动调节来决定生产什么、如何生产与为谁生产问题，实现资源配置的制度。在这种制度下，生产什么取决于消费者的货币选票，即取决于商品价格的高低；如何生产取决于生产者之间为追逐利润而展开的竞争，竞争迫使生产者采用先进技术，加强经营管理，用最节约资源的方法进行生产；为谁生产取决于生产要素市场供给与需求所决定的价格，按照生产要素的贡献分配。总之，在市场经济制度下，由价格、供求、竞争等市场基本要素的相互制约、相互作用所形成的市场机制，对资源配置起着主要的或基础性的作用。

计划经济制度，就是通过中央计划、行政手段来决定生产什么、如何生产和为谁生产问题，实现资源配置的制度。在这种制度下，政府垄断了所有经济决策权，所有的经济活动均由中央计划安排。

现实经济生活中，许多国家都不是单纯的市场经济制度或单纯的计划经济制度，而是市场与计划不同程度的结合。西方经济学家把这种制度叫做“混合经济制度”。但是，在这种制度中，市场与计划的结合不是一半对一半，而总是以一种经济制度为主，以另一种经济制度为辅。

到现在，通过几百年的实践和理论探索，越来越多的人认识到，从总体上看，市场经济制度是比计划经济制度更为有效的资源配置方式，更有利于社会生产力的发展。许多过去采用计划经济制度的国家纷纷转向市场经济制度。当今世界上绝大多数国家选择的是有国家宏观调控的现代市场经济制度。

通过上述分析，说明经济学的研究主题是稀缺资源的配置问题，而资源配置又离不开具体的经济制度。如果给经济学下一个比较全面的定义，那就是：经济学是研究在一定的经济制度下稀缺资源如何配置的科学。现代西方经济学则是研究在市场经济制度下稀缺资源如何配置的科学。因此，现代西方经济学也就是资本主义市场经济学。而在我国人们习惯称为西方经济学。

5. 经济理论与经济政策

经济学的实用价值在于帮助人们认识和预测经济活动及其发展规律，以指导人们控制和改造自然环境和社会环境，满足人类物质和文化的需要。经济学的实践价值主要是通过对经济政策的影响体现出来的。经济学是政府制定经济政策的理论依据，经济政策是经济理论的具体运用。经济学的作用主要表现在对

关键性经济政策的影响上面，体现了西方经济学为资本主义制度辩护，为资产阶级攫取利润服务的资产阶级本质。

经济政策包括政策目标、政策制定者所要达到的目的、政策措施、达到政策目标的手段、两方面的内容。经济学对经济政策的影响主要体现在以下四个方面：

第一 评价政策。评价经济政策的内容包括：(1) 该项经济政策目标的确定是否有的放矢、对症下药、符合不符合经济运行的实际状况；(2) 研究经济政策的有效性，是否有助于经济目标的实现；(3) 研究经济政策的负效应，该项政策在实现既定目标的同时是否会妨碍其他经济目标的实现；(4) 比较经济政策的正负效应、权衡利弊、研究是否还有其他负效应更小的政策措施、能否以更小的机会成本的政策措施实现既定目标。

第二 提出政策建议。评价政策的实质是分析某项拟议中的经济政策可能产生的效果、比较其优劣、决定取舍。评价政策不是目的、目的在于通过评价政策、就某项经济目标提出具体的经济政策建议，以供决策者选择。

第三 研究经济政策目标之间的矛盾。经济学家无权确定或变更经济政策目标，但是应该研究各项经济政策目标之间的矛盾和冲突、分析比较它们之间的利害关系、计算其实施的机会成本，提出具体的协调经济政策目标的建议。

第四 研究和协调各种经济政策之间的相互关系。西方国家的经济政策具有不协调性和近视性的特点。不协调性来自政出多门的政治制度；近视性来自政府的选举制度和官员任职的临时性。研究经济政策的这类弊病、加以抨击、并找出矫正的办法，是经济学家的一项重要任务。

二、现代西方经济学的研究方法

任何一门科学都有自己的研究方法，经济学也不例外。现代西方经济学主要采用实证分析方法、规范分析方法、均衡分析方法、边际分析方法、静态分析方法、动态分析方法等。

1. 实证分析和规范分析

实证分析就是描述经济现象“是什么”以及社会经济问题“实际上是如何解决的”或者说实证分析就是揭示有关经济变量之间的函数关系和因果联系。它回答的问题是：如果作出某种选择，将会带来什么样的后果。

规范分析就是研究经济活动“应该是什么”，或者说研究社会经济问题“应该是怎样解决的”，这就涉及到伦理标准和价值判断问题。规范分析必须以一定的价值判断为基础，提出分析处理经济问题的标准。

采用实证分析方法，对社会经济活动或经济现象进行解释、分析、证实或预测，单纯地表述经济问题的原因与结果以及各种经济变量之间函数关系的经济理论，叫做实证经济学。例如，政府的财政政策会降低失业率但会引起一般物价水平的上升；又如，一国政府提出的经济增长率，先提出这一经济增长率的前提条件是什么，然后经过分析研究，再从中引出能够实现这一增长率的结论。这就是实证经济学的结论。

采用规范分析方法，以一定的价值判断标准为出发点，把因果分析与价值判断结合在一起的经济理论，叫做规范经济学。例如，“失业比通货膨胀问题重要因此政府的赤字财政政策是一种好政策”这就是一个规范经济学的论断。因为单靠对经济活动的观察、分析，单靠对因果联系和函数关系的分析，是得不出这一结论的，只有引入价值判断标准，把因果分析和价值判断结

合起来，才会得出这一结论。又如，一国政府提出 6% 的经济增长率，作为规范经济学，要先从一定的价值判断标准出发，论证这一经济增长率是否应该，然后再论证能否实现和如何实现这一经济增长率的问题。这就是规范经济学。

现代西方经济学主要是采用实证分析方法。这是因为现代西方经济学主要研究的不是社会经济制度或社会经济关系，而是稀缺资源的合理配置问题，为经济决策提供必要的实证依据。但是，近些年来福利经济学日益受到重视，制度经济学的影响也在扩大，因而规范分析方法越来越引起人们的重视，大多数人主张经济学既要采用实证分析方法又要采用规范分析方法。例如，西方经济学中关于充分就业的含义、稳定经济增长的目标、增进福利的设想、稳定物价、消费者偏好概念以及收入再分配问题等等，就是采用规范分析的例证。这些规范因素是西方经济学进行实证分析研究不可缺少的前提。

2. 均衡分析和边际分析

均衡即平衡，它是物理学中的一个概念。当一个物体同时受到方向相反的两种外力的作用，这两种外力恰好相等时，合力为零，该物体处于静止状态，这种状态就叫做均衡。19 世纪末英国经济学家马歇尔把均衡概念引入经济学中。经济学中的均衡，是指经济活动中各种对立的变动着的力量处于一种力量相当，相对静止，不再变动的状态。均衡分析就是在分析经济活动中各种变量之间的关系时，假定自变量为已知的和固定不变的，然后考察因变量达到均衡状态时所出现的情况以及实现均衡的条件。

均衡分析分为一般均衡分析和局部均衡分析。一般均衡分析考察各个市场之间均衡的实现与变动，它是在各个市场的相互关系中来考察一个市场的均衡问题。局部均衡分析考察在其

他条件不变时单个市场均衡的实现与变动。按照一般均衡分析，一种商品的价格不仅取决于它本身的供求状况，而且要受到其他商品价格及供求状况的影响。因此，一种商品价格和供求的均衡，只有在所有商品价格和供求关系都达到均衡时才能得以实现。而按照局部均衡分析，当考察一种商品的价格如何由供给和需求两种力量的作用而达到均衡时，总是假定“其他条件不变”，即假定一种商品的价格不受其他商品价格和供求关系的影响，只取决于这种商品本身的供求状况。

边际分析，亦称增量分析，是指利用边际数量即增量分析经济变量之间的相互关系及其变化规律的分析方法。从数学形式上看，假定一个经济函数 $Y=f(X)$ ，当自变量 X 变为 $X+\Delta X$ 时，因变量 Y 则变成 $Y+\Delta Y$ 。这里的 ΔX 和 ΔY 就分别是 X 和 Y 的增量，即边际数量。边际分析就是利用边际数量增量来分析自变量和因变量之间的相互关系及变化规律，来分析经济变量之间的因果关系。边际分析可用两个增量之间的比率来表示： $\Delta Y/\Delta X$ 。 $\Delta Y>\Delta X$ ， $\Delta Y=\Delta X$ ， $\Delta Y<\Delta X$ 表示自变量 X 增加一个单位时，因变量 Y 递增、不变或递减。例如凯恩斯的边际消费倾向递减规律就是运用边际分析方法得出来的。再如，微观经济学中的消费者行为和生产者行为都取决于其边际值，都离不开边际分析。没有边际分析方法，就没有消费者均衡理论和生产者均衡理论。边际分析方法是现代西方经济学中最常用的一种研究方法。

3. 静态分析、比较静态分析和动态分析

静态分析，就是分析经济现象的均衡状态，以及有关经济变量达到均衡状态所需要具备的条件。它不论及达到均衡状态的过程。例如，假定某种商品的需求状况和供给状况为已知，就可

得出该商品的需求与供给达到均衡时应有的价格和产量。只要上述供求状况不变，由此达到的均衡价格和均衡产量均会处于静止状态。运用静态分析方法的经济学，叫做静态经济学。

比较静态分析，就是在原有已知条件发生变化的情况下，考察或比较在这些条件变化以后均衡状态相应发生了什么变化。但不论及怎样从原有的均衡状态过渡到新的均衡状态的实际变化过程。例如，假定由于人们的偏好发生了变化，以致对某种商品的需求有所提高，则在供给状态保持不变的情况下，当该商品的供求达到新的均衡时，其价格和产量将比以前有所提高。可见，比较静态分析仅仅是就个别经济现象一次变动的前后两个或两个以上均衡点进行比较分析研究，而完全抛弃了对转变期间或转变过程本身的分析。也就是说，比较静态分析，就是比较研究一个变化过程的起点和终点。运用比较静态分析方法的经济学，叫做比较静态经济学。

动态分析与静态分析不同，它是考察研究经济活动的实际发展和变化过程。在假定人口、生产技术、资本数量、生产组织和消费者偏好等因素在时间过程中发生变化的情况下，研究这些因素的变化如何影响一个经济体系的运动发展。它的特点在于考虑时间因素，要求经济变量所属时间必须明显地表示出来，并且认为某些经济变量在某一时刻上的数值要受到以前时刻上有关经济变量数值的制约，这就需把经济过程划分为连续的分析“期间”以便考察有关经济变量在继起的各个“期间”的变化情况。所以动态分析方法也称为“期间分析”方法、“序列分析”方法。运用动态分析方法的经济学，叫做动态经济学。

4. 经济模型

经济理论可以用经济模型来表示。所谓经济模型是用来描

述所研究的经济现象之有关经济变量之间的相互关系的理论结构。一个经济模型包括定义、假设、假说和预测。

定义是对经济学研究的经济问题有关的各种经济变量的含义所作出的明确规定。经济变量是可以取不同数值的量。从不同的分析角度，它可以分为内在变量和外在变量，以及存量和流量两大类型。内在变量是指一个经济模型中要加以说明的量，它是由模型中其他因素所决定的量；外在变量是指在一个经济模型中决定和影响内在变量而它们本身却由模型外的外在因素所决定的变量。存量是指一定时点上存在的变量的数值；流量是指一定时期内发生的变量的数值，其数值大小与时间维度相关。

假设是指经济模型得以成立的前提条件。在现实经济问题中，一个变量往往受多种因素的影响。这就需要通过假设将复杂的经济问题简单化、抽象化，将一些非基本因素作为假定的前提，建立起基本因素构成的经济模型，用以揭示有关经济变量之间的内在联系。例如，影响和决定商品的价格的直接和间接的因素很多，在建立价格决定模型时，往往假定其他因素不变，只剩下商品自身价格和供给量、需求量这些最基本的经济变量，从而说明商品价格决定于供给量和需求量的基本规律。

假说是指在一定的假设条件下对于两个或两个以上经济变量之间相互关系的阐述，也就是未经验证的理论。但它来源于实际，是对经济活动的经验性的概括和总结。

预测是根据假设对经济活动的未来进行预期。科学的预测是一种有条件的说明，通常采取的形式是：“在其他条件不变时，如果……就会……”。

建立一个经济模型的步骤依次是严格定义、合理假设、准确假说、科学预测。最后要用事实来对预测进行检验。如果事实

说明预测是正确的，那么经济模型所表述的理论就是正确的；如果事实说明预测不正确，那么该理论就是错误的，要么放弃，要么进行修改。

一个经济模型即一个经济理论可以有多种表述方法。传统的方法多采用文字叙述方法，但近现代除继续采用文字叙述法外，也采用列表格说明的算术表示法、采用描述变量函数关系的数学方程式、几何图形来表述经济理论的代数法和几何法。

三、西方经济学的演变和发展

经济学作为一门独立的学科，是伴随着资本主义市场经济的形成和发展而产生、发展的，从其产生到现在大体上经历了四个发展阶段：重商主义、古典经济学、新古典经济学和现代经济学。

重商主义是西欧封建制度瓦解和资本主义生产方式准备时期即资本原始积累时期反映商业资产阶级利益的经济思想和政策体系，是最早的资产阶级经济学说，它产生于 15 世纪、全盛于 16、17 世纪，17 世纪下半期开始瓦解。重商主义没有系统的理论，其基本观点是：只有金银形态的货币才是真正的社会财富；财富的真正来源除金银矿以外是顺差的对外贸易，利润是商品转手时贱买贵卖的结果；国家应积极干预经济，利用行政措施和立法手段扩大出口，限制进口。重商主义这些观点反映了原始积累时期资本主义经济发展的要求，但其研究仅限于流通领域，其内容只是一些零星的观点和政策主张。如同原始积累是资本主义的“前史”一样，重商主义是资产阶级经济学的“前史”。

古典经济学，一般是指从 17 世纪中期到 19 世纪 70 年代的资产阶级经济学。马克思所指的古典经济学是指从 17 世纪中期到 19 世纪初期的资产阶级经济学，具体说来，在英国从威廉·配

第到大卫·李嘉图、在法国从布阿吉尔贝尔到西斯蒙第的经济学说。而把 19 世纪 30 年代以后的经济学称为资产阶级庸俗经济学。还有些经济学家把古典经济学延伸到 20 世纪 30 年代，把新古典经济学也包括在古典经济学的含义之内。西方经济学界一般都把古典经济学的下限划到 19 世纪 70 年代以前。这样除了马克思所说的古典经济学以外，18 世纪末 19 世纪初的法国经济学家让·巴·萨伊和英国经济学家马尔萨斯，19 世纪 30 年代至 60 年代的英国经济学家麦克库洛赫、詹姆斯·穆勒、西尼尔、约翰·穆勒，法国经济学家巴师夏，美国经济学家凯里，德国历史学派的先驱者李斯特和主要代表罗雪尔等人的经济学说也包括在古典经济学之内。

英国经济学家亚当·斯密(1723—1790)被视为古典经济学家最伟大的代表，是对资本主义市场经济进行全面研究的最早的探索者。他的著作《国民财富的性质和原因的研究》(简称《国富论》1776 年出版)被视为建立了比较完整的政治经济学理论体系，具有划时代意义的三部伟大著作之一。在这部著作中，斯密第一次对国民财富的性质和原因作了全面考察，强调国民财富是一国所生产的物质产品总量，增加国民财富的途径是通过增加资本积累和分工来发展社会生产。斯密区分了商品的交换价值和使用价值，并把劳动看作是财富的源泉，即价值的源泉。在劳动价值论的基础上还分析了货币、资本、工资、利润、地租等经济范畴。斯密还用劳动价值论说明价值围绕价格波动的市场现象，论证了“看不见的手”的原理。他强调经济人从利己的本性出发，在价格这只“看不见的手”的指挥下去追求自身的经济利益，结果会更有效地促进社会利益。因此，他主张经济自由，反对重商主义的国家干预，主张充分发挥“看不见的手”的自动调节