

第一章 货币发行专业管理

第一节 货币发行专业管理的意义

- 一、货币发行专业管理的性质
- 二、货币发行专业管理的内容和形式

第二节 货币发行专业管理与金融管理

- 一、法规规定的货币发行专业管理内容
- 二、货币发行专业管理是金融管理的重要内容

第三节 强化货币发行、出纳专业管理

□图 1-1 货币发行组织机构图 —

第一章

货币发行专业管理

第一节 货币发行专业管理的意义

现代管理理论是一门系统学科，其发展过程从简单到复杂，源远流长。内容日益丰富，在社会经济生活中占居十分重要的位置。

银行管理理论是从属于现代管理理论的一个重要分支。而银行管理中发行、出纳专业管理又是其中的一个重要侧面，包括着银行管理的若干重要内容。

一、货币发行专业管理的性质

中国人民银行是国务院领导和管理全国金融事业的国家机关，是国家的中央银行。掌管货币发行，调节货币流通，保持货币稳定，是银行工作的首要职责。这就以法规形式和在总体上明确了货币发行专业管理的性质和意义。

中央银行是政府职能部门，1983年国务院已决定，中国人民银行不再兼办工商信贷、储蓄等业务，专门行使中央银行职能，使其成为发行银行、政府银行、银行的银行。其属性为国家机关的性质，代表政府，代表国家进行金融业务管理，是在国务院领导下的

金融职能部门，从事金融宏观政策管理，开展调查研究分析工作，办理国库业务、会计联行结算业务、外汇管理业务、现钞货币发行业务等。中央银行总行实行公务员制度，代表国家制定货币政策，各级分行执行行员制度，是总行的派出机构，执行总行制定的货币政策，这一点就很具有中国的国情和特征。货币发行专业管理的性质、内容是依从中央银行的性质确定的。在主要方面表现为国家机关职能 依从国家的有关路线、方针、政策开展部门工作。

金融体制改革已经稳步进入了关键时期，现钞货币发行专业的任务更加繁重，更加重要。其具体专业内容主要包括：

（一）根据国民经济发展和市场货币流通状况，编制现钞货币印制、发行、回收、销毁计划并组织实施 掌握和调整市场流通中货币的总量、结构、新旧程度等各个环节上的现钞货币运行情况，使之适宜流通，方便流通。同时做好新旧版现钞货币的新旧更替和流通纪念币的发行管理工作。

（二）组织办理现钞货币的调运、保管、投放、回笼、反复流转、净化、回收、销毁 保障其各个运行环节的安全。

（三）强化反假货币斗争管理。

（四）办理各家银行存取现钞货币和现钞货币整点业务 监督、检查、协调各金融机构的现钞货币出纳业务。

（五）积极开展引进、研制、推广适宜现钞货币发行、出纳业务运作的各种设备与机具。

（六）为实行现钞货币发行，出纳业务的科学管理、规范化管理 开拓、奋进。

（七）强化金银业务管理。

二、货币发行专业管理的内容和形式

（一）货币发行专业组织机构管理

中央银行是国家机关的性质，地位十分明确，这是由国家必须集中统一掌管货币发行的性质决定的。相关银行法规规定：中国人民银行设立分支机构，作为总行的派出机构，根据总行的授权履行中央银行的职责，具体领导和管理本辖区的金融业务活动。在这方面主要体现为依靠行政组织，运用行政手段，按照行政方式的管理以及辅之于行政办法的经济、法律、系统工程等管理形式。具体讲就是按照行政系统，组织层次，机构区别，通过依靠各级行政机关或金融管理机关的权力采取行政命令、指示、规定、下达计划与任务利用经济、法律办法进行奖惩利用系统工程、目标管理等办法进行科学管理等。

货币发行专业组织管理的显著特点是以民主集中制为基础，以服从和权威为前提，采用强制性手段，直接组织、指挥下属机构和有关行处的专业活动。要体现整体性，统一性，加强请示汇报制度使工作紧密衔接防止徒有虚名各自为政。对开展银行货币发行业务进行指导、控制与协调，以通过货币发行业务的开展，体现国家有关方针政策的贯彻执行。比如调拨命令的执行不容有一点含糊疏忽不容打折扣。但专业、组织管理的各项措施不是唯意志的、主观主义、官僚主义的产物必须以客观规律为依据从实际出发，形成有利经济、有利工作、全心全意为人民服务的科学管理体系。但究竟什么是科学管理呢？其本质特征是符合经济规律、价值规律的管理。例如理论界曾反复提出政府对于银行业务不应以行政手段硬性干预过多，相反，银行开展专业工作应赋予其更多的独立性。这是一对矛盾的两个侧面，要实现和达到的根本目的是一致的，即完全是遵循经济规律、价值规律，更好更快地发展我国的经济、金融事业，以社会主义市场经济理论为指导，建设具有中国特色的社会主义。问题的关键在于既然中央银行体现政府的职能作用，而又反对政府的过多干预，强调银行的独立性，这不是矛盾逻辑吗，并非如此，这里所指的干预决不排除中央人民政府和地方政

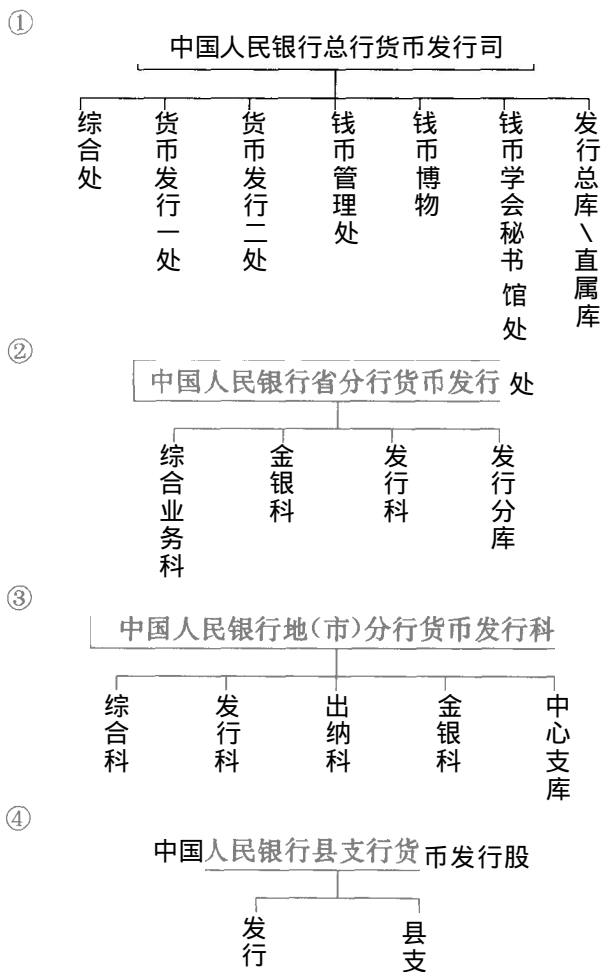
府对银行工作的热情支持，许许多多正确方针、政策的适时制定和贯彻执行，从而促进国家经济、金融以稳定和相对较快速度发展的积极一面。而反对违背经济规律、价值规律的硬性干预的作法。马克思主义认为任何事物都是由矛盾双方构成的，矛盾着的事物既对立又统一。如果只强调一面，忽视另一面，片面处理问题，就可能走到事物的反面，背离正确轨迹。比如发展边境贸易，建立开发区等合理规划，微观领域内的搞活应注意到全局性的宏观调控，注意掌握和控制好信贷资金规模与现钞货币供给两个闸门。项目搞多了，规模也过大，场面拓得过宽，战线也拖得过长。县县搞开发区，上项目，要规模。这样就使得国家总量计算的固定资产投资涨幅过猛，构成资金供应短缺，现钞供应紧张。发展的愿望非但不能如愿以偿，还可能发生比较被动的局面。如发展周边国家贸易，就应考虑一些国家的特点，有些国家地域小，人口少，比较落后，没有瞬时开拓大市场因素。假设一方规模过大，一轰而上，希望迅速发展，而对方难以具备所需要的条件，就会构成瓶颈边贸态势，前进不得，后退为难。边贸的发展应服从客观规律，循序渐进，逐步挖掘潜力，发挥优势，防止欲速则不达的各类情况出现，避免因资金不足，现钞紧张带来的种种困难，在质地上解决结构与效益问题。至此，对一些问题已经看得很清楚，但一些地区单纯追求发展速度，把一切矛盾的交点都交织于银行，前追后赶，伸手要钱，不达目的不甘休，甚至采取一些行政办法解决，搞得银行左右不便，十分为难，在很大程度上发生干预与被干预的状况。政府不要硬性干预银行业务，银行开展业务要求独立进行都是相对而言，在大范围内把一切事物都看得很绝对，在认识论上不准确。据悉，意大利中央银行、韩国中央银行所体现的政府色彩即很浓。即便是德国等欧洲国家的中央银行，虽一再研讨独立开展业务问题，并以某些成功的作法自豪，但依然是相对而言。比如政治家们，政府部门提出了欧共体问题，欧洲共同货币项目，将欧共体共同货币中央银行设在德国法兰

克福等，作为银行只能依从，必须依从，不论是德国和法国的中央银行及欧共体各国中央银行。虽然他们嘴上议论着发行共同货币是政治家们提出的，具有很强的政治色彩，但他们还是在积极地为设计、印制共同现钞货币实物在跨国界、跨银行之间紧张地进行。在国家未消亡，国家机器尚存在的前题下，特别是在一些大政方针决策中，政府保持对中央银行的领导是一个事实，银行开办业务的独立性是相对的。归本还原，所谓加强中央银行相对独立性力度，是指中央银行作为国家经济、金融宏观调控的职能部门，通过调查了解、统计分析，掌握国家甚至世界经济、金融发展的较全面情况，遵循经济规律、价值规律运行，针对国情货币政策的中介目标是随着社会主义市场经济体制的确立，通过制订和实施货币政策、运用多种手段调控货币供应量，实现保持货币稳定。为了保持货币稳定，货币政策必须在全国范围内统一货币发行权、基础货币管理权、信贷规模调剂权和利率调整权都关系到全国的货币供应量、价格总水平和利率总水平等宏观经济条件，这些权力必须集中在中央银行总行。不论采取什么方式进行货币政策的实施，是根据市场发展条件，逐渐增加间接调控比重，逐步向间接调控为主过渡。或者同时中央银行不排除利用法律的、行政的手段实施货币政策。总之，只能中央银行总行一个口子对外，以保证决策权的集中统一。在市场竞争中，商业银行和各类非银行金融机构经营风险加大，中央银行要强化管理，在现钞货币运行中商业银行建立存款支付责任制，并强调层层建立责任制，对增强支付能力，保障现钞货币运行，采取基层行长甚至总行行长负责的措施，即体现着货币发行专业、组织管理的显著特点。

中国人民银行逐级均设有比较专一的货币发行管理部门，它是现钞货币运行的主管部门，是银行的基础部门，是中国人民银行最初成立时即有的老部门。经过几十年的不断建设和完善，货币发行部门的组织机构得到发展，以下诸图为中国人民银行总行和各

级分支行货币发行部门 1993 年机构情况。

图 1-1 货币发行组织机构



这样一套由上至下，比较健全、专一的组织系统，既是开展货币发行专业管理的基本条件，也是代表国家管理货币发行，制定和执行货币政策的具体部门。这在本质上体现了社会主义银行与资本主义银行的区别，社会主义银行必须在社会主义条件下，坚持为建设具有中国特色的社会主义，建立社会主义市场经济机制服务。本书第七章对中国人民银行发行库设置从解放至今发生的五次大的变革有详细回顾说明。总之发行部门及发行库的设置是关系专业组织机构管理，经济管理等多方面的综合性问题。代理发行库归属被否定的形式，不符合市场经济理论。不论以行政区划或经济区划设置，都要体现中央银行发行货币的首要职能，符合适当集中、合理摆布、灵活调拨发行基金的原则。既有利货币发行专业管理，又能更好地为发展经济服务，在此基础上商业银行与其它金融机构要强化现钞保管、调运能力 或交由运钞、保安公司有偿服务。

（二）政治思想工作管理

在货币发行专业管理诸要素中，起主导作用的是对人的管理。人是一切经济活动的主体和根本保证，精神可以变物质，人的精神状态 思想动向 政治和业务素质 对各项工作起决定作用。货币发行部门是管钱的部门，钱和政策都是要通过人去管的，精神的力量绝不容忽视。在管理工作中不能单纯搞业务，就业务论业务，没有在总结经验教训基础上的对政治思想管理工作的高度认识，没有不尚空谈，树立务实形象，正确处理先进道德与现行经济政策的关系，开创全方位思想政治工作法等，采取多种形式广泛深入进行的政治思想工作，没有通过政治思想管理工作激发出来的广大干部职工的政治积极性和工作积极性，各项专业管理工作的效果不会好 效益不会高 整个队伍就会人心涣散 缺少凝聚力。货币发行部门应树立建设社会主义物质文明、精神文明、文化文明、科技文明的良好风范。

另外，思想工作要有的放矢，将政治、经济工作与本职业务相

结合，认识到政治、经济二个方面的建设都有生死教训，其中哪一条搞不好都涉及安定、稳定这个压倒一切的大局。所以要坚持两手抓，两手都要过得硬，面对现钞货币运动与众不同的行业特点，以及发生的各类现实矛盾和问题，坚持以经济建设为中心，坚持改革开放，坚持用建设有中国特色的社会主义理论，搞好货币发行队伍的政治思想工作管理。

第二节 货币发行专业管理与金融管理

一、法规规定的货币发行专业管理内容

根据国家有关银行法规的规定，货币发行专业管理的内容主要是维护货币稳定，研究拟定货币政策，调节货币供给，管理货币流通。统一掌管人民币发行，负责人民币票面式样和面额的设计、印刷以及人民币的储备。还规定，人民币是中华人民共和国的法定货币。中国人民银行发行新票面式样或新面额人民币，应当发布公告。人民币的残损票券和铸币，由金融企业按照中国人民银行的规定兑换，中国人民银行负责销毁。还有人民币反假，出入境管理工作等都是国家多次明确规定，货币发行部门具体经办的若干属于金融管理综合内容的重要组成部分。

二、货币发行专业管理是金融管理的孟要内容

人们早已认识：“兑换业和生金银贸易，就是货币经营业的最原始的形式”^①货币是特殊商品。从最早的实物交换形态发展至今，现钞货币形态一直是商品流通最主要的表现形式之一。我国货

^①《资本论》第三卷第 355 页 人民出版社 1966 年版。

币研究管理的目标和落脚点主要是指现钞。银根或市场货币流通量的含义最终是指各种类别、版别的现钞货币流通总量，是按不同货币供应层次计算的货币量即通货净额，其完全的货币性与流通性主要由纸币构成。

商品贸易的发展促进了货币经营业的发展，货币经营业的发展又促进和产生了汇兑业务的发展。从事货币经营的商人便逐渐把自己的行业办成真正的银行了。世界上最早的银行正是从现钞货币经营发展起来的。从这个意义上讲，货币发行、出纳专业管理的内容，毫无疑问是银行业，包括中央银行、商业银行在内的金融管理工作首要的内容。没有货币（现钞货币）不经营货币就不称其为银行，我国社会主义银行与资本主义银行虽然有很大区别，但在经营货币方面存在共性。

我国银行经营货币是通过银行信贷程序，按照经济发展的需要有计划地投放和回笼，信贷资金投放回笼的差额即表现为现钞货币投放额，一般情况下经济规律决定其总是表现为“十”趋势即表现为数量增加。按照这个差额投入市场的是什么样的货币？券别？版别？对此应如何进行管理？应如何建立统一稳定的货币制度，主要是由货币发行部门进行的。以狭隘概念而论是由上至下，通过发行司、处、科、股这样一个货币发行系统具体完成的。从我国四套人民币发行管理的历史，就可以说明这个问题，解放四十多年来，国家颁布的有关金融管理政策，一方面从行政、法律条文上赋予了货币发行部门许多极其重要的管理职能，反过来又从理论和实践中说明了货币发行专业管理是金融管理的重要组成部分。

第三节 强化货币发行、出纳专业管理

本书反复强调研讨的目标是现钞货币的运行，是沿着现钞货币运行这样一条弯弯曲曲的线，一条由现钞货币设计、印制、调拨

发行、流通、反复流转、回笼、净化、回收、销毁。这样一条由始至终，形式上错综复杂，本质上很规律的线，来探讨现钞货币运行整体的理论问题。针对现钞货币运行中能够观察到的若干矛盾与问题进行解析可以发现，现钞货币运行，其理论与实践切不可脱节，脱节了就会在很大程度上具有盲目性。研究货币发行理论的人，如果没有把握和操作现钞货币实地运行的体会，其理论就是闭门造车，理论是理论，实际是实际，理论不能指导实际，由理论产生的现钞货币运行规划年年落空，总是落空，变来变去不停的更改，总是不切合实际。与此同时，实际掌管现钞货币运行的部门，如果缺少归根结底的理论探讨，只是在不停顿的疲于针对现钞货币有形实物，进行印制、调运、投放、回笼、反假、销毁、保管、安全诸问题的被动作战，也会越干越糊涂，心中无数，造成现钞货币不能遵循经济规律正常运行。从专业管理角度正面观察，如果在机构上两个部门截然分开设立，一个潜心研究理论，一个操心卖力地干活，而且是泾渭分明，研究理论的部门地位高、素质高、似头脑很清楚，线条理得很顺，令人羡慕。而操心干活的人，印钞票、调运钞票、保管钞票，无休止地入库出库，出库入库，肩扛手搬，查库点数，心上藏着金库的钥匙，就像战争年代提着脑袋，危险系数很大。大家眼里只看到只知道他们会干活，除此之外，好象对理论部门云云什么都不明白，素质低，地位低，而这径水清，渭水浊，一清一浊的局面总是要汇流，总是要归入滔滔黄河奔向大海。这种行业内部、部门之间存在着的客观实在，造成了货币发行理论研究部门与实际操作部门的分离，构成的弊端很大。从现钞货币运行量化分析理论中可以看到，如能对现钞货币发行的预测，形成比较准确的先馈反映，那么在现钞货币有形实物的准备上就会由被动到主动，从容不迫的应战。从相当程度上减少盲目性、盲动性。发生在“白条子”、“绿条子”上的矛盾与问题无疑会相对减少或从主要方面完全杜绝。理论与实践的问题结合得好，宏观与微观的管理理论才能得以实施。这是呈现在现

钞货币运行过程中的一个实际问题，不容忽视。在开拓与建立社会主义市场经济机制条件下，现钞货币运行的理论与实践部门，在机构建制、相互关系、实践与理论的融汇贯通，在实践基础上创造理论，精深的理论用于指导实践诸方面均应存在新的思维。既要适应更要开拓与发展，由被动到主动，艰苦创业，多务实事，促进我国的现钞货币运行沿着健康之路前进。

德国和法国等中央银行货币局的建制和管理体制比较完善健全。1992年德国中央银行货币局的高级经济学家汉斯·皮克先生和法兰西中央银行的克莱芒·默雷先生都先后到中国参加货币发行理论研讨，讲授他们的货币发行管理理论。1992年三季度我国中央银行货币发行部门，在对法兰西中央银行考察过程中，从一位货币局的官员介绍情况可以看出，货币发行部门拥有自己的理论专家，现钞货币的实物形态运行完全是在理论指导下进行，是在比较明白的前提下进行，货币发行部门的官员心地很大，掌握情况的面很宽而不是很窄。以下是在巴黎记录的笔记：

货币政策是法国三个经济政策之一。还有国家预算政策，包括预算正常费用、债务、调整工资收入等。再有就是国民收入、个人所得方面的政策。

货币流通直接关系到经济运行，要不断校正货币流通的质量、数量。

货币数量与政策没有稳定的联系。

要防止货币数量发展太快，法国限制货币发展的速度一般控制在4—6%。15年以前（1977年）增长率为15—20%。

控制货币的质量、数量一方面有中央银行的职能，一方面也有商业银行的功能。

计算货币流通总量时，流通中货币与银行存款很难分。货币总量中有30%马上能用，即包括纸币、硬币、支票。30%当中又分为50%是纸币和硬币，支票与信用卡为25%。经办此类业务无手续

费，目的在于吸引顾客。活期存款无利息。共同资本加股票为 28% 由专业机构管理 危险系数很小 且很容易换成现钞。

货币分类可用以下形式表达：

$M_1 = 37\%$ 是马上能用 能买东西的纸币、硬币 + 活期存款 + 银行短期证券 占 7%)

$M_2 = 72\%$ 是 M_1 + 定期存款 长期存款 占 34%)

$M_3 = 100\%$ ，是共同资本 + 股票 + M_2

对 M_1 、 M_2 、 M_3 要有选择的加以控制。

货币政策的执行不是中央银行一家的事，是全部法国银行的事。中央银行拨信贷资金给商业银行，其中包括国内信贷，也包括国外资本活动。法兰西中央银行是银行的银行，控制货币政策的几个方法如下：

一、 市场控制。

二、 法律方法。

法律方法，即采用行政方法。特别是二次大战后，市场不够发达，二次大战到八十年代，物价都比较低。采用法律方法拉制货币主要通过两种形式：

(一) 控制贴现率。存款利息越少利益越多。二战到七十年代，贴现率比货币增长还多一点，借钱的人有利，比物价增长还低。较低贴现率是一种世界认识，美国也是这样，这个思想在法国流行时间很长，因为大战后要重新修整这个国家。较高贴现率概念是 70 年代以后。贴现率高 筹集资金多 经济活动好。

(二) 控制信贷数量。包括农业信贷、投资信贷、住房信贷、出口信贷 占 30% 以上)。

企业债比较多。低贴现率可帮助企业筹集资本 (资金)。用这个办法 国家、企业和个人的债会越来越大。

1972 年以后的制度比以前的制度复杂得多，换了一个制度。

商业银行放钱在中央银行是一个没有利息的存款。

商业银行借款在中央银行（借给中央银行）反债利用时，不得超过 10%。超过了，提高和增加准备金数量。时商业银行代价很高。这个措施很有效，一直延续到 1987 年，但很多人都希望中央银行取消这个制度。

1987 年以后 贴现率提高了。

1980 年以后，法国政府主张开办资本交易所，发行短期证券。开始是国家的（国库股票）都是银行卖。以后也有企业短期证券。国家在以后主要采取共同资本、共同股票形式，老百姓也可以买，因为其归属共同机构，危险小。

在法国资本可以随便到国外去。因为银行、资本、企业、个人都可以到国外去。中央银行不能控制信贷规模。所以我们取消信贷规模。另一个制度——即中央银行干预货币市场。

干预的概念：

1. 提高再贷款利率，使市场货币量随贴现率高低而不断变化。

商业银行规定的信贷利率，要比中央银行高 1.5 个百分点左右。若低了，则出现损失。中央银行的再贴现率越高，商业银行可加的数量越低，中央银行再贴现率的制定影响商业银行的投入，影响市场货币量的变化。再贴现率高，商业银行可使用的投资少，市场货币量减少；再贴现率低，商业银行可使用的投资多，市场货币量增多。商业银行利率的制定，随中央银行再贴现率的变化而变化，市场货币量的多与少也随之变化而变化。

2. 提高货币市场利率。其中存在两个主导（领导）利率，即上再贷利率和下再贷利率。市场货币利率一般介于上再贷利率与下再贷利率之间。

从周边国家与国际范围看，意大利降低了再贴现率。按照经济形势法国应将再贴现率降低。目前法国通货膨胀率为 2.7%（8 月以前的指数），但如果部居德国、英国不降，法国也不降。如果法国

低于英国、德国，则交易市场要贵。要保护法郎的一定价格，又试图把再贴现率降低（比德国的降得低一点点），但在此情况下法国法郎要吃亏，德国马克的价格要提高。9月20日法国人将就欧洲共同体货币问题进行全国性的投票，这的确不是一个简单的问题。

要想控制货币量，法兰西中央银行的作法，一方面是控制交易市场利率，一方面是控制货币信贷规模。1992年比1991年即信贷量次年比上年增长只有2%，失业率10%。国家的资本需要也不是很多，国家管理费占国民收入(GNP)2%。

法国的外贸管理前几年都亏(逆差)，今年盈一点(顺差)出口多了，东西便宜一点。由德国进口一点。

降低物价对企业生产不利。但质量好、数量多、价格低，对经营有利，企业已经认识到。

以货币政策降低货币膨胀率。

在欧洲，货币贴现率还是太高，货币膨胀和贴现率差距太大，企业和公司就不要借钱。为什么是这样？因为有的国家，如德国，有经济校正的问题，预算太大，就想用高的贴现率来补。我们希望这些国家要改变他们的预算管理。

以上笔记是一段原始记录，此处再现的初衷仍然不在于要研究什么大货币问题，广义货币问题，因为中国有中国的国情。我国不但对贷款总量实行规模控制，就是对贷款内容同样要强化管理。如解决白条子问题，从抓好农业，解决近12亿人口吃饭问题，安定社会角度考虑，其他贷款内容必须为此让路。这是举国应晓的道理。我们在此最终目的是要讨论狭义货币之中的现钞货币运行所涉及到的专业管理问题。不难看出，法国现钞货币发行部门职员的专业学识水平，所管理的专业工作内容，他们的素质和所研究问题的层次。

国外中央银行货币局还有一些高级官员，研究着现钞货币运行过程中的各类专门问题。德国中央银行货币局是总行8个局中

最大的一个局 实有 250 多人 设置有发展部 现钞处理部 反假部 共 3 个部门。中央银行总行 8 个局中，只有货币局局长是国家有关财金理事会的成员，与行长一起参加有关活动。德国中央银行在全国有 10000 人 其中 3000 多人从事现钞工作，占总人数的 1/3。德国中央银行货币局编制有专门研究货币设计和反假货币的专家 40 余人。其中研究德国马克设计的人，首先提出新版马克或改版马克，所要加入的新的主动防伪内容的方案。方案的提出是经过反复比选，反复试验确认的结果。设定的印制真币的方案提出后，就先行想方设法地用各种手段伪造它，如果尽了极大努力，仍然不能伪造成功，说明印制真币方案的提出效果为佳。在此基础上，将确定的方案交给现钞货币印制企业具体实施完成。印制企业包括国营和私有企业 只是具体经营、生产部门。如果现钞货币的设计、印制，甚至反假货币过程的若干管理事项，由印制部门负责，由于市场竞争机制所决定，会在很大程度上出现弊端，与货币发行部门在相对较高度上的专业管理相比将明显减弱。中央银行货币局是介于联系商业银行，中央银行基层行，联系印制钞票与铸造硬币的企业、厂家、公司 联系公安等部门的牵头部门 核心环节 方方面面的情况掌握得多，以该部门为轴心强化货币的设计、印制和反假货币的管理，好处很多，许多国度均如此管理。实质上货币发行部门应是一个研究货币发行管理（包括理论研究），研究现钞货币实物设计方案，研究和具体实施现钞货币调拨、投放、回笼的三位一体的综合部门。不可缺少哪一家，也不必划四归五，多呈现若干环节 机构多 层次多 与建立社会主义的市场竞争机制相悖。部门多了，层次多了，研究理论的只管做文章，单一负责现钞货币实物管理的只知道干活，不知道为什么干活，迷迷糊糊地干活，承担印制钞票的部门则会为了竞争而竞争，把钞票上的东西有声有色地都搞到社会上去了，甚至公开打广告拉客户，招标经营，影响货币发行专业管理。