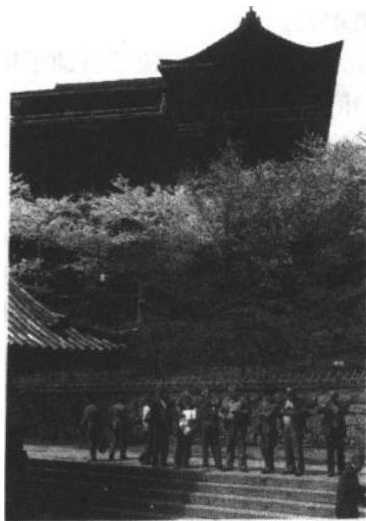


1999 年度旅游重大新闻^①

- 旅日外国游客达到 **444** 万人次，创历史最高记录

1998 年，主要客源市场的韩国、泰国、印度尼西亚等亚洲国家因金融危机旅日人数一度有所减少。1999 年亚洲经济恢复，韩国市场急速增长，台湾市场发展良好，美国市场稳定增长，旅日外国游客达到 444 万人次，比 1998 年增长 8.1%，创历史最高记录。其中，8 月份旅日外国游客为 44.6 万人次，创单月最高记录。



参观京都清水寺的外国游客

^① 日本的经济年度从每年的 4 月 1 日起到第二年的 3 月 31 日止。——译者

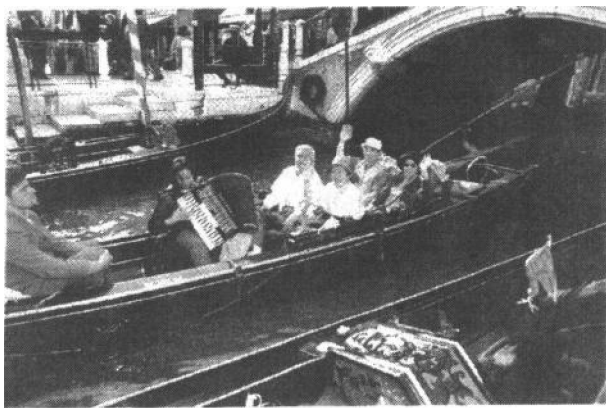
虽说旅日外国游客数量创历史最高记录，但与日本出国旅游的人数相比，仅为其四分之一强，有必要继续积极吸引外国游客旅日。

- 日本人出国旅游恢复到 **1600** 万人次

1998 年，日本人因国内持续不景气，日元走软，以及日本人对旅游目的地的担心等因素，出现了出游人数时隔 7 年的负增长，出国旅游为 1581 万人次。1999 年日本经济开始缓慢复苏，日元看涨。在这一背景下，继 1997 年之后，日本人出国旅游再次突破 1600 万人次大关，达到 1636 万人次，比上年增长 3.5%。特别值得一提的是，日本人赴中国旅游从 1998 年 12 月起，连续 13 个月出现两位数增长。

国际旅游是极为广泛的国际交流，有助于加深各国间的相互理解，加强友好和信赖关系。

今后，在促进外国人旅日的同时，也将从不同的方面着手，进一步发展日本人的出国旅游。



在意大利威尼斯的日本游客

· 实施节假日修正法，出现“快乐周一”

1995年7月6日，日本旅游政策审议会在回答政府咨询时，提出了将一部分节假日定在周一以增加连休机会的建议。在1998年10月的临时国会上，通过了将“成人节”、“体育节”分别定为1月和10月的第二个周一的《关于国民节日法部分内容修正的法律》并于2000年1月起正式实行。

将节假日定为周一，加上周六和周日，形成了三日连休。为了解三连休对旅游的影响，在含第一个快乐周一（1月10日）在内的三连休之间，政府以大旅行社为对象进行了调查，得知出行游客与上年同期相比，国内旅游增加约5成，出国旅游增加约2成。接着，2月份的三连休也是同样，参加国内旅游和出国旅游的人数大量增加。调查结果证明，连续休假的增加，可以增加国民参加过夜旅游的欲望。

今后有必要继续利用节假日，促进国民旅游和长期逗留型旅



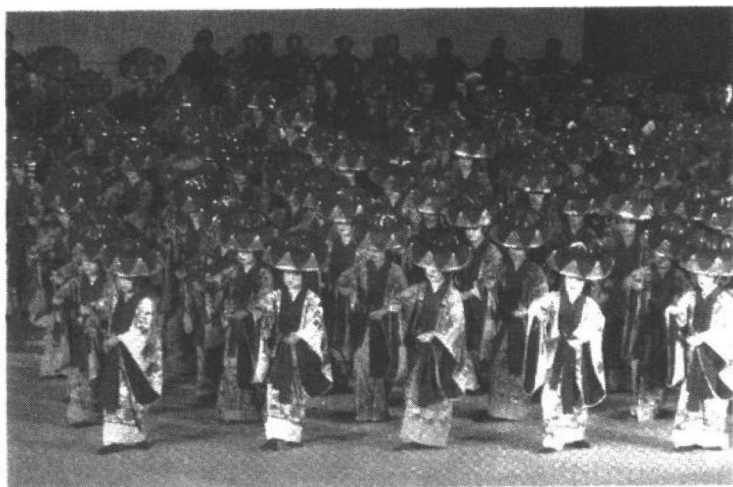
三连休中热闹非凡的滑雪场

游的发展，以求国民生活更加丰富多彩。

- 赴冲绳旅游人数创最高记录

1999 年赴冲绳的旅游人数，从 1 月份到 12 月份连续刷新单月最高记录，全年达到 456 万人次，为历史最高记录。其中，8 月份到访游客数首次突破 50 万大关，达到 52 万人次。

据分析，日本本土到冲绳间航空燃料税特别措施的扩大适用，使本土至冲绳本岛间飞机票价下跌，以冲绳本岛为起点的航线的增加以及旅行社开发销售低价格旅游产品等，是促使赴冲绳旅游人数增加的主要原因。除此之外，当地旅游相关产业与政府部门通力合作积极开展招徕游客的宣传促销活动，各航空公司开展的冲绳宣传活动，世界首脑会议在冲绳召开等，都使“旅游度假区冲绳”的品牌形象更加突出，也起到了吸引游客的巨大作用。



冲绳县“大琉球——节庆王国”

- 乘举办世界杯足球赛东风召开国际旅游发展战略会议（1999 年 5 月 31 日）

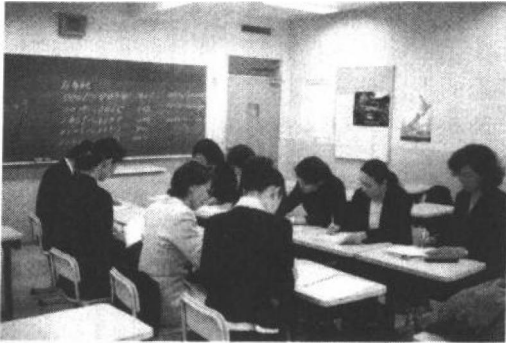
2002 年日本和韩国将共同主办世界杯足球赛，这将引起世人极大的关注，估计有 400 亿人次观看比赛。在日本的比赛将安排在日本各地的十几个赛场，这是一次宣传和提升日本知名度的绝好机会。为此，1999 年 5 月 31 日召开了由相关地区公共团体、公共交通机构参加的“借世界杯足球比赛东风发展国际旅游战略会议”，就利用世界杯比赛展开宣传、完善接待体制等问题进行研讨，以求借势发展国际旅游业，促进地区发展。作为乘势宣传的一环，会议决定以比赛场地为中心，展开宣传日本魅力的公共宣传活动，制作录像带、宣传册等宣传品，加强对海外的形象宣传。



宣传小册子

- 举办“创造旅游领域就业机会——‘旅游工作研修班’”

(2000 年 2 月 ~ 3 月)



大阪的“旅游工作研修班”

为缓解最近失业率上升、就业形势严峻的局面，2000年2月~3月间，以全国各都道府县所在地为中心设置了100多个场所，举办了“就业于旅游行业必备知识”的短期研修班，培训有意于参加旅游行业工作的人。

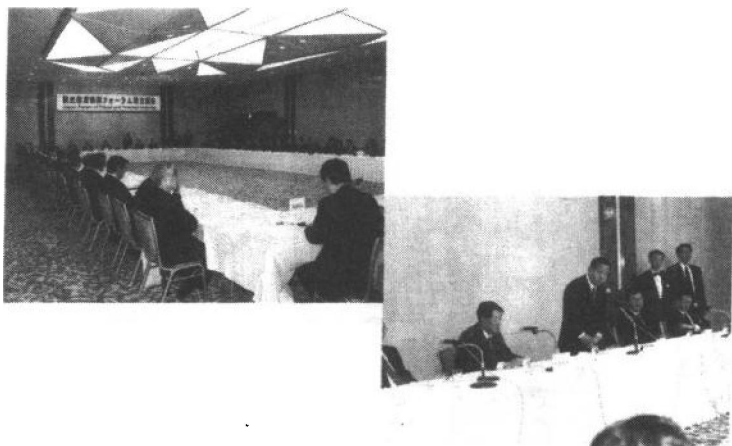
通过世界首脑会议、世界杯足球赛等大型国际会议，活跃老龄化社会中的老年人的生活，日本旅游业将大有所为。

为适应旅游业未来的发展，对志愿从事旅游工作的人实施研修培训，提高他们自身的能力和接待水平，有利于提高旅游服务水平和增加社会人员就业于旅游业的机会。

- 发展旅游业气氛高涨，出现“振兴旅游产业论坛”等可喜现象（1999年11月）

面对21世纪，人们对旅游业的期待值空前高涨。在这种气氛中出现了一些新的动向。

为了担负起发展经济、繁荣社会的重任，旅游业界与旅游相



二阶运输大臣在成立大会上讲话

关的主要企业及团体合作，自发于 1999 年成立了“振兴旅游产业论坛”。在成立大会上，就旅游产业的重要性、拓展有魅力的旅游交流空间、充实休假制度、增进国际间相互理解、确保财源发展旅游业等事项进行了紧急呼吁。

出于旅游业带动地区社会发展的观点，各地区以发展旅游业作为繁荣当地社会的主要支柱，采取了各种对策，1999 年 11 月各地出现的“关注旅游业百人委员会”就是其中的动向之一。这些事例都说明了日本各地发展旅游业的气氛急剧高涨。

· 举办“南纪熊野体验博览会”（1999 年 4 月 29 日~9 月 19 日）

在日本和歌山县，1999 年 4 月 29 日~9 月 19 日举办了为期 144 天、以“感受心灵度假”为主题的“南纪熊野体验博览会”。此届博览会是日本首次举办的开放式、可参与的体验型旅游博览会。

博览会以和歌山县南纪熊野地区的 16 个市、町、村为展场，



南纪熊野体验博览会

共举办了以历史、文化、自然等为内容的500项活动，310多万人参加了此届旅游博览会，取得了出乎意料的巨大成功。

这届博览会的副标题“抚慰”一词广泛流行，被评为当年日本十大流行语之一。

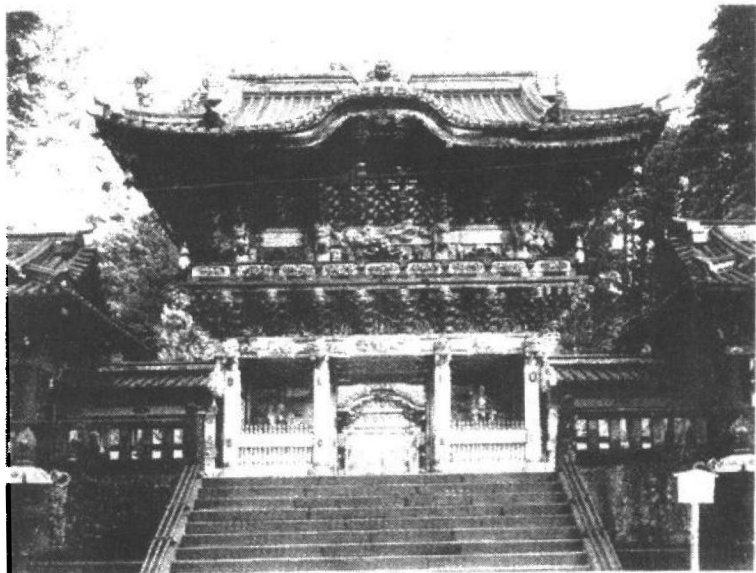
以“10万人共走熊野古道”为代表的各种体验型旅游活动在各地相继举办，并得到了好评，进一步加深了人们对旅游资源的认识，也给苦于人口稀少和老龄化的地区提供了一个繁荣发展的思路，是十分有意义的。

南纪熊野旅游博览会所取得的经验并不是一时性的，为发挥此届博览会的后续效应，和歌山县还成立了以持续繁荣地区社会为目的的“南纪熊野21世纪协议会”，进行各项活动的组织。

“日光社寺”被登录为世界遗产

1999年11月，第23届世界遗产委员会在摩洛哥的马拉加斯召开，日本推荐的“日光社寺”被通过登入“世界遗产”名录。至此，日本共有世界文化遗产8处，世界自然遗产2处，共10

处。



日光社寺（东照宫·阳明门）

登录为世界文化遗产的“日光社寺”，由二荒山神社、东照宫和轮王寺建筑群以及日光山内的文化景观构成。建筑群含国宝级建筑物 9 座，重要文物级建筑物 94 座。对其的评论是：第一，大部分建筑物是 17 世纪日本有代表性的天才艺术家的作品，具有很高的艺术价值；第二，东照宫和大猷院灵庙是日本近代早期宗教建筑“权现造”形式的代表性建筑，对以后的灵庙建筑和神社建筑产生了重大而深远的影响；第三，日光山内是重要的历史遗迹，曾为支撑日本江户时代政治体制起到过重要的历史作用；第四，建筑物与周围的自然环境融为一体，是一处继承了自古以来日本式宗教空间思想的典型文化景观。

- 山形新干线山形—新庄间段投入运营（1999 年 12 月 4 日）

1993 年开通的山形新干线，自开业后运送乘客数量不断增加，为旅游和地区的发展做出了贡献。此干线后来延长到新庄，并于 1999 年 12 月 4 日正式投入运营。这样，乘客从东京抵达新庄所用的时间由原来的 4 小时 43 分缩短到 3 小时零 5 分。

为配合这条新干线的开通，沿途各车站配套建设了机动车、非机动车停车场，地方公共团体、相关公交汽车公司和出租车公司加以配合，开通了火车站到沿途各景点的旅游公交车和旅游出租车，为游客提供了交通连接的方便。

这条新干线的延长开通，有助于增加游客数量和促进当地发展。



山形新干线新庄站开通仪式

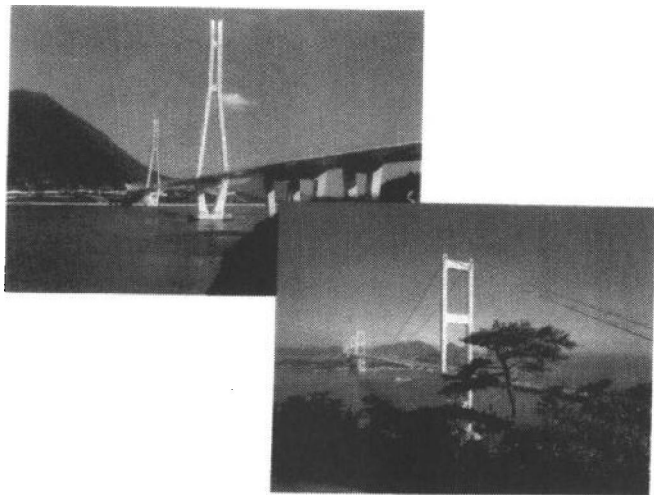
- 濑户内海连岛公路开通

1999 年 5 月 1 日，西濑户汽车公路（濑户内海连岛公路）正

式开通。这条公路将广岛县尾道市与爱媛县今治市相连，连通西濑户地区人口总计约 10 万人的 9 个大小岛屿，全长 59 公里。岛屿与岛屿之间，用跨度 890 米（两吊塔之间距离）的世界最大斜拉桥多多罗大桥在内的三座吊桥和其他桥梁联结，桥面长度 4.1 公里。

濑户内海连岛公路的开通，沟通了日本中部和西部的交通连接，缩短了两地之间的通行时间，突破了雾、风、浪等天气对交通的障碍。同时，将陆地与岛屿联结起来，打破了岛屿与外界的隔绝，方便了岛上居民的生活。

联结岛屿的桥梁与濑户内海的美丽岛屿相辉映，又形成了新的景观。这些桥上，均设有可以通行 125CC 以下动力和非动力两轮车的专用道和步行便道，方便游客及行人，受到欢迎。



广岛多多罗大桥、爱媛县来岛海峡大桥

第一部分

1999 年 日 本 旅 游 业 状 况 年 度 报 告

第一章 旅游状况

第一章要点

●据舆论调查，选择以“度假休闲”为今后生活关注热点的人最多，显示出随着闲暇时间的增加，国民对旅游娱乐的关心程度提高。

●1999年的国内旅游，经测算参加过夜旅游娱乐的总人数是1.96亿人次（国民平均每人1.55次），旅游次数、过夜天数和消费额均比上年有所减少。

●1999年的国际旅游，日本人出国旅游再次恢复到1600万人次以上，达到1636万人次，比上年增长3.5%。

●1999年，在亚洲经济恢复的背景中，外国游客旅日创造了历史最高记录，比上年增长8.1%。

1. 国民生活动向

1) 经济状况

1999年的日本经济，与极为严峻的1998年相比有缓慢的复苏。1月份~3月份，除个人消费、住宅、设备投资都比上年最后一季度有所增长外，公共需求贡献较大，与去年最后一季度相比拉动实际国内生产总值增长1.5%。4月份~6月份，设备投资转为负增长，但个人消费仍持续上一季度的增长态势，民间住宅由于促进住宅建设政策的推行，呈大幅度增长，实际国内生产总值比前一季度增长1%。7月份~9月份，民间需求、公共需求均转为负增长，实际国内生产总值比上一季度减少1%。10月

份~12月份,设备投资转为正增长,民间需求、公共需求仍持续上一季度的减少状态,国内生产总值实际比上一季度减少1.4%。平均下来,1999年实际国内生产总值比上一年减少0.3%。

1999年,从个别项目来看,在此之前一直呈低迷状态的个人消费,在前半年一度呈现恢复动向,但年中以后与所得状况相呼应而踏步不前。住宅建设由于前半年的住房销售、后半年的公寓出租有所增加而得到支持,实际成绩以略高于上年的水平推移。设备投资持续大幅度减少,从整体上看形势虽仍然严峻,但也出现了部分好转的兆头。以亚洲为中心的出口有所增加。国内生产在最终需求薄弱的态势中着手调整库存,年中以后出现好转征兆。完全失业率在年中出现了4.9%的历史新高后有所降低,但就业形势仍然严峻。

从物价情况来看,国内批发物价持续疲软,从年中开始停止下跌。消费者物价继续稳定。

2) 所得与消费动向

国内总支出及民间最终消费支出动向

从能表现国民经济活动成果的国内总支出的动向来看,季节调整后与上一季度(实际)相比,1999年1月份~3月份增加1.5%,4月份~6月份增加1%,7月份~9月份减少1%,10月份~12月份减少1.4%折算年增加率为0.3%。

家庭支出及物价动向

从全国劳动者家庭实际收入来看,与上年同期实际相比,1999年1月份~3月份增加0.1%,4月份~6月份增加0.0%,7月份~9月份减少2.7%,10月份~12月份减少4.4%;年增加率减少2%,低于上年1.8%。消费者物价稳定,1999年的消费者物价比上年低0.4%。

表 1-1 国内总支出及民间消费支出动向

(单位:%)

年 月	国内总支出 (比前期增加率)		民间最终消费支出 (比前期增加率)		民间最终消费支出 国内总支出 (构成比)	
	预计	实际	预计	实际	预计	实际
1997年1月~3月	1.9	1.3	3.0	2.5	60.7	58.6
4月~6月	△ 1.4	△ 2.0	△ 3.4	△ 4.7	59.5	57.0
7月~9月	0.6	0.9	1.6	1.6	60.1	57.4
10月~12月	△ 0.5	△ 0.6	△ 0.9	△ 0.9	59.8	57.2
1997年	1.9	1.6	2.2	0.5	60.0	57.6
1998年1月~3月	△ 0.4	△ 1.2	0.4	0.4	60.3	58.1
4月~6月	△ 0.7	△ 0.2	△ 0.0	0.2	60.8	58.4
7月~9月	△ 1.6	△ 1.2	△ 0.3	0.0	61.6	59.1
10月~12月	△ 0.2	△ 0.5	0.4	△ 0.1	62.0	59.4
1998年	△ 2.2	△ 2.5	△ 0.4	△ 0.5	61.1	58.7
1999年1月~3月	1.5	1.5	0.6	0.9	61.4	59.0
4月~6月	0.4	1.0	0.7	1.1	61.6	59.1
7月~9月	△ 1.4	△ 1.0	△ 0.2	△ 0.2	62.4	59.5
10月~12月	△ 1.9	△ 1.4	△ 2.0	△ 1.6	62.2	59.4
1999年	△ 0.6	0.3	0.7	1.2	61.9	59.3

注: 1. 根据经济企划厅经济研究所“国民经济计算”编制。

2. 季节调整后。

3. 表示减少。

从家庭消费状况来看, 全国劳动者家庭消费支出与上年同期(实际)相比, 1999年1月份~3月份减少1.8%, 4月份~6月份减少0.8%, 7月份~9月份减少0.7%, 10月份~12月份减少3.2%, 全年比上年减少1.7%。另外, 加上商店主、自由职业者、无职等劳动者家庭的全国所有家庭(不含农林渔业家庭)