

中村隆英

6 宏观经济与战后经营



本卷继第 4 卷之后，主要探讨明治、大正时期财政、金融政策的实施、贸易发展与通讯网的形成，以及产业化进程的一个侧面，即城市化过程中的各个方面，共收入 5 章 8 篇。

“6 宏观经济与战后经营”该章的主题是日清、日俄的“战后经营”。作者的结论是这个时期的财政出现了从“小政府”向“大政府”的转变。同时，作者对于既是这个转变的前提、又是这个转变的归结的战前、战时以及战后的景气与危机进行了细致的描述，从而补充了以“历史的”常规性成长为重点的“概述”（收于第 4 卷）。

“7 金融的近代化与产业化”首先从资信情况的收集与积累中去探讨原有金融机构向近代金融机构（银行）变迁的内在机理，进而指出产业化资金的主要来源是非农业部门的内部积累，并探讨了金本位制下日本银行的金融政策。

“8 贸易”以综合的形式重新探讨了关于日本贸易理论的两个古典研究模式——“雁行形态论”和“三环节论”，考察了日本在世界市场和国际金融中的位置，对贸易品进行了商品学的探讨，并对贸易的相关行业进行了考察，得体地叙述了明治期间对外贸易史。

“9 通信革命”考察了中央政府举办邮政、电报、电话等项事业，详细地追踪考察了邮政在继承原有组织形式中的发展变化，并考察了电报电话网络作为纯外来技术的引进和建设过程，同时，对这些设施的收费制度、利用状况也进行了描述，是首次探讨通信经济史的尝试。

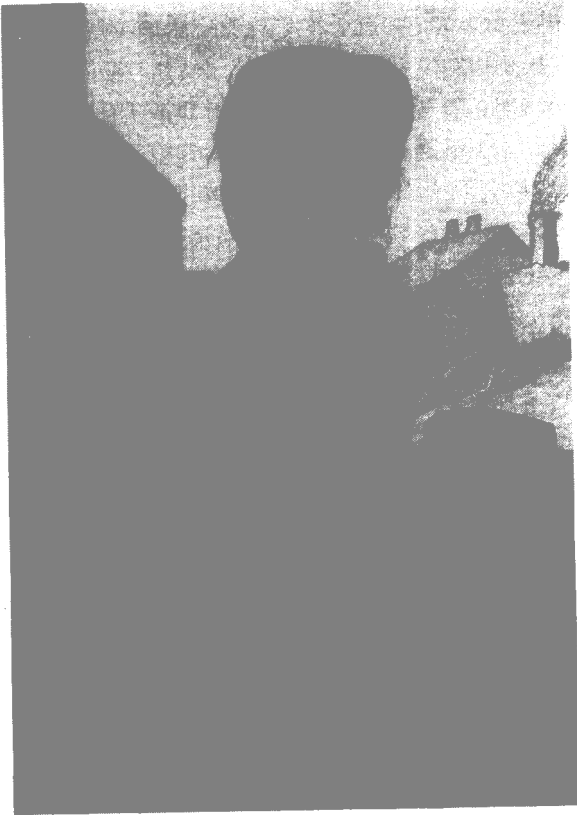
“10 地区社会的变迁”由关于村与町的相互关系、城市化和城市规划、寄生地主的资金力量的分析等 4 篇组成。

“(1)市镇与村庄”作者研究了明治初期村与町的“关系”与今日的差异，指出由于城下町范围的扩大，增加了町的原有户口之外的居留人口，从而使日本在 19 世纪 20 年代以后开始了城市化进程。另外，从记录居民区与町的保存运动的材料中考察了耐火住宅的普及以及在蚕农生活方式变化中出现的“冻结的繁荣”，最后以新泻平原为例，叙述了治水和水利同区域内町村利害、盛衰的深刻联系。

“(2)人口增加、城市化、就业结构”通过详尽地占有数据，首先考察了不同府县中城市人口的增减与自然增加（出生与死亡、传染病）、人口流动（本地人口、居留人口）这两个方面，接着以山梨、山形、东京、熊本等地的职业统计书为据，考察了就业形式、职业分布、产业结构，取得了关于专业化（副业比重下降）发展速度和商业街形成等富有开创性的研究成果。

“(3)城市的改造与开发”由于明治时期人口骤增，城市人口过密、混杂和城市无计划延伸现象，对此以东京为首的六大城市当局采取了一些措施。作者考察了当局采取的住宅、土地、街道等各项对策（即后来的区划整治事业），并考察了在港口建设和城市电力建设中，当局的计划和实施情况，以及举借外债供给资金等有关宏观经济的情况，并推测了 20 世纪 20 年代后半期的不景气时期各城市竞相实施失业救济事业的实效。

“(4)有产者和地主”根据 1916 大正 5 年的“资本家名册”客观地推测地主的资金实力，意外地发现其资产甚少，并指出，从投资领域及相关企业来看，这些企业与其说是全国规模的企业，不如说是本地企业，接着参考了对新泻、名古屋、和歌山三县行会的研究，比较研究了地主在地域经济、地方财界中发挥的经济与社会的作用。



竹久梦二：《怀抱包袱的女人》（长田干雄藏）

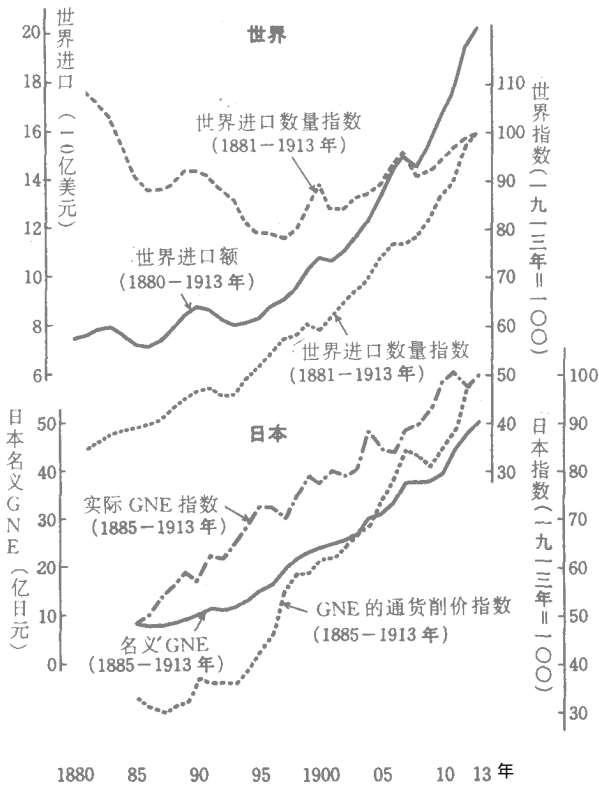
引 言



本章从宏观的角度考察从明治中期到第一次世界大战前夜日本的经济和经济政策。本文以“战后经营”为标题，试图说明在此期间发生的日清、日俄两次战争以及随之而来的战后措施，是决定这个时期的经济与经济政策动向的根本因素。这两次战争不仅对日本的军事和政治产生了巨大的影响，而且在一定程度上有力地改变了日本的经济状况。虽然这两次战争未必是由于经济的原因而爆发，但战争带来的损耗、侥幸得胜后的善后处理，却是经济和经济政策问题。

“经济”与“经济政策”的区别在于前者表明经济过程它是在既定条件下依据内在规律发生变化，相反，经济政策则不是按经济过程的既定条件来制定，而是根据政治来决定的。解释明治中期以后的经济过程，可以采用解释现代经济的经济学理论，但解释经济政策则不同，因为在许多情况下决定经济政策的原因与决定经济过程的因素是不同的。军部、财政当局、内阁各省、政党以及经济界，都有各自的要求并可能采取政治行动，从而影响政府决策。首先是军部提出扩充军备，接着代表各地方利益的政党提出修铁路、敷设电报电话设施，各省官员也要求发展其主管的事业，而财政当局则坚持财政和国际收支平衡，如此等等，这些部门都是决定政策的主要角色。例如，日清战后，

图 6-1 世界和日本的经济动向



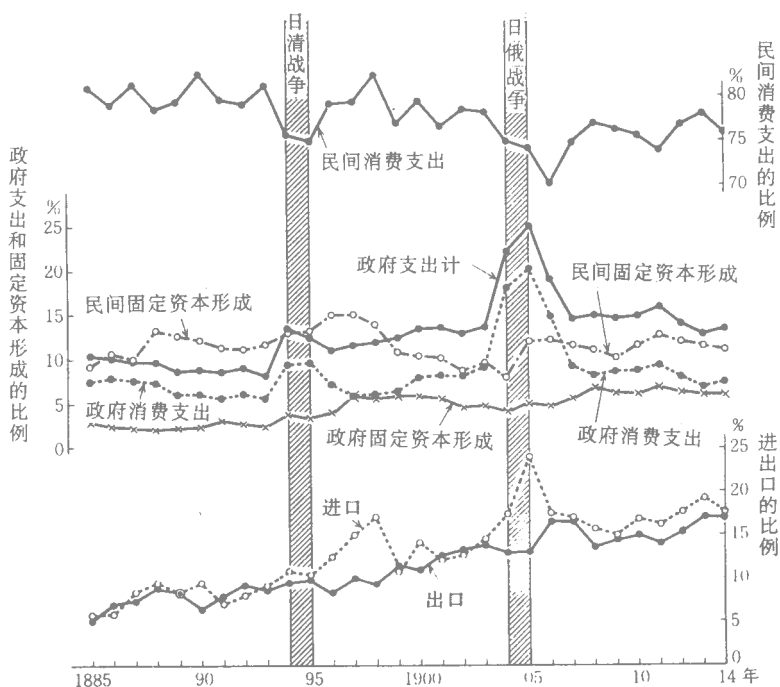
出处: 世界 阿格斯·麦迪逊:《世界经济的增长和波动, 1870—1960》, 1962年6月; 日本 大川、筱原、梅思纳:《日本经济发展的结构: 一个数量的评价》, 耶鲁大学出版社, 1979年附表, A1、A3、A5

由这种方式决定的政策，极大地搅乱了经济过程，引起了经济波动。大量而且多样化的政策要求，对两次战后的日本经济过程，产生了重大的影响。

影响经济过程的另一重要因素是国际经济环境。图 6—1 显示了世界进口额、进口品单价指数和数量指数，日本在国民经济中名义上的国民总支出（GNE）和实际 GNE 指数以及 GNE 的通货削价指数。从世界贸易来看，1880—1895 年的世界贸易额处于停滞状态，货物数量增加但价格下跌，所谓世纪末的不景气状态由此可见。但从 20 世纪初开始，贸易额、货物数量及价格都趋于上升。世界经济以 1895 年左右为界线，由下降转向上升。从日本来看，经过 19 世纪 80 年代前半期松方大藏大臣实行的通货紧缩以后，从 1887 年开始，无论从名义的还是实际的 GNE 来看，物价都是持续上涨的。特别是在 90 年代后半期和 20 世纪头 10 年后半期的“战后经营”时期，物价上涨更加明显。由此可以看出，日清、日俄两次战后的战后经营是在世界经济趋于扩大的背景下开展的。

以下将分别从日清、日俄战后，用 3 节考察明治中期到第一次世界大战前夜的日本经济及其政策，并从日清战争和日俄战争中揭示日本宏观经济的变化趋势。19 世纪 80 年代后半期到日清战争以前的经济，一言以蔽之，是“小政府”下的民间主导型经济。但在两次战争期间，政府经济的比重逐渐提高，出现了“大政府”，同时与国际经济的关系也逐渐密切起来。这个变化标志着在 1885—1914 年间，在国民总支出中，民间与政府的消费支出比例、民间与政府的固定资本投资、设备投资比例、包括服务贸易在内的输出入比例都有了变化，图 6—2 显示了这个变化。该图还说明：

图 6-2 GNE 中的消费、政府支出、固定资本形成以及贸易的比例



出处：大川和筱原：《日本经济发展的结构》附表，A1、A38

消费比例呈下降趋势，特别是在战争期间下降更为明显。

民间固定资产投资（设备投资），从 19 世纪 80 年代末到 90 年代后半期高涨，但在日清、日俄两次战争间隔期间下降，日俄战后回复。

政府支出比例在日清战争期间增加，战后也几乎保持战前水平，日俄战争期间再次明显增加，战后仍然保持超过日清战后的支出水平。由于战费和战后经营费用的增加，政府支出占

国民经济的比重大大提高了。

进出口比例在整个期间都明显地持续增加。随着战争的进行，进口增加超过了出口成为一大特点。经常项目收支在日清战争前大体均衡，在此之后则基本上转为赤字。

日清战争期间宏观经济状况的变化尤为明显。本章的重点是要说明日清战后复杂的经济现象和经济政策，但首先从搞清 19 世纪 80 年代后半期到日清战争以前的情况入手，因为这是事态发展的前提。

“小政府”的时代



松方正义大藏大臣采取的通货紧缩政策，从创设日本银行，到 1886(明治 19 年)实现银兑换制度告一段落。1890 年 10 月松方本人回顾这一段历史时说，“正义从明治 14 年 10 月正式担任现职(即大藏大臣——作者注)以后”，首先用 5 年时间，即到明治 19 年实现了纸币的兑换制度，但距离目标“前途尚遥”。所以“正义下决心益加勤励固守财政上既定之计划，不改变其原有方针，所幸 3 年多来国家平安无事，临时支出的费用不多，特别是银纸币的流通，使国内总的利率下降，制造业呈现兴旺发达，铁路、纺织等各种股份有限公司勃兴，海外贸易大大发展”^①。1886—1889(明治 19—22)年，所谓第一次企业勃兴期正当其时，正如松方所说，当时利率下降，各种股份有限公司创立、扩大，进出口贸易增长。当时经济景气的主要原因，除了松方指出的利率下降以外，还在于国际上银的价格(与金的比价)下降。如表 6—1 所示，银与等量金的比价，19 世纪 80 年代中期开始明显下降，1890(明治 23)年美国实行的白银政策曾使银价一度

大藏省编：松方正义报告《纸币整顿始末》，收入日本银行调查局编：《日本金融史资料明治大正编》第 16 卷 大藏省印刷局 第 78 页。

反弹 但在 90 年代前半期银价再度急剧下跌。① 结果,以银本位制为基础的日本对金本位制国家的汇兑行市大幅跌落。因而

表 6-1 白银价格和以日元计价及以黄金计价的物价指数
(指数以 1880 年为基准换算)

年	伦敦银块行市 (每一盎司) (便士)	日本工矿业制品物价指数		日本出口品物价指数	
		(日元计价)	(黄金计价)	(日元计价)	(黄金计价)
1880	52 1/4	100	100	100	100
1881	51 11/16	121	120	114	113
1882	51 5/8	110	109	113	112
1883	50 9/16	87	84	102	99
1884	50 11/16	77	75	93	90
1885	48 9/16	75	70	95	88
1886	45 3/8	72	63	99	86
1887	44 11/16	77	66	103	88
1888	42 7/8	77	63	100	82
1889	42 11/16	80	65	106	87
1890	47 3/4	83	76	111	101
1891	45 1/16	78	67	111	96
1892	39 3/4	81	62	122	93
1893	35 9/16	83	56	122	83
1894	28 15/16	88	49	133	74
1895	29 13/16	94	54	147	84
1896	30 13/16	99	58	137	81

出处:银块行市:东洋经济新报社编:《日本的景气变动(上)》,1931年,第21页;工矿业制品物价指数:大川一司等:《物价》收入《长期经济统计8》,东洋经济新报社,1967年,第192页;出口品物价指数:大川、筱原:《日本经济发展的结构》附表,A30

① 金银比价在 19 世纪 70 年代初叶几乎是 1:16,到 1879 年变成 1:18,到 1884 年以前银价继续下跌,但幅度较小,而在 80 年代后半期银价才大幅跌落。70 年代世界上主要国家都向金本位制过渡,金的需求增加,银的供给过剩,导致金银比价的变动。美国的白银生产者根据 1878 年布朗特条约负有向政府交售白银的义务,1890 年根据夏尔曼条例,政府增购白银以维持银价,但仅收效一时,90 年代前半期银价已明显下跌(见中村隆英:《明治大正时期的经济》,东京大学出版会,1985 年,第 45—46 页)。

日本的物价以日元计价呈现上涨，以金计价则呈大幅下降。于是，出口数量和以日元计价的出口贸易额都增加。由于出口贸易受到刺激，生丝、丝织品和杂货的出口产业十分活跃，同时伴随汇兑跌落，纺织业等一些进口替代产业也兴旺发达起来，私营铁路和银行的设立，也使利率继续下降。1890年由于美国政府增加了白银进口，国际银价上涨，出口不振与上年的年成不好相伴随加上金融形势窘迫发生了明治23年的危机。在此之后，由于日元低汇价的复活，出口贸易重新复苏，但一度降温的企业热并没有简单升温，在此背景下爆发了日清战争。^①

从19世纪80年代后半期到90年代前半期的经济，一言以蔽之，可以称作是“小政府”下的民间主导型经济。如对其背景略加考察，可以看出：第一，担任大藏大臣的松方正义是所谓正统派，采用健全的财政政策。^②松方期间，由于企业勃兴，财政收入、特别是税收增加，但松方仍按军费（特别是海军建设费）增加的程度极力抑制岁出，因此这个时期的中央财政，每年都能有10%到20%的岁入的盈余。第二，1890年议会开设后的政治形势亦是“小政府”的重要原因。在议会中民党（在野党）占多数，与藩阀和官僚支配下的超然内阁形成对立，议会高喊休养生息，向政府提出削减预算方案，并否决扩充军备、设立制钢厂、铁路国有化等新政策。政府解散议会以表对抗，但难以动摇在野党

^① 中村隆英：《试论明治时期的景气变动》收入近代日本研究会编：《近代日本研究10——近代日本研究的探讨和课题》，山川出版社，1988年。特别是参照中村论文的第1节。其中提到从1932年到1935年是低汇率时期，因此日本商品的国际价格低落与国内价格上涨的现象同时发生。参见本书第6卷《双重结构》中所收的中村隆英论文《景气变动和经济政策》。

室山义正：《近代日本的军事和政治》，东京大学出版社，1984年，第169—173页。

的多数派意见。然而，由于存在贵族院，在野党关于休养民力、减轻地租的决议亦难通过。结果，正如坂野润治指出的那样，明治期间的宪法体制，对藩阀政府、对政党都形成严格制约。^① 在实行议会制度的初期，由于存在攻守双方阵营，政府所希望的扩充军备难以实现，在野党鼓吹的休养生息和减轻地租的愿望亦难以达到。

具体地说，这个时期政府为了对抗清国，在扩充军备中尤以扩充海军为急务。经过激烈的政治斗争，结果 1893(明治 26)年 2 月以天皇诏书形式颁布了 1,680 多万日元的扩充海军方案，该方案包含建造两艘大型军舰（诏书中还包括 6 年中拨付 30 万日元宫廷费用，其中十分之一为文武官员的薪俸）。^② 紧接军备之后的课题是铁路网的建设。根据参谋本部和铁道厅的要求，实行铁路官方投资和国有化方针，为此在 1893 年第二次议会中提出了《铁路建设法》以及发行收购私营铁路的公债案，但被议会否决。在翌年的第三次议会上，经过在野党修改，通过《铁路建设法》，其中废除了国有化和发行公债，而且新设预定线路由 6 条（费用 3,600 万日元）增加到 12 条（6,000 万日元）几乎增加 1 倍，与政府的原方案相去甚远。在这个修正案的背后，实际上存在着在野党内部为追求地方利益而提出修铁路、公路，治山治水的愿望。但由于藩阀政府的不信任，这个新政策遭到反对，尽管如此，各个地方却开始了修筑铁路、公路，治山治水的事业，电信电话和学校的建设也为期不远了。铁路预定线路的大幅增

坂野润治：《明治宪法体制的确立》，东京大学出版社，1971 年，特别参阅其序章。

② 室山义正：《近代日本的军事和财政》第 181—184 页。

加反映了各个地方的一种期望。^① 还可以举出别的例子，例如，在 19 世纪 80 年代，依靠内务省的补助金的地方治水事业，格外受到地方欢迎，县当局利用这笔款项开展来操纵和支配县议会。但开设国会以后，议会主张削减预算，因而土木费用的预算难以增加。^② 结果，是否主张健全的财政，成为政府和在野党在议会中开展政治斗争的主题，政府所希望的政策一般不易完全实现，随着政府对此种状况的日渐不满，结果出现了“小政府”。

虽然这个时期的“小政府”是出于此种原因，但在实行议会制度的初期，国民经济的总体情况可以说是良好的。从表 6—2 中可以看出，19 世纪 80 年代后半期出口贸易增加、利率下降，导致企业勃兴。在 1885—1890 年的 5 年间，公司数、缴纳资本金额几乎都增加了 1 倍。增加较多的是以棉纺织业、制丝业为主的纺织业，私营铁路的兴旺反映了铁路业的状况。在棉纺织业中继 1882(明治 15) 年成功地创立大阪纺织公司之后，1 万纱锭规模以上的纺织公司相继创设，1891(明治 24) 年公司数达到 36 个其中 22 个是 1885 年以后创立的。这 22 个新设立的公司缴纳资本金占纺织业公司实缴资本金总额 872 万日元的 67% 占纱锭总数 35.4 万锭的 56% 占蒸汽总马力 8,247 马力的 63%；占棉纱产量 769 万贯 1 贯 = 3.759 公斤——译者注)

^① 有泉贞夫：《明治政治史的基本过程》，吉川弘文馆，1980 年，特别是第 3 章，以山梨县为例论及，对于八王子—甲府间的铁路建设，不仅当地的名流和实业家关心，自由党员也很努力促成，党员小田切谦明力劝自由党总理板垣退助促其实现便是明证。另外，在敷设铁路以前，各地的商业会议所拨出经费以招徕电信局，从而取得商业交易的方便 参见藤井信幸：《明治前期的电信政策》载《日本历史》第 479 号(1988 年 4 月)。

^② 有泉贞夫：《明治政治史的基本过程》，第 2 章 御厨贵：《明治国家形成和地方经营》，东京大学出版社，1980 年。

表 6-2 法人企业的公司数 A 与缴纳资本金 B)(A:公司数, B:百万日元)

	1885 (明 18)	1890 (明 23)	1895 (明 28)	1900 (明 33)	1905 (明 38)	1910 (明 43)	1915 (大 4)
全部产业	A 1,259 B 119.5	A 2,562 B 216.9	A 3,764 B 342.3	A 8,429 B 817.0	A 8,949 B 1,056.0	A 12,287 B 1,662.3	A 17,149 B 2,330.2
农林水产 业	A 30 B 0.47	A 170 B 1.54	A 121 B 1.51	A 220 B 2.61	A 231 B 3.37	A 386 B 16.89	A 492 B 31.74
矿业	A — B —	A 34 B 6.73	A 110 B 13.48	A 160 B 22.93	A 119 B 37.08	A 154 B 171.02	A 157 B 138.19
制造业	A 122 B 2.69	A 480 B 19.34	A 804 B 42.61	A 2,233 B 122.32	A 2,274 B 150.89	A 3,405 B 333.42	A 4,913 B 466.35
其中纺织 业	A 36 B 0.96	A 222 B 11.13	A 329 B 25.72	A 735 B 57.94	A 643 B 54.26	A 916 B 103.56	A 1,071 B 141.24
其中金属、机 械工业	A 2 B 0.04	A 16 B 0.87	A 32 B 2.62	A 159 B 19.83	A 134 B 36.38	A 301 B 78.78	A 469 B 118.40
其中化学工 业	A 19 B 0.47	A 78 B 3.65	A 77 B 4.68	A 180 B 13.17	A 242 B 18.48	A 359 B 45.53	A 608 B 80.51
其中食品工 业	A 14 B 0.07	A 47 B 0.87	A 132 B 3.46	A 579 B 15.89	A 651 B 19.50	A 915 B 54.07	A 1,442 B 66.26
电力煤气工 业	A — B —	A 13 B 1.38	A 26 B 3.15	A 64 B 11.01	A 83 B 24.65	A 212 B 113.44	A 463 B 317.65
运输业	A 80 B 31.86	A 209 B 84.80	A 237 B 124.81	A 627 B 270.75	A 696 B 377.22	A 856 B 345.06	A 1,225 B 363.62
建设、水道、 仓库业	A 7 B 0.02	A 58 B 0.99	A 71 B 1.99	A 257 B 9.39	A 282 B 7.71	A 334 B 19.14	A 519 B 25.97
金融、保险 业	A 816 B 82.28	A 932 B 93.25	A 1,547 B 135.77	A 2,563 B 331.28	A 2,648 B 389.60	A 3,022 B 513.45	A 4,278 B 725.38
商业服务 业	A 204 B 2.14	A 666 B 8.89	A 848 B 18.94	A 2,305 B 46.72	A 2,616 B 65.51	A 3,918 B 149.89	A 5,102 B 261.35

出处：藤野正三郎：《不同产业法人企业统计：1883—1946 年》，收入《一桥大学经济研究所研讨会论文集》系列 A, NO. 203, 1989 年 7 月

的 62%。^① 如果把大阪纺织公司、三重纺织公司新增生产能力计入 纺织业在这 5 年间已形成独立产业，而且几乎成功地替代了普通纱的进口。在私营铁路业中，1881(明治 14)年华族资本集资创立了日本铁道公司，1884 年开通了上野到前桥间的线路，1891 年全线开通到青森路段，工程进展迅速。在这个成功例子的刺激下，以 1885 年藤田传三郎为主角的阪堺铁道公司设立为发端，迎来了 1886 年以后的铁路公司的迅速发展。私营铁路的计划有，1886 年设立 6 个公司(伊予、日光、两毛、甲武、武藏、山阳)；1887 年设立 11 个公司(水户、九州、大阪、北越、常总、赞岐、山形、甲信、群馬、武总、总州)；1888 年设立 5 个公司(关西、别子、总武、北陆、筑丰兴业)；1889 年设立 14 个公司(上越、山梨、播丹、舞鹤、摄丹、纪泉、京鹤、丰州、两都(奈良)、北海道煤矿、参宫、南和、北总、两总)；1890 年以后设立 10 个公司(川越、青梅、钏路、摄津、道后、南予、播但、佐野、太田、儿岛)，以上共计为 46 个公司 但其中在 1892 年以前得到许可证开设的是上述在公司名下加黑点的 12 个公司。^② 以山阳、九州的大干线的建设为开端，地方铁路、近郊铁路、以及筑丰、北煤的产业铁道都迅速开始敷设。

纺织业的股东 有从地方棉商成长起来的商人 有金融業者、地主以及地方资本家、名流 还有大阪、东京的棉商。^③ 铁道公司的股东有 三菱、三井、藤田、涩泽、住友等中央级官商、财阀 大坂周边的

^① 山口和雄编著：《日本产业金融史研究——纺织金融篇》 东京大学出版会，1970 年 第 10—11 页。

^② 中西健一：《日本私有铁路史研究——都市交通的发展及其结构》，日本评论社，1963 年 第 34—35 页。

^③ 山口和雄：《日本产业金融史研究》 第 27—34 页。

铁路商还有大阪过去的商人、金融业者 关东地区有安田善次郎为首的甲州系资本家 以及九州的煤炭业主、地方贤达和地主等等。^① 这些股东乘 19 世纪 80 年代后半期经济兴旺之机，大胆地投资于新的事业，取得了成果，因此正如图 6—2 所显示的那样 形成了以 1888 年为峰顶的进出口和民间固定资产投资增加的形势。

经济兴旺的一个原因是，从 1885(明治 18)年以后，日本银行的法定比率大幅下降，使融资易于获得。即：日本银行的事业所的贴现率从 1885 年 2 月 1 日的 2 钱 6 厘(年率 9.49%) 下降到 1886 年 6 月 22 日的 1 钱 3 厘 5(年率 4.93%)，贷款利息也下降了，从而极大刺激了股份公司的设立。日本银行对民间的贷款额从 1885 年的 1,584 万日元增加到 1887 年的 6,666 万日元，1889 年再增至 10,479 万日元，其间增长 5 倍以上；国立银行的贷款金额也从 1885 年的 64,938 万日元急增至 1889 年的 141,384 万日元，增长 1 倍以上。^② 当然，这一时期的金融运营并非风平浪静，一路顺风 从 1888(明治 21)年中开始 金融形势变为严峻，法定比率提高了 50% 以上，1889 年 5 月以后为了抑制过度的入股资本金，进一步加强了紧缩。特别是 1889 年 8 月的金融梗阻，导致了“近乎危机”的现象 大藏省提出 其原因在于“米价上涨，出口生丝收购资金增加，铁路公司和其他新设公司的股本金的缴纳期临近”，与此同时日本银行又实行了“严格贷出”的政策。^③ 实际上这种金融窘迫不但没有消除，而且向

^① 中西健一：《日本私有铁路史研究》第 69—72 页。

日本银行向民间的贷款额，见日本银行百年史编纂委员会：《日本银行百年史》第 1 卷，1982 年，第 352 页；国立银行的贷款余额见日本银行统计局编：《明治以后本国主要经济统计》，1966 年，第 196 页。

日本银行百年史编纂委员会：《日本银行百年史》，第 1 卷，第 362 页。