

# 第一篇 总论



## 第 一 章

# 企业与企业组织

## 第一节 企业的含义与特征

### 一、企业的含义

企业既是商品生产与商品交换的产物，又是一个动态变化的经济单位，它随着人类社会的进步、生产力的发展及科学技术水平的提高而不断地发展、进步。在资本主义社会之前，虽然也有一些手工作坊具有一定的生产规模和一定量的劳动者，但这些手工作坊生产的产品只是为部落、家族、奴隶主、封建皇室等所享用，不是为了进行商品交换，不发生经营活动，它们并未形成社会的基本经济单位，因此，从严格意义上讲，它们不是企业。只是到了资本主义社会，随着社会生产力的提高和商品生产的发展，社会的基本经济单位才发生了根本的变化，才产生了严格意义上的企业。企业的初期形态，主要是由资本所有者雇佣较多的工人，使用一定的生产手段，在分工协作的基础上从事商品的生产 and 商品的交换而形成的。

纵观企业的发展历史，大致经历了三个时期：① 手工业生产时期：主要是从封建社会的家庭手工业到资本主义初期的工场手工业时期；② 工厂生产时期：随着资本主义制度的发展，西方各国相继进入了工业革命时期，工场手工业逐步发展到建立工厂制度，这时才产生了作为真正意义上的企业；③ 企业生产时期：从工厂生产时期过渡到企业生产时期，企业才确立和形成一个基本经济单位。

尽管从人类社会经济生活中产生的企业已有 300 多年历史，但对

于“企业”的具体含义，目前国内外还没有一个统一的表述。我们通常所说的企业，一般是指从事生产、流通或服务等活动，为满足社会需要进行自主经营、自负盈亏、承担风险、实际独立核算，具有法人资格的基本经济单位。基于此，企业可分为工业企业和商业企业两类。工业企业是从事工业性生产的经济组织，它利用科学技术、合适的设备，将原材料加工，使其改变形状或性能，为社会提供需要的产品，同时获得利润。商业企业则是指从事商业性服务的经济实体，它以营利为目的，直接或间接向社会供应货物或劳务，以满足顾客的需要。

作为一个企业应具备的基本要素有：

- (1) 拥有一定数量、一定技术水平的生产设备和资金；
- (2) 具有开展一定生产规模和经营活动的场所；
- (3) 具有一定技能、一定数量的生产者和经营管理者；
- (4) 从事社会商品的生产、流通等经济活动；
- (5) 进行自主经营、独立核算，并具有法人地位；
- (6) 企业的生产经营活动要获取利润。

其中最本质的要素是企业的生产经营活动要获取利润，但企业追求利润并不是企业的唯一目的，企业还必须承担一定的社会责任，利润只是企业为社会提供服务的合理报酬，是企业服务的结果。因此，企业一方面需要利润，否则企业就不能生存和发展；另一方面，企业还要把为社会提供服务作为自己的宗旨。

## 二、企业的特征

### (一) 企业的基本特征

从企业的发展史和企业的要素表述中，可发现企业具有如下基本特征：

(1) 企业是商品经济条件下的社会经济基本单位。企业是商品经济条件下从属于社会大系统的一个微观系统。它是在人类历史长河的一定阶段内，社会生产力发展到一定水平的产物，是随着商品生产的高

度发展而形成的社会经济基本单位。

(2) 企业是独立的商品生产者和经营者。企业是产权关系明确、具有独立利益的资金运动实体。它具有自主经营、自负盈亏、独立经济核算的重要经济特征。在市场活动中，企业是具有明确收益与风险意识的利益主体，基于自身的利益进行独立的经营决策和市场选择，根据市场信号变化所提供的信息从事各类交换活动。

(3) 企业是以“法人”对应于企业的经济特征的，企业在法律上具有“法人”资格，是独立享有法律权利和承担民事义务的企业法人。

## (二) 现代企业的新特征

(1) 现代企业以社会生产力为基础，在产供销各个环节、技术、经济各方面都与外部有着密切的联系。任何企业都是受外部环境影响和制约的开放系统，企业应按照市场需要和国家宏观调控的要求组织生产经营，需要从外界获取所需的资源，企业的产品必须通过市场转移到用户手中，其使用价值才能得以实现。但是企业的外部环境是不断变化的，在商品经济高度发展、科学技术日新月异的现代社会中，企业要想实现生存和发展，必须提高适应外界变化的能力，积极地投身于市场竞争。

(2) 现代工矿企业大规模采用机器和机器体系进行生产，并有系统地将现代科学知识应用于生产。企业生产效率和质量的提高，越来越依赖于机器或机器体系的完备程度、依赖于科学技术的进步和劳动者知识水平的提高。

(3) 工业企业生产过程具有高度的比例性和连续性。随着企业生产过程机械化、自动化程度的提高，以及流水线生产等先进合理的生产组织形式的广泛采用，对生产能力的比例性和时间配合的连续性要求越来越高。

(4) 现代企业内部分工精细，协作密切，计划严谨。生产过程的各个阶段、各道工序、经营活动的每个环节，甚至每个职工的行动都必须根据机器体系的客观要求来合理分工和组织协作，以保证生产经营活

动的顺利进行，从而使预期目标得到最大程度的实现。

## 第二节 企业的组织形式和结构

### 一、企业的组织形式

简单地讲，企业的组织形式就是指企业组织经营的形态和方式。其主要涉及三个方面：

(1) 资金来源，即由谁投资的问题。这一点是决定企业组织形式的最根本的因素。资金不但是任何企业进行生产经营活动必不可少的物质前提，而且还直接决定着企业的财产关系、责任关系和组织关系。

(2) 分配利润、承担风险。企业的赢利如何分配，由谁承担责任、风险，这反映了企业的财产关系、责任关系，是组织形式中的本质内容。

(3) 运用资金、决策行为。在企业中，所有权和经营权经常是分离的。生产资料的所有者不一定是运用资金的经营者，而负责决策企业经营行为的人，也未必就是企业的所有者。由谁运用资金、由谁决策企业的经营行为、由谁负责企业的业务管理等问题反映了企业的组织关系。

企业的组织形式主要有如下几种基本类型：

#### (一) 个体企业

个体企业又称独资企业。我国在《私营企业暂行条例》中规定：“独资企业是指一个人投资经营的企业，独资企业投资者对企业债务负无限责任。即个体企业是由业主个人出资兴办，由业主自己直接经营的企业。业主享有企业的全部经营所得，同时对企业的债务负有完全责任，如果经营失败，出现资不抵债的情况，业主要用自己的家财来抵偿。

这种企业组织形式简单、规模较小，既可保持经营特色，又可灵活机动地适应不断变化的各种需求，便于分散设立，方便顾客。但是由于个人资金、能力等的局限，不可避免地限制了企业的发展，个人转业、死亡等变故也直接影响企业的存亡。在市场经济国家，个体企业通常存在于零售商业、“自由职业”、个体农业等领域。

## （二）合伙制企业

英国公司法规定：“合伙是为获取利润而从事营业的人们之间存在的相互关系。”每个合伙人的责任是无限的。”

我国《私营企业暂行条例》则规定：“合伙企业是指两人以上按照协议投资、共同经营、共负盈亏的企业。”“合伙企业应有书面协议。”“合伙人对企业债务负连带无限责任。”即合伙制企业是由两个或两个以上个人联合经营的企业，合伙人分享企业所得，并对营业亏损共同承担责任。它可以由部分合伙人经营，其他合伙人仅出资并共负盈亏，也可以由所有合伙人共同经营。

这种企业组织形式比个体企业更易筹集资金，它设立容易，手续简便。合伙人不以出资为限，都有表决权。但合伙人在转让股权时，须经全体合伙人一致同意。因此，在决策效率、资金转让等方面有一定的局限性。目前，律师事务所、会计师事务所、诊疗所等常常采取这种组织形式。

## （三）合作制企业

合作制企业是以本企业或合作经济实体内的劳动者平等持股、合作经营、股本和劳动共同分红为特征的企业制度。合作制企业是劳动者自愿、自助、自治的经济组织。实行合作制的企业，外部人员不能入股，它的产权分属于企业职工或合作社社员所有。

这种企业组织形式有利于调动企业职工的积极性，有利于增强企业活力，降低成本，提高经济效益。合作制适用于我国城乡的小型工商企业及各种服务性企业。这些企业，一般都以劳动出资型为主，本小利微，工资收入比较低。如果实行股份合作制，企业职工在工资收入以外

还能按股本金获得红利。

#### (四) 无限责任公司

无限责任公司是指由两人或两人以上的股东组成的法人单位。全体股东提供公司资本 并对公司的债务承担无限连带责任。由于无限公司是法人单位 所以在出现债务时 不能对个别股东起诉 只能对公司起诉。无限责任公司一般采用股份资本的形式 每个股东都有参与管理的权力 但在实际中,一般都通过协商 委托其中一人或几人负责执行具体管理事务。

这种企业组织形式的企业开办手续较为简便 组织精干 因出资人用全部财产担保 对债权人的责任大、信誉好。但不利的一面是出资人的责任、风险太大 筹集资金渠道有限 转让资金较为困难 因此在国内外都没有得到大的发展。

#### (五) 有限责任公司

有限责任公司又称有限公司,在英、美等国称为封闭公司或私人公司。我国《公司法》规定 有限责任公司由 2 个以上 50 个以下股东共同出资设立。股东以其出资额为限对公司承担责任,公司以其全部资产对公司的债务承担责任。这种公司不对外公开发行股票,股东的出资额由股东协商确定,股东之间并不要求等额。股东拥有的股权证书不能自由流通,若转让,须在其他股东同意的条件下才能转让,并要优先转让给公司原有股东。公司的股东人数通常有最低和最高的规定,我国规定有限责任公司必须有 2 人以下 30 人以上的股东方能设立 因特殊需要公司股东超过 30 人的 须经政府授权部门批准 但最多不得超过 50 人。

这种企业组织形式设立程序比较简单 不必发布公告 也不必公开帐目,尤其是公司的资产负债表一般不公开,公司内部机构设置灵活。但不利的一面是由于不能公开发行股票,筹集资金的范围和规模一般较小 难以适应大规模生产经营活动的需要。因此 有限责任公司这种形式一般适合于中小企业。

## （六）股份有限公司

股份有限公司又称股份公司，在英、美等国称为公开公司或公众公司。我国《公司法》规定股份有限公司其全部资本分为等额股份，股东以其所持股份为限对公司承担责任，公司以其全部资产对公司的债务承担责任。

这一企业组织形式筹资能力强，可以广泛吸收社会闲散的资本集中使用，有效分散投资风险。公司所有权和经营权的分离使股东个人的变故不会影响公司的长期存在和发展。股份有限公司也有若干缺点，如设立程序比较复杂，定期公布财务状况，保密性较差，少数大股东可能操纵公司；股东流动性大等。在市场经济国家，大中型企业通常都采取股份有限公司形式。

## 二、企业的组织结构

企业的组织结构是指构成企业管理组织各要素的排列组合方式，也就是组织各部门及各层次之间所建立的一种人与事、人与人的相互关系。它是管理者实现组织目标的手段。健全的企业组织结构是由清晰的职位顺序、流畅的意见沟通渠道及有效的协调合作所组成的体系。这种组织体系在设计时一般遵循专业化分工原则、统一指挥原则、分层授权原则、责权利相结合原则及弹性原则。

企业的组织结构主要有以下几种：

### （一）直线制

这是工业发展初期的一种比较简单的组织结构，是指企业管理权力由最高管理者经过下级管理人员直到组织最基层执行人，以垂直方式传递、流动的组织结构。如图 1-1。

该组织结构的优点是结构简单、责权集中、指挥灵活、管理费用低。缺点是：企业缺乏必要的横向沟通和协调，管理者的任务繁重，对管理者素质与技巧要求高。它适用于规模较小、生产技术比较简单企业。

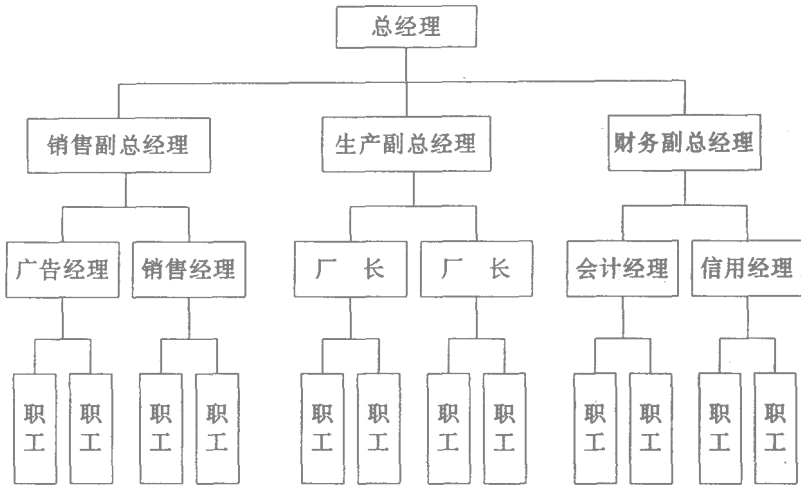


图 1-1 直线制组织结构

## (二) 职能制

这种结构是指在组织中按管理职能组织专业分工，设立若干职能管理机构，各职能部门在业务范围内直接管理下级各执行机构中相关业务活动的组织结构。如图 1-2。

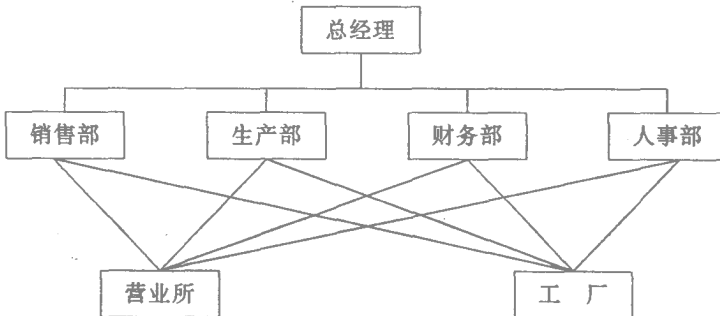


图 1-2 职能制组织结构

该组织结构的优点是各职能机构都可以进行指挥，工作细致，职能作用发挥充分，减轻了直线领导人员的工作负担。缺点是容易形成多头领导，往往出现职责不清的局面，抢功与推过并存，并且使管理受

到职责约束，易于产生本位主义。由于其缺点比较明显，现代企业一般都不采用职能制。

### （三）直线—职能制

直线—职能制，也叫生产区域制，或直线参谋制。这种组织结构是指在企业内设置两套系统：一套是按命令统一原则组织的指挥系统；另一套是按专业化原则组织的职能系统。职能机构和人员是直线指挥人员的参谋，不能直接对部门发号施令，只能进行业务指导。如图 1-3。

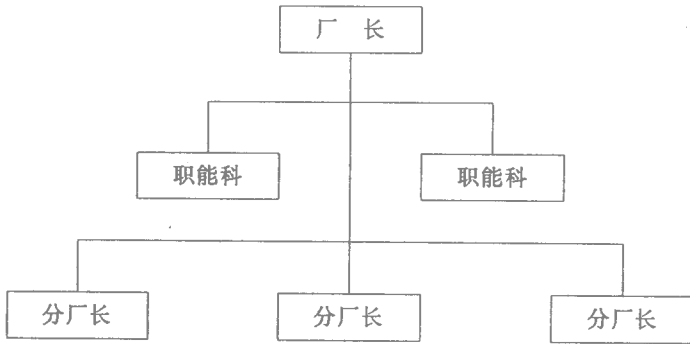


图 1-3 直线—职能制组织结构

该组织结构的优点是集中领导、统一指挥、职责清楚、灵活性强，能发挥专业管理的作用。缺点是协调困难、信息反馈迟缓、办事效率低。为克服这些缺点，可设立各种综合委员会或建立各种会议制度。这种组织结构是在直线制和职能制的基础上取长补短建立起来的，因此绝大多数企业都采用这种组织结构。

### （四）事业部制

这种组织结构是指把企业按产品或地区分成各个事业部，从产品设计、原料采购、生产制造、产品销售直至售后服务完全由事业部负责的一种组织结构形式。可分为产品事业部（又称产品部门化）和区域事业部（又称区域部门化）两大类。如图 1-4。在事业部太多时，可形成超事业部制组织结构。

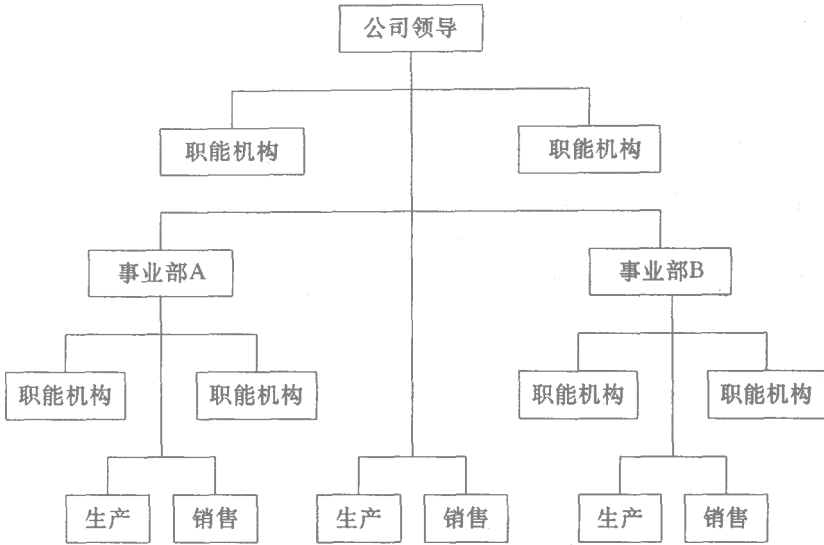


图 1-4 事业部制组织结构

该组织结构具有三个基本要素 即相对独立的市场 相对独立的利益 相对独立的自主权 其优点是 减轻了经营者的负担 责权利明确, 能充分发挥各职能机构和事业部的作用 缺点是 追求眼前利益 机构臃肿 整体协调性差。它适用于规模庞大、品种繁多、技术复杂的大型企业 是国外较大的联合公司所采用的一种组织结构 近几年我国一些大型企业集团或公司也引进了这种组织结构。

#### (五) 矩阵制

这种组织结构又称规划—目标型结构, 是指为了完成综合性任务而设立的实行双重领导的组织结构, 即把既有按职能划分的垂直领导系统 又有按产品 项目 划分的横向领导关系的结构 称为矩阵制组织结构。一般情况下 按项目划分的部门工作人员是从各职能部门抽调组成的 组成后由项目经理领导 项目完成后 这些人各回原来的职能部门。如图 1-5。如果将时间和地区等因素考虑进去, 该组织结构可变成立体型组织结构。

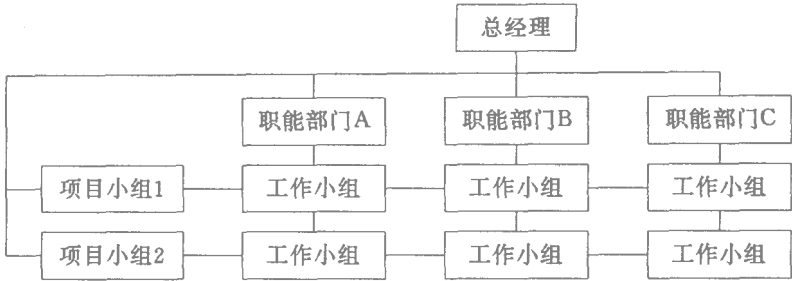


图 1-5 矩阵制组织结构

该组织结构的优点是灵活机动、任务清楚，能充分发挥专家所长，职能部门与技术部门容易沟通。缺点是双重领导，容易产生矛盾，组织稳定性差。它适用于一些重大攻关项目。企业可用来完成涉及面广的、临时性的、复杂的重大工程项目或管理改革任务，特别适用于以开发与实验项目为主的单位。

#### （六）模拟分权制

这种组织结构是指对企业内部各部门、各环节模拟成立经济实体，实行相对独立经营与相对独立核算，以改善经营管理，提高工作效率的一种组织结构。它是介于直线—职能制和事业部制之间的一种组织结构。如图 1-6。

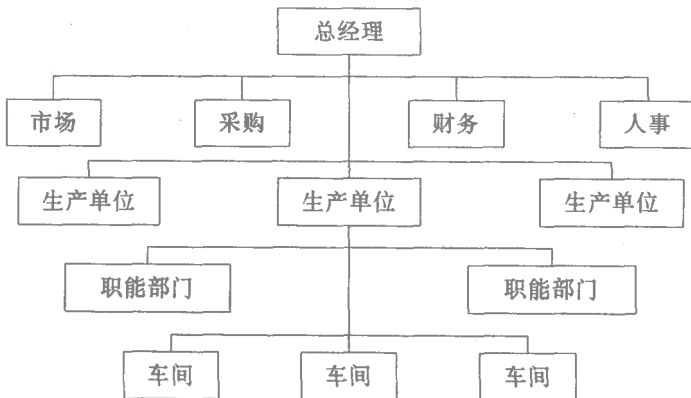


图 1-6 模拟分权制组织结构

该组织结构的优点是：将企业中各部门、各环节看成相对独立的经济实体，各经济实体被赋予了较大的职权，并使其承担相应的“模拟性”盈亏责任；缺点是：模拟组织任务难以具体明确，考核难度大，各部门的信息交流不畅。它适用于大型企业，如连续生产的钢铁、化工等企业。

企业组织结构从直线制到模拟分权制变革的主要原因在于组织的外部环境的变化，其目的主要是为了提高效率，变革过程中的阻力主要来自个人和组织。任何企业组织，不管采用哪一种组织结构形式，都必须随着社会环境的变化而变化，企业组织结构变化的趋势是从刚到柔，从传统的金字塔型走向大森林型。将来有效的组织结构可以由一些单元或组件构成，任务完成后就拆卸，甚至可以扔掉。

### 第三节 我国现代企业制度的建立

我国传统的企业制度是与计划经济体制相适应的一种企业制度，其主要不足是企业行政机构化、产权模糊化、组织形式非法人化、外部管理非法制化；收入分配均等等。改革开放以后，我国采取了简政放权、减税让利、政企分开、两权分离、承包经营、改革试验等一系列措施，取得了较大成就。但企业活力不足的深层次问题始终没有得到解决，这些问题主要是产权关系不明晰，组织制度不合理和管理制度不科学。因此，要进一步深化企业改革就必须解决企业的深层次问题，把以放权让利为主要内容的政策调整转化为企业制度的创新。

#### 一、现代企业制度的含义与特征

现代企业制度是为适应我国国有企业制度创新的需要而提出来的特定概念，是相对于传统企业制度而言的，它是以企业法人制度为基础，以企业产权制度为核心，以产权清晰、权责分明、政企分开、管理科学为条件而展开的，由各项具体制度所组成的，用来处理企业基本经济

关系的企业组织和管理制度，它不是指某一项具体的制度，而是一个制度体系。

现代企业制度区别于其他类型的企业制度的原因在于现代企业制度具有其自身的基本特征。这些特征具体如下：

(1) 产权关系明晰。企业拥有出资者投资形成的全部法人财产权，成了独立享受民事权利、承担民事责任的法人实体。

(2) 企业以其全部的法人财产依法自主经营、自负盈亏、照章纳税、对出资者承担保值增值责任。

(3) 出资者按投入企业的资本额享有选择管理者、资产受益和重大决策等重要权利，企业破产时出资者只以其投入企业的资本额为限对企业债务承担有限责任。

(4) 企业按照市场需求组织生产经营，以提高劳动生产率和经济效益为目的，政府不直接干预企业的生产经营活动，企业在竞争中优胜劣汰。

(5) 建立科学的企业领导制度和组织管理制度，调节所有者、经营者和职工之间的关系 形成激励和约束相结合的机制。

## 二、现代企业制度的基本内容

现代企业制度并非一朝一夕便可建立。我国要建立现代企业制度，必须要把现代企业制度中的几种关键制度建立好，这样我国的现代企业制度才有生命力。

### (一) 现代企业产权制度

产权制度是对财产权利在经济活动中表现出来的各种权能加以分解和规范的法律制度，它是以产权为依据，对各种经济主体在产权关系中的权利、责任和义务进行合理有效地组合的制度安排。

企业投资人对其投入的资产享有最终所有权，而企业则对出资者所投入到企业的资产整体享有法人财产权。投资者的最终所有权随着它的股东化而丧失了诸如占有权、使用权、支配权和部分收益权，剩下

的是作为股东依法享有资产受益、选择管理者、参与重大决策以及转让股权等权利。而法人企业则享有出资者所投入资本而形成的资产的占有、使用、处分和部分收益权。当然，企业作为一个整体，它要对投资者负资本保值和增值的责任。因此，通过产权制度实现了对所有者和使用者的产权分割和权益界定，使产权明晰化，从而使资源的优化配置得以实现，这是现代企业产权制度的核心内容。

对于国有企业而言，建立现代企业制度的关键就是要确立企业产权制度，落实企业法人财产权及企业真正的法人地位。为此，需要理顺产权关系，实行出资者（即国家）所有权与法人财产权的分离。明确全民所有制企业资产属于国家，国务院代表国家行使财产所有权。而国有企业在依法占有、使用、处分和部分收益于国家资产的同时，以独立的资格对自己的经营向国家负责。

## （二）现代企业法人制度

建立现代企业制度，必须完善我国的企业法人制度。法人制度就是通过赋予企业或有关组织法律上独立的人格，使其独立承担民事责任，享有民事权利，也包括赋予企业法人地位的各项法律及规定。在传统的计划经济体制下，国有企业作为国家行政机构的附属物，没有独立的法人地位。国家是唯一的投资主体，无法形成竞争。而企业法人制度不仅使企业获得了永续的生命，而且也是实现最终所有权与法人财产分离，从而实现现代产权制度的重要契机，同时也是企业具有有限责任的前提。

企业法人的设立必须有出资者，且出资者向企业提供不低于法定限额的注册资本，这些注册资本一旦投入企业，就不能随意撤出企业。企业法人必须有自己的法人财产、组织机构、章程、法定代表人。企业取得了法人资格，就建立了自己独立的信用，可以对外负债，同时要承担债务责任。

## （三）组织制度

公司企业在市场经济的发展中，已经形成了一套完整的组织制度。

最明显的特征是：所有者、经营者和生产者之间通过公司的权力机构决策和管理机构、监督机构形成各自独立、权责分明、相互制约的关系，并通过法律和公司章程得以确立和实现。

公司的组织结构一般为：股东会是公司的最高权力机构，有权选举和罢免董事会和监事会成员，制定和修改公司章程，审议和批准公司的财务预决算、投资及收益分配等重大事项。董事会是公司的经营决策机构，其职责是执行股东大会的决议，决定公司的生产经营决策和任免公司总经理等。监事会是公司的监督机构，由股东和职工代表按一定比例组成，对股东大会负责。公司的总经理负责公司的日常经营管理活动，对公司的生产经营进行全面的领导，并对董事会负责。

现代企业的组织制度具有：集体决策的特征、经理负责执行的特征、独立监督等特征。这种科学的公司治理结构在股东会、董事会和经理人员之间形成了责权分明的管理体系。目前西方发达国家中的企业组织制度又出现了所有权结构从过去的高度集中向广泛的多元化、分散化转变及董事会的作用从管理向监督转化等发展趋势。

我国的现代企业组织制度还应具有如下两个特征：①要发挥企业党组织的政治核心作用，保证监督党和国家方针政策的贯彻执行。企业党组织的机构设置和人员配备，本着高效、精干的原则，由企业自主决定。实行职工民主管理。增强职工群众的主人翁责任感，调动他们的积极性和创造性。

#### （四）现代企业管理制度

科学的管理制度是现代企业制度的重要内容。从克服我国现有企业管理制度的弊端和提高企业的经济效益出发，重点是从企业的机构设置、用工制度、工资制度和财务会计制度等方面，建立严格的责任制体系。

（1）企业机构的设置。应根据生产经营特点和市场竞争的需要，按照职责明确、结构合理、人员精干、权力与责任对等原则，由企业自主决定机构的设置。要重点强化开发、质量、营销、财务和信息等管理系统，