

# 第一章 丹霞山阳元石景区 旅游开发总体规划

本规划由广东仁化丹霞旅游经济开发试验区管委会委托中山大学城市与区域研究中心于 1993 年 4 月完成。项目主持人为保继刚副教授，参加成员主要有覃朝锋（教授）、邱建华（规划师）、彭华（副教授）、蔡辉（助教）、刘晓冰（硕士研究生）等人。<sup>①</sup>

## 一、规划背景

阳元石景区是丹霞山国家级风景名胜区的一部分。丹霞山国家级风景名胜区位于粤北仁化县与曲江县的接壤处，其范围包括丹霞盆地整体，面积约 350km<sup>2</sup>，其中主体景区 180 km<sup>2</sup>，至 1992 年，已开发给游客游览的地区约为 3.5 km<sup>2</sup>。

1987~1989 年已故北京大学陈传康教授等对丹霞山旅游开发进行了研究和总体规划，在此基础上，促成丹霞山报批国家级风景名胜区，并于 1988 年被国务院批准。

1992 年广东省韶关市仁化县成立“丹霞旅游经济开发试验区”，拟利用丹霞山的旅游影响开发丹霞山外的土地。开发试验区成立后，经过一段时间的运作，没有什么实质性的发展当时在开发试验区工作的彭华副教授（后于 1995 年调中山大学工作）提出，“山内不活，山外不旺”的观点，即丹霞山的旅游搞不活，丹霞山外也旺不起来，并建议开发试验区聘请中山大学保继刚副教授作丹霞山阳元石景区的旅游开发总体规划，希望通过阳元石景区的开发激活整个丹霞山的旅游发展。此观点被开发试验区接受。作为旅游意义的阳元石景区的主要旅游资源阳元石为原丹霞山风景区总经理彭智全和工作人员刘家清发现，彭华副教授命名。

1993 年 2 月，保继刚带队，考察队员有中山大学覃朝锋教授、邱建华规划师、

目前已发表与本规划有关的成果有：

保继刚、彭华。旅游地拓展研究——以丹霞山阳元山景区为例。地理科学，1995，15（1）：63~70

保继刚。旅游地生命周期理论与旅游规划。建筑师，1998（6）：41~50

李贞、保继刚、覃朝锋。旅游开发对丹霞山植被的影响研究。地理学报，1998，53（6）：554~561

Zhang Chaozhi. Why Destination Decline And Rejuvenate. (in) First Asia Pacific Forum for Graduate Students Research in Tourism. Conference proceeding. Publisher: Institute for Tourism Studies, Macao, 2002: 574~581

Bao Jigang, Zhang Chaozhi. Lifecycle Model in China's Tourism Planning: a Case study of Danxia Mountain in Guangdong province. Regional Conference of the International Geography Union, Durban, South Africa, 2002, 3

蔡辉助教，丹霞山风景区管委会刘家清等，请了一位熟悉考察区情况的本地农民作向导，在阳元石景区核心部分面积 6.77 km<sup>2</sup> 的范围内考察了 1 周时间，摸清了旅游资源基本状况，确定了总体规划基本方案。随后，向时任仁化县县长的华培强同志汇报阳元石景区旅游资源调查评价情况、可行性研究结果以及开发思路。华培强同志听完汇报后非常高兴，说没想到丹霞山内还有这么好的风景，县政府一定尽力在开发资金上，给阳元石景区予以支持。

得到县政府的肯定之后，规划组抓紧时间编制总体规划，于 1993 年 4 月完成。期间彭华副教授和刘晓冰参与了部分工作。

## 二、规划述评

### （一）规划的核心问题

规划组当时诊断，丹霞山面临两大困境：

一是 1983 ~ 1992 年 10 年间游客停滞增长，绝对量没有增加。丹霞山国内游客自 1982 年超过 20 万以后，一直在 25 万人次左右徘徊，停滞不前。值得引起注意的是：海外游客 1992 年比 1991 年下降幅度很大，从 1991 年的 4.42 万人次下降到 1992 年的 2.82 万人次，减幅达 36.20%。1987 年，游客量达到最高，随后呈下降趋势，1989 年由于“6·4”特殊原因影响，游客量降至最低谷，1990 年以后虽有所上升，但与 1987 年相比，仍是下降。

二是过夜游客比例很低。丹霞山游客停留时间短，一日游游客占大多数，过夜游客很少，并且过夜游客又是以住一夜为主。1992 年国内游客 22.87 万人次，过夜游客仅 3.3 万人次，占游客总数的 14.46%。海外游客 2.82 万人次，过夜游客 3681 人次，仅占 12.88%。

由于上述两方面的困扰，使得丹霞山得不到良好的旅游经济效益。1992 年旅游总收入 580 万元，平均每个游客在丹霞山仅花费 22.56 元，总体经济效益不高，还本付息能力低，丹霞山负债经营，至 1992 年仍欠贷款 500 多万元。

因此，阳元石景区规划的核心问题就是通过它的开发能否解决丹霞山面临的困境<sup>①</sup>。

### （二）规划思路

问题诊断之后，规划组首先研究问题产生的原因。研究结果，丹霞山困境的根源——形象危机。

形象是能够引起人的思想或感应活动的事物相貌和内容的综合表现。它由三个

具体的研究见：保继刚、彭华，旅游地拓展研究——以丹霞山阳元山景区为例，地理科学，1995，15（1）：63~70

层次构成，第一层次是客体外部造型、状态或相貌，第二层次是客体的本质、结构等内涵的表现，第三层次是主观感应活动对客体外表与内涵的综合感知印象。

丹霞山为广东四大名山之首，广东省内三个国家级风景名胜区内之一，主体景观区面积 180 km<sup>2</sup>，现已开发供游人参观游览的景区面积仅 3.5 km<sup>2</sup>，游览道长 1.5 km。根据我们对丹霞山的考察研究，目前出现上述两大困境的根源是旅游形象危机。丹霞山目前留给游人的形象仅仅是登高观日出和看寺庙，这几乎成了丹霞山唯一的旅游内容，给游客的形象不突出，导致游客对丹霞山评价不高。

丹霞山旅游形象危机不是本质上的危机，而是由于景区开发不足和现有景区老化出现的第一和第三层次的形象危机。

用 R. W. Butler 旅游地生命周期理论作指导，规划组确定丹霞山在 20 世纪 80 年代初期完成了发展阶段，1983~1992 年长达 10 年的时间，处于巩固和停滞阶段，徘徊不前。而 1983~1992 年这 10 年，是中国旅游业，特别是广东旅游业蓬勃发展的时期。新的旅游资源在不断开发，如深圳锦绣中华；老的旅游地在不断更新增强吸引力，如肇庆七星岩；丹霞山如不改变目前的状况，走出停滞阶段，下一阶段可能会出现衰落。丹霞山困境的解决，从旅游地的生命周期阶段看，就是要缩短停滞阶段的时间，避免走向衰落阶段，尽快进入复苏阶段。从市场经济的角度来说，就是要提高市场占有率，延长游客停留时间，提高整体经济效益。从停滞阶段进入复苏阶段，必要的条件是开发新的旅游资源和策划新的旅游形象，吸引游客，达到让游客满怀希望而来，心满意足而归的最佳旅游效果。要达到这种效果，从旅游者空间行为规律来看，新的旅游资源与已开发的资源特色应不相同，不同类型的旅游资源在同一地区出现才有助于延长游客在该地区的游玩时间和增强该地区的旅游吸引力。

通过考察，规划组认定：丹霞山风景名胜区有开发价值的景区很多，从景观价值，与老景区互补配合，易于开发，特别是尽快形成轰动效应等方面考虑，首选开发阳元石景区。

在这样的认识下，规划组确定了规划指导思想：保护旅游资源，防止建设性破坏。通过阳元石景区的开发，促进丹霞山风景名胜区旅游业发展上一个新台阶，逐步调整当地的产业结构，繁荣经济，使旅游资源、旅游活动、旅游商品、工农业生产这四个方面都得到健康协调的发展，从而提高仁化县的知名度，真正发挥丹霞山旅游经济在仁化县经济发展中的龙头作用。

### （三）回顾评价

阳元石景区总体规划完成后，由时任丹霞旅游经济开发试验区管委会总工程师的彭华副教授主持阳元石景区的详细规划设计和开发建设，1995 年对游客开放，投入资金不到 100 万元人民币。

阳元石景区开发后，新（阳元石）老（丹霞山）景区的游客人数都很快上升（图 1.1）新、老景区分别收门票，所以图 1.1 所显示的数据只能直接表明新景区

游客人数很快攀升，而老景区游客人数也随之回升。并且很快超过历史最高。新景区的开发究竟为老景区带来了多少游客虽然一时无法统计，但从图 1.1 分析可见，老景区游客人数的增加与新景区的游客人数的增长紧密相关，因此可以认为老景区的复苏受新景区的开发影响较大。

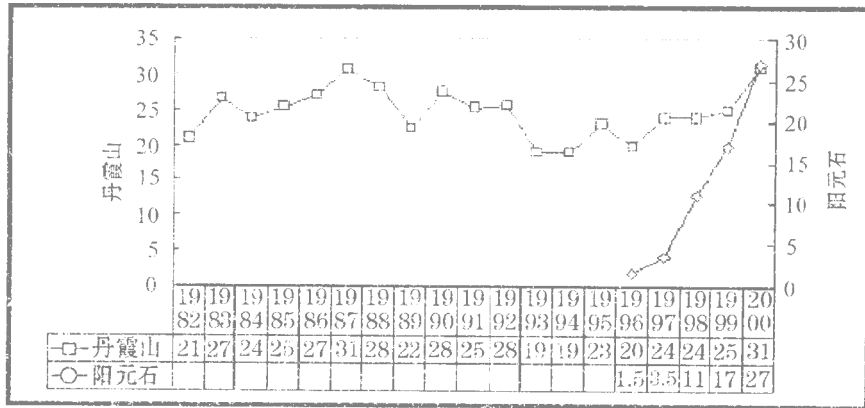


图 1.1 1982~2000 年丹霞山与阳元石景区游客接待人数变化

单位：万人次

数据来源：丹霞山风景名胜区管理局。

阳元石景区的开发从经济效益看取得了巨大成功，目前仅门票收入每年就达到 500 万元。因开发阳元石景区及对整个丹霞山建设的贡献，仁化县人民政府 2002 年 4 月重奖彭华副教授价值 34.8 万元丰田小车 1 辆及在景区内无偿提供 10 亩土地作为建研究所之用。

但阳元石景区后期的建设违背了“保护旅游资源，防止建设性破坏”的规划指导思想，突出表现于在景区内原规划为 2m 步行道的地方修了一条宽近 10m 的大桥和水泥汽车道（见图 1.2），对景区造成了不可估量的损失。

阳元石景区的开发是国内第一次应用 R. W. Butler 提出的旅游地生命周期理论作指导开发成功的案例。1996 年保继刚教授到加拿大西安大略大学（Western Ontario University）拜访 Butler 教授时曾向他介绍了阳元石景区开发的情况，他说这是他了解到的第二个用旅游地生命周期理论指导开发的案例。

### 三、规划提要

#### （一）现状

##### 1. 地理概况

阳元石景区位于丹霞山主山西北部，与丹霞山隔锦江相望，东、南两面临锦

江，规划面积 6.77km<sup>2</sup>，景区入口处双合水北距仁化县城 4km，南距韶关 52km，对外交通以 106 国道为主。地貌以丹霞地貌为主，丹霞地貌是景区的主体构景

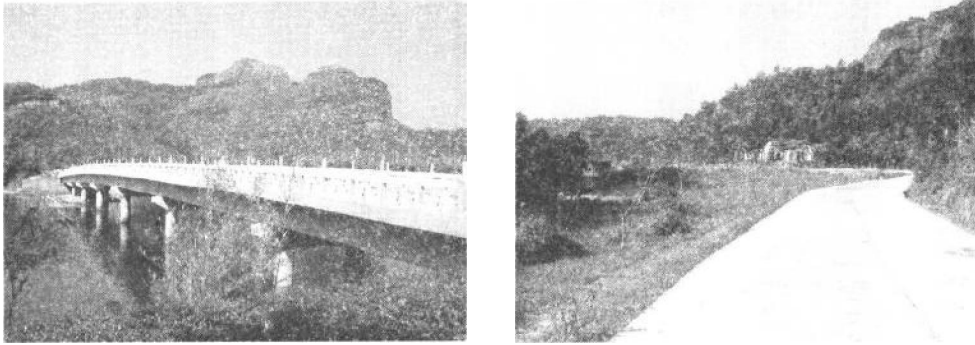


图 1.2 阳元石景区新修的桥、公路

## 2. 环境

阳元石景区范围现状主要为农田、果园、山林和村庄，居民较少，景区内无工业，环境质量好。

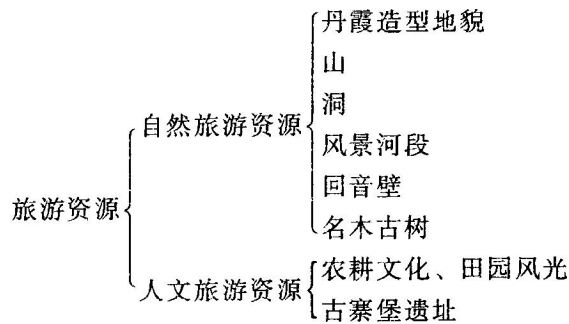
## 3. 行政隶属关系与人口

阳元石景区土地分属 3 个村：双合水村、断石村和上廖湾村，景区内居民点有 2 个：双合水村和断石村，人口 300 余人，村民每年人均收入 300 多元。

## (二) 阳元石景区旅游资源评价

### 1. 资源类型

阳元石景区旅游资源主要由下列几类构成：



#### 丹霞山造型地貌

丹霞山造型地貌是阳元石景区旅游资源的主体，主要包括以下几个景点：阳元石。阳元石高 20m 左右，造型酷似一男性生殖器并且随角度不同而变化

形状。

睡美人。景区内有两座睡美人，一是早已闻名的玉女拦江；二是新发现的由细美寨为头，狮子岩为身的睡美人。

天生桥。景区内现发现了 4 座天生桥，其中 3 座为水平桥，1 座为斜桥，其中最漂亮一座位于细美寨之北，桥面平坦，内跨度达 35m。

将军寨。将军寨又名挺肚寨，造型酷似一大肚弥勒佛坐像。

其它。童子石、蘑菇石、海狗石都是很好的造型景观。

## ② 山

景区内除小面积的平地外，绝大部分是丘陵和低山，有开发价值的山主要是细美寨（阳元山）、狮子岩、羊头寨，其中最高峰为羊头寨，海拔 370.7m。

## 洞

景区内有很多丹霞地貌岩洞，主要有狮子岩洞、鹞婆洞、将军寨洞。

## 风景河段

区内有 3km 锦江河段，锦江两岸，竹林果园遍布，风光秀丽。

## 回音壁

区内很多丹霞陡壁形成回音壁，有的多达 3 次回声，最奇妙的一个位于阳元石东北 250m 处。

## ⑥ 名木古树

阳元景区拥有一些名木古树，尤以白桂木、秀丽椎、丹霞梧桐著名，具有观赏价值的植物有桂花、九里香、南天竹等多种。

## ⑦ 农耕文化、田园风光

双合水村和断石村是两个依山面河的自然村落，环境宁静优美，与城市喧闹的环境形成强烈对比，沿乡村小道两旁，水田、菜田、果园、鱼塘交错分布，加之锦江河中成群的鸭子，构成一幅优美的田园风光画卷，形成良好的农耕文化，这对久居都市的人来讲，富于新鲜感。

## ⑧ 古寨堡遗址

区内有两处古寨堡遗址，一为细美寨，细美寨是明末崇祯年间为避战乱，由车头村吴德彰祖创办，至今仍留有道路和寨门遗址；二为文瞳寨，位于将军寨腰部，利用岩洞建成，现残存古山寨建筑面积 150 多平方米。

## 2. 旅游资源的特点

阳元石景区旅游资源具有奇、险、秀、幽四大特点：

奇：阳元石天造奇观，天生桥鬼斧神工，回音壁神秘有趣，特别是阳元石，奇特无比，具产生轰动效应之潜质。1993 年 2 月，香港《明报》、《东方报》、上海《文汇报——海外版》发表了新华社记者拍摄的照片，在港、澳及内地引起较大反响。阳元石景区有四座天生桥，有水平拱桥，也有斜桥。造型最美的一座位于细美寨之北，为一水平拱桥，内跨度达 35m，桥面平坦可行人。著名地貌学家、丹霞地貌权

威研究者黄进教授考察后称之为“岭南丹霞第一桥”。回音壁位于阳元石东北 250m 处的水沟旁，此回音壁奇特之处是在回音壁前可以听到山上 80m 外的窃窃私语，而山上却听不到回音壁前的人的讲话声。

险：细美寨海拔 286.4m，相对高差 175m，顶部平坦且窄，正面看似一堵墙，侧面看似一根柱，从西边爬细美寨，过一天门、二天门、三天门（细美寨门），有华山西峰之险，令人叹为观止。

秀：阳元石景区从入口双合水到断石一带，锦江环绕，树竹婆娑，群峰林立，山水交融，有漓江之秀。

幽：细美寨与雷公石之间的沟谷，千云岩与玉女拦江之间的沟谷，沟深狭窄林密，封闭幽静。

### 3. 阳元石景区旅游资源组合特点

阳元石景区除具有上述四大特点之外，其空间组合更使其锦上添花，良好的空间组合，可以因势利导，设计出张弛结合的游览线路。游客从双合水入口处一下车，映入眼帘的是一幅优美的山水风光画，一路行车的疲劳，随之而消，从双合水顺舟而下或步行至断石，秀丽景色，农耕文化尽收眼底，一路松弛。绕过断石村，看到天下奇石阳元石，“岭南丹霞第一桥”，精神为之一振，再爬细美寨险峰，情绪达到高潮，这是一条非常理想的旅游路线，构成一个完整的游赏系列，能给游客留下深刻印象和良好回忆。

### 4. 阳元石景区环境容量

阳元石景区面积 6.77km<sup>2</sup>，其容量主要是线路容量，规划第一期开发 6.2km，按每米一个游客计算，可同时容纳 6200 人，景区游览 6 小时，日周转系数为 1，即每天可接待 6200 人，每年可接待 226 万余人次。景区内有多处平坦宽谷，绿草如茵，可作为分散休息之地，容量潜力巨大。

## （三）规划范围、性质及指导思想

### 1. 规划范围、面积

阳元石景区规划范围为：东以仁化河与丹霞山主山分界，南至凉伞石，西至东坑逢山塘，北至玉女拦江北面谷地。在 1/5000 地形图上量算出面积为 6.77km<sup>2</sup>。

### 2. 景区性质

阳元石景区为丹霞山风景名胜区的一部分，其性质也即丹霞山风景名胜区的性质，即“以丹霞地貌为主体的丹崖——碧水——绿树互为结合的整体景观特征，兼有宗教文化景观和历史胜迹，开展以观光旅游为主，兼可开展宗教、娱乐、休养和气功养生等旅游，以及科学研究和科学普及等活动的国家重点风景名胜区”。

### 3. 规划指导思想

保护旅游资源，防止建设性破坏。通过阳元石景区的开发，促进丹霞山风景名

胜区旅游业发展上一个新台阶，逐步调整当地的产业结构，繁荣经济，使旅游资源——旅游活动——旅游商品——工农业生产这四个方面都得到健康协调的发展，从而提高仁化县的知名度，真正发挥丹霞山旅游经济在仁化县经济发展中的龙头作用

#### （四）资源保护规划

##### 1 造型地貌景观的保护

重点保护阳元石、四座天生桥和将军寨，特别要将阳元石列为特级重点保护，因为阳元石是阳元景区赖以发展的根本。

##### 2. 沿江景观带的保护

从双合水以下至丹霞山仁化河（锦江）两岸景观带要保持自然风貌，并适当引种观赏植物，除规划用于服务设施的地段外，沿江两岸不许随便搞建筑。

保持从双合水到断石村的农耕文化面貌，并逐步将水稻旱作转种水果，让游客能在果园里吃、果园里买，农民从中得到旅游经济效益，共同维护景区繁荣。

细美寨、狮子岩、雷打石、将军寨等核心区，为植被全封区，严禁乱砍乱伐，不准放火烧山，其余景区为半封区和缓冲区，可以割柴草，不准乱砍乔木和幼林。

#### （五）风景植被抚育和园林绿化规划

##### 1. 现状

阳元石景区景观植被外貌特征是头戴绿冠，身穿花衣，坡展彩裙。地带性植被属亚热带常绿林，由维管束植物 96 科、142 属、436 种组成。现状：风景植被是次生常绿林，疏松林、杉木林、竹林、灌草丛和地衣苔藓群落。常见乔木有马尾松、杉木、秀丽椎、樟树、黄樟、枫香、青岗栋、乌岗栋、木荷、樟叶槭、潺槁树、亮叶猴耳环、粉单竹等；灌木有桃金娘、杜鹃花、罗浮杜鹃、湖南杨桐、小石积、乌饭树灰木等；草木有芒萁、野古草、青香茅、鹧鸪草、龙须草、萱草、卷柏、壳状地区性衣等；藤本植物有美丽鸡血藤、龙须藤、毛鳞省藤、两面针、拔葵等。具有观赏价值植物有杜鹃花、卵叶杜鹃、罗浮杜鹃、挾红豆、花榈木、桂花、九里香、萱草、卷柏、山刺柏、金丝桃、金粟兰、南天竹、北江十大功劳、紫薇、笔管榕、秋海棠、苦苣苔等。

必须保护的古树名木有：枫香 2 棵，秀丽椎 1 棵，木荷 1 棵，乌岗栋 1 棵，山刺柏树 8 棵，樟树 6 棵，板栗 3 棵，朴树 1 棵，国家重点保护植物有白桂木、秀丽椎、丹霞梧桐（特有种）

##### 2. 抚育规划

细美寨、雷打石、狮子岩、将军寨为景区植被全封区，严禁乱砍乱伐、放火烧山。落实保护古树名木措施，改善景区生态环境。

表 1.1 各类型风景植被面积

风景植被类型	面积 (m <sup>2</sup> )
园林绿地	40 500
花果园	198 575
山巅盖绿硬叶常绿林	161 800
山麓缓坡常绿阔叶林	250 775
热暖性沟谷幽林	249 925
红岩丘陵下位坡杉木林	360 400
丹壁缀碧地衣苔藓花草丛	553 700
红岩丘陵疏松林	4 285 575
农田 (早作+水田)	665 200

除全封区外，其余景区范围为半封区、缓冲区，可割柴草，不准乱砍乔木和幼树。疏林荒坡，要适当补种木荷、秀丽椎、亮叶猴猕环、杉木、湿地松等针树种。宜开发种果的土地，要积极发展果园或其他经济作物。

### 3. 园林绿化规划

完美景区锦江河段两岸的风景护岸林。现状是竹林景观较单调，要增加色彩，使得河水倒映的物景多样化，水景、岸景更美。树种可选择落羽松、水松、池杉、丹霞梧桐、杨柳、毛竹、甜竹、木芙蓉、山乌柏、短穗鱼尾葵、大王椰子、木棉、假槟榔、榕树、重叶榕、高山榕、橡胶榕、黄梁木等。

双合水锦江岸边景区口处搞西式园林，其中草坪草种两种方案，经费充裕可建高级台湾草草坪，经费少可采用本地的狗牙根、粘人草、两耳草作草坪。在草坪上，适当孤植、对植或丛植乔木，树种可选用大王椰子、南洋杉、柳杉、银杏或白千层等。

### 4. 花果园规划

花果园位于玉女拦江南面，规划面积 198 575m<sup>2</sup>，规划建成以花为主的混合式的花果园。结合本地实情，保存一些疏松林、杉木林、秀丽椎丛林、枫香丛林、木荷丛林、白桂木孤树等。分别布设花果园的花区和果区。

花区包括杜鹃花区，重要树种是映山红、满山红、六角杜鹃、北江杜鹃、紫花杜鹃、云锦杜鹃、吊钟花、乌树等；桂花区，以丹桂、银桂、女贞、山指甲迎春花等木犀科的树种为主；九里香区，以九里香、米兰、两面针、竹叶椒、黄皮、三义虎等植物为主；丹霞梧桐区，间种些泡桐、喜树、金叶含笑、白桂木、小石积、金丝桃、麻叶绣球、半枫荷、深山含笑、乌岗栋、桐树、刺柏等；兰花区，尽量集中引种仁化县之兰花，并间种些石槲、槲蕨、白毛蛇、绿萝大石满藤、野胡椒、观音

座莲、尖尾芋、野芭蕉、水车哥、黄狗头、紫背天葵、裂叶秋海棠、苦苣苔等；毛鳞省藤区，伴种些香港瓜馥木、假鹰爪、小叶买麻藤、扁担藤、三叶爬山虎、常春藤、龙须藤等；萱草、还魂草区，以萱草（黄花菜）、九死还魂草、青香茅为主，伴种些龙须草、扭黄茅、石蒜等；甜竹金竹区，伴种些粉单竹、苦竹、毛竹、撑篙竹、黄金间碧竹、佛肚竹、观音竹等；红豆区，以花榈木、栝红豆为主，伴种些海红豆、眼镜豆、猴耳环、大叶相思等；无花果区，以无花果为主，伴种高山榕、对叶榕、五指毛桃、垂叶榕、橡胶榕、劈荔、黄毛榕、梨果榕等；荷花池区，以水生植物为主，种荷花、睡莲、王莲、莲藕等。此外，还要注意搞点花坛、花境、垂直绿化等。

果区包括柑橘区，种优质高产的椪柑、甜橙、桔子、沙田柑、黄皮等；梅李区，种优质高产的南华李、三华李、梅、桃、枇杷等；柿子区，引种优质高产柿子；芭蕉区，种香蕉、大蕉、野蕉等；板栗锥栗区，以板栗为主，伴种各种可食的锥子；红枣区，以红枣为主，特引段质早熟的枣子，伴种万寿果；杨梅、桃金娘区，以杨梅、桃金娘为主，伴岭南山竹子。

## （六）道路交通规划

### 1. 对外交通

阳元石景区有着良好的对外交通，106国道经过本景区入口处，106国道改造后主干道宽36m，可保证旅游车辆通畅出入，与之配套，在入口处安排一个停车场。

### 2. 内部游览道及水上游线

内部游览道的主要规划思路是：结合地形、利用现状，通过马车道、步行游览道以及水上游线系统将各景点有机地连接起来，同时还利用游线本身创造新景点和旅游内容，阳元石景区的内部游览道分为马车道和步行游览道。马车道从双合水村至断石村，道宽4m，全长136m。游览道宽1~1.5m，全长4846m，分为人行平路、缓阶梯路、陡梯阶路、栈道和汀步（跳墩）。

水上游线主要利用锦江，在入口处双合水和断石村附近修筑码头，这条水上游线既是水上游览线，也是水上运输线。

内部游览道基本情况如表1.2所示。

## （七）人文景物的维护与利用

阳元石景区的人文景物主要有两类：一是田园风光、农耕文化；二是古寨堡遗址。

对以上两类人文景物的维护和利用，规划中分别采取相应的措施。对于现存的田园风光、农耕文化，原则上保留现状，并将之逐步纳入旅游活动之中，如增加果园种植，让游客到果园中吃果、摘果、买果，既增加了旅游乐趣，延长游览时间，又使农民从中得到旅游经济效益。

表 1.2 阳元石景区内游览道

道路内容	单位: m
马车道 4m 宽 (含边沟), 水泥路面	1 360
人行平路 1.5m 宽 (含边沟), 水泥砂石路面	2 259
缓阶梯路 1.5m 宽 (含边沟), 水泥砂石路面	1 837
陡阶梯路 1~1.5m 宽, 水泥石条路面	650
栈道 1m 宽, 基岩凿石	50
汀步 (跳墩) 1~1.5m 宽, 水泥、石块	50

景区内的古寨堡遗址主要是细美寨和将军寨, 首期规划修复细美寨门, 远期修复将军寨, 并可考虑引入道士, 增加旅游内容。细美寨有碑文记载修寨历史, 要保护好。碑文如下:

明末崇祯年间闯贼大乱车头村吴德彰祖创建细美寨避世保全性命迄今清朝咸丰年间连遭洪贼之乱至咸丰九年己未贼极恶焚屋杀人不计其数上此寨逃生以保活性命者多人是以德彰祖三房子孙族老者民吴吐秀系三房孙也大房也长吴承宗三房等重修此寨是为记

咸丰九年己未六月吉日

( 1859 年 )

## (八) 旅游服务和管理设施规划

### 1. 旅游服务和管理设施用地规划

近期旅游服务和管理设施用地规划。规划近期旅游服务和管理设施用地有 5 处地方, 其面积用途如表 1.3 所示:

表 1.3 近期旅游服务和管理设施规划

地 点	面积 m <sup>2</sup>	用 途
106 国道旁双合水景区入口处	36925	景区、大门、办公室、停车场、汽车旅馆、星级宾馆、商场、餐厅、公厕
双合水村南面沙洲	21275	民居式度假村, 40 座小楼
断石村服务点	3325	码头、购物、餐厅、公厕
天生桥南面平地	25475	烧烤、餐厅、小卖部、公厕
阳元石东山塘边	300	验票、保安

远期旅游服务和管理设施用地。规划远期旅游服务和管理设施用地有两处地

方，其面积、用途如表 1.4 所示。

表 1.4 远期旅游服务和管理设施用地规划

地 点	面积 m <sup>2</sup>	用 途
双合水村西	42825	别墅、星级宾馆
玉女拦江南	69850	度假村

接待设施规模。丹霞山内现有高、中、低档接待设施床位 588 个，按 75% 开房率，人均住 1.2 天计算，每年可接待 13.41 万人次。当游客规模达到 50 万人次，若有 50% 的游客平均住 1.2 天，以 75% 开房率计算，总共需要 1096 个床位，扣除现有 588 个床位，需新增加 508 个床位，当游客达到 100 万人次，仍以 50% 的游客平均住 1.2 天，75% 开房率计算，总共需要 2192 个床位。

## 2. 观景亭规划

规划兴建 5 座观景亭，依次是：观三景亭、阳元石亭、天生桥亭、细美寨亭、阳元山亭。

## 3. 卫生设施规划

公共厕所。规划在入口区、双合水村南沙洲、断石村服务点，天生桥下建 4 个公厕，每个 8 位，占地 60m<sup>2</sup>，公厕带化粪池。

垃圾箱、池。沿游览道每隔 100m 放置 1 个垃圾箱，总共放置 62 个垃圾箱。在服务点兴建垃圾池。

污水处理池。在开发区污水处理厂没有兴建之前，在 3 个大的服务点分别建 3 个污水处理池。

## (九) 电力、电讯规划

### 1. 电力规划

电力规划与整个丹霞旅游经济贸易区总体规划一致，按照经济开发区总体规划，在旅游贸易区内设置 10kv 开关站 3 个，同时设置小区公用变配电所（10/0.22kv）及专用变配电房。规划远期待开发区 10kv 开关站设置后，阳元石景区设置小区公用变配电所，近期先就近从开发区引线。

### 2. 电讯规划

远期待开发区建成市话分局后，从市话分局接线，设置小型程控用户交换机。近期先从县城接专线至双合水服务设施。景区内采用无线通讯系统。

## (十) 给排水规划

### 1. 给水规划

规划用水标准。根据当地实际情况，规划用水标准如下表（表 1.5）：

表 1.5 规划用水标准

项目	单位	用水标准	备注
居民用水	升/人、日	400	主要是村庄居民用水
游人综合用水	升/人、日	30	包括餐馆、茶室和厕所用水
宾馆用水	升/床、日	400	/

用水量计算。阳元石景区远期年接待游客 100 万人，以现在丹霞山游客高峰对比，最高日游客量为 5000 人，游客用水量 150 吨/日。远期规划住宿床位 1500 床，游客住宿用水为 600 吨，景区内居民 300 余人，居民用水量 120 吨，因此，风景区生活用水为 870 吨/日。其它用水占生活用水的 15% 为 130.5 吨/日。阳元石风景区生活总用水量约 1000 吨/日。

给水规划。远期待旅游贸易开发区水厂建成后，从开发区水厂引水；近期部分生活用水从县城水厂输水。景区内如天生桥南和断石村服务点充分利用地下井水和山泉水。

## 2. 排水规划

在景区内比较重要，且污水量相对集中的几个地方——入口处、天生桥南、双合水村南，单独设污水处理设施，处理后的污水可就近排放。分散在景区内的公共厕所设置化粪池，在公厕附近的用水点可将污水排入公厕化粪池处理后排放。远期待开发区污水处理厂建成后，污水集中到污水处理厂处理后排放。

### （十一）近期建设及投资估算

近期建设及投资估算见表 1.6。

表 1.6 近期建设项目及投资估算

序号	建设项目	数量	合计万元
1	宾馆（2~3 星）	200 个床位 1 座	1000
2	木屋式别墅	50 座 100 个床位	200
3	汽车旅馆	200 个床位	300
4	景区道路及附属设施	6.20km	100
5	观景亭、台、修复寨门	5 个亭、4 个台、3 个寨门	25
6	码头	3 个	30
7	入口大门、停车场、综合服务楼		500

续上表

序号	建设项目	数量	合计万元
8	吊桥	1 座	30
9	景区服务设施、验票处		25
10	景区卫生设施		20
11	景区及服务点园林建设		120
12	车船队		100
13	供电、供水、通讯		250
14	广告宣传、规划、设计		100
15	不可预见经费		100
16	流动资金		100
合计			3000

## (十二) 管理规划

阳元石景区开发与丹霞山主山的关系。阳元石景区是丹霞山风景名胜区的有机组成部分，其景观特点与现在开发的主山互为补充，其开发是原来景区的扩大。同时，阳元石景区又构成相对独立的一个景区。

引进外资，转换机制。阳元石景区作为一个相对独立的景区，可以独立引进外资开发，并可促使丹霞山主景区转换经营机制，提高管理和服务水平。

统筹管理、分开经营。从取得最大整体经济效益出发，从最大的社会、环境生态效益出发，以及从国内武陵源（张家界）开发管理的经验教训来看，丹霞山主景区和阳元石景区要统筹管理。具体而言，就是要制定统一的风景区管理条例，卖一个门票，有两个景区分成，统一宣传。门票分成提出两个方案：方案一，门票收入 6:4 分成，即丹霞山主景区分 6 成，阳元石景区分 4 成。方案二，以 1992 年游客数为基准（25.69 万），在 25.69 万人次之内，7:3 分成，即丹霞山主景区占 7 成，阳元石景区占 3 成，超过 25.69 万人次，5:5 分成，如表 1.7 所示。门票的收取，建议国内游客和国外游客分开不同的票价。

表 1.7 建议门票收入分成方案

	方案一		方案二		备 注
	丹霞山主景区	阳元石景区	丹霞山主景区	阳元石景区	
分成比例 %	60	40	70	30	25.69 万游客以下
			50	50	25.69 万游客以上

风景区管理条例制定及形象策划。丹霞旅游经济开发试验区与丹霞山风景名胜管理局应尽快研究制定风景区管理条例，使投资经营者和管理者有法可依，更好发展旅游经济丹霞山主景区与阳元石景区应尽快合作进行丹霞山旅游形象策划，大力开拓旅游市场。

## 第二章 韶关市旅游发展规划纲要

本规划由韶关市旅游局委托中山大学城市与资源规划系于 1995 年 4 月完成。保继刚副教授任规划组组长，彭华任副组长。参加成员主要有覃朝锋（教授）、李贞（副教授）、邱建华、陈卫东（硕士研究生）等人<sup>①</sup>。

### 一、评审意见

《韶关市旅游发展规划纲要》是在市委、市政府领导关怀下，在北京大学陈传康教授、中山大学黄进教授等人多年研究成果的基础上，由保继刚教授等人对韶关旅游发展所作出的规范化总结，是一个实事求是、高水准的规划报告。其特点如下：

一、《纲要》对韶关的旅游资源和旅游发展现状给予客观的分析，坚持市场导向的原则，做了大量的抽样调查和旅游基础资料分析，所作的规划符合韶关旅游发展的实际和市场经济规律，具有很强的科学性和实用性。

二、《纲要》提出了“市场导向，依托资源，立足当地，因地制宜，强化特色，扶植龙头，少投快产，滚动发展”的旅游开发布局原则，对于地处山区的韶关市旅游发展具有现实指导意义。

三、《纲要》引进了形象策划的现代经营管理新理念，针对韶关目前旅游形象不突出的问题，提出了塑造“名山、名水、名寺和名牌服务”的综合形象目标和树立丹霞山龙头形象的观点，这在发展规划中是一个积极的尝试。

四、《纲要》根据资源地域结构特征，适应旅游活动组织的需要，提出旅游地域系统建设方案，拟定了双层组织系统的建设规划；根据韶关旅游市场的特点和地方实际，提出了有重点、有步骤地分期分批安排旅游建设项目，对于加强整体旅游吸引力，改善旅游条件，形成区域综合效益，具有直接操作意义。

五、《纲要》注重对策研究，根据韶关实际，提出了对于地方旅游发展具有关键性意义的一系列决策意见；尤其是通过市场分析和案例研究，提出在规划期内韶

目前已发表（出版）与本规划有关成果有：

保继刚、彭华主编《韶关市旅游发展规划研究》。广州：地图出版社，1996

保继刚、陈云梅，宗教旅游开发研究——以广东南华寺为例，《热带地理》，1996，16（1）：89~96

李海东、保继刚漂流专项旅游开发研究——以广东乐昌漂流为例，《经济地理》，1995，15（2）：108~112

关不宜建设大型人工景点的建议，为政府决策和企业投资提供了很有参考价值的意见。

总之，《纲要》是一个具有科学性、实用性、开拓性的旅游发展规划，其成果达到国内领先水平。

此外，建议《纲要》加强文化旅游与生态旅游的结合，发掘区域文化旅游资源，提高旅游文化品位。希望对景点景区进行更具体的形象设计和必要包装，策划使丹霞山成为中国名山、世界名山的途径。南雄的旅游点和区域功能具有相对独立性，建议作为一个副中心建设，发挥其区域组织作用和对江西南部的辐射作用。对珠玑巷的旅游地位和社会效应给予更多的关注。

建议规划组参考评审专家意见和地方领导的要求，再作进一步的修改完善，尽早提交人大讨论立法，组织实施。

专家组组长：陈传康

1995年4月14日

附：评审委员会专家组名单：

组长：陈传康	教授	北京大学城市与环境学系
成员：黄进	教授	中山大学城市与资源规划系
陈敬堂	教授	华南师大地理系
曾邦锐	副教授	华南师大地理系
罗福群	副研究员	广东省社会科学院旅游经济研究所
黄少辉	助理研究员	广州地理研究所
陈政勇	副教授	广州财贸管理学院旅游系
张军光	讲师	韶关大学中文系
陈俊鸿	助理研究员	广州地理研究所

## 二、规划背景

从 20 世纪 80 年代开始，韶关市境内主要旅游景点先后开发、开放，影响不断扩大，社会、经济效益不断提高，形成了一定的市场基础。为适应旅游业发展新形势的需要，1994 年 3 月，韶关市旅游局委托中山大学城市与资源规划系保继刚副教授主持编制韶关市旅游发展规划。

早在 1987 年，北京大学陈传康教授（现已故）主持了韶关市第一个风景资源及旅游开发规划研究；1993 年，韶关市政策研究室发表了《努力把韶关市建设成高产出大型综合旅游区》的专题报告；1988~1989 年陈传康教授主持了丹霞山风景名胜总体规划；1992 年保继刚主持了曲江县小坑国家森林公园旅游开发总体