

第一篇

庄股分析精华

一、庄家选股技巧精华

1. 资金面选股

根据自身资金状况选择适合自己力所能及的股票，以便于做庄成功。若资金量较大，将选择多种股票做庄，往往构成板块，形成市场板块联动。

2. 政策面选股

选择国家产业政策扶持、有可能成为市场热点的股票，优点为风险较小。

3. 上市公司基本面选股

(1) 绩优型。上市公司业绩优良 市场属性良好 易于主力拉抬与派发，但主力吸筹较困难，一般仓位不会太重，拉升幅度也有限。

(2) 业绩增长型。上市公司业绩有望大幅增长，或每年以较大幅度增长，主力介入风险小，利润大。

(3) 题材型。拥有庞大土地资产可望升值，合资合作或股权转让，增资配股或送股分红，控股或收购等，因有种种题材，主力可借题发挥，充分利用市场跟风效应，使自己顺利做庄，获取厚利，其中包括突发性利好消息。

4. 从市场本身选股

(1) 超跌低价股。股价连续下挫，处于超跌，股价严重偏低。其优点为庄家介入成本较低，拉升一二倍，价格仍然不是很高，市场容易接受。

(2) 冷门股。极少有人关注，极少有庄家去做它们，被市场所遗忘，庄家正好运用相反理论，可以吸到足够低廉的筹码。

(3) 热门股。市场属性好，股民群众基础好，易于拉升，易于派发，但主力成本较高，故仓位不会太重，一般为炒作中途换庄所致。真正的黑马股往往产生于题材股、超跌低价股、冷门股。

5. 庄家不同选股不同

(1) 对于救市的政府庄家来讲，他们往往选择龙头股，这样既可集中资金便于拉抬，又可坚定市场信心，达到一呼百应效果。这就是这类庄家一再利用深发展、深宝安与四川长虹和浦东股作首选

对象的原因。

(2) 对于资金丰裕的炒大市庄家来说，大盘股进出相对来讲比较方便，一方面易于吸纳多的筹码，投入巨额资金，同时也由于这类股票成交量大，出货也方便，不至太过显眼，例如 1994 年 8 月主力大炒石化、马钢大盘股就是这样的好例子。

(3) 对于资金实力小的短线庄家来讲，比较喜欢流通盘小的股票，因为这种股票相对易于控盘。深沪股市历史上，尽管炒作题材不断变化，但庄家多数时候选择小盘股，原因恐怕就在于此。除少数例外，一般来讲，一波行情中，也的确总是小盘股升幅大。

二、庄家吸货技术精华

1. 庄家吸货时的技术特点

(1) 经常有大笔卖单挂留，但随即会迅速撤掉，或者所挂的卖单手数越来越少。

(2) 往往先跌破某一技术支撑位（如某条短期均线），但股价却未下跌多少，分时成交常出现无量空跌的现象。

(3) 在本阶段末期，一般成交量会温和放大，但股价却未大涨或只是小幅上涨。

(4) 技术指标经常出现“底背离”。如：600657 青鸟天桥，在 1998 年 3 月 17 日庄家入驻之前，股价曾下破三条短期均线，从 3 月 18 日开始，成交量在底部呈逐步放大之势。0032 深桑达 2001 年 2 月下旬的走势中，可看到 RSI 和 MACD 指标走势与股价走势出现底背离。

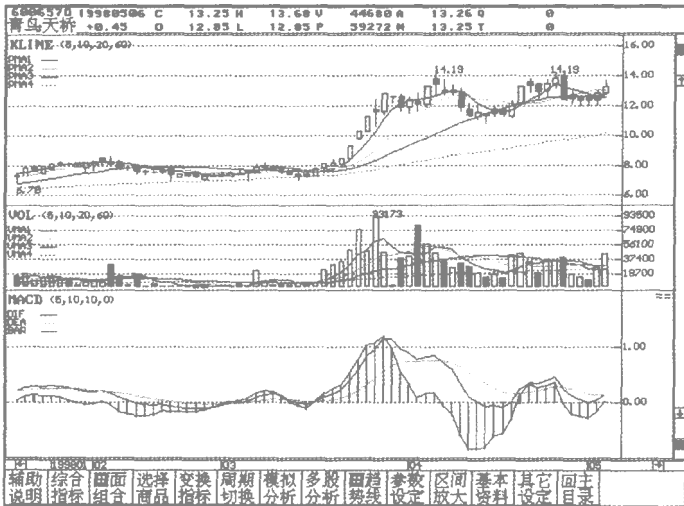


图 1.1 600657 青岛天桥 K 线图

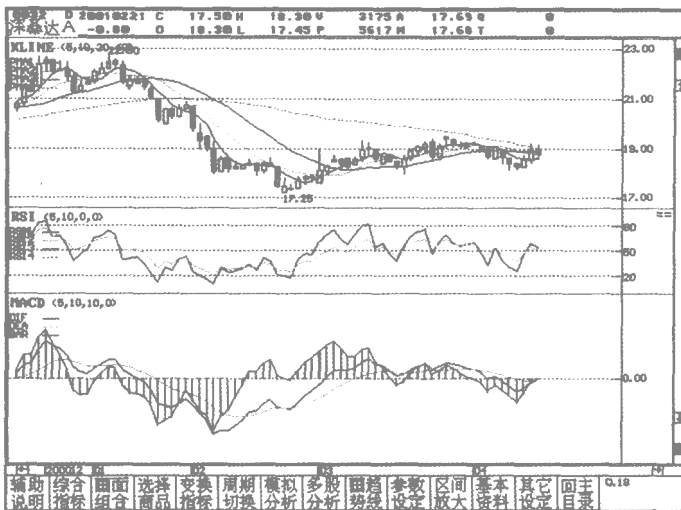


图 1.2 0032 深桑达 K 线图

2. 庄家吸货时的运用手法

(1) 在低位筑平台吸货。如：600601 延中实业在 1998 年 2 月 9 日之前的走势。

(2) 利用打压吸货，这类手法较为常见。如：600651 飞乐音响在 1998 年 8 月 18 日进庄之前，先向下进行打压。

(3) 拉高吸货（或边拉边吸）。一般庄家实力雄厚或作风凶悍，要么就是利好消息已经走漏，担心其他资金在低位抢筹码。如：600857 首创科技的庄家从 1998 年 6 月 10 日开始通过连续拉升至 6 月 18 日直接进庄。

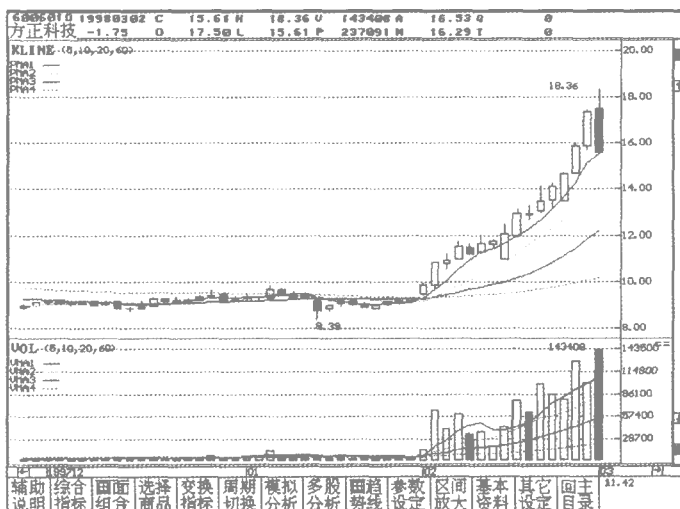


图 1.3 600601 延中实业（现为方正科技）K 线图

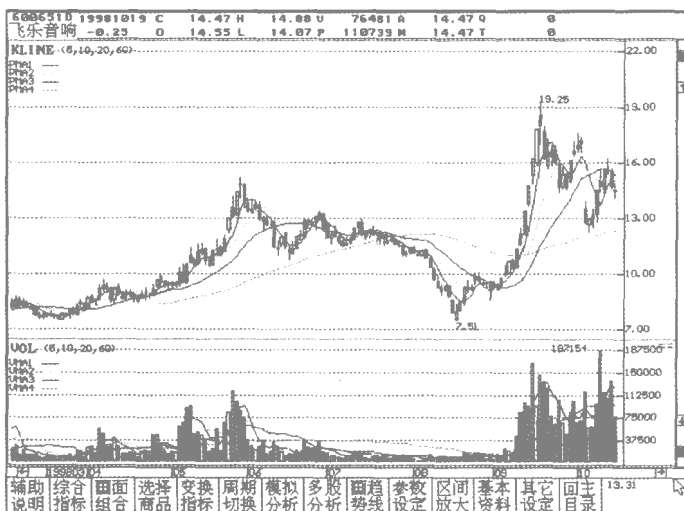


图 1.4 600651 飞乐音响 K线图

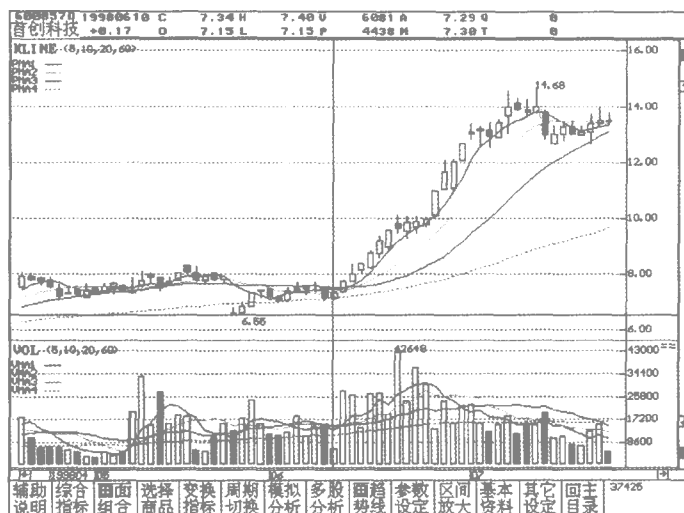


图 1.5 600857 首创科技 K线图

3. 庄家吸货时的盘面特征

(1) 日 K 线经常在低位拉小十字星，或者小阴阳实体方块。

如：600699 辽源得亨从 1998 年 6 月 10 日至 7 月 13 日之间日 K 线的形态。

(2) K 线组合在低位出现圆弧底、W 底、头肩底、三重底、U 形底、V 形底等。如：0795 太原刚玉 1998 年 3、4 月份，600634 海鸟电子 1998 年 8 月 18 日至 8 月 31 日前后的走势。

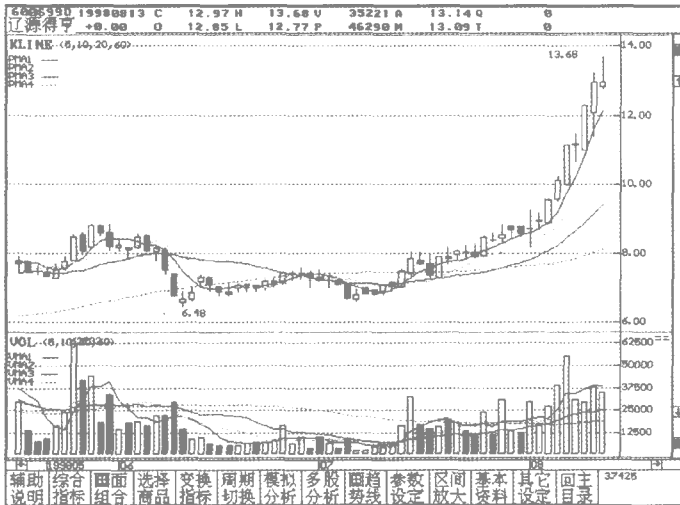


图 1.6 600699 辽源得亨 K 线图

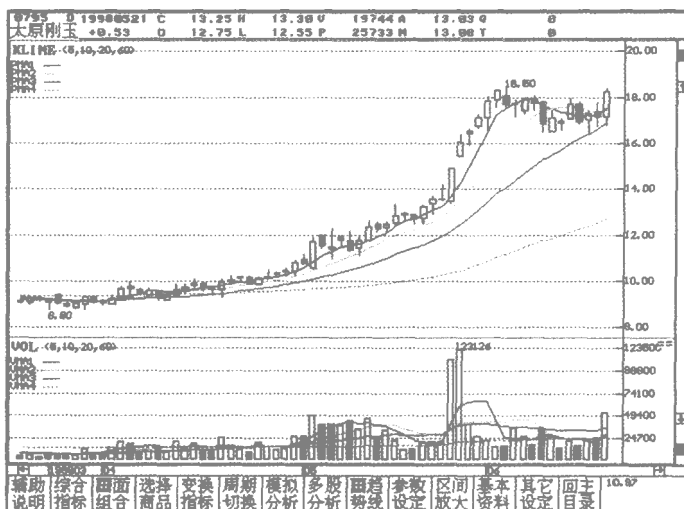


图 1.7 0795 太原刚玉 K 线图

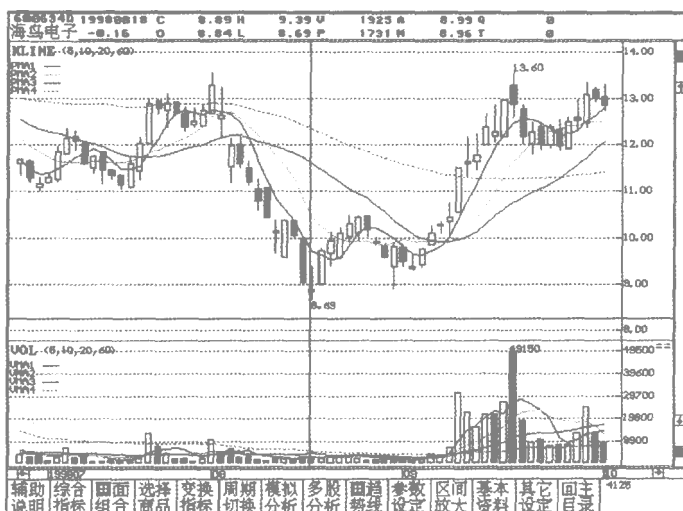


图 1.8 600634 海鸟电子 K 线图

4. 如何估算庄家仓位轻重

一只股票的升幅，一定程度上由介入资金量的大小决定，庄家动用的资金量越大，日后的升幅越可观。那么，如何估算庄家仓位轻重呢？下面有几种方法：

(1) 根据吸货期的长短判断。对吸货期很明显的个股，简单算法是将吸货期内每天的成交量乘以吸货期，即可大致估算出庄家的持仓量： $\text{庄家持仓量} = \text{吸货期} \times \text{每天成交量}$ （忽略散户的买入量）。吸货期越长，庄家持仓量越大；每天成交量越大，庄家吸货越多。因此，若投资者看到上市后长期横盘整理的个股，通常为黑马在默默吃草。有些新股不经过充分的吸货期，其行情难以持续。

(2) 根据换手率判断。在低位成交活跃、换手率高、股价涨幅不大的个股，通常为庄家吸货。此间换手率越大，主力吸筹越充分，“量”与“价”似乎为一对不甘示弱的小兄弟，只要“量”先走一步，“价”必会紧紧跟上“量”的步伐，投资者可重点关注“价”暂时落后于“量”的个股。

(3) 根据大盘整理该股的表现来分析。有些个股吸货期不明显，或是老庄卷土重来，或是庄家边拉边吸，或在下跌过程中不断吸货，难以划分吸货期。这些个股庄家持仓量可通过其在整理期的表现来判断。长城电工上市后逐波下行，吸货期不明显，1999年5~6月份的拉升明显属于庄家行为，7~9月份大盘调整，而该股6月底在12元附近，9月底依然固守在12元附近的整理区，跌幅小于大盘，庄家介入程度深。再看该股流通股达8000多万股，对这样的偏大盘股主力亦“调教”自如，持筹量可见一斑。

(4) 根据上升过程中的放量情况判断。一般来说，随着股价上

涨，成交量会同步放大，某些庄家控盘的个股随着股价上涨，成交量反而缩小，股价往往能一涨再涨，对这些个股可重势不重价：庄家持有大量筹码，在未放大量之前即可一路持有。

5. 何时吸货完毕的判断

具备下述特征之一就可初步判断庄家建仓已进入尾声：

(1) 放很小的量就能拉出长阳或封死涨停。新股上市后，相中新股的庄家进场吸货，经过一段时间收集，如果庄家用很少的资金就能轻松地拉出涨停，那就说明庄家筹码收集工作已近尾声，具备了控盘能力，可以随心所欲地控制盘面。

(2) K线走势我行我素，不理睬大盘走出独立行情。有的股票，大盘涨它不涨，大盘跌它不跌。这种情况通常表明大部分筹码已落入庄家囊中：当大势向下，有浮筹砸盘，庄家便把筹码托住，封死下跌空间，以防廉价筹码被人抢了去；大势向上或企稳，有游资抢盘，但庄家由于种种原因此时仍不想发动行情，于是便有凶狠的砸盘出现，封住股价的上涨空间，不让短线热钱打乱炒作计划。此时，股票的K线形态会出现横向盘整，或沿均线小幅震荡盘升。

(3) K线走势起伏不定，而分时走势图剧烈震荡，成交量极度萎缩。庄家到了收集末期，为了洗掉短线获利盘，消磨散户持股信心，便用少量筹码做图。从日K线上看，股价起伏不定，一会儿到了浪尖，一会儿到了谷底，但股价总是冲不破箱顶也跌不破箱底。而当日分时走势图上更是大幅震荡。委买、委卖之间价格差距也非常大，有时相差几分，有时相差几毛，给人一种莫明其妙、飘忽不定的感觉。成交量也极不规则，有时几分钟成交一笔，有时十几分钟才成交一笔，分时走势图画出横线或竖线，形成矩形，成交

量也极度萎缩。上档抛压极轻，下档支撑有力，浮动筹码极少。

(4) 遇利空打击，股价不跌反涨，或当天虽有小幅无量回调但第二天便收出大阳，股价迅速恢复到原来的价位。突发性利空袭来，庄家措手不及，散户筹码可以抛了就跑，而庄家却只能兜着。于是盘面可以看到利空袭来当日，开盘后抛盘很多而接盘更多，不久抛盘减少，股价企稳。由于害怕散户捡到便宜筹码，第二日股价又被庄家早早地拉升到原来的水平。如 0547 闽福发 1999 年 11 月 5 日因公司受到证监会处罚，股价当日跌去近 1 元，次日一开盘庄家就拉升。

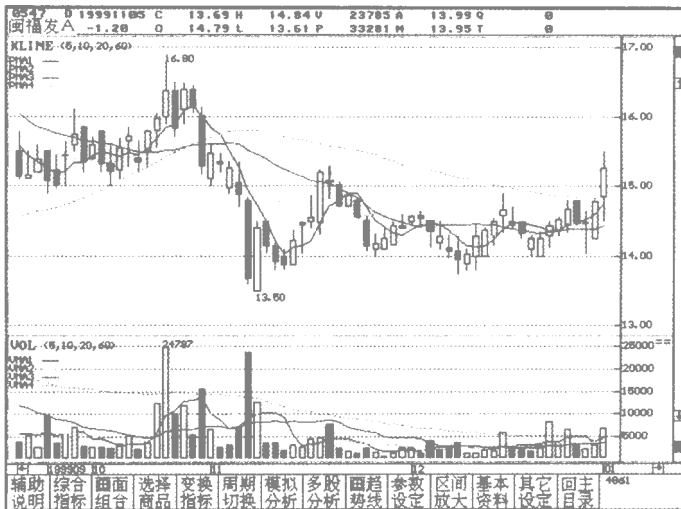


图 1.9 0547 闽福发 K线图

三、庄家拉抬技术精华

当庄家在其初期建仓区域内完成吸筹动作后，在大市的配合下，将展开拉升，使股价迅速脱离其成本区。

1. 拉升时的技术特点

- (1) 经常走出独立于大盘的走势，一般发生在大势乐观之时；
- (2) 强调快速，具有爆发性；
- (3) 在拉升初期经常出现连续轧空的走势；
- (4) 经常呈现涨时放量、跌时缩量的特点；
- (5) 在同一交易日开市后不久或收市前几分钟最易出现拉升现象。

这主要是因为中小散户在刚刚开市时（和闭市前）并不知道自己所持的某只股票会上涨和上涨多少，所以此时挂出的卖单减少。庄家在这两个时刻只需动用很少的资金就可将散户的抛单统统吃掉，从而轻易达到拉升效果。另外，在尾市时拉升经常带有刻意成分，其目的主要是为了显示庄家的卖力，吸引散户注意和跟风，或者是为了做 K 线（骗线）图和要构筑（维系）良好的技术形态。

(6) 具有良好的技术形态。如均线系统呈典型的多头排列，主要技术指标处于强势区，日 K 线连续飘红收阳：如：0795 太原刚玉在 1998 年 5 月 21 日至 6 月 2 日，600651 飞乐音响在 1998 年 9 月 9 日至 9 月 16 日的走势。

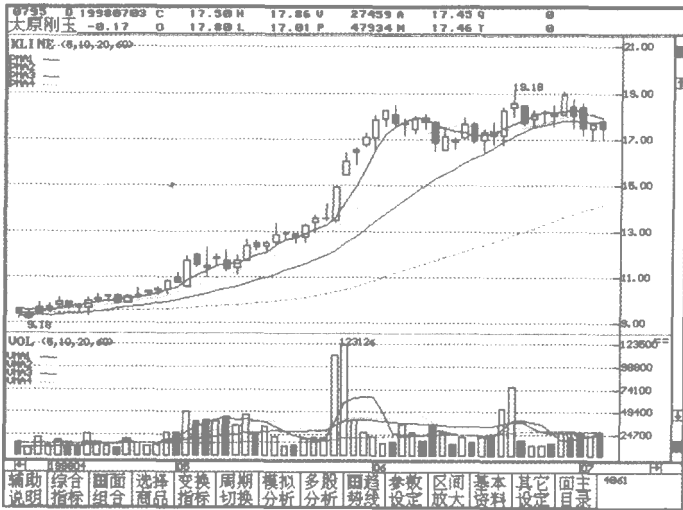


图 1.10 0795 太原刚玉 K 线图

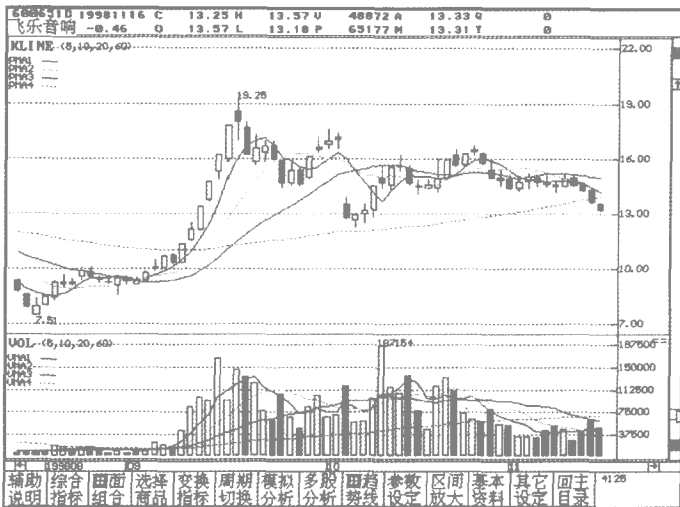


图 1.11 600651 飞乐音响 K 线图

2. 拉升时的运用手法

(1) 夹板式。即在当日上攻时经常在“买三”和“卖三”位置上同时挂出大单子，之后把买卖价位不断上移。与此同时，在分时曲线图上经常沿 45°角的斜率上推。如：600009 上海机场在 1998 年 10 月下旬那几天的当日走势。

(2) 直拉式。此类庄家一般实力强大，喜欢急功近利式的短线凶悍炒作。做期货的资金在杀入股市时多采用此种手法。如：0020 深华发在 1998 年 5 月上旬的走势。

(3) 台阶式。此类庄家往往不具备控盘的实力，或者由于关联单位涉及面广，无法保证绝对保密不走漏消息，故采用此手法尽量减轻上行时的压力。如：600657 青鸟天桥从 1998 年 3 月中旬至 7 月底的走势。

(4) 波段式。此类庄家一般较具耐心，多为中 K 线做庄，故采取循序渐进、稳扎稳打的手法。如：600623 轮胎橡胶从 1998 年 3 月下旬至 7 月中旬的走势。

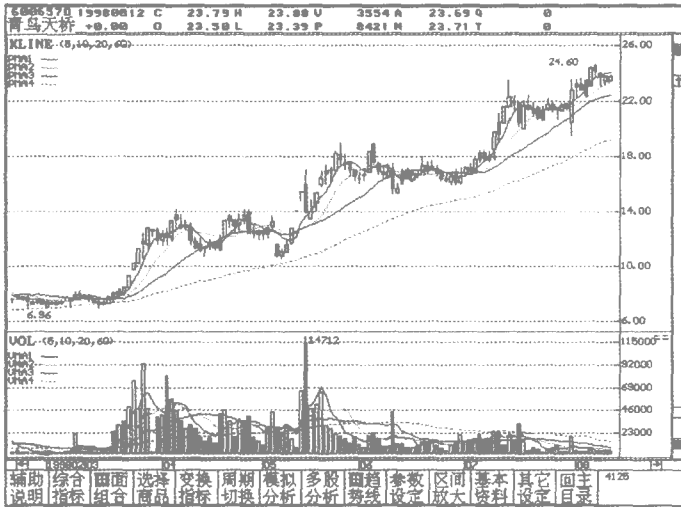


图 1.14 600657 青鸟天桥 K 线图

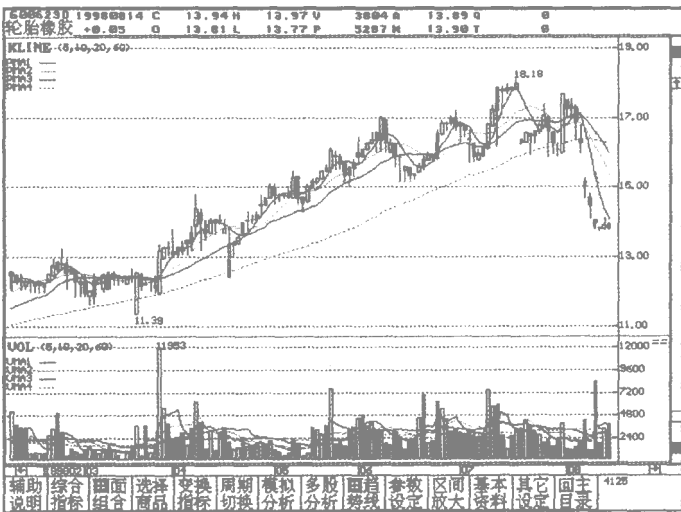


图 1.15 600623 轮胎橡胶 K 线图

3. 盘面特征

(1) 经常在中(高)价区连拉阳线。如：0899 赣能股份 1998 年 6 月底至 7 月中旬的走势。

(2) 经常跳空高开形成上攻缺口，且短线不予回补。如：600651 飞乐音响在 1998 年 9 月 9 日、10 日与 11 日、14 日的走势。

(3) 经常在通过前期某一阻力位(区)时会进行震荡整理以消化该阻力的压力，而且突破之后又将加速上扬。如：0792 盐湖钾肥在 1998 年 10 月 20 日时已攻至其在 7 月底以前的平台阻力区，遂马上展开短暂调整，至 10 月 28 日开始又再次实施连续上攻。

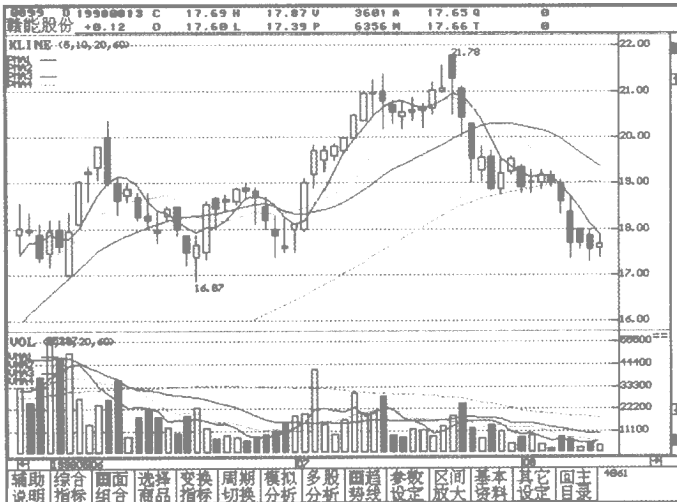


图 1.16 0899 赣能股份 K 线图