

第 1 章 旅游业引论

据世界旅游组织 (WTO) 和旅游业界高级官员组成的组织——世界旅游理事会 (WTC) 的估计,1996 年旅游和一般旅行创造的收益相当于全世界国民生产总值 (GDP) 的 10.7%。预计到 2006 年这一比例将增加到 11.5%。在这些旅游洪流之中,国内旅游占有绝对优势。相比之下,国际旅游的规模则小得多。世界旅游组织认为,即使到 2020 年,在世界总人口中也只有 7% 的人出国旅游,而在 1996 年这一比重仅为 3.5%。但即使是这较小的一部分,其规模亦十分可观,世界旅游组织预测,到 2000 年国际旅游者抵达人数将达 7.02 亿,2010 年将达 11 亿。特别是对于发展中国家来说,国际旅游的意义更为重要,据世界旅游组织的数据,在 83% 的国家中,旅游属于五大出口类别之一,至少在每三个发展中国家中,就有一个国家的旅游业是其外汇收入的重要来源。从发展中国家的整体而言,1995 年旅游收入相当于这些国家商品贸易出口额的 9% 左右,而 10 年之前这一比重仅为 5.9% (世界贸易组织服务贸易理事会秘书处,1999)。中国目前在接待国际旅游的世界排名表中,已位居第六,中国的香港也位居第十六。

1998 年 12 月,中央经济工作会议在北京召开,此次会议上旅游业第一次被确定为国民经济新的增长点。中央作出这一重大决策,既是对旅游业改革开放 20 年来所取得成绩的充分肯定,也是对我国旅游业进一步持续稳定发展提出的新的定位要求。由此可以有理由认为:1998 年是中国旅游业发展史上具有里程碑意义的一年 (何光炜,1999b)。随着旅游需求的增加、旅游产业的发展壮大,对旅游开发和管理的理论要求也随之产生。本书写作的目的,

就是希望对近年来中国旅游开发事业的发展作一理性分析,提出若干概念 构建一些既具有理论意义 同时又力求具有实用价值的理念、方法和规程 以期对中国旅游开发的研究和社会经济发展起到抛砖引玉、添砖加瓦的作用。

从全球经济发展趋势来看,第三产业的比重越来越大。更为重要的现象是,为满足人类精神消费为目的组织的产品的创设和生产所占的比重也越来越大 流行音乐、时装表演、职业化的体育运动、电子游戏软件的开发和销售、休闲娱乐、康体休疗和第四医学、互联网和网上冲浪消遣……种种产品的生产一改以往以物质形态为标志的工业化社会的经济指标,代之以精神享受为标准的新的衡量方式。后现代主义的影响,使人们开始追求一种新的生活方式 这种生活方式以现代交通、通讯、卫生、安全等技术作为物理支撑 在有限的闲暇时间内 可以从城市生活节奏中迅速进入自然、原始、古朴的居住环境和生活方式之中 这就是旅游生活方式。旅游作为其中一种重要的消费方式,成为整个精神经济视野中深受开发商和研究者注意的崭新领域。

在精神经济学的研究中,旅游和游憩显然已经成为其中最重要的分支之一。我们把人类在闲暇时间内的游憩活动以及为满足这些活动而形成的一系列经济现象的研究,称为闲暇经济学。闲暇经济学的理论研究,对旅游开发和管理具有重要指导意义。

1.1 旅游产业的特点

1. 若干定义

在讨论旅游产业特征之前,我们首先界定一些与旅游业密切相关的概念 包括闲暇、游憩、旅游、旅游业、旅游开发、旅游系统等几个术语。

- 闲暇

人类生存于时间中。时间资源是不可再生或贮存的资源。对

于每个人来说,1天24小时是恒定的。在此24小时中扣除人类生存所必须的谋生活动(生产、学习、管理等)睡眠时间、个人和家庭事务活动时间,其余的可自由支配的时间即称为闲暇,或闲暇时间。闲暇时间的多少是休闲、旅游等活动能够产生的先决条件之一。

• 游憩活动

人类在闲暇时间内所参与的活动称为游憩活动。游憩活动的内容十分丰富,空间范围可大可小,从家庭居室内的阅读、听音乐、看电视、睡“懒觉”到居室附近的户外活动,再扩展到一日游,以致于国内旅游和国际旅游。所有这些活动构成的游憩行为综合为游憩活动谱(Boniface and Cooper, 1987)。根据人们社会经济和心理特征的不同,人们参与的游憩活动在游憩谱上的分布也就不同。在游憩谱上,从家庭内游憩到国际旅游,我们可以观察到空间上旅行距离越来越大、发生概率越来越低、持续时间越来越长、旅行成本越来越高、要求的门槛人口也越来越大。此外应该注意到,所有的游憩活动都是在闲暇时间内发生的,但只有公务旅游(商务旅游)可以视为在谋生时间内的游憩活动。

• 旅游

旅游是游憩活动谱上的一种空间范围较大、花费较多的一种游憩方式。参与旅游活动的人们,必须具备除了闲暇时间以外的出游能力,包括体能、心能和财能。体能是指出游者的身体状况适合出行,心能是指人们对待出游的态度偏向,财能是指支付旅游的经济成本的能力。从不那么严格的意义来说,参加旅游活动的人们称为旅游者。关于旅游者的含义,世界旅游组织推荐了较公认的定义)。旅游活动具有三个明显的特点。第一,经济上活跃而敏感,乘数较大,有较大的弹性消费性质;第二,关联性大,相互联系构成较长的联动链;第三,除了经济特性外,游憩和旅游具有重要的教育功能,是教育领域重要的组成部分。

• 游憩业和旅游业

所有为满足游憩者的游憩活动的愿望、帮助他们实现游憩计划的活动和产业，就构成了游憩产业，其中最重要的是旅游业。游憩产业包括娱乐艺术、图书馆、博物馆、乡村游憩、公园和雅致环境、游乐场、运动场地和体育游憩，以及旅游等部门。其中旅游业是最重要的部门。

- 旅游开发

作为旅游产品的提供者的地区，为向旅游者提供旅游吸引物并从中获得经济收益而进行的投资和土地利用方式的改变。旅游开发的研究，不仅要重视一般意义上的旅游活动，而且从经济发展的目的来看，要从户外游憩整体来着手探讨，重视整个游憩业的开发。研究中也注意从哲学意义上，强调人本主义思想，即旅游开发应以人为本，处处为旅游者、游憩者的需要着想，使开发出的产品符合他们的需要，从而保证根本上的经济收益的实现。此外，我们也要具有可持续发展的哲学理念，开发旅游过程中，以不破坏环境、不剥夺后代人的资源利用的权利为前提。在技术层面上，需具备旅游系统思想，不管何种角度的开发，都不能只考虑到单一因素，而要从旅游系统角度全面考虑，使整个旅游系统处于良性的联系和反馈状态，努力使其达到结构合理、功能优化的目标。

- 旅游系统

上文提及的旅游开发的技术问题，涉及到了旅游系统的概念。从系统理论角度来考虑，旅游开发活动涉及到整个旅游系统。旅游系统构架应包括四个部分，即客源市场系统、出行系统、目的地系统和支持系统（图 1.1）。其中客源市场系统、出行系统和目的地系统共同组成一个结构紧密的内部系统，在其外围还形成一个由政策、制度、环境、人才等因素组成的支持系统（support system）。在这一子系统中政府处于特别重要的位置，此外教育机构也担着非常重要的责任。支持系统不能独立存在，而是依附于其他三个子系统，并对三个子系统同时或分别发生重要作用。

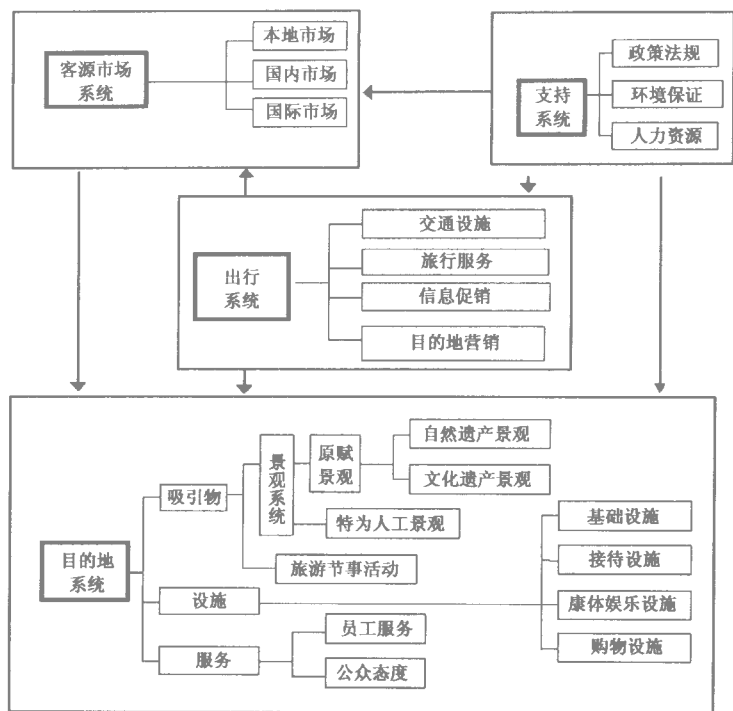


图 1.1 旅游系统 (据吴必虎,1998)

2. 旅游产业活动类型

众所周知，仅就旅游业来说，其发展就牵涉到相当多的部门，以致于我们至今无法给出一种一致的分类方案，但我们仍可将其分为直接为旅游者服务的产业和间接为旅游者服务的行业。其中直接为旅游者服务的行业归纳为以下 5 个组成部分 (Witt et al., 1991) 即接待餐饮业、交通业、旅行社业、吸引物业、旅游地组织业。

- 接待餐饮业

接待餐饮业包括各种为旅游者提供住宿和餐饮服务的设施。其中又包括外助服务、自助服务两种基本类型。所谓外助服务是指由专门的服务人员为旅游者提供各种服务，这些设施包括旅游宾馆、汽车旅馆、饭店、旅店、农家小舍以及游船等。这些地方除了提供房间外，还配套一些必要的服务，如餐馆、酒吧、客房服务、邮递服务等。自助服务是指旅游者自行解决一些日常问题，这样的设施包括租赁别墅、牧人小屋、公寓、营地帐篷、篷车驻地、按钟点租用的房间、第二住宅、汽车住宅等。有些类型的接待设施可能是外助和自助混合型，如度假营地、度假中心、度假村、教育机构，如大学、学院等。

有时还可以将接待设施分为商业性和非盈利性两种情况。大多数的外助型接待设施都是商业性设施，但有些由游客自己料理餐饮事宜的地方则不属于商业性接待设施，如第二住宅、私人游艇、亲友的家等。对于探亲访友的旅游者来讲，住宿主要发生在亲朋好友的家里。

接待设施一般按其设施水平被划分为不同等级，它们通常是由权威机构严格评价以后认定的。在中国，这一工作由政府旅游主管部门负责。星级的资格及其标牌由国家旅游局组织颁发。旅游饭店的产权及其经营，部分属于国际性的饭店集团拥有或管理，但更多的属于单独的企业法人所有并由其自己进行管理。

在旅游者的花费中，餐饮要占相当大的一部分。餐饮业的经营者涉及众多行业，包括正式的餐馆、快餐店、咖啡店、酒吧、街头食摊等。在航空、轮船、火车，甚至长途汽车等旅行工具中，也有餐饮服务存在。

- 交通业

交通运输是现代旅游业的技术基础之一。没有快捷的交通手段，现代旅游业的发展是难以想象的。一般地，旅游交通并不是独立的、自成体系的交通网络，而是主要依托原有的交通基础设施，与民航、水运、铁路和公路交通等部门密切相关。但在某些特定情

况下 特别是重点旅游区附近 也会修建专门的旅游公路 或者开设专门的旅游航空线路。

航空交通在旅游业中可以分为定期航班和游客包机两种情况。当旅游度假市场需求量较大时,原有的航班或航线不能满足游客的需求,可以向航空公司预定专门的航班,为旅游者的出行提供专门时间和线路的交通服务。

水上航线一般也分为两种情况,一种是固定的航班,与普通旅客一起旅行;另一种是专门的游船航线,船上的乘客全部是旅游者,并沿一定的线路进行航行,当中在一些著名目的地城市停靠,但住宿、餐饮和娱乐一般都在船上,游船本身就是一处移动的度假胜地。

与飞机、游船比较,长途汽车、公共汽车旅行是一种相对便宜的交通方式。特别是在中国一些大城市之间、城市与名胜区之间的高速公路上,这种交通方式特别受到旅游者的欢迎。经营这种业务的交通公司为了提高服务质量,使汽车旅行变得更加舒适,在汽车上安装了空调、录像电视、音响设施,有的汽车上甚至装备了厕所。有随车的服务员为乘客提供周到服务。在一些长途旅行汽车上,设有卧铺,以缓解游客的疲劳感。

火车旅行在经济水平尚不发达的地区是长途旅行最受欢迎的交通手段。在大城市之间、或者城市与著名旅游区之间,铁路部门还开设专门的旅游列车。旅游列车上的设施较为先进、舒适,受到旅游者欢迎。又由于铁路的运行具有优先通行权,在城市内部,铁路交通特别是地铁交通,更为旅游者所喜爱选择。

随着人们生活水准的提高,小汽车旅行逐渐成为一种新的出游方式。在西方国家,汽车旅游已经流行了数十年,而这种方式在中国大陆,只在一些大城市的高薪阶层中出现。但是不可忽视的是,这种趋势将会很快在国内发展壮大。为了适应小汽车游客市场的需求,一些城市在进行旅游规划时,已经注意到城市周边地区的风景区的建设,以便为旅游者提供驾车兜风旅游的需要。在一

些森林景区、草原景区 这种驾车旅游方式将会发展成为深受人们青睐的旅游方式，在景区内经营汽车租赁业务也将成为这些地区一种新的商业机会。

- 旅行社业

一般地 旅行社主要经营将旅游者组织起来 前往某些地区观光、度假或参与某些游憩活动的业务。根据其经营方式的不同 可将旅行组织者划分为旅行零售商、旅行批发商、会议公司等形式。旅行社在促进地方旅游业发展，特别是将地方旅游产品推销到目标市场过程中，起着不可忽视的作用。

旅行零售商负责将一些经营旅游产品的公司，例如航空公司、宾馆、主题公园、风景名胜区、森林公园、博览会等的产品分销给旅游者，这种零售式的旅行社通过向上述公司收取佣金的方式获得商业利润。在中国 大多数旅行社属于零售商 尽管它们本身也分为国际旅行社和国内旅行社两种档次。

中国目前还缺乏大型的旅游批发商。旅游批发商首先将旅游者的接待、交通等服务统统考虑在内 组织成为某种形式的假日产品，然后再以某种全包价格转售给其他旅行零售商。

- 吸引物业(旅游资源业)

吸引物业包括的内容十分庞杂 不像饭店业、旅行社业那样单纯。它们不仅种类繁多 所归属的管理部门也很复杂 在中国就涉及数十个部门 主要是建设部门、园林部门、文化部门、宗教部门、林业部门、国土部门、环境部门、教育部门以及旅游部门。就组成吸引物的内容来看 它既包括自然资源 也包括人造的资源 涉及古典园林、风景名胜区、自然保护区、森林公园、乡村公园、野生动物园、皇家宫殿、宗教圣地、古城墙、古代纪念物、博物馆、工业遗产地、艺术遗产、剧院、主题公园、娱乐公园、体育设施、风景道、商业街、旅游纪念品商店等。除了这些永久性吸引物外 还有许多临时性吸引物 如盛大节日和某些大型活动等。

对于地方政府而言，吸引物的开发是其最主要的任务。为了

吸引更多的旅游者在旅游地停留更长的时间，必须开发多种类型、相互补充的吸引物，构成旅游吸引物群。这样的开发工作，光靠少数的企业和单位是难以完成的，必须依靠政府的整体规划、全面管理才能实现。

- 旅游地组织业

这里所说的旅游地的组织业，是指旅游地区不同的管理机构 and 旅游行业协会构成的产业，它是旅游业系统中重要的一环。从全国到地方，各级旅游局是其中最重要的机构。各级旅游局的功能主要有两方面，一是营销，将本地区的旅游产品推销到目标市场，促使更多的旅游者前来本地区；二是对旅游业进行规划和宏观管理。此外，旅游局还具有协调不同旅游相关机构工作的职能。行业协会的作用则体现在同业间业务运作协同、制定并施行行业规则及实行自我约束与同行互相制约的功能。

3. 旅游产业的广泛关联度

旅游业完全不同于以往我们十分熟悉的各种产业：种植业、畜牧业、采矿业、纺织业、重工业、制造业。旅游产业不同于上述传统产业的地方，一是内部产业结构十分复杂，二是外部无法给出明确的边界。

首先在内部结构上，旅游业由若干相互关联、又相对独立的产业部门组成。上文已经介绍了旅游业的 5 大部门。实际上，上述 5 个部门的产业仅仅是生产旅游产品的少数直接相关产业。旅游产品的生产和销售，实际上涉及的远远不止这些部门。旅游业的广泛关联度已经成为这种产业受到人们深切关注的主要原因之一。仅就旅游活动的经济性质来看，旅游业的产业关联度极大，与许多其他行业的发展密切相关。WTO 曾经建议用“旅游活动国际标准分类 (SICTA, Standard International Classification of Tourist Activity)”将旅游活动划分为完全属于旅游业的产业部门和部分涉及旅游业的产业部门两种情况。世界旅游组织在此分类中，提出

了大约 70 个与提供旅游服务有关的特定活动 此外 还有 70 种活动至少部分地与旅游服务的提供有关。由于旅游业具有上述广泛的关联度 因此 一种健康、合理的旅游产业的建成 可以起到‘一业兴旺 百业繁荣’的作用。

上述产业活动在各行各业中广泛分布 其中集中分布于批发、零售业(G) 饭店和餐饮业(H) 交通、仓储和通讯业(I) 不动产、承租及经济活动(K) 公共管理(L) 其他社团、社会及个人服务(O) 等商业性行业或非商业性行业中(图 1.2)。为了了解这些旅游产

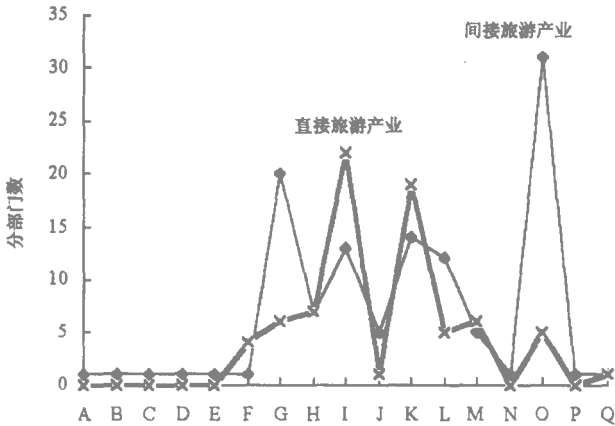


图 1.2 旅游活动在各行各业中的分布 (据吴必虎, 1998)

A 农业 B 渔业 C 采矿、采石业 D 制造业 E 电力、天然气和水的供应 F 建筑业 G 批发、零售业 H 饭店和餐饮业 I 交通、仓储和通讯业 J 金融中介 K 不动产、承租及经济活动 L 公共管理 M 教育 N 健康及社会服务 O 其他社团、社会及个人服务 P 雇佣佣人的私人家庭 Q 外国组织和机构

业的关联情况，北京大学旅游开发与规划研究中心等^① 1998 年在研究编制北京市旅游发展总体规划时，调查分析发现北京市的旅

^① 北京大学旅游开发与规划研究中心、北京市旅游事业管理局，1998 北京市旅游发展总体规划。

游相关产业就涉及旅游产业国际标准分类的全部 17 个行业 (表 1.1)。

表 1.1 旅游业的关联性 北京市旅游规划案例

| 行 业 | 关联性 |
|------------|-------------------------------|
| 农业 | 游客消费的农产品、观光农业 |
| 渔业 | 游客消费的渔产品、游憩性渔业 |
| 采矿采石业 | 玉石开采、石工艺品原材 |
| 制造业 | 旅游用品、旅游娱乐设备设施、旅游商品 |
| 能源业和供水业 | 旅游设施、设备和游客用能源和水、水景 |
| 建筑业 | 商业娱乐设施、旅游区施工、宾馆建设、景区道路 |
| 批发、零售业 | 旅游设备用具、用品、礼品、食品 |
| 旅店餐饮业 | 社会旅馆、社会餐馆、酒吧、大排挡、咖啡馆 |
| 交通仓储通讯业 | 旅游列车、出租汽车、航空、水上交通、邮电、通讯、信息服务 |
| 金融中介业 | 旅行保险、外币兑换、旅行信用卡 |
| 不动产、承租与广告业 | 旅游物业买卖、租借 旅游设备租赁 旅游广告、市场调研、咨询 |
| 公共管理业 | 多项行业管理、质量监督、签证边检 |
| 教育培训业 | 旅游开发、管理、服务教育培训 旅游技术指导 |
| 健康及社会保障业 | 疗养旅游、康体休闲、保健服务 |
| 社团及个人服务业 | 闲暇俱乐部、娱乐活动、体育健身、美容化妆、按摩等个人服务 |
| 雇佣业 | 私人别墅的管理员、旅游保安雇佣 |
| 外国组织机构 | 国际机构代办、外事派出和进驻、商务代理 |

资料来源 北京大学旅游开发与规划研究中心等, 1998。

这些情况表明, 旅游业的外部边界条件十分模糊。经济合作与发展组织 OECD 提出 准确地限定或度量旅游是很困难的 为了提高人们对旅游业的认识, 这个组织专门开发了“ OECD 旅游经济账户 ”为了进一步交流观点, OECD 和欧洲统计署 EUROSTAT) 还在 1993 年设置了旅游统计的国际论坛, 另外还与世界旅游组织进行合作 希望能够建立起“ 旅游卫星账户 ”以便用来提供具有可比性的国际账户和更好的分析框架。旅游产业的卫星账户试图通过确定每个产业中旅游贡献所占的比重来测量旅游相关的产业活动。这一努力已经或正在加拿大、墨西哥和埃及等国家得到落实

(世界贸易组织服务贸易理事会秘书处, 1999)。世界旅游组织曾将 SICTA 的活动分类调整合并到世界贸易组织提出的《服务贸易总协议》的分类体系中去,以主要反映国际旅游的活动类型。这一分类方案有 12 个部门,分别是商业服务、通讯服务、建造和相关的工程服务、销售服务、教育服务、环境服务、金融服务、保健类和社会服务、旅游和旅行相关的服务、游憩文化和体育服务、交通服务、其他尚未包括的服务^①。

旅游业的广泛关联度还充分表现在它的发生、发展很大程度上受制于基础性产业的发达程度,尤其是交通运输设备制造业、能源、石化等行业(闫敏,1999)。闫敏博士的研究证明,在大众旅游时代,大规模的人口移动产生了对交通、住宿设施、基础设施的大容量需求,引发了对重化工工业的要求。旅游业要求石化和化学工业、交通运输设备制造业、机械工业、金属冶炼工业等行业的大量投入,或者说为这些工业的发展提供了广阔的市场前景,说明旅游业对产业结构的要求具有工业化尤其是重化工工业化的特征。这一特征决定了这样一个事实:旅游业的建设,并非是一个“投资少、见效快”的产业,它的产生与发展需要工业化的支撑。

很显然,这些活动特征方面的高关联性和复杂联系,要依靠某一单一学科来解决问题,就会遇到难以克服的困难。观察国外近 50 年来对旅游研究的进展情况,基本上形成了户外教育与游憩、旅游企业管理、国家公园资源管理和文博资源管理、旅游景区与设施的规划设计四大相关学科门类。针对上述现象,旅游开发和管理也就需要密切关注旅游业的这种联动效应和相关产业发展与旅游业发展之间的相互作用与影响,关注不同学科对旅游活动的综合研究成果。政府部门在进行本地区的旅游开发与管理工作过程中,也应根据这种特殊情况,给予旅游行政管理部门相应的行业管理和协调权利,或者建立相应的机构或委员会,来为旅游业的健康

发展提供政策保障。

4. 旅游业发展趋势

从全球范围来看,几乎没有人怀疑旅游业将持续增长。问题是增长主要发生在哪些地区?增长的速度是多少?人们已经认识到,居民的经济收入水平是影响旅游业增长的最主要的因素。对于国际旅游而言,外汇兑换率也是影响因素之一。英国的经济学家精英机构的研究证明,私人消费的增长对旅游业增长具有十分敏感的影响:当私人消费水平增长 1%时 旅游增长率为 0 但当私人消费增长 2.5%时 旅游增长达到 4% 私人消费增长 5%时 旅游增长达 10%。总体上呈加速度递增(Economist Intelligence Unit, 1988)就中国的国际旅游业来说,1978 年到 1998 年的 20 年间,入境旅游的外汇收入从 2.6 亿美元增至 126 亿美元 就增加了近 50 倍。

中国在国际旅游迅速发展的同时,国内旅游也呈现快速增长。根据国际经验 人均 GDP 达 400 美元,国民将普遍产生旅游动机。1985 年以来,我国人均收入已渐渐超过这一数值,1998 年人均 GDP 已达 700 多美元 城市居民达到 1000 美元以上。旅游业近十几年的蓬勃发展 正是这一收入规律的作用体现 大众旅游在中国步入轨道并逐渐呈现快速增长(黄一义,1999)。据国家旅游局政策法规司统计,1998 年国内旅游总人数为 6.94 亿人次 比上年增长 7.8% 其中城市居民每次出游人均花费 607.0 元 农民每次出游人均花费 197.1 元 国内旅游总收入达 2391.18 亿元 比上年增长 13.2%。国内旅游已经成为许多地方新的经济增长点,它在促进区域经济发展、改善地区经济结构、带动相关产业发展、扩大就业空间、拉动内需等方面 都起到了明显作用。此外 国内旅游的发展 还起到了对国民进行户外教育 特别是爱国主义教育、文明教育的作用(国家旅游局政策法规司,1999)。

1.2 地方产业结构中旅游业的定位

1. 产业结构调整

根据目前全国经济发展的形势，中央政府和各级地方政府已经充分认识到产业结构调整的必要性和紧迫性，并且将旅游业视为需要加强的一个产业门类。中国经济经过改革开放 20 余年的发展，已经完成了由第一产业向第二产业的转化，出现了制造业产品过剩，内需不足的新现象。第三产业需要大力推展。在第三产业中，旅游业占有重要地位。刘阳的研究证明（1998），旅游业是我国参与国际服务业市场竞争的优势行业。20 世纪 70 至 80 年代，发达国家服务业在国民经济生产总值中的比重从 55% 提高到 63%，发展中国家的比重从 45% 提高到 49%。进入 90 年代，不论发达国家还是发展中国家，这一比重进一步提高，而农业和工业的比重却不断下降。与之相对应的是，就业人口在服务业中的比重也在不断增加，从 50 年代到 80 年代，这一比重在发达国家从 37% 增至 57%，发展中国家从 15% 增至 25%（转引自刘阳，1998）。

1998 年年末中央决定将旅游业作为中国经济新的增长点，这是我国现阶段社会经济发展的新要求，有利于我国产业结构的调整、完善和优化。正如国家旅游局局长何光炜（1999b）指出的那样，我国旅游业经过 20 余年的大力发展，在国际市场上已经具有相当的竞争优势，国内旅游的现实需求性强，市场基础广阔，能够刺激和增加最终消费，旅游业关联带动作用强，能够促进经济和社会的繁荣；旅游业吸纳就业量大，有利于缓解就业压力；旅游资源的独特性和不可替代性，可以使我国的资源得到合理有效的利用，促进区域经济的平衡，实现可持续发展。

产业结构调整在一些原先以林业生产为主的地区显得更为迫切和必要。过度采伐森林导致水土流失和大江大河中下游地区的严重水患，这一全国性生态环境问题已经引起中央政府的高度重

视。为了从根本上解决这一问题，中央政府决定在全国推行天然林保护工程。实行这一政策的林区，其产业结构必然要朝着森林旅游等新的产业方向转变。1999年9月中旬，国务院总理朱镕基在四川省考察时指出，坚持不懈推进天然林保护工程要彻底改变长期以来形成的林区经济发展的老路子、老框框、老办法，关键是要大力调整经济结构，转变经济增长方式，摆脱‘木头财政’的地区经济模式。要积极发展有特色的多种林区产业，努力培育新的经济增长点和支柱产业，包括大力发展旅游业、经济林业和其他适宜发展的林牧业。现在，我国整个经济处于结构大调整时期，林区经济要得到更好的发展，就必须花大力气调整和优化经济结构^①。

在进行地区经济结构调整，大力发展旅游业的同时，也应认识到不同地区之间旅游产业结构的差异性，因地制宜地进行当地产业结构的调整。同一个省份内的不同地区，由于整个产业结构的地区差异，旅游业发展方向的确定和改变也要因地制宜。有的地区适合发展城市旅游，而有的地区适合发展度假旅游，有的地区可能不以旅游业为主要产业。例如广东的旅游业的产业重心主要集中在珠江三角洲城市群，这里的旅游产业结构主要集中在旅行社、酒店、餐饮和大型人造景观上。而旅游资源丰富的粤东、粤西、粤北等地，旅游经济的规模仍较薄弱。这种发展不平衡，是广东省旅游经济结构的一个特点。广东省旅游局由此认为，今后该省旅游发展应加强向山区腹地和东西两翼辐射发展。粤东、粤西两翼和粤北山区腹地有着丰富的海滨、森林和农业资源，是今后旅游开发的一个方向。在这些地区发展旅游的形式与珠江三角洲的旅游形式将有很大差别，不是城市旅游，而是结合当地的经济和自然环境搞生态旅游（广东省旅游局，1999）。类似广东省的这种地区之间的旅游产业结构的不同定位，同样应该受到重视。

光明日报，1999年9月14日，坚定不移贯彻可持续发展战略，坚持不懈推进天然林保护工程。

旅游产业结构内部的调整，还表现在国际旅游和国内旅游的地位的调整。过去很多年来，我们一直以国际旅游为重点抓旅游开发。但是随着整个国家经济的发展和产业结构的调整，国内旅游的地位日益显得重要，传统的旅游发展模式受到强有力的挑战。马波、纪玉国(1998)认为，旅游业的高关联性，即使其在调整优化产业结构中居有重要地位，也要求其发展必须遵循系统经济的模式。否则旅游业就会表现出相当明显的脆弱性，容易导致旅游经济自身的上下波动，同时引发地区经济的不稳定性。系统经济模式的实施主要依赖交叉联合，这种交叉联合与过去旅游行业内部的横向或纵向联合不同，它要求旅游业同其他相关部门的协调。此外，系统经济模式还要求旅游业发展必须具备区域性和区域之间的协作。王淼(1998)也研究了江苏省的旅游产业结构调整问题。她认为江苏省的旅游产业结构调整应培育先导产业部门，加快旅行社部门的技术进步，加强旅游产业部门之间的功能协调和有机联系。从质态上改进旅游产业结构，促进旅游结构水平的全面升级。控制游览部门的发展规模，重视旅游产品等级质量的提高，优先超前发展旅游交通。实现支柱产业部门多元化，形成能拉动产业升级、本身向高级化发展的支柱产业群。

2. 旅游产业在地方经济中的地位

进入 90 年代以来，中国改革开放取得的成果促进了地方旅游的开发。随着中国改革开放的发展，全国性的产业结构出现大的调整。继提出大力发展第三产业以来，中央又提出将旅游业列为新的经济增长点。评价或确定旅游业在一个地区经济发展中的地位，主要要从旅游业在整个产业结构中的比重、创造的财富占当地 GDP 的百分比来决定。但是在旅游业开发的初期，这种比重并不能反映问题，可能更需要从旅游业的发展优势和联动效应、从资源优势和市场需要的潜力来决策。

从地方上看，一些地区通过旅游业的开发，得到了实实在在的

好处,对旅游开发的认识逐步提高。截至 1999 年 4 月 全国已有 24 个省市把旅游业作为支柱产业、重点产业给予支持和鼓励(何光炜,1999b)。全国颁布《关于加快旅游业发展的决定》的省区市也已达 24 个,占全国省级行政区的 80%。从时间上看,1985 年陕西省最早发布《关于大力发展旅游业的决定》从此至 1995 年的 10 年中 相继有江西、辽宁、吉林、福建、云南、四川、广东、湖南和新疆等省区发布了类似决定。与此相比,最近几年各地出台《决定》步伐明显加快,1996 年有河北、西藏、湖北,1997 年有浙江、甘肃、安徽、黑龙江、广西、江苏,1998 年有重庆、吉林、四川、湖南、河南、山东 其中吉林、四川和湖南此前都曾发表过加快发展旅游业的《通知》) 1999 年的年初 又有山西和内蒙古先后发布《决定》(刘赵平,1999b)。

从旅游业发展的规模,特别是接待海外旅游者的国际旅游业的经济规模来看 广东、北京、上海、福建、江苏、浙江、云南、山东、陕西、广西等省区占有较大比重。其中除云南、陕西外,大多数省份属于沿海地区(图 1.3)。

90 年代后期,在产业结构大幅调整,国内旅游迅猛发展势头

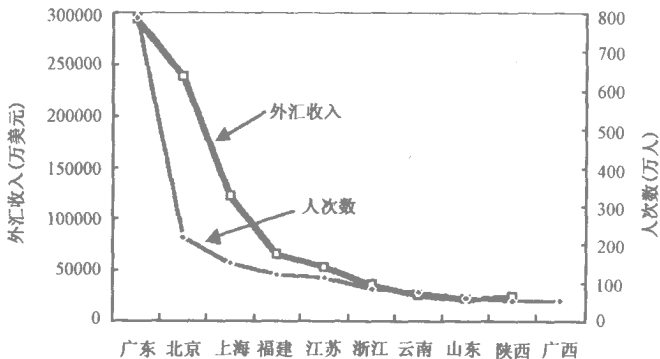


图 1.3 1998 年全国旅游外汇收入和接待海外旅游者位居前 10 名的省市

(原始资料来源 国家旅游局,1999)