

GUSHIDILI

宏凡 主编

QIDAXINGTAIZHANFA

主力成本形态
特殊形态
分时形态
关口形态
底部形态
顶部形态
整理形态

股市地理

——七大形态战法



股市地理

—— 七大形态战法

宏凡 主编

中国科学技术出版社

· 北 京 ·

图书在版编目 (CIP) 数据

股市地理: 七大形态战法/宏凡主编. —北京: 中国科学技术出版社, 2007.6

ISBN 978-7-5046-4716-0

I. 股… II. 宏… III. 股票 - 证券交易 - 基本知识
IV. F830.91

中国版本图书馆 CIP 数据核字 (2007) 第 087805 号

自 2006 年 4 月起本社图书封面均有防伪标志, 未贴防伪标志的为盗版图书。

责任编辑: 王明东 张 群

封面设计: 王 鹏

责任校对: 林 华

责任印制: 王 沛

中国科学技术出版社出版

北京市海淀区中关村南大街 16 号 邮政编码: 100081

电话: 010—62103210 传真: 010—62183872

<http://www.kjpbooks.com.cn>

科学普及出版社发行部发行

北京玥实印刷有限公司印刷

*

开本: 787 毫米×960 毫米 1/16 印张: 13 字数: 200 千字

2007 年 7 月第 1 版 2007 年 7 月第 1 次印刷

印数: 1—5000 册 定价: 30.00 元

ISBN 978-7-5046-4716-0/F · 504

(凡购买本社图书, 如有缺页、倒页、
脱页者, 本社发行部负责调换)

前 言

《孙子兵法·地形篇》曰：夫地形者，兵之助也。料敌制胜，计险厄远近，上将之道也。又云：知彼知己，胜乃不殆；知天知地，胜乃不穷。

这意思是说，地形是用兵的辅助条件，正确判明敌情，制订取胜计划，研究地形的险易，计算道路的远近，这是将帅必须做到的。了解敌人，了解自己，懂得天时地利，才能获得胜利。

在现代军事学中有一门重要的学科：军事地形学，是专门从军事应用的角度研究和利用地形的。而在股市中，股价行情演变产生的各种形态构成了股市中的地形学，这就是技术分析中精华部分的形态分析。

形态分析的优点在于：形象直观，容易掌握。

炒股正如行军打仗那样，也要认真分析市场走势特征。股价变化衍生的各种形态，恰同各种地形，根据不同的形态变化规律，投资者须正确判断市况强弱，分析股市的趋势，制定适合的投资策略。

在形态的种类方面，通常投资者最熟悉的是反转形态和整理形态。但实际上股市中的形态不仅有这两种，还包括：关口形态、分时形态、成本分布形态和特殊形态等。

本书中论述的形态种类主要有以下几类：

一、成本分布形态

主要是对移动成本分布进行分析，主要有：单峰密集形态、双峰密集形态、多峰密集形态和无密集峰形态等。

二、特殊形态

主要包括潜伏底、岛形反转、裂谷反转、斜 N 形态等。

三、关口形态

主要有缺口、整数关口、年线关口和成交密集区形成的关口等。

四、分时形态

主要是通过各种盘中分时形态，解读盘面信息。

五、反转形态

行情走势经过该形态之后，逐渐改变其原来的运行趋势，在一段时间内，股价出现相反方向的变化，在形态学中称之为反转形态。掌握了反转

形态，也就把握了在股市中“抄底”或“逃顶”的时机。

六、整理形态

主要包括：喇叭形、对称三角形、上升三角形和下降三角形、潜伏底、头肩整理形态、菱形、碟形、矩形、旗形、楔形等。

以上各种形态，形成了股市中的地理，通过研究这些“地理”的特征及演变规律，将有助于投资者把握市场机会，实现投资目标。

宏凡

2007. 5. 12



第一章 透视主力之成本分布形态 (1)

第一节 移动成本分布的使用技巧 (1)

第二节 各种成本分布形态的实战技巧 (9)

第三节 成本分布形态的突破 (20)

第四节 根据成本分布捕捉强势股 (24)

第二章 出奇制胜之特殊形态 (29)

第一节 潜伏底投资技巧 (29)

第二节 岛形反转形态投资技巧 (35)

第三节 裂谷反转形态投资技巧 (38)

第四节 斜 N 形态投资技巧 (41)

第三章 速战速决之分时形态 (44)

第一节 盘中底部形态 (44)

第二节 盘中顶部形态 (49)

第三节 盘中特殊形态 (53)

第四节 分时形态的投资方法 (56)

第四章 关隘攻防之关口形态 (59)

第一节 关口形态的作用与分类 (59)

第二节 整数关投资技巧 (60)

第三节 年线关口的投资技巧 (63)

第四节 面临成交密集区关的操作要点 (64)

第五节 缺口关投资技巧 (65)

第五章 绝地反击之底部形态 (70)

- 第一节 圆弧底投资技巧 (70)
- 第二节 V形和伸延V形投资技巧 (81)
- 第三节 头肩底投资技巧 (93)
- 第四节 双重底投资技巧 (102)
- 第五节 三重底投资技巧 (112)
- 第六节 复合头肩底投资技巧 (116)

第六章 巅峰对决之顶部形态 (120)

- 第一节 圆弧顶投资技巧 (120)
- 第二节 倒V形投资技巧 (124)
- 第三节 双顶投资技巧 (128)
- 第四节 三重顶投资技巧 (132)
- 第五节 头肩顶投资技巧 (137)
- 第六节 复合头肩顶投资技巧 (142)

第七章 多空拉锯之整理形态 (144)

- 第一节 喇叭形投资技巧 (144)
- 第二节 对称三角形投资技巧 (147)
- 第三节 上升三角形和下降三角形 (152)
- 第四节 头肩整理形态 (157)
- 第五节 菱形投资技巧 (159)
- 第六节 碟形投资技巧 (166)
- 第七节 矩形投资技巧 (167)
- 第八节 旗形投资技巧 (168)
- 第九节 楔形投资技巧 (174)

第八章 形态分析的策略与技巧 (183)

- 第一节 底部形态研判技巧与买入法则 (183)
- 第二节 把握历史性底部形态的方法 (185)
- 第三节 谨防形态分析中的误区 (186)
- 第四节 反转形态的四大分析要点 (187)

- 第五节 技术形态的运用技巧（188）
- 第六节 持续形态和反转形态的投资技巧（189）
- 第七节 形态理论与波浪理论的关系（191）
- 第八节 形态分析中的无招胜有招（192）
- 第九节 形态分析中的投资要领（193）

后记（196）



第一章

透视主力之成本分布形态

第一节 移动成本分布的使用技巧

在近年来新推出的各种股票投资分析软件中，纷纷增加了“移动成本分布”（筹码分布）分析的功能，其实际使用效果较好。个股的涨跌趋势，在一定程度上可以通过该股筹码的分布状况进行分析和预测。

移动成本分布是通过对股票成交换手的动态分析和研究，透视主力进出的全过程，并分析股票不同时间不同价位持仓筹码的分布情况，能够测定现阶段某只股票的持仓成本分布情况，投资者可以根据其研判主力资金的持仓成本情况，分析个股准确的操作。

切换交易信息区显示移动成本分布图。若交易信息区隐藏则需要点击“筹码分析”选项功能来显示交易信息区（图 1-1）。

点击后，显示出移动成本分布信息区（图 1-2）。

移动成本分布信息区的功能是分析在主图区域的不同价位上有多少比例的流通盘股票。

移动成本分布信息区在主图的右侧从上到下显示了若干根水平线，线条的高度对应左边主图的价格轴价格，线条的颜色反映线条长度代表在这一价位有多少比例的持仓筹码。

移动成本分析图分为三类，分别为上市以来的移动成本分布图、N 日前（远期）的移动成本分布图、N 日内（近期）的移动成本分布图，切换右上部的前三个图标即可查看各图。



股市地理——七大形态战法

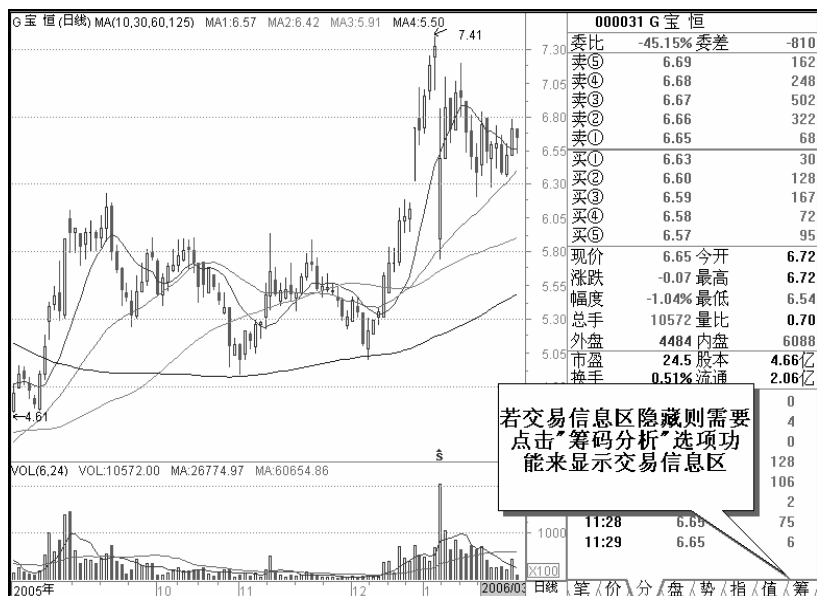


图 1-1

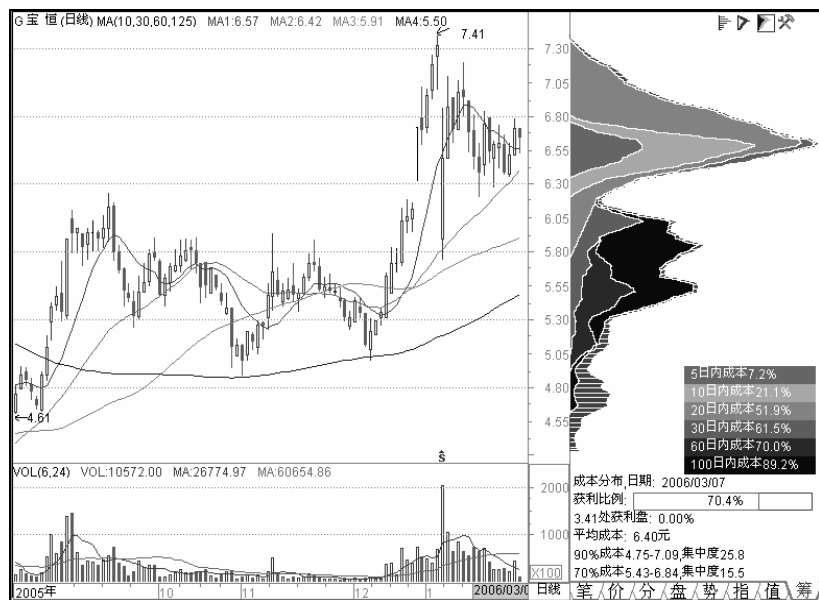


图 1-2

开启十字光标，随着游标的移动，分布图随之变动，显示从主图左端开始到游标所处时间之间的持筹成本分布。



一、各种移动成本分布图的使用

(一) 上市以来的移动成本分布图

点击右上部的第一个图标，显示上市以来的移动成本分布图（图 1-3）。

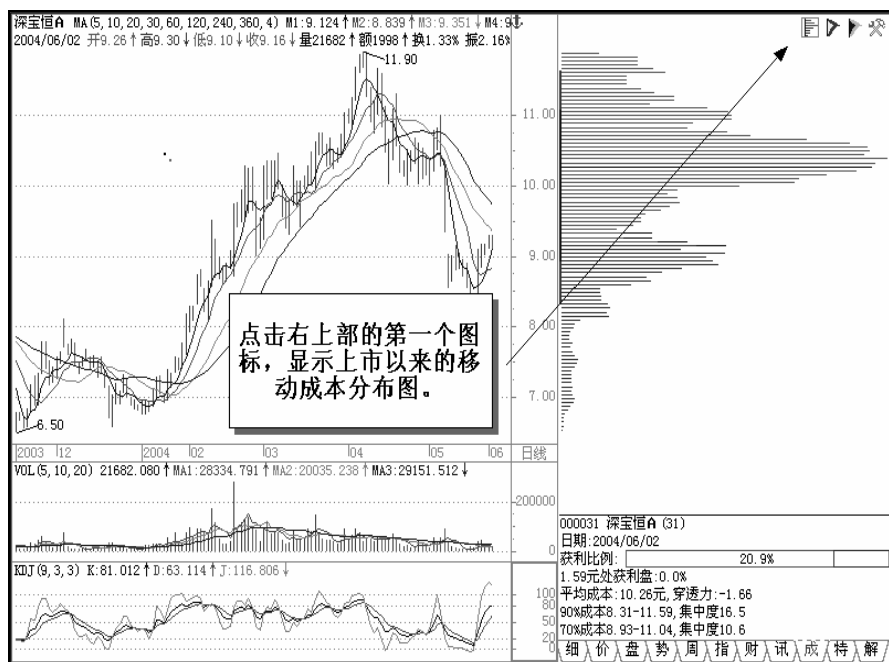


图 1-3

1. 横线有不同的颜色，以当前收市价为分界点，靠上面的绿色（各种软件的背景色不同，具体显示的颜色可能不同）线条表示获利筹码的分布情况，靠下面的红色线条表示套牢筹码的分布情况，浅蓝色的线条表示 50% 的成本位置，在此线段上下方各有 50% 的筹码。浅蓝色的线条段是多空均衡线，当股价在此线段上方是视为市场强市，回调一般在此线附近；反之，当股价在线段下方运行时表示弱市，反弹在此线附近。当天新加入（最新的价格线）的成本反映在线段头部的小蓝色线（图 1-4）。



股市地理——七大形态战法

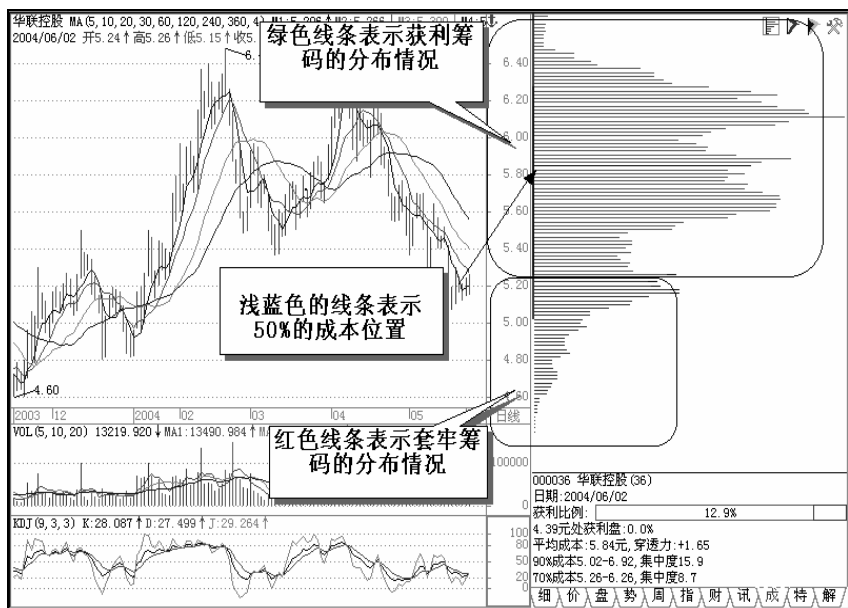


图 1-4

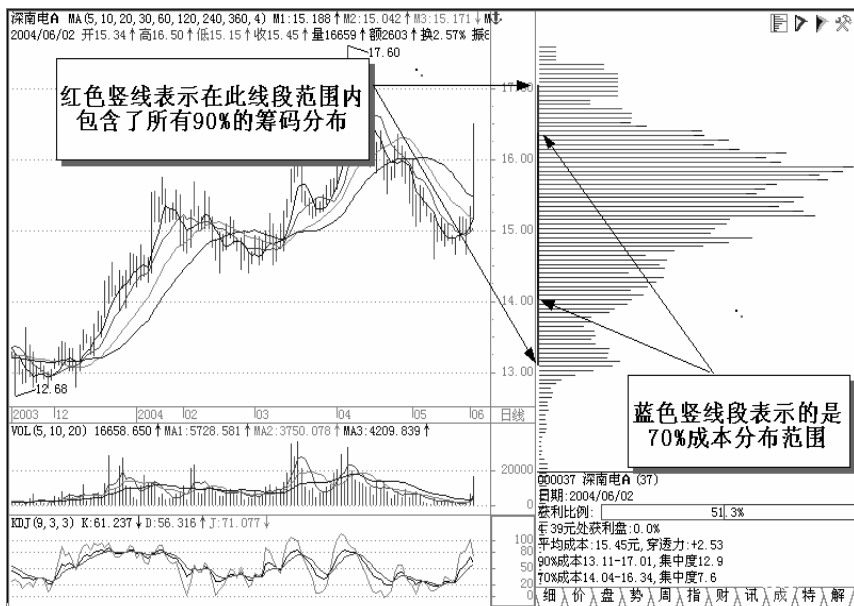
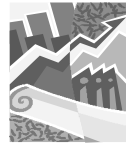


图 1-5



第一章 透视主力之成本分布形态

2. 移动成本分布图左端的竖线有两种颜色，红色竖线段表示在此线段范围内包含了所有 90% 的筹码分布，竖线段以外的上下方各有 5% 的筹码分布，蓝色竖线段表示的是 70% 成本分布范围。多数情况下筹码在两头的数量极少，90% 的成本范围体现市场成本分布，70% 成本分布范围体现成本的集中度（图 1-5）。

（二）远期移动成本分布图

点击右上部的第二个图标，显示远期移动成本分布图（图 1-6）。

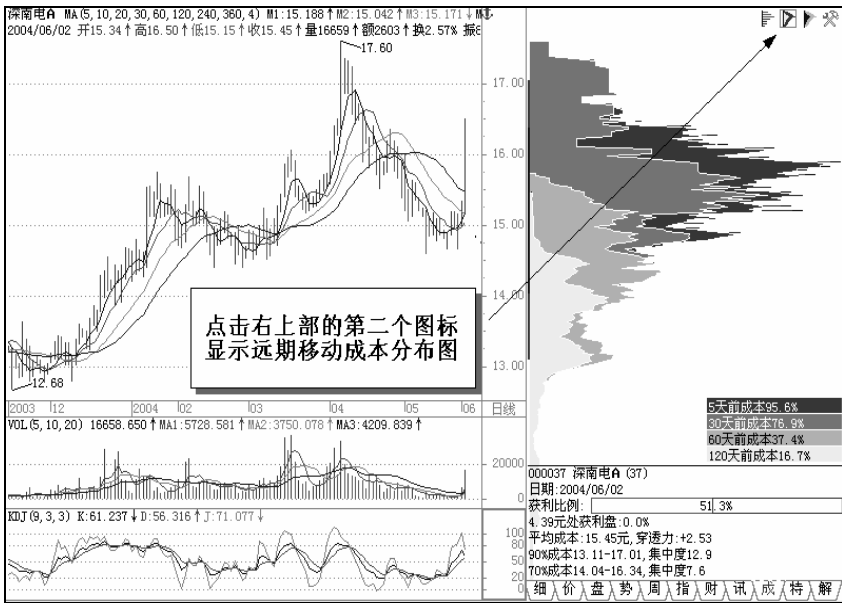


图 1-6

远期移动成本分布图可以用不同颜色显示上市到 30 天前的成本分布、上市到 60 天前的成本分布、上市到 90 天前的成本分布，要注意的是 30 天前的成本分布包含了 60 天前的成本分布，因此除了它自身的颜色区域外，还包括 60 天前的成本分布颜色区域；而 60 天前的成本分布又包含了 90 天前的成本分布。

（三）近期移动成本分布图

点击右上部的第三个图标，显示近期移动成本分布图（图 1-7）。

在正确的时间进入正确的位置

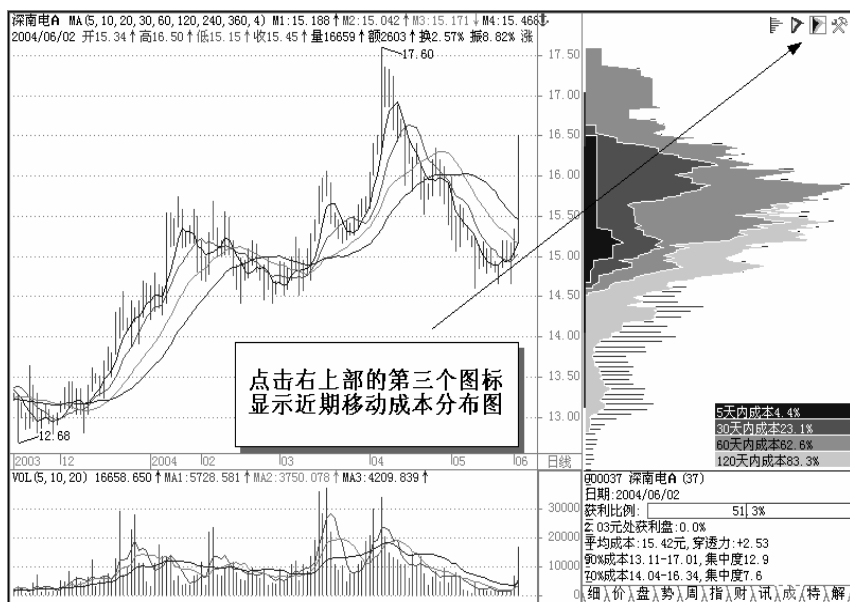


图 1-7

近期移动成本分布图可以用不同颜色显示 5 天前的成本分布、20 天前的成本分布、60 天前的成本分布，要注意的是，20 天前的成本分布包含了 5 天前的成本分布，60 天的成本分布又包含了 20 天前的成本分布。

二、成本分布图的设置

用鼠标点击移动成本分布图右上角的第四个图标工具标志（图 1-8），可以显示出移动成本分析设置选项（图 1-9）。

投资者通过对该选项的设置，可以对移动成本分析图的计算方式、成本线划分精度、近期和远期成本分布图显示的内容和颜色等参数进行设置。

1. 当日成本算法

每日成本算法是一个移动平均过程，公式是：

$$\text{当日成本} \times (\text{换手率} \times \text{历史换手衰减系数}) + \text{上一日成本分布图} \times (1 - \text{换手率} \times \text{历史换手衰减系数})$$

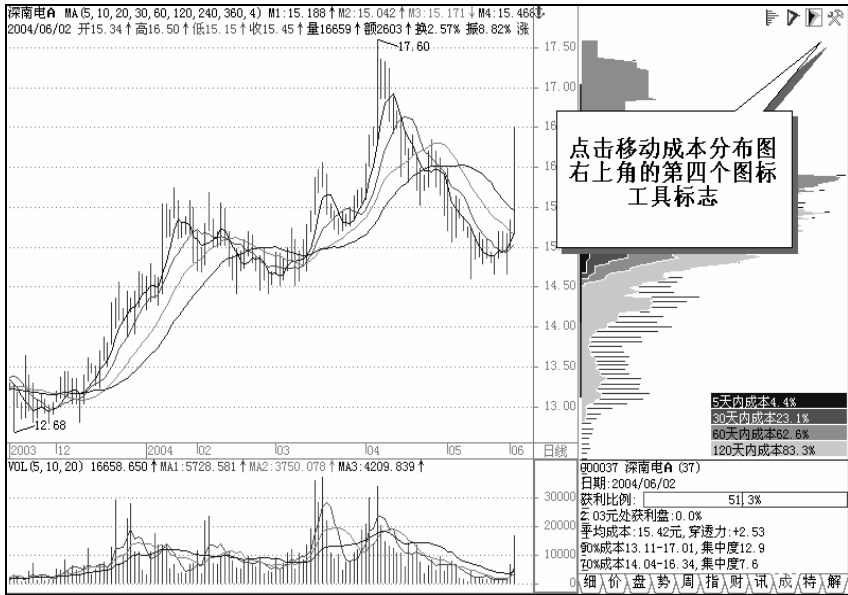
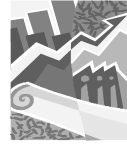


图 1-8

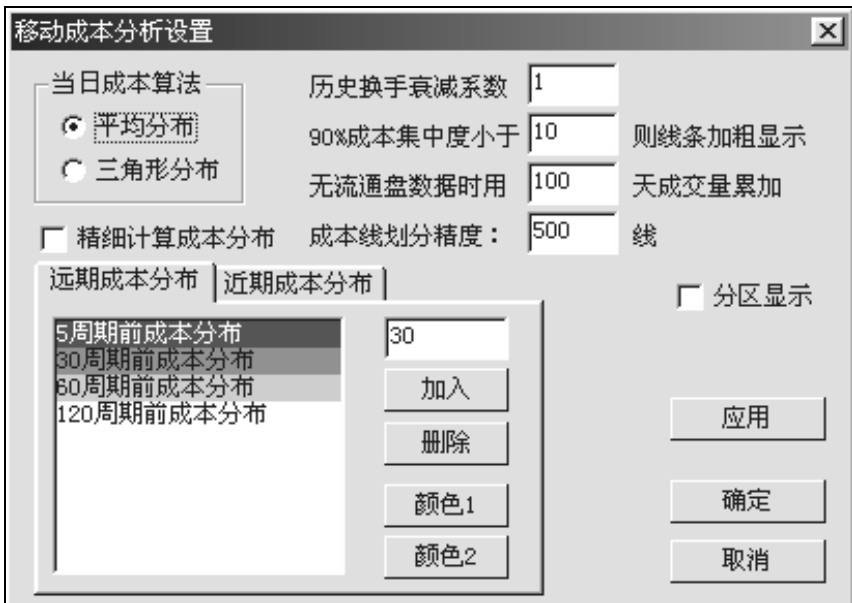


图 1-9



股市地理——七大形态战法

平均分布：

当日换手的证券数在当日的最高价和最低价之间平均分配。

三角形分布：

当日换手的证券数在当日的最高价、最低价和平均价之间三角形分配。

2. 历史换手衰减系数

表示历史换手的递减速度，将多少倍数的当日换手率从昨日的成本分布中移走得到当日的成本分布图。

3. 无流通盘数据时用多少天成交量累加

表示无流通盘数据时用多少天成交量累加替代。

4. 成本分布图线条加粗显示的条件

当筹码很集中时用粗线条表示，所谓筹码很集中意味着 90% 成本集中度小于某个设定值。

5. 成本线划分精度

设置计算分布时划分上市以来的最高价和最低价之间的间隔，可选择精细计算成本分布精确到 0.01 元。

6. 成本分布图显示的内容和颜色

设置远期成本分布和近期成本分布图显示的分布区数和颜色。

打勾选中分区显示，则显示的分布区不互相重叠。

成本分布图下方的数字意义：

成本分布图下方有多行数字，其代表的意义各不相同（图 1-10）。

第一行：日期。

第二行：获利比例分布。红框表示获利，绿框表示套牢，框中的数字表示以收市价为参考点，在收市价以下的筹码占总成本的百分比，或有多少获利盘。

第三行：6.35 元处获利盘：19.2%。此行数值表示将光标移动至任意位置时，在此位置以下的筹码占总数的百分比。您可以通过移动光标来测量任意价位的获利盘比例，比如将光标与分布图中的蓝色横线重合，其显示的获利盘比例应为 50%，显示的价格与“平均成本”一致。

第四行：平均成本，就是蓝色横线处的价格，其含义为将市场所有价位的价格压缩成一个价格时的位置，在平均成本上方有 50% 的筹码，下方同样有 50% 的筹码分布。穿透力为该日穿透的筹码与换手率比值。

第五行：表示以红柱线的中点计算，90% 成本的分布状态，对应上图



第一章 透视主力之成本分布形态

的红色竖线。

第六行：同上，表示 70% 筹码分布范围，对应上图的蓝色竖线。

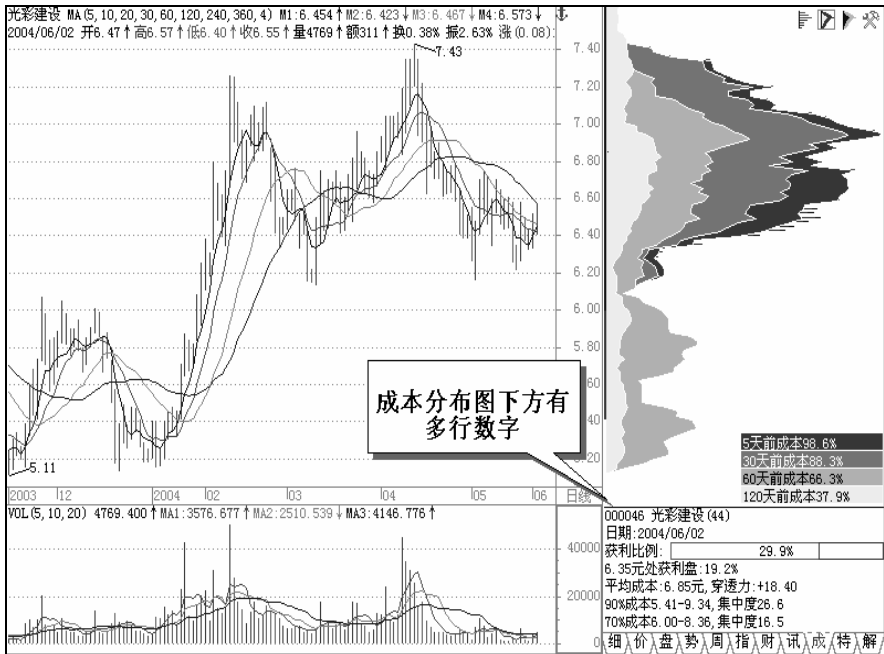


图 1-10

第二节 各种成本分布形态的实战技巧

移动成本分布是通过股票成交换手的动态分析和研究，透视出股票成本转换的全过程，并形象地标明介入该股的资金在不同时间段、不同价位持仓筹码的分布量和变化情况。

移动成本分布的作用在于，可以选择任意交易日作为测试成本分布的基准点，形象直观地透视出相对于这个测试基准点股票的筹码分布状况。

移动成本分布一个显著的特点就是象形性和直观性。在日 K 线图上，随着光标的移动，系统在 K 线图的右侧显示若干根水平柱状线。线条的高度表示股价，长度代表持仓成本数量在该价位的比例。

它通过横向柱状线与股价 K 线的叠加形象直观地标明各价位的成本

在正确的时间进入正确的位置