

# 上 篇

综合为主的普遍性规律的  
股市系统属性的基本理论概述



## 第一章 K线图(阴阳线)的启示

K线图是世界上最古老最权威而且流行最广的提示经济或股市走势变化及升跌的方法，同时它又是经济或股市技术方法中唯一的带有东方特色的方法。它独树一帜，在众多西方技术指标中一直保持着顽强的生命力，它是技术分析中最基本最常用的方法和工具。市场中任何西方的技术指标可以舍弃不用，而K线图则不能舍弃，否则对市场或各指标的把握将无章可循。因此，它是市场及各技术指标的“定海神针”。

K线图在股市、期市、外汇、黄金走势及国民生产总值等经济领域均广泛使用，使决策者和投资者一目了然、直观易明，从而根据其显示情况做出决策与投资意向的灵活调整。

K线法起源于200多年前的日本。当时日本粮食市场上，有一位名叫酒井的商人为了能够预测米价的涨跌，每天仔细地观察市场米价的变化情况，并将米价波动用图形记录下来，这种图形后来被迅速推广到股市并向世界流传，故K线又称日本线或酒井线。

在日本将技术分析图称为“罚线”，K线是罚线的读音由此发展而来。而在汉字文化圈的东南亚国家里，人们习惯于称K线为“阴阳线”因为K线是以“阴线”、“阳线”来显示涨跌。再者，在受儒家文化影响较深的地区，人们认为世间万物都是阴阳相对的如以颜色而言红色属阳黑色则属阴。从心理上讲，红色表示欢快喜庆；黑色表示消沉寂静，正好反映了市场价格上

升与下降时人的不同心情与气氛，它说明了 K 线图所表达的含义较为丰富而且富有东方哲理。

K 线阴阳线引入股市后，发现准确性相当高，表达性客观具体，充分揭示了买卖双方的强弱对比和价格的阴阳消长，即价格在单位时间内的细微变化。

东方派对于阴线、阳线、上影线及下影线的独到研究，使我们很清楚地看出阴阳法则在现代经济轨迹中得到了充分的反映。看到价格波动的“阴阳”属性，看到了东方思维体系中“阴阳”概念的合理性、客观性及其“阴阳”的表象作用，K 线阴阳线的图示作用完全可以说是“阴阳属性”的“脱胎”与“克隆”。正是 K 线阴阳线有如此表达事物的客观作用，又由于东方哲学在东南亚地区有良好的基础，所以 K 线图几乎成为港台及内陆等地通用的图表分析法。

K 线图法把 5 分钟、15 分钟、30 分钟、一天、一周、一月或一年等单位时间内，市场价格变化中最主要的开市价、最高价、最低价及收市价等四个价位（四象）集中反映在一条柱线上（太极），同时又采用了红色或黑色“阴阳”来直观地反映或描绘市场的升降消长。

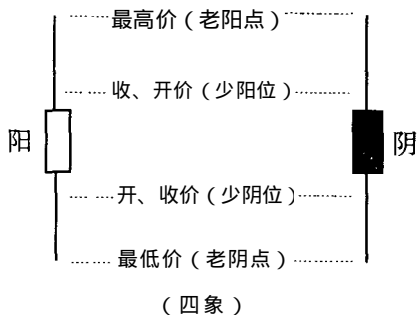
## 第一节 K 线属性与易学体系的关系

### 一、单 K 线

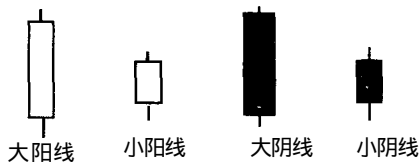
单 K 线反映了单位时间内买卖双方争斗的结果和行情阴阳消长的属性。单 K 线是以升降反映到阴阳线上或以阴阳线反映出行情的升降。

单 K 线以开、高、低、收四价位组成。以开、收价位反映买卖行为及行为结果；以高、低价位反映买卖行为的最大极限。故

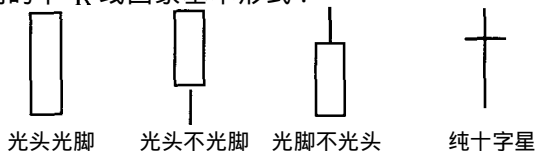
可将单 K 线的四价位组合称为单 K 线的“四象”组合 见下图：



单 K 线以实体大小又可分为大阳线、小阳线、大阴线、小阴线，亦可类比为“老阳线、少阳线、老阴线、少阴线”四象形式。“老阴、老阳”说明买卖过极；“少阳、少阴”说明行情处在发展趋势之中：



单 K 线除“开、高、低、收”绝对不重合的“四象”外 还会出现重合的情况 即光头光脚、光头不光脚、光脚不光头及开盘、收盘价相同的单 K 线四象基本形式：



共为八种单 K 线表现形式 可称之为“八象”形式 此单 K 线的八种表现形式为事物的“单成象”。

单 K 线只能反映当天的买卖情况，并不能反映市场大趋势的延续或改变等非常重要的市场信息。因此，单一孤零的阴阳线并不能对股市走向作出客观全面的反映，而之所以列出单 K 线的特点及形式，是想让大家了解阴阳属性在 K 线图的组合上、表象上及其所派生的形态上所体现的概括性、揭示性给予我们的启迪，从而使我们真正找到认识股市及经济现象的钥匙，并找到切入点，同时再由点及面地为认识与掌握多 K 线组合所蕴含的属性关系打下基础。

## 二、双 K 线

连续两个单位时间的单 K 线组合在一起的 K 线形式称作“双 K 线”。双 K 线亦有四种基本组合形式，可称之为“四象双 K 线”：



攀升线  
(太阳线)



趋降线  
(太阴线)



调整线  
(少阳线)



回档线  
(少阴线)

双 K 线中有时一根 K 线会出现纯十字星：



(阳极线)



(阴极线)



(中继阳线)



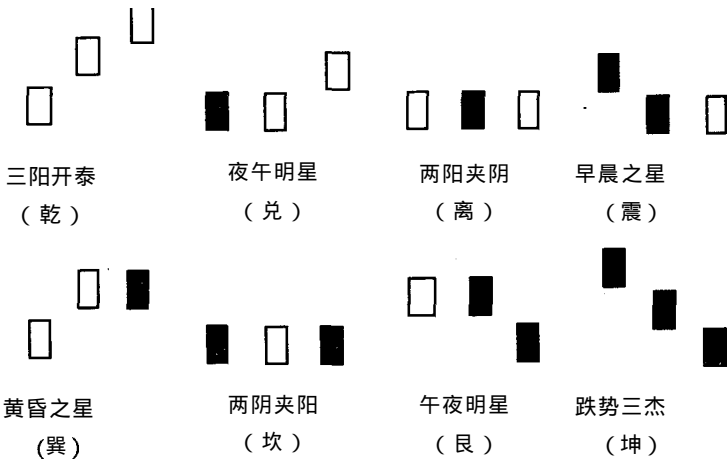
(中继阴线)

故双 K 线基本标准组合共八象为双 K 线八种组合表现形式(中继线可称之为游魂线)。双 K 线也只反映了市场运行

的相对力度，是一种过程状态，它的趋势提示性仍然是不稳定的，不能对行情走向作出全面客观的反映。

### 三、三 K 线

连续三个单位时间的单 K 线组合的 K 线形式称为“三 K 线”；三 K 线”为有形线，可对行情走向有指示、反映作用，但必须在较关键的技术位置上。“三 K 线”亦可有八种基本组合形式，正好对应八种卦象形式：



#### 1. 三阳开泰：☰☰☰ (乾) 1 浪

人气向好、上升通道或走势坚挺。对应的卦象为乾，乾为纯阳、为健、为马、为君，亦为向上之义，后市看涨。

#### 2. 夜午明星：☱☰ (兑) 2 浪

回调，是对上升的修正。对应的卦象为兑，兑为阴，为清肃、为口言，市场受消息干扰困惑，心态不稳，但经回档后仍能上升。

#### 3. 两阳夹阴：☲☲ (离) 3 浪

上涨的标志，对应的卦象为离。离为火，为炎上，亦为向上之义 后市看涨。从大范围 K 线组合圆弧底及 V 型组合看 两边为阳、中间为阴 均为“离”象 而圆弧底及 V 型 K 线组合基本上都是向上反转运行的。

4. 早晨之星 ☳☳(震) 4 浪

振荡或调整 走势不稳定 对应的卦象为震 震为振动 后市谨慎看涨。

5. 黄昏之星 ☴☴(巽) 5 浪

行情见顶 相对) 卖出信号 对应的卦象为巽, 巽为摆为风 为利市三倍 (上升三段) 说明行情已在高位 市值很大 多方动摇 后市看跌。

6. 两阴夹阳 ☵☵(坎) A 浪

下跌的标志 (跳水) 对应的卦象为坎水 坎为险为陷、润下，亦为向下之义，后市看跌。从大范围的 K 线组合圆弧顶或倒 V 型看 两边为阴、中间为阳 均为坎象 而圆弧顶或倒 V 型 K 线组合基本上都是向下反转或突破的。

7. 午夜明星 ☶☶(艮) B 浪

上涨 (反弹反抽) 失败型，为止涨或止跌，反弹或反抽的标志 对应的卦象为艮 艮为止为滞 后市不明 或上或下。

8. 跌势三杰 ☷☷(坤) C 浪

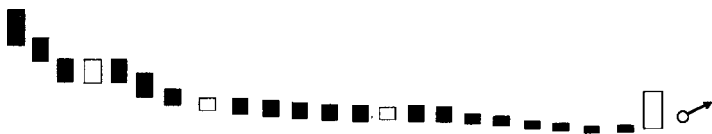
人气向淡，走势疲软，熊市低迷。对应的卦象为坤，坤为柔为顺 顺下 无刚性 太柔 故阴跌 后市平淡。

以上卦象所体现的含义与实践中的 K 线组合经典分析 有相同相通之义，类比吻合。通过以上我们对 K 线图的基本分析 并与易学机制类比可看出，中华哲学思想对现代复杂的经济机制具有广泛的统摄概括作用和启迪意义，这说明易学自然法则具有广泛的包容性、渗透性、客观性 处处闪烁着其伟大精神。

#### 四、多 K 线

多 K 线就是三根单 K 线以上的 K 线组合形式，在经典 K 线理论中无明确的数量组合定义，通常是对单 K 线、双 K 线、三 K 线等进行分析后，再随意置于多 K 线总体趋势中结合其他指标发挥或经验总结，一般在较重要的位置具有相对指导意义。

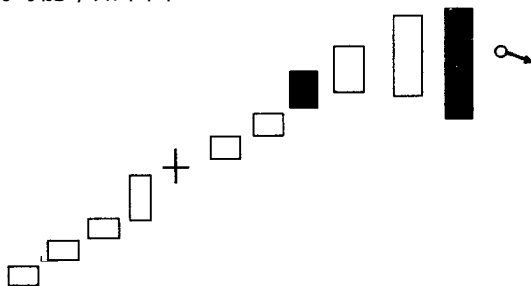
如在低迷中拉出一根阳线（震或复）提示止跌 可能上升，但还不稳定 不过至少不会风险太大 可试探做多 如下图：



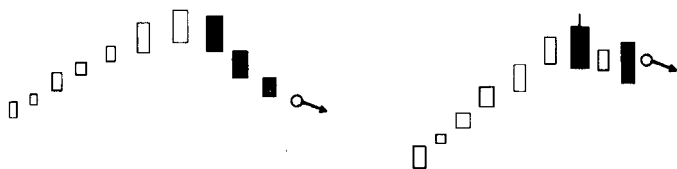
如在低迷中连续拉出三根阳线——三阳开泰（泰或乾）则提示行情正式转为多头，如下图：



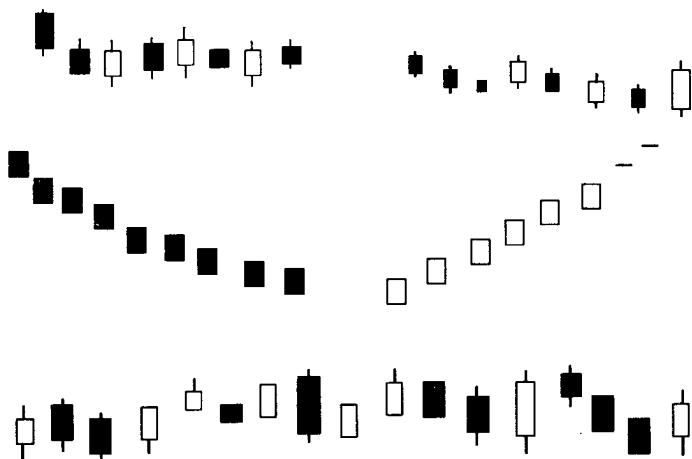
再如在牛市中拉出一根大阴线（巽或姤），则提示行情有转入空头的可能，如下图：



若在牛市中拉出三根大阴线（坤或否）或两阴夹一阳 则熊市行情就形成了，将会振荡下行，如下图：



多 K 线组合分析，若在升降途中或徘徊区间，如下图所示，其提示功能则不能很好地发挥作用或不能作出合理的判断：



### 五、现行 K 线分析法的缺陷及改革方向

由于现行 K 线分析法的不规范，同时又没有纳入时空因素和系统关系机制，从而使同样的 K 线组合在不同的时段上有不同的表现形式和幅度大小（能量变换）之异，又无法明确辨别运行的方向。故现行 K 线分析法大多时候就只能“仁者见仁”、“智者见智”只能属于“个人观点”这是现行 K 线分析法的缺陷。

现行 K 线图法的优点和缺点，使我们必须重新思考、重新

认识，其机制的改进与体系方法的突破已成为时代的必然要求和迫在眉睫的问题。我们只有全面了解易学机制，将它合理科学地纳入现行 K 线体系之中，才能充分认识和掌握其对当今股市这一新鲜事物的指导和客观揭示功能，校正和辨别现行 K 线分析法在经济规律认识上的偏差和缺憾，建立新的、东方式的股市理论模式，本书就是在这一时代要求和背景下诞生的，它根据易学机制提出了以六根 K 线组合为系统组合分析式，纳入时空及系统关系因素，从而科学全面地认识股市规律，掌握股市运行轨迹。

## 第二节 K 线缺口的动态意义

K 线图是买卖供求消长的显现，一般情况下，它是在较相对平衡的趋势上波动，其走势较为平缓。但有时市场会受突如其来的利多、利空消息或突发事件影响发生抢买抢卖，使供求失衡 从而造成一日内 或周、月 某些价位无成交 在 K 线图上留下一段无成交的空白，形成“K 线缺口”如高开高走、低开低走，高开低走、低开高走 未补缺口 等。

“K 线缺口”是行情变化的动态标志，其技术形态意义非常重大。现行 K 线分析法特别重视“K 线缺口”在技术处理上将其分为普通缺口、突破缺口、持续缺口、衰竭缺口、岛形缺口等，以这五种缺口的动态特点判别行情变化的跨度和力度。

普通缺口：普通缺口发生在平缓整理的中间阶段或交易量极小的情况下。投资者认为其趋势不明朗、交投清淡，相对较小的量便导致价格跳空，故分析人士认为预测性低，对它常忽略不计。

突破缺口：突破缺口通常在成交密集区产生，而且一般不予回补，因为它发生在重要的价格运动完成之后或新的重要运动

发生之初。当股价以一个很大的跳空缺口远离原有形态时，表明真正的突破开始，此缺口愈大，未来的变动越大。

持续缺口：当市场新的运动发生，在整个运动的中间阶段，价格不断地跳跃前进，形成一系列跳空，称为持续缺口或中继缺口或量度缺口。这些缺口能反映未来行情可能移动的距离和交易量的变化。

衰竭缺口：一般出现在市场运动的尾声，在急速的上升或下跌中会出现最后一跃或最后一跌，如该缺口被迅速回补，行情转折就开始了。

岛形缺口：以上四种缺口都是一个，若在同一价位发生两个缺口就叫岛形缺口。即行情在竭尽缺口之后继续向前运行，经过几天后开始反向运行，而在先前的竭尽缺口位置反转。岛形缺口是强烈的反转信号，其力度要超过突破缺口。

“K线缺口”给我们的启示是，无论是哪一种缺口，都标志着一种动态能量的产生和显露，这种动能提示投资者它将推动价格的运动。比如普通缺口，一般情况下被忽略，但买卖的相对平衡区只是多空双方暂时的休战状态，迟早要发生激烈战斗。此类缺口或是主力试盘，或是清洗阻力位，或是试探支撑位，或是冲破原有通道，都标志着一种动机。1999年12月15日前大盘连续下跌后，15日留下1点的向上跳空缺口，17日被回补，是一个典型的普通缺口。此缺口产生后出现了几天的最后急跌，为空头陷阱，而后展开了向上突破行情，从而说明了缺口的动态作用。而突破缺口、岛型缺口等的动态功能则更强烈明显，此不赘述。

此节引述“缺口”动态属性的目的，在于本书K线全息预测体系中“动态系统（即动爻）”的确定，从而找出影响股市运行的主导因素。

## 第二章 波浪理论的启示

### 第一节 波浪理论与东方文化的关系

美国著名学者艾略特经过对华尔街股市多年的走势研究发现，股票及商品价格的波动都与自然界的潮汐规律相互回应、涨跌有序，展现出周期循环的特点。

通过实践他还发现：上百年的股市波动，其无论在结构上还是在形式上都与自然界中的规律、现象完全一致。因此，艾特略说自然规律中包含一个最重要的因素即“定时”自然规律并非是一种系统或运行方式，而是记载了人类行动进步的事件，自然规律应用于预测学中这将是一场伟大的变革。他又补充说：只有在自然规律基础上研究市场动态，我们才能在纷乱的现象中发现其本质。简单地说：市场是人类的产物，它反映人类的习性……于是艾略特于1934年11月28日正式提出《波浪理论》，并将之称为“自然法则”。《波浪理论》发表后立即红极一时且经久不衰，成为权威经典理论。

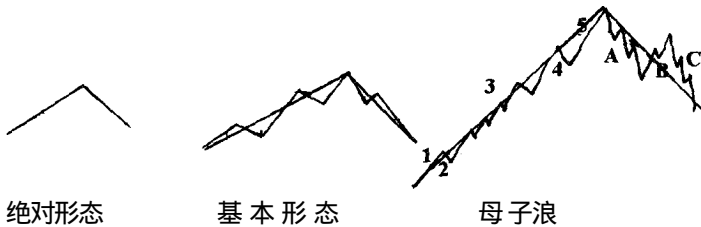
然而，艾氏“波浪”自然属性用于经济市场从结构到形式的认识及其展现，却与我们传统易学思维机制不谋而合，他所展示的特点与现象大多在《周易》体系的覆盖之内，两者达到了惊人的合若符契。因此，郭俊义教授在《易经与广义预测》一书中指出：“这绝对不是巧合，可能是古代东方文化与近代科学的一个

契合点。可以说，《波浪理论》的诞生及上节“阴阳属性”在K线图表上的“显现”是周易“究天人之际”对世界模式构架的“阴性思维”外在化（“阳性形式”和“天机泄露”）。

从比较学角度对“波浪”现象进行基本总结和归纳，从中可发现中华文化的博大精深和细致入微，以及它对包括股市这一新兴事物在内的客观事物的统摄功能和揭示功能。

### 一、波浪的阴阳二重性

艾氏认为 股价指数的升降总是交替进行 推动浪（阳）和调整浪（阴）是价格波动的两个基本形态（阴阳对偶），一波推动浪之后必然出现一波调整浪（亦即作用力与反作用力（牛熊二波）），时间的长短不会改变波浪交替的形态，因为市场仍会按照其基本形态发展。波浪可拉长，也可缩短，但其基本形态永恒不变。



那么，何以推动浪（牛）后是调整浪（熊）？又何以“波浪拉长或缩短”仍保持其基本升降形态即无论大浪小浪均具有相同属性呢？

《易·系辞》曰：“一阴一阳谓之道也”，“阴中有阳、阳中有阴”；“阴阳互存”；“合而为太极”此万物之动，合而为一也。其于“时空”者，“其大无外、其小无内”。

“熊牛”即阴阳，阴阳即天地，天地即乾坤，乾坤即万物之统绪。故《易·系辞》又有：“天尊地卑，乾坤定矣”此牛熊之谓也。其于阴阳消长动变者，“二至”之分也。以二分法而言，乾为阳为

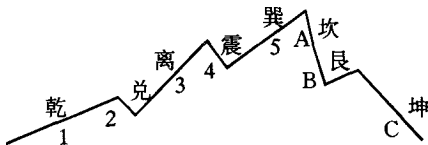
牛、坤为阴为熊 因此 市场上只有牛熊(乾坤) 诚如世上之人只有男女一样。

买 求 为阳、卖 供 为阴 买大于卖为多头市场为阳、卖大于买为空头市场为阴，买卖供求关系是市场存在与发展(倒退)的基础与前提，此“一阴一阳之谓道也”。买卖大小及买卖成交“合而为一”而成轨迹或称浪形 有如男女互感合而生子一样 此“万物之动，合而为一”而为太极是也。宇宙乃统一之自然场，天地万物之动静 多空买卖消长之动静 皆本于此“一”也 皆成此“一”也 此“一”(即轨迹)为无处不在的自然法则。

艾氏一再强调股市及经济规律的“自然属性” 其实在两三千 年前老子的《道德经》中早有所论 即“人法地、地法天、天法道、道法自然”。这里所说的“道”就是“万物规律”的统称。

## 二、波浪的象数对偶性

艾氏认为，市场价格或指数完成一轮循环由八个浪波构成，一般用 1、2、3、4、5、A、B、C 表示。此为周易象数基本形态，即八节(二至二分四立)、八极、八象、八风，周易先天象数形态为乾 1、兑 2、离 3、震 4、巽 5、坎 6、艮 7、坤 8，正好对应一个周期八节循环：



八个浪由四波上升和四波下降组成，即 1、3、5、B 为奇数为阳为上升“四象”，2、4、A、C 为偶数为阴为下降“四象”，正好反映了波浪理论的“四四为节”的运行动态模式。奇偶浪顺接在一起组成各段的上升(阳)与修正(阴)由此四对阴阳组成八波一

循环为大“四象”、“八”单象”。《易·系辞》开篇即谓“太极生两仪、两仪生四象、四象生八卦……八卦定吉凶(牛熊或升降)吉凶生大业(行情)故波浪循环基本形态亦必然由升降(作用力反作用力即牛熊)→四节(四象即动态模式)→八节(八波即八象)形式推进、展开。

何以一循环周期以八浪八数推进、展开？8数是宇宙对偶率的体现，周易框架的基本数学模式就是八卦八象。周天 $360^\circ$ 股市完成一轮循环亦为 $360^\circ$ 以八节分则占 $45^\circ$ ，故45与360之间是一种全息构通。

艾氏又认为：一轮完整的波浪周期分为上升五浪和下跌三浪，其中1、2、3、4、5浪构成上升的波段，A、B、C浪则构成下降的波段。

在上升五浪中，1、3、5浪称上升冲击波，2、4浪则为上升修正波(即第2波阴)修正第1波(阳)，第4波(阴)修正第3浪(阳)而在下跌三浪中，A、C两浪称下降冲击波，B浪(阳)是对下降(阴)的修正波。而整个八浪中，下跌三浪(阴)又是上升五浪(阳)的修正波。

《易·系辞》有云：“立地之道曰刚与柔，立人之道曰义与仁，立天之道曰阳与阴，兼三才而两之，故六位而成章，分阳分阴，迭用刚柔。”此为“进度”之论，“三才”者，立于“五升”中之三波冲击，“迭用刚柔”者，奇数之冲击波中，皆有偶数波之修正，即2波修正1波、4波修正3波，A波修正5波，皆为阴阳互存关系，此即阴阳之道而行“仁与义”、“刚与柔”。而以“退度”而言，则为“极返、游归”是也。此可言之“立鬼之道曰游与归”而成“天地人鬼”四杰，为“四象”。而“四象”即艾氏之“四节递进”，迭四杰而成八浪，由此“三才”之“进度”与“立鬼”之“退度”又对应艾氏之“作用力与反作用力”。

《易·系辞》又有“乾高贵五、坤卑贱二”，《黄帝内经》有云：

“阴阳者 天地之道也 万物之纲纪 变化之父母 乾坤牛熊 )生杀之本始 “三五以变、错综其数”。

“乾高贵五”乾为进度 立三才之道 故为五浪；坤卑贱二”坤为退度 鬼易之道 鬼易者 阴阳之归往也。虽由三段组成 但实际是两波下跌。

“变化之父母”乃阴阳之道 亦即升降之道“生杀之本始”，乃万物生长化收藏之交替，亦即上升五浪为生、下降三浪为杀。

另外 还有时空因素“五”即五行“三”即五行八节之象纳之落差，这就是所谓的“三五以变”。八节八象中有三节共纳五行之一行 乾兑、震巽、艮坤共纳一行 而离、坎独纳一行 此为“五行八卦”之谓。金木火三行之五象居上升浪中，水土二行之三象居下降浪之中 此“五上三落”而成八浪之循环。

股市即是“连续”的轨迹 又是“断续”的衔接。“连续”者 浪之运行时刻受纳五行之流转；“断续”者 休市、停牌等造成受纳五行之气“跳位”。这就是“错综其数”的道理。

### 三、波浪的等级性——母子浪（总系统与分系统）

艾氏认为：每一个循环波都可再细分为基本波；同理，基本波可再细分为中型波，而中型波亦可再细分为小型波和次小型波等等。也就是说，八浪基本形态适用于任何一级波浪走势，此亦说明“八象”是事物存在与发展的基本形态，也是股市波浪运行特性的基本形态，它伴随事物发展过程的始终。“其大无外、其小无内”，我们说每个人背后都站着父母的身影，而子浪背后必站着母浪。这个道理可以追溯到道氏理论中的潮、波、浪之间的关系。

而按艾略特的进一步解释，则是基本波浪中又包含着其他的波浪 即母子浪 可分为超大循环波、大循环波、基本波、中型波、小型波、细波、微波 其中高一层次的波可以细化为几个低层