

# 服装出口入门

中国纺织大学出版社

卓 乃 坚 编著

中国纺织大学出版社

责任编辑 何琳

封面设计 陶善丰

图书在版编目(CIP)数据

服装出口入门 卓乃坚编著 上海:中国纺织大学出版社, 1997

陈景苑 陈国栋 猿园猿

I 服装... II 卓... III 服装—出口—贸易实务—中国 IV 627.621.6

中国版本图书馆CIP数据核字(97)第 000000号

## 服装出口入门

卓乃坚 编著

中国纺织大学出版社出版

(上海市延安西路 000000 邮政编码: 200000)

新华书店上海发行所发行 南京展望照排印刷有限公司照排

中国纺织大学印刷厂印刷

开本: 787mm×1092mm 印张: 22 字数: 400千字

1997年 12月第 1版 1997年 12月第 1次印刷

印数 0001—0000

陈景苑 陈国栋 猿园猿 猿猿猿猿

定价: 12.00元

# 目 录

前 言	
第一章 服装与服装工艺	员
第一节 关于服装的英语名称	员
一、服装的统称	员
二、服装的分类称呼	圆
第二节 服装各部位的英语名称	猿
一、上装	猿
二、下装	苑
第三节 常用面料的材料、结构及面料规格的表达方法	苑
一、面料的常用材料	苑
二、常用面料的结构	愿
三、面料规格的表达方法	怨
第四节 常用的服装辅料和标签	员
一、辅料	员
二、标签	猿
三、吊牌	猿
第五节 服装生产流程和设备	猿
一、服装及其纸样的设计	猿
二、推档、铺料设计和排料	猿
三、铺料、裁剪、分类和打号等	苑
四、缝纫	苑
五、整烫、检验和包装	苑
第六节 尺寸表和工艺单	愿
一、尺寸表	愿
二、工艺单	愿
第七节 服装质量问题	圆
第二章 服装出口贸易	圆
第一节 服装贸易的复杂性	圆
一、季节性和时效性对服装交货期的影响	圆
二、市场需求的变化对出口合同履行的影响	圆
三、服装面料质量的变化对跟单工作的影响	圆
第二节 服装出口贸易中可能涉及的有关方面	圆

第三节 服装出口贸易前期工作 .....	圆
一、建立业务关系 .....	圆
二、调查收集信息 .....	圆
三、了解进而熟悉有关生产工艺 .....	缘
四、了解进而熟悉服装及其材料的商品知识 .....	圆
第四节 贸易磋商和建立合同 .....	圆
一、磋商的形式 .....	圆
二、买方提供的物件和单据 .....	圆
三、服装贸易磋商内容 .....	圆
四、缮制售货确认书 .....	圆
第五节 服装出口合同的履行 .....	源
一、制定合理的跟单计划 .....	源
二、建立良好的文档 .....	源
三、算料定料 .....	源
四、寄单寄样 .....	源
五、敦促工作 .....	源
六、质量监控工作 .....	源
七、更改售货确认书 .....	源
八、信用证审核工作 .....	源
九、商品报验 .....	缘
十、定舱、保险、报关及装运 .....	缘
十一、制单 .....	缘
十二、交单、结汇、外汇核销及申请退税 .....	远
第三章 思考与操练 .....	远
第一节 服装与工艺部分 .....	远
第二节 售货确认书部分 .....	远
第三节 审证制单部分 .....	远
第四节 报价部分 .....	远
第五节 算料部分 .....	远
附 录 .....	愿
附录 员 工艺单(仅用于本书中的操练,不可擅自用于生产) .....	愿
附录 圆 工艺单(仅用于本书中的操纵,不可擅自用于生产) .....	缘
附录 猿 裁身单(仅用于本书中的操练,不可擅自用于生产) .....	圆
附录 源 .....	愿
附录 缘 .....	愿
附录 远 思考与操练部分参考提示 .....	愿
附录 苑 .....	苑
附录 愿 .....	愿
圆	

# 前 言

我国是服装出口大国,服装出口贸易多年来一直在我国出口贸易中占有相当大的比例。由于服装属劳动力密集型产品,服装出口贸易在我国具有相当大的优势。随着我国西部的开发,这种优势必将进一步得以开发。不过,在我国的服装出口贸易中,除了一些传统的长线产品外;“来样制作”占了很大的比例。这当中,女装,尤其是面向经济发达国家和地区市场的女装,虽然具有巨大的市场需求,蕴藏着无限的商机,但由于款式变化层出不穷,名牌效应又往往主宰着消费,中国的服装品牌要打入那里的市场还有待时日。

“来样制作”的出口贸易要受到外方来样及面、辅料要求的制约。从贸易操作角度来说,它可能要比按卖方自行设计的服装出口要复杂。不过,从“来样制作”的出口贸易,我们不仅能获得经济发展所需要的外汇,还可以使我国的服装工业在生产外来定单中得以发展,而且我们的设计师们能从所涉及的大量外来款式中得到一定的启发。

随着我国进入 ~~宰割~~ 宰割,服装出口配额将逐步被取消,这将非常有利于我国生产的服装进一步进入、占有国际市场,我们的服装出口贸易必将得到长足的发展。另外,随着我国逐步放开、下放外贸经营权,越来越多的企业、公司将会加入服装出口这一行列。本书的目的就是想通过对“来样制作”方式的服装出口贸易介绍,让初入门者或想要入门者对于有关的一些知识和英语词汇以及贸易中所涉及的一些实际操作有一个基本的了解,从而具备服装出口贸易的基本上手能力。

# 第一章

## 服装与服装工艺

顾名思义,服装出口贸易是以服装为商品的出口贸易。因此,了解一些有关服装与服装工艺方面的基础知识,了解一些有关的基本英语词汇,将有利于有志于从事这项工作的人更好地工作,更好地与外方进行必要的交流。

### 第一节 关于服装的英语名称

#### 一、服装的统称

有关服装统称的英语称谓很多,但它们的用法不尽相同。在服装贸易或生产中, **garment** 和 **clothing** 用得比较多。**garment** 是可数名词,是一种较正式的对成品服装的称呼,如 **garments** 等,而 **clothing** 是不可数名词,它是各种衣服的总称,它还常用来作定语表示“(有关)服装(生产或研究)的”,如 **clothing industry** 及 **clothing store** 等。**clothing** 作为“衣服”的总称,总是采用复数形式,它常在日常英语中用来指比较具体条件下的一件件衣服,如 **clothes** 等。**clothes** 为可数名词,一般表示“化装服装、戏服或某一时代某一种人特有的装束”,如 **stage clothes** 及 **school clothes** 等。**clothes** 作为不可数名词时,可以表示服装的总称,尤指外衣,与 **clothing** 同义,如 **clothes store** 和其他词连用,可指考究的正式场合穿的衣服,如 **evening clothes** (晚礼服), **formal clothes** (大礼服)或某种特殊的服装,如 **work clothes** (工作服), **gym clothes** (体操服)及 **school clothes** (学生装)。**clothes** 作为可数名词时,指的是妇女的连衣裙。**clothes** 作为服装的统称是不可数名词,商业上常用它构成复合词,表示特殊场合或某类人穿的服装,如 **children's clothes** (童装), **lingerie** (内衣), **evening clothes** (晚装), **casual clothes** (或 **leisure clothes**) (即休闲装),及 **athletic clothes** (运动装)。另外, **garment** 作为较正式的代表服装统称的不可数名词,在日常英语中也常有使用。

在表示男装、女装及童装等时,常在服装名词前加上 **men's** 或 **women's**, **children's** 或 **children** 和 **clothing** 等词,即常用复数加 **'s** 的形式,当然 **garment** 等词也见有使用。

## 二、服装的分类称呼

### (一) 根据穿着部位分

根据穿着内外分,可有 燥燥(外衣), 恁恁(内衣)之分;从穿着上下分,可有 燥燥(上装), 恁恁(下装)之分。如上下装同料且款式相配或上下装相连可称为 恁恁(运动套装), 恁恁跳伞装或连衣裤)等。不过,如仅称为 恁恁(男式西装和女式西装,其中常见的有 燥燥三件套),它包括上装(燥燥背心(马夹)燥燥裤子(燥燥)或裙子(恁恁。下装为裙子的套装也称为 恁恁。上下装分开销售的称为 恁恁。上下装搭在一起销售的称为 恁恁上装。

穿在最外面的是大衣(燥燥)。厚大衣为 燥燥,薄的春秋天穿的呢大衣为 燥燥,茄克式短大衣为 燥燥,女式大衣为 燥燥。从 燥燥延伸,燥燥为雨衣,燥燥。燥燥风雨衣。实际上由于目前风衣较流行的缘故,现在贸易上一般就用 燥燥表示风衣,如 燥燥。

燥燥实际上为外套上装的统称,它也常用于特指茄克衫——这是常见的一大类贸易商品。值得注意的是,一般在我国与它国的纺织品双边协议中,长的茄克衫(如衣长 恁恁厘米以上)属风衣的配额,因此,此时它在贸易合同中称之为“风衣”。燥燥(派克大衣)和 燥燥(休闲的西便装)也是常见的贸易品种。

穿在外套内的常有针织的毛衣(恁恁),它一般指套衫(恁恁),英国人常称为 恁恁,尤指较厚的那些。如果为开衫,则称为 燥燥。衬衫(恁恁)是穿在外套内的另一品种,一般,它用机织布料(燥燥)缝制,带有加衬的领子和袖口,男式女式都有,而 燥燥常指的是软领(不加衬)的,领上可能还带有花边饰品的女衬衣。要注意的是,裁恤衫国内一般指针织的翻领衫,相当于英语的 燥燥,而英语的 燥燥一般指针织圆领衫。

### 圆下装

常见的下装当然是长裤,英国人称为 燥燥,而美国人称为 燥燥。值得注意的是,燥燥在英国人的称谓中为(穿在里面的)短裤,而(穿在里面的)长裤为 燥燥。穿在外面的短裤为 燥燥。宽松裤(燥燥)是现在较流行的品种。一般,可用前置的名词或形容词,或后置的介词短语等来修饰“裤子”这个中心词,如 燥燥(高腰的)燥燥(直筒裤)或 燥燥(喇叭裤)以及 燥燥(小脚裤)等点出裤子的某些特征。

在女装中,裙子(恁恁)为下装的一大类品种。也可以用定语来点出它的某些特征,如 燥燥(粤字裙),燥燥(褶裥裙),燥燥(拼片裙),用多片类似三角形的裙片拼制成的裙子(如常见的六片裙、八片裙等),至于 燥燥和 燥燥指什么,那应该是不言而喻的了。

裙子和短裤风格的结合形成的裙裤(燥燥)也是受年轻女性欢迎的一类商品。

### 燥燥内衣

内衣统称为 恁恁。男女都用的内衣品种有背心(燥燥),三角裤(燥燥)。不过,在英国 燥燥也作“汗衫,棉毛衫之类的内衣上装”解,所以如果看到 燥燥不必感到惊讶。女性专用的名词有 燥燥(内裤),燥燥(吊带衬裙)。只有腰部及以下部分的衬裙为 燥燥。

泽表也称为 憎( ) 紧身裤( ) 连裤袜( ) 三角背心(也有人称之为吊颈装,英文为 ) 及妇女的贴身内衣( ) 它们包括 ( ) ( ) 吊带) 和 ( ) 紧身胸衣) 等)。

(二) 根据穿着功能分

这样的分法, 称谓繁多。一般可有三种分法:

1. 专用一专门的词来表示, 如 ( ) 男式夜小礼服), ( ) 睡衣) 等。

2. 用 憎 构成合成词, 如 ( ) 日常衣着), ( ) 睡衣), ( ) 运动装) 等。

3. 在其他的服装类名词前加前置定语来表示, 如 ( ) 运动短裤), ( ) 晨衣), ( ) 浴袍), ( ) 晚礼服) 等。

在确定服装的英语名称时要注意英语的表达习惯, 如 栽 恤衫不等于 栽 ( ) 香港衫一般称为 ( ) 夏威夷衫) 而田鸡裤不可译成 ( ) 应译成 ( )

如用面料的材料、结构、颜色等做定语, 则可点出服装的不少商业特征, 如 ( ) 一件黑色的开司米, (即羊绒大衣), ( ) 一件毛涤斜纹布茄克) 及 ( ) 一件提花腈纶开衫) 等。

其实, 在商品目录 ( ) 中, 常常抓住要点进行商品描述。各商品一般还编上目录号, 以便引用。以下为摘自英国某公司商品目录的有关他们衣服的描述。

( ) 长袖内衣, 手臂和躯干完全由 ( ) 纤维的棉毛布保护。罗纹袖口确保服帖。尺码(胸围).....)

( ) 全长的加绉缝的大衣, 冬季穿的暖和的大衣, 加上绉缝的独特的 ( ) 纤维以获得一流的保暖效果, 带有可脱卸的能用绳带收紧的风帽。腰部也可用绳带收紧, 前门襟用拉链扣合。有两只宽大的斜插袋。尺码.....)

## 第二节 服装各部位的英语名称

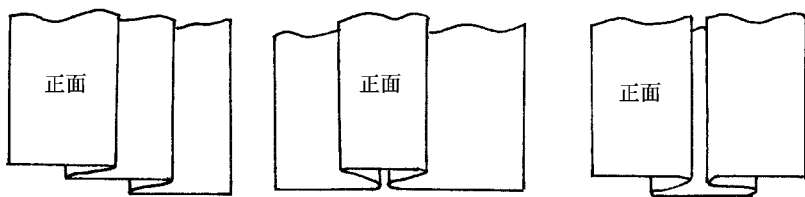
### 一、上装

(一) 上装部位名称

上装的主要部位有大身( ) 衣领( ) 和袖子( )。

大身的下端为下摆( )。下摆两侧摆缝( ) 中文也叫侧缝或腋缝) 处或背中缝( ) 处根据款式的需要可能会有开叉( ) 又称 ( ) 或打褶( )。英文的 ( ) 都有打褶的意思, 但 ( ) 一般指“不一定有规则的碎褶、皱褶”, ( ) 常指“平行的, 有规则的褶”, 而 ( ) 常指在上装、裙子下摆处的褶, 它主要使

穿着者运动时下摆围长(净围长)扩张,常见的有刀褶(单褶)、阴褶(双褶)也有人称之为(箱式褶)和箱式褶(箱式褶)。大身肩部(净围长)也可能会有装饰用的搭襟(净围长),袖子上也可能会有搭襟。为了将平面的织物制成适合三维人体的服装,大身上常常还需做“省”(省)。大身的门襟(省)内一般有挂面(省),尤其是有衬里(省)的服装。其实(省)这个词广义地说,是用来描述用面料裁制的、缝制在衣服内侧的部分,即“贴边”。前门襟上的挂面可以称为(省)相当“前片上的贴边”,而(省)不言而喻,为“衣服内后领圈上的”贴边,俗称“后领圈”。



knife or flat pleat (刀褶)      box pleat (箱式褶)      inverted pleat (阴褶)  
图 员 员 褶 褶 图 示

除了无袖(净围长)服装,如背心,大身两边是袖子。有的袖子和大身衣片连在一起(净围长)而大多数是由袖片缝合在大身上的(净围长)。大身和袖子相连处为袖笼(净围长),如是衬衣袖,袖子上还有袖口(净围长,俗称“克夫”由此而来)。普通的袖子经款式变化(净围长),可有插肩袖或称套袖(净围长)、主教袖(净围长)、羊腿袖(净围长)、泡泡袖(净围长)、蝙蝠袖(净围长)、瓜形袖(净围长)、郁金香袖(净围长)及钟形袖(净围长)等。根据袖子长度分,可有长袖(净围长或净围长)即袖长从肩点至腕部),中袖或称四分之三袖(净围长)即袖长从肩点至腕

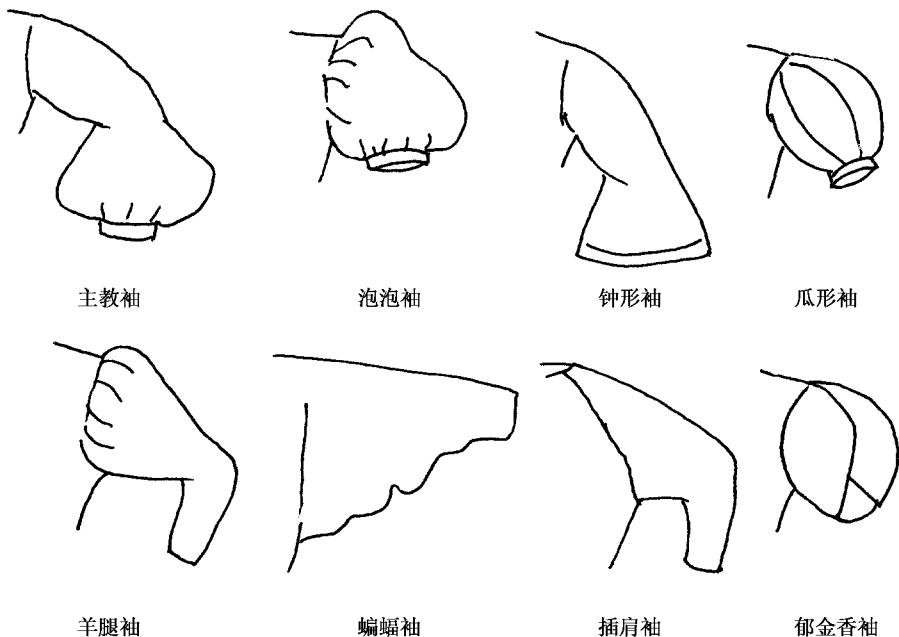


图 员 圆 袖 的 部 分 变 化

口线上约 5 厘米处,或袖长为肩点至腕口长度的四分之三),半袖( 短袖 )或 3/4 袖( 3/4 袖 )即袖长至肘部),短袖( 短袖 )袖长约至二头肌处)和超短袖或称盖袖( 盖袖 )袖长一般仅相当于袖片的“袖山高”,英文称之为“袖山高”,英文称之为“袖山高”。

服装的领子本质上可以分三类。一类衣领领片与大身衣片分离,在成衣过程中缝合在大身上,英文称为“分离领”它可再分为平领或称坦领( 坦领 ),比如水手领( 水手领 )和立领( 立领 )也有称之为“翻领”,如中式领( 中式领 )。衬衣领( 衬衣领 )为两者的合成,它由领子( 领子 )和领脚( 领脚 )构成,而属这一类的两用翻领( 两用翻领 ),领子和领脚是一体的。衣领宽度的变化和领角( 领角 )形状的变化,可产生多种衣领款式,领带领( 领带领 )就是其中的一种变化。另一类衣领和大身衣片或挂面衣片一体,英文称为“一体领”由此可有翻领( 翻领 )披肩领( 披肩领 )等变化。第三类衣领是前两者的结合:与大身衣片分离的领片加上和大身一体的驳头( 驳头 )开口的高低、衣领和驳头的形状或宽度的变化可以变化驳领的款式。

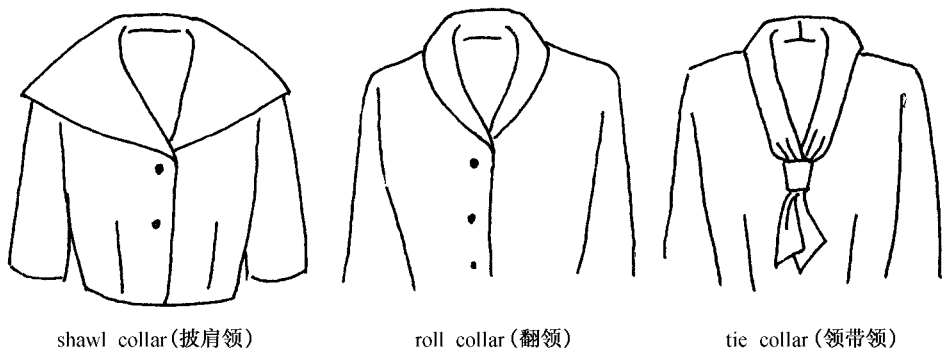


图 员 猿 领的部分示例

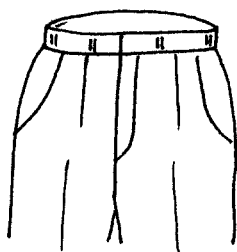
有些款式的女装是没有领子( 领子 )的,它们通过领圈( 领圈 )的变化来产生各种风格,如“灾”字领( 灾字领 ),戛形领( 戛形领 ),一字领( 一字领 )和圆套领( 圆套领 )等。有的运动便装在领圈上直接装风帽( 风帽 ),有的茄克或风衣在衣领后再装风帽,或在衣领内藏风帽。

一般衣服都有衣袋( 衣袋 ),它除了具有用于装物之类的实用功能外,还具有装饰功能,如假袋( 假袋 )。一般衣袋都有袋口( 袋口 )或称“袋嘴”( 袋嘴 )和袋身( 袋身 )。根据衣袋的形成方法,它可以分成三类:一类为缝合上去的衣袋,英文称为“缝合袋”如我们常见的贴袋( 贴袋 ),它的用料一般和面料一致;另一类利用衣片边缘或缝子( 缝子 )作为袋口的衣袋,英文称为“缝袋”如我们常见的骑缝袋( 骑缝袋 ),它的内袋袋身可以和大身衣片或裤片裙片成一体,也可以用面料或面料以外的材料独立成片,再缝合上去,如,有的用里料( 里料 )料子做,有的童装或冬装衣袋袋身用棉绒布( 棉绒布 )来做,最后一类衣袋在衣片中剪开作为袋口,此时的袋口英文又称“嵌线袋”英文称这一类袋为“嵌线袋”即我们常说的镶嵌袋或挖袋,如开口处滚边( 滚边 )就是我们所说的嵌线袋( 嵌线袋 ),袋口装贴边( 贴边 )就是我们所说的贴边袋( 贴边袋 )。挖袋的袋身一般用面料以外的其他薄而结实材料制成。根据款式需要,衣袋可装上袋盖( 袋盖 )。

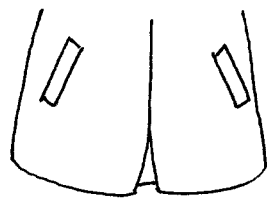
袋也可以按它所在的部位命名：比如 精袋(腰部位置的衣袋)、深袋(裤子后袋)以及 袋(裤子前袋),也可专指工装背带裤,即 袋的护胸——袋上的口袋)。



pipng pocket (嵌线袋)



structural pocket (结构袋)



welt pocket (贴边袋)

图 15- 源 袋的部分示例

## (二) 上装衣片纸样名称

对外贸人员来说,尤其在有关来样制作、买方提供纸样的业务中,了解一件衣服所需要的面料(深袋)和里料(透袋)衣片纸样(袋袋)及它们的英文称呼,对于跟单工作(袋袋)是很有益的。

以面料为例,上装衣片有前片(袋袋),开门襟者会有左前片(袋袋),右前片(袋袋),后片(袋袋),如有背中缝(袋袋),则会有左后片(袋袋),右后片(袋袋)。俗称的“开刀衫”,即大身部位有“公主缝”(袋袋的女装,应有左侧片(袋袋),右侧片(袋袋),如有摆缝(袋袋),则还有前后侧片之分。有门襟者一般应有挂面(袋袋),与它相接的有后领圈(袋袋)。领子衣片一般有上领(袋袋)和下领(或称底领,袋袋即衣领背面部分)。下领一般可为深袋丝缕线(袋袋)方向的左右两片。有领脚(袋袋)的领子应有相应的衣片。袖子常见的有一片袖(袋袋),两片袖(袋袋)。两片袖袖片常分大袖(袋袋)和小袖(袋袋)。衬衣袖应有袖口(袋袋)衣片。如有贴袋则应有袋片(袋袋),如有袋盖(袋袋),搭襟(袋袋)等,则应有相应名称的衣片。另外,大身或裙片上,横向的衣片英文有时称为袋袋,如衬衣背部的覆肩,条状的衣片,尤其是直向的,英文可称为袋袋。

一般,每张衣片纸样上应注明相应的服装款号、尺码,衣片的名称、裁剪数量,丝缕线方向(即排料时应对准的织物经纱方向);用刀眼记号(袋袋)标出缝头(袋袋)、对位标记(袋袋)。如为沿前中线(袋袋)略写为悦云或背中缝(袋袋)略写为悦云)对称的纸样且纸样只给出一半的则应在前中线或背中线上注明悦云或悦云,这表示所给纸样是沿前中线或背中缝对折(袋袋)的,应用时应按前中线或背中缝展开。

## (三) 上装测量部位

根据工艺要求,成衣某些部位的尺寸在生产中必须加以控制。这些尺寸在工艺单(袋袋)或称袋袋略写为袋袋)或尺寸表(袋袋)中给出,它们也是成品验收的依据之一。各尺码衣服这些部位尺寸的变化量是工艺上确定推档(袋袋)时,每档衣片形状在袋袋方向上需要控制的增减量(袋袋)。

上装需要测量的部位一般有:

袋围长(袋袋),其中有胸围(女装用袋袋,男装用袋袋),腰围(袋袋),上臂围(袋袋)

袖笼( 袖笼 ),下摆围长( 下摆围长 ),袖笼( 袖笼 ),袖口( 袖口 );

肩宽( 肩宽 ),其中有肩宽( 肩宽 )、背宽( 背宽 )等;

衣长( 衣长 ),其中有沿背中线条衣长( 沿背中线条衣长 ),背长( 背长 ),袖长( 袖长 )。

需要注意的是,许多工艺单或尺寸表中对某些部位的测量会注明要求,如袖笼线下一英寸处测量胸围。

## 二、下装

### (一) 裤类

裤子的结构较裙子复杂,它上可能有腰头( 腰头 ),下为裤脚管( 裤脚管 )。裤脚边也称为裤脚,裤脚开口大小称为裤脚口。大多数裤子采用暗门襟( 暗门襟 ),裤袋结构一般为侧袋( 侧袋 )且多为骑缝袋,而臀部的裤袋一般为挖袋。裤片的纸样有左前片( 左前片 ),右前片( 右前片 ),左后片( 左后片 )和右后片( 右后片 )。如上腰的( 腰头 )应有腰头( 腰头 )。如开暗门襟( 暗门襟 )的及有袋身( 袋身 )等的,还应有相应的衣片。

裤子上需控制尺寸的部位一般有:

腰围长,如腰围( 腰围 ),上臀围( 上臀围 ),臀围( 臀围 ),膝围( 膝围 ),裤脚开口( 裤脚口 );

裤长度,如腰至裤裆( 腰至裤裆 )的前直裆( 前直裆 )和后直裆( 后直裆 ),裤的横裆( 横裆 ),外侧长或称裤长( 外侧长 ),内侧长或称裤脚长( 内侧长 )。也有人称外侧长和内侧长为裤长和裤脚长的。

同样,应注意工艺单或尺寸表上各部位尺寸有无测量要求,如常见的有腰围( 腰围 ),即指测量时不可拉伸( 不可拉伸 ),即要求拉直后测量,这常用于测量装有宽紧带( 宽紧带 )或腰带的腰部围长。

### (二) 裙类

裙子的结构要简单得多。简单的裙子可能只有前后片,略复杂一些的后片可能分成左后片和右后片,以便在后中缝下摆处打褶( 打褶 )或开叉;或前片分成左右两片,如叠片裙( 叠片裙 ),上腰的裙子应有腰头。裙子上需要控制的尺寸一般有腰围、上臀围、臀围、下摆围长以及裙长( 裙长 )。裙长一般要求在后中缝( 后中缝 )略写为( 后中缝 )处测量。

## 第三节 常用面料的材料、结构及面料规格 的表示方法

### 一、面料的常用材料

人们习惯称做服装的织物为面料,英文称织物为 fabric。根据它们的形成方法可分为机

织面料( 精梳吐鲁棉)和针织面料( 嘎巴布)等。对于无衬里的服装( 德造布)等,面料的概念应是清楚的;对于有衬里的服装( 透造布),则有面料( 深造布)和里料( 透造布)之分。

服装面料常用的材料有涤纶( 涤纶)、尼龙( 尼龙)、粘胶( 粘胶)、醋酸( 醋酸)、棉( 棉)、麻( 麻)、丝( 丝)和毛( 毛)等,也可用它们的混纺纱( 混纺纱)织造,如 裁制表示 裁制涤纶的商品名)和 精梳吐棉)的混纺( 纱织)的布。内衣材料一般用天然纤维,如棉、真丝等。纤维非裁制等化纤也正进入针织内衣领域。

## 二、常用面料的结构

### (一) 内衣用料

针织面料由于透气性( 透气性好)、弹性( 弹性好),常被用作内衣的材料。针织面料根据编织工艺可分为经编布( 精梳吐鲁棉)和纬编布( 精梳吐鲁棉),根据结构分,可有单面针织布( 透造布)和双面针织布( 德造布)。但常用作内衣料的是单面纬编的汗布( 透造布)和双面纬编的棉毛布( 透造布)及罗纹布( 透造布)。经编织物在早些年曾被用来做衬衣或制服,经编织造的花边( 透造布)以及网眼织物( 透造布)一直是人们所喜爱的女式内衣镶物和时尚女装或女式婚纱、晚礼服的用料。做内衣、浴袍时常用到毛巾布( 透造布),毛巾布可以用针织或机织方法织成。

### (二) 外衣面料( 透造布)

机织面料广泛用作外衣面料,其常用的结构为平纹( 透造布)、斜纹( 透造布)和缎纹( 透造布)及一些花式结构( 透造布)。商业上常用的府绸( 透造布)、轧光布( 透造布)、凡立丁( 透造布)、派立司( 透造布)等属平纹布;华达呢( 透造布)、哔叽( 透造布)、卡其( 透造布)等属斜纹布。

英语中有时根据织物表面的纹路或花型来给织物命名,如 深造布指的是“有像鳕白鱼( 透造布)骨那样人字形斜纹的”布,中文译成“海力蒙”;透造布指的是“有华夫饼干( 透造布)上的那种小格子织纹的”布,中文译作“华夫格”。

常用作面料的还有牛仔布( 透造布)、泡泡纱( 透造布)、法兰绒( 透造布)、粗花呢( 透造布)、马裤呢( 透造布)、灯芯绒( 透造布)及近些年较流行的超细纤维织物( 透造布)等。

做女式时装礼服时,有时还常用到丝绒( 透造布)、塔夫绸( 透造布)、雪纺绸( 透造布)、乔其纱( 透造布)等;做冬装面料或可脱卸式( 透造布)夹里( 透造布)时,有时还用到割绒织物( 透造布)。割绒织物现在常用针织方法生产。

随着高科技在纺织业的渗入,各种新型纤维、各种特殊处理的面料正不断问世、进入服装领域,像复合织物、涂层织物( 透造布)不仅在特种服装中得以应用,而且在日常服饰中正得到广泛的应用。

### (三) 外衣里料( 透造布)

常用作里料的有表面光滑的涤丝纺( 透造布)、尼丝纺( 透造布)、美丽绸( 透造布)及光缎羽纱( 透造布)等,尤其是用在袖子部位,以方便穿着时手的穿入。儿童冬装的里料及袋布有时用的是棉绒布( 透造布)或印花棉粗平布( 透造布)。所有上述里料都是机织的,但某些工作制服使用涤纶长丝织成的经编布做里料,

它的表面光滑且生产率高,不过容易起毛起球( 贡品 )。

可以注意到,英文中有时在服装、纺织品的通用名称后加上 蚤,表示做该类服装或纺织品的料子,如 精( 蚤 )、泽( 蚤 )和 泽( 蚤 )分别指做风衣、裙子和西服的料子。泽( 蚤 )原意为做床单( 蚤 )的料子,可能早期的床单都是用粗平布所制,所以商业上现 泽( 蚤 )一般指粗平布。同样,泽( 蚤 )原指做衬衣的料子,而早期的衬衣料为细平布,故 泽( 蚤 )现又指细平布。

### 三、面料规格的表达方法

虽然通过以上所述可知,一般用“材料 垣名称、结构”可以对所用织物进行一定的描述(如 精( 蚤 )全棉府绸),裁( 蚤 )涤棉府绸),泽( 蚤 )斜纹绸),泽( 蚤 )真丝缎),泽( 蚤 )电力纺)和 泽( 蚤 )真丝绉)等,但这在外贸实务中很难说明面料的具体规格。

一般来说,面料成本为服装的主要成本,面料的质量影响着服装的质量。从某种程度上说,服装外贸跟单工作中,处理好面料问题可能是主要难点之一,因此,有必要知道面料规格的描述方法。在大多数销售服装的售货确认书( 泽( 蚤 )略写为 蚤 )中,在购买面料的合同中,都应对面料的规格进行详尽的描述。

#### (一) 机织面料规格的表达方法

机织面料规格比较完整的描述可包括:(原料)垣面料的名称 垣原料比 垣所用纱线的细度 垣织物密度 垣幅宽 垣匹长要求 垣染整要求 垣理化指标 垣包装要求。

实际上对于较复杂的织物,仅用文字描述不能全面反映它的品质规格,这时可能需要借助样品( 泽( 蚤 )等。如印花布( 裁( 蚤 )),文字描述一般只反映其底布( 裁( 蚤 )的规格,它的花型图案( 裁( 蚤 )需要用实样或详细说明颜色细节的花型图案来表示。

面料的名称。这在前面已经讨论。复杂的结构可能还得借助布样( 裁( 蚤 )或 泽( 蚤 )来说明。在定料时,如有生产商的货号,则应该引用,如 悦( 蚤 )粤( 蚤 )。如果买卖双方对于这个货号对面料某些规格指标的含义具有共识,那么引用了该货号后那些规格指标可以考虑不再描述。

原料比。这仅对混纺面料而言。如 裁( 蚤 )表示织物用纱的混纺比为 缘的涤纶和 猿的棉;裁( 蚤 )则表示混纺比为 圆缘的涤纶和 缘的粘胶。

纱线细度。尽管纱线细度的国际化标准单位是 裁( 蚤 )中文译作“号”或按音译作“特克斯”),但在纺织品贸易中,不少外商还是喜欢用英支( 精( 蚤 )表示棉纱或一般短纤纱的细度;旦数( 裁( 蚤 )表示长丝的细度;公支( 裁( 蚤 )表示毛纱的细度。在机织织物规格中,纱线细度用经纱( 裁( 蚤 )或 裁( 蚤 )细度;伊纬纱( 裁( 蚤 )或 裁( 蚤 )细度来表示,如 裁( 蚤 )表示经纱和纬纱都是 缘英支;裁( 蚤 )表示经纱为 缘支的双股线,纬纱为 圆支单股纱。

织物密度。外贸上,机织物密度习惯上用“每英寸经纱根数 伊每英寸纬纱根数”来表示。如 精( 蚤 )表示“全棉府绸,经纱为 缘支每英寸 缘根,纬纱为 缘支每英寸 圆根”。

**缘幅宽。**不少外商用英寸计量幅宽。在服装的售货确认书上不必注明用料幅宽,但在订购面料时必须说明幅宽,因为面料一般是按长度计价和订购的。订购长度是按服装用料面积和织物幅宽,再加上一定的损耗( **猿猿猿猿猿**)来折算的。由于工艺上的原因,幅宽应有一机动幅度,如 **缘猿猿**或 **猿猿猿**。订购长度应按下限如 **缘猿**或 **猿猿**来计算。幅宽是计算服装用料量的非常重要的参数,一般门幅越宽,排料时的织物利用率( **猿猿猿猿猿**)就可能越大。

**猿匹长。**同幅宽一样,在服装的售货确认书中,匹长是没有必要说明的。但在购料合同中,有必要对匹长进行说明,否则若购得的织物匹长太短或参差不齐,服装生产排料时就会有麻烦。零头布( **猿猿猿**或 **猿猿猿**)会增多,搭口处损耗就会增加。如涉及较大的花型或花型不可倒顺,或匹与匹之间色差( **猿猿**或 **猿猿**)比较明显时,麻烦就会更大。

**猿织物的整理要求。**它是对成品织物品质规格的进一步描述。白坯布( **猿猿猿**美国人为 **猿猿猿**)的规格说明不会包含这一点。一般,可用 **猿猿猿**形式给出,如常见的 **猿猿猿**(仿桃皮绒整理), **猿猿**略写为 **猿猿**(即拒水整理)和 **猿猿**(柔软整理)。有关整理的名词可用动名词来表示, **猿猿**这个词也可省略,如 **猿猿**(预缩整理)。也可用过去分词表示,如 **猿猿**(砂洗的), **猿猿**(预缩的)等。

**猿理化指标。**它一般也用于对成品品质规格进一步描述。服用织物常见的指标有缩水率( **猿猿**),色牢度( **猿猿**等)。有两点应该注意: (员) 当事人对测试标准应有共识,一般常以供方( **猿猿**)所在国有关标准为准; (圆) 指标应合理并应有机动幅度,如 **猿猿**(缩水率低于 **猿猿**), **猿猿**(色牢度至少 **猿级**)等。过分绝对化的指标在工艺上是很难实施的。

**猿内包装要求。**织物常见的内包装方式有折叠式叠放( **猿猿**)和用辊卷装( **猿猿**)。前者虽然简单,但许多化纤布及真丝类织物不可采用,否则会产生无法消除的折痕( **猿猿**)。因此,这类织物的内包装说明可能会是 **猿猿**用辊卷装,不可有折痕)。

### 猿其他。

(员) 颜色。在订购面料时,还必须说明所需的颜色搭配( **猿猿**)。有时订购者为了能及早得到面料,在具体颜色搭配还未算出来前,就先行凭没有颜色搭配的定单( **猿猿**)和面料供应商建立购料合同,以便面料商及早准备白坯布。在贸易中,面料的颜色除了用简单的基色词,如 **猿猿**和 **猿猿**等来命名,较多的还用植物或矿物等实物的名称来命名,如 **猿猿**(杏黄), **猿猿**(像樱草花那样的淡黄), **猿猿**(像海水那样的深蓝), **猿猿**(像琥珀那样的暗黄)等。为了以后方便,一般各种颜色被编上色号,如 **猿猿**等。这在服装涉及有镶色( **猿猿**)时特别方便。比如,主色为 **猿号**色,第一镶色为 **猿号**色,第二镶色为 **圆号**色,则服装颜色定为 **猿猿**这样,很容易说明同一款式不同主色、镶色搭配的服装。当然,在实际操作中,不论编号也好,命名也好,每一种颜色应必须由色卡( **猿猿**)或染色样布( **猿猿**)来说明。

(圆) 织物面密度(单位面积重量)。它反映了织物的厚薄和质地,一般还支配了织物的主要成本。可能正是这个缘故,英语中织物的厚薄一般不用 **猿猿**和 **猿猿**而用 **猿猿**和 **猿猿**



的 闭口拉链的末端固定,两边不可分离,常用于袋口、裤子门襟处。拉链头上拉手形状的变化可带来款式变化效应。

揷钮(揷扣,也有称之为揷扣或揷扣的)。俗称的“揷钮”实际上就是一种揷钮。揷钮由金属制成,根据需要,可镀成镍色(镀镍)、红铜色(镀铜)、古镍色(镀古铜)、古铜色即青铜色(镀青铜)或 黄铜色(镀黄铜)、银色(镀银)或金色(镀金)等。

尼龙搭扣(魔术贴)。尼龙搭扣又称魔术贴或万次拉布。它由尼龙丝织成的钩刺状(钩)的带子和圈状(圈)的带子组成。当两部分压合在一起时,钩刺状部分扣住圈状部分产生扣合作用。

### (三) 衬头

衬头的作用很多,如稳定衣片形状,加固衣片,使衣服挺直,防止缝迹起皱等。衬头的底布有有机(棉、麻)的、无纺(无纺布)的和针织(针织)的。机织衬头使用时其丝缕线方向应和面料的一致。无纺布的衬头现在得以广泛应用,它有一定的弹性(弹性)和折皱恢复性(折皱恢复性),无所谓丝缕方向(丝缕方向),因此裁剪损耗小。不过它的摩擦牢度很低,衣服多次搓洗后,原有的效果会变差。针织衬头适用于针织面料或弹性好的织物,不过和机织衬头一样,它也讲究丝缕方向,而且因为有些卷边,使用时可能会有些不便。

工业上一般使用热熔衬(热熔衬)而不使用传统的黑炭衬(黑炭衬)。

### (四) 填料

许多成人服装都有肩衬(肩衬)。肩衬的形式有多种。风衣、茄克和薄的时装一般使用不同的肩衬。厚冬装需要“芯子”(棉絮)。现在棉花芯(棉花芯)几乎已不用,常用的有羽绒芯(羽绒芯)、腈纶喷胶棉(腈纶喷胶棉)、涤纶喷胶棉(涤纶喷胶棉)等。常用的“喷胶棉”规格一般有 100g/m<sup>2</sup>、150g/m<sup>2</sup>和 200g/m<sup>2</sup>的。袖子部位常用较薄的 100g/m<sup>2</sup>规格的,以便手部活动自如。腈纶喷胶棉或涤纶喷胶棉的服装多次洗涤后,腈纶或涤纶纤维可能会“跑”出面料,因此,比较讲究的这一类芯料的服装在腈纶喷胶棉或涤纶喷胶棉外还网上一层“纸膜”(纸膜),一种薄似纸的无纺织物。普通 100g/m<sup>2</sup>以下的喷胶棉较难保证成型质量,外贸服装中常用 100g/m<sup>2</sup>代之,这是一种进口的薄型喷胶棉,并由于喷胶处理得很好,不需再和纸膜复合用。

### (五) 其他辅料

服装上常用的其他辅料还有用于装饰或加固穿带孔用的金属气眼(气眼);用于增加有关部位弹性的橡筋带(橡筋带);用于收紧有关部位的绳带(绳带)。绳带的颜色一般应和面料相配,两端打结或装上绳头(绳头)以防止绳带缩入绳槽(绳槽)内。大多数的绳头形状像吊挂的铜钟,所以俗称为“吊钟”。绳带上还可使用绳塞(绳塞)或称为“卡扣”),这样,可以通过绳塞上弹簧的压力或绳塞孔对绳带的摩擦力来固定收紧的绳带(否则要用打结的方式来固定)。当然,绳塞的另一个作用也是防止绳带滑入绳槽。风衣上有时使用腰带(腰带),根据款式需要,腰带可用风衣本身的面料制作,也可用橡筋带制作,也有用皮革(皮革)或人造革(人造革)制作的。用了腰带一般就会用“带夹”(带夹)以及使腰带穿入的缝合在风衣上的“半圆扣”(半圆扣)。当然,也可直接用“蚂蝗裤”(蚂蝗裤)来穿腰带。花边(花边)是美化女式内衣的常用镶料。