

服装 · 人体——图案

FASHION · BODY · PATTERN

孙跃 编著

东华大学出版社

图书在版编目 (CIP) 数据

服装·人体——图案 / 孙跃编著. —上海: 东华
大学出版社, 2007.3

ISBN 978-7-81111-197-2

I. 服 ... II. 孙 ... III. 服装—图案—设计 IV. TS941.2

中国版本图书馆 CIP 数据核字 (2007) 第 027660 号

策划编辑 吴川灵

责任编辑 吴寿林

设计总监 高秀静

服装·人体——图案

孙跃 编著

东华大学出版社出版

(上海市延安西路 1882 号 邮政编码: 200051)

新华书店上海发行所发行 杭州富春印务有限公司印刷

开本: 889×1194 1/16 印张: 10 字数: 348 千字

2007 年 4 月第 1 版 2007 年 4 月第 1 次印刷

印数: 0 001-5 000

ISBN 978-7-81111-197-2/TS·028

定价: 36.00 元

目录

第一章 服饰	1
第一节 服饰的意义	3
一、服饰心理	3
二、服饰审美	4
第二节 服饰的应用	6
一、人体与服装	6
二、鞋	11
三、帽	15
四、包	16
五、头饰	17
六、围巾	18
七、腰带	20
八、其他	21

第二章 服饰中的图案艺术	23
第一节 印花面料	25
一、民间印染艺术	25
二、套色印花	28
三、胶印图案	30
第二节 色织面料	31
一、梭织面料	31
二、针织面料	34
第三节 服饰工艺装饰	36
一、珠绣图案服饰	37
二、刺绣图案服饰	38
三、贴花图案服饰	39
四、综合工艺应用的图案表现	40

第三章 图案设计	41
第一节 图案纹样	43
一、纹样的来源	43
二、写生的目的	43
三、写生的方法	44
四、写生的要领	46
五、纹样造型的目的	50
六、纹样的表现	51

第二节 图案纹样的组织	56
一、单独纹样	61
二、二方连续纹样	62
三、适合纹样	65
四、四方连续纹样	67

第四章 图案色彩设计应用 69

第一节 色彩的性质	71
一、色彩的变化	71
二、色彩的明暗关系	74
三、色彩的对比作用	77
第二节 色彩的应用	80
一、面料色彩的调配	80
二、印花面料的色彩配置	84
三、着装与配色	89

第五章 中外历史图案 97

第一节 中国图案艺术	99
第二节 外国图案艺术	121
一、古埃及图案	121
二、古希腊图案	125
三、文艺复兴时期图案	129
四、德国装饰图案	138
五、其他	139
六、花体字	142

第六章 图案设计中的素材运用 143

第一节 素材运用方法	145
一、同一花型中对细节的设计	145
二、在固定的一种花型下对轮廓结构特点的夸张、缩减等变化设计	145
三、对多个元素的整体排列与组合	145
第二节 元素实例	149
一、同一种花不同的表现	149
二、不同花的造型	151
三、叶片的造型	154

第四章 图案色彩设计应用





第一节 色彩的性质

色彩是影响视觉的第一审美，也是现代时尚生活中和艺术设计应用的重要元素。是传达信息、表达情感和提升表现对象价值的重要媒介。色彩在一定程度上具有符号和标志的功能，色彩所展示的人文特性和视觉质感，为现代人提供了准确快速捕捉和理解的视觉语言信息，这也是造型、肌理等设计元素无法替代的。

不同国度、不同历史、不同民族、不同文化背景以及宗教信仰、欣赏习惯的差异都直接影响着人们对色彩的心理作用。同样都是婚礼，中国喜用吉祥热烈的红色，而西方用代表纯洁的白色。紫色在古罗马服装中只有皇帝和从战场上凯旋归来的将军才能穿用，但在中国皇帝独享的颜色是代表辉煌、尊贵的黄色。那饱满明朗的黄，把它降低低明度或低纯度时，这时通过人们的视觉到大脑的反映不再是明亮的黄而是悠久的、陈旧的甚至是带有点脏感的颜色。不同颜色的语言传递，从心理上暗示了人们的情绪，也掌握了人们对时尚的心态。因此，关注人们的色彩喜好和审美习惯以及色彩的流行，对时尚生活方式有着重要的意义。

一、色彩的变化

这里我们所说的色彩变化，是一种色彩属性的现象。也就说光作用于物体的视觉现象。同一物体在不同光源下，会产生色彩变化。同一植物在不同季节会产生色彩变化。同一物象在不同的空间深度同样也会发生色彩变化。



正午时分的瑞士奶酪村街景



用同一张图片降低了明度 图片效果似傍晚

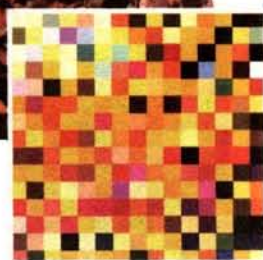
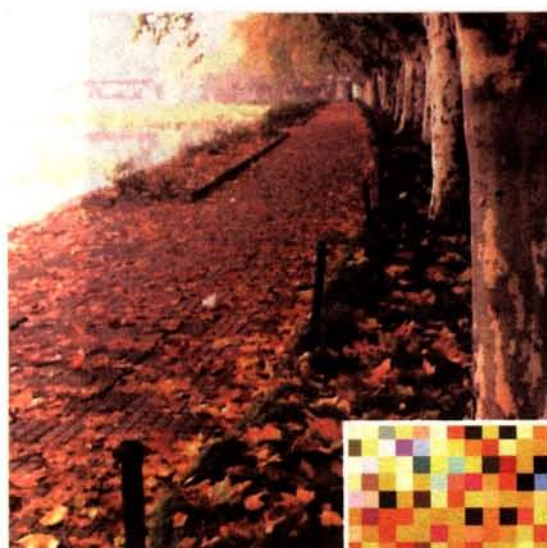
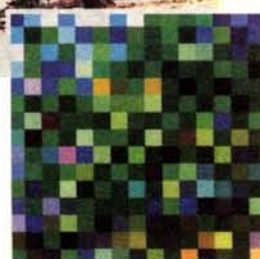
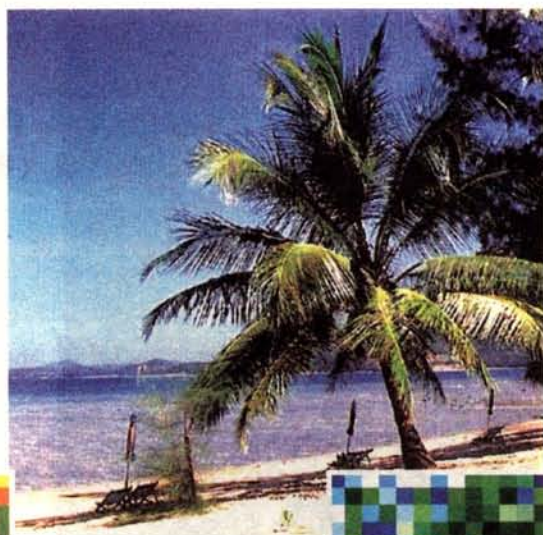
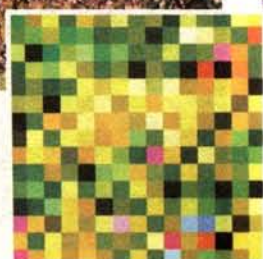


明度继续降低 一个暮色中的瑞士奶酪村



不同空间深度的色彩变化

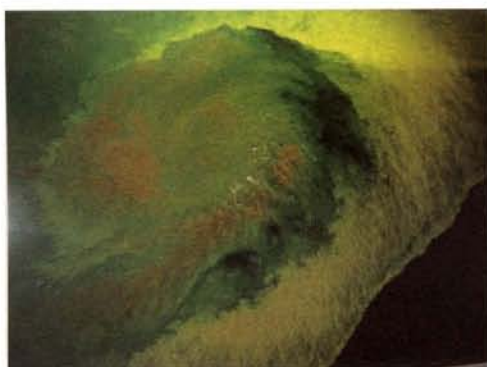
在我们生活中能看到的所有客观物质的色彩，在不同时段的光线作用下会产生明度及彩度上的差异。一年四季受气候的影响及植物生命体的演变，花草树木在季节的变化中演变着自身的色彩。同时由于空间深度的距离影响，远处的物象色彩处于混沌状态，近与远的同一色相在彩度上有了递减的变化。绚丽的自然色彩，是各种物体固有色的呈现。它们有着各自的体积及深度位置，受空间的物与色、物与物、物与背景等的影响，在不同的光源环境下相互交织、相互反射、相互衬托呈现出变化万千丰富而复杂的色彩现象。这种现象为我们提供了丰富的素材，要我们认真地去理解研究和提炼应用。色彩有两维及三维两种表现特征。第一种表现多用于绘画艺术，是在绘画中表现出所描绘对象存在的固有色、光源色、环境色等多种色彩关系的呈现。而三维的色彩表现多用于实用美术，它的表现包括色相、明度、纯度及形状、肌理等。服装色彩研究是第二种平面色彩构成。



不同季节的色彩变化

二、色彩的明暗关系

色彩的明暗关系处理是色彩构成形式的基础。在下面的一组图片中自然界的壮观景色构成了极其和谐的色彩明暗关系。图片均为空中拍摄的自然景观。(摄于日内瓦大学摄影展)







三、色彩的对比作用

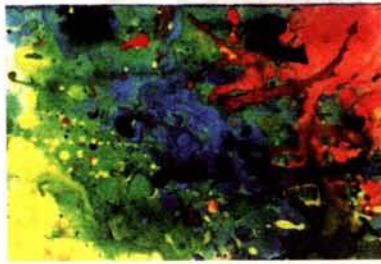
认识色彩对比,是区分色彩差异性的重要手段,因相互之间比较而产生的差异性,它是一个因相对而存在的概念。在色与色之间相互对照相互比较,不同形式的排列、不同结构的组合,都能使色彩效果产生差异性。以下是几种类型的色彩对比。

1. 色相对比

色相对比是以色相差异为特征的对比,建立在颜色不同相貌的基础上。色相对比随着色轮距离的变化而变化。在色轮中相距 180 度左右为补色对比,相距 120 度左右的为对比色对比,相距 45 度的对比为类似色对比,在 15 度内的为同种色对比。



补色对比



对比色对比



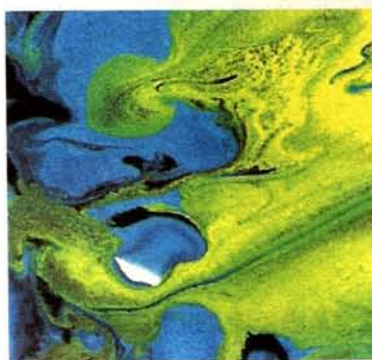
类似色对比

2. 明暗对比

建立在明暗差异基础上的色彩对比。也就是在色组中明暗对比的要素显得极其强烈,其他要素相对减弱的状态下,就构成明度对比的色组。



高长调



中长调



低长调

3. 纯度对比

由于含灰或纯净程度的差异所形成的对比,包括有彩色与无彩色、高艳度与中艳度、高艳度与低艳度、中艳度与低艳度、低艳度与低艳度、中艳度与中艳度,只要是存在艳度差的对比,即在不同含灰程度基础上,以纯度要素为主的对比形式称纯度对比。



高纯度与中纯度



中纯度与低纯度

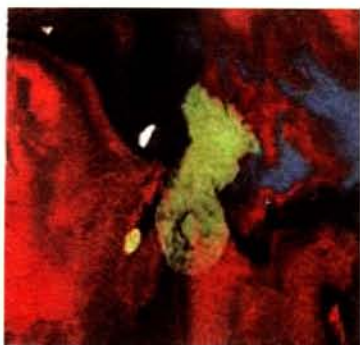


低纯度与低纯度

4. 面积对比

面积对比是指两个或两个以上的色块在画面中所占的面积比,面积的大小不同可以造成不同的色彩感觉。

- 在画面色组中,面积的大与小决定着画面的主色与辅色。



红调



绿调



蓝调

· 在画面中面积的大小可决定视觉的差异性。以下三块是黑白灰无色系面料,因面料中的图案色块大小不同,所带来的视觉差异也不同。第一块,大面积的黑白灰所构成的是强明度对比,图案特征明显,

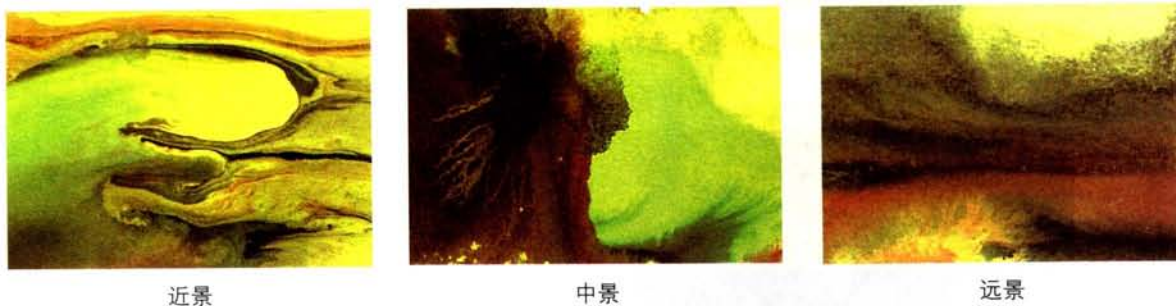
轮廓清晰，视觉冲击力强；第二块，色组面积缩小形成中明度对比，对比效果减弱，视觉感受柔和；第三块，细密的色组组合构成了弱对比，视觉效果模糊朦胧。



同样的色组，面积的大小不同所带来的视觉差异

5. 虚实对比

在画面中的实形与画面中的虚形色块形成对比，实形有前进明朗的色感效果，而虚形则有含蓄后退之感。



虚实可作为图与底的构成，虚为底（虚点、虚线、虚面及画面的底形）实为图（画面主要表现的图形，作为重点突出部分）。

第二节 色彩的应用

面料色彩的设计应用，不仅仅要认真研究色彩的配置，更重要的是研究面料的材质性能品质与颜色的匹配性，以及面料与消费人群、流行与消费年龄、材质与消费价格等的关系。其中面料的设色、面料图案花型的配色、服装的整体色彩搭配等所涉及到的服装消费心理，是客观审美对象与主观审美主体相互作用的复杂心理的研究及应用。

一、面料色彩的调配

1. 怎样调色

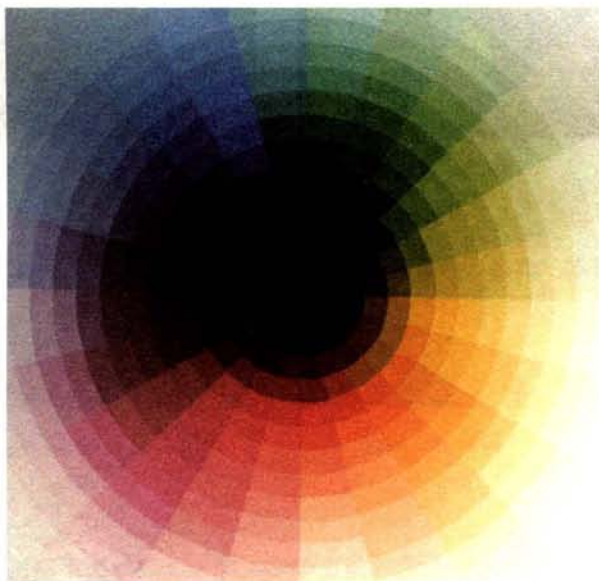
调色是两种或两种以上的颜色经混合所产生出的新色相。要具备配色能力首先要能熟练地调配颜色，这样才能得心应手地加以应用。色彩是由不同的色相、明度及纯度构成。分有彩色与无彩色两大色系。基本色相都出于三原色，在三原色中黄色为高明度颜色，红色出于中明度，而蓝色是三原色中的低明度颜色。由三原色可以推出三间色、三复色、色相环、色轮、色立体等不同的构成色彩。



三原色



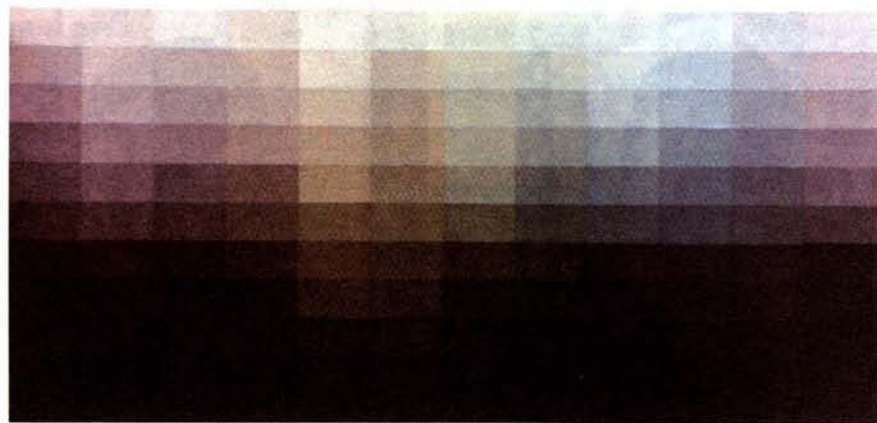
三原色产生出的三间色



三原色推出的 24 色相的色轮



三原色推出的 12 色相环



24色相的色轮 180度互补色互混所推出的 12组高级灰

2. 怎样配色

配色是用两种或两种以上的颜色并置搭配所呈现的新的视觉效果。下面这组配色练习,在 16 个色块中,有同种色的不同明度对比、临近色的不同明度对比、对比色的不同明度对比、有彩色与无彩色的不同明度对比,色相、明度、色组的不同组合所呈现的视觉效果也就不同。同样的石膏色彩写生(耳朵),一个偏暖,一个偏冷两个不同的色调处理会产生出质感上的差异,当然所呈现出的视觉感官效果也会有差异。所以,色彩的差异性是由配色决定的。

