

当代轿车简明手册

翟宗诚 等编



北京理工大学出版社

当代轿车简明手册

翟宗诚 翟大锋 翟钢 编

北京理工大学出版社

前 言

当今轿车品种数以千计,五彩缤纷眼花缭乱的局面给广大轿车用户、管理部门、维修人员既有选择之苦,又有管理、监理、维修之难。为此我们广泛收集世界各地十多个国家的五十余家汽车公司和厂家近几年生产的最新汽车产品,选择照片 200 多张,收集技术资料 2000 多种车型以及有关汽车史料,汇编成这本“当代轿车简明手册”,愿为读者提供一定帮助:

1. 对广大购车者,在购车前总想了解一下购什么样的车,车型和外貌是什么样的,基本性能如何,车速多快、油耗多少,发动机的排量和功率有多大,本手册的内容可满足你的要求。

2. 目前轿车品种十分复杂,车辆基本参数难得,使广大检测人员深感头痛。本手册为你提供车型、车重、功率、油耗、车速以及噪音、加速、制动等性能的有关原厂基本数据,从这里很容易找到检测依据。

3. 对汽车维修、改装以及设计爱好者,本手册不仅具有基本参数,还选入具有新颖特点的结构,供你参考。

4. 对广大车迷,本手册除有当今轿车图片的观赏,还备有一些汽车趣史,尤其突出了我国汽车史话,为振兴我国汽车工业增添信心,期望在不远的将来我国汽车工业能进入世界先进行列。

本手册可供汽车工程技术人员、交通管理人员、车辆保险人员、汽车维修人员、汽车驾驶员、汽车贸易人员、汽车配件供销人员、汽车专业师生以及一切汽车爱好者参考使用。

本书在编写过程中,曾得到汽车界有关人士高岩山、王述之、陈光照、丁鸣朝等同志的大力帮助,在此深表感谢。

由于水平有限,差错之处,敬请读者批评指正。

编 者

1996.1

出版说明

1. 90年代国内市场上的各种乘用车十分繁多,本书所选车型主要以实用原则,或有利于设计借鉴的新颖结构车型,有关跑车、运动车,过分豪华车型尽量少选。

2. 由于各车型技术资料来自各方,各国文字不同,尤其车辆出厂国的名称原义经英文或德文再转译成中文,故翻译成的中文难以确切,本书中的译名尽量本着:①国内习惯叫法;②意译;③音译的原则,译名尽量附注原文。

3. 计量单位尽量采用原稿单位,未求统一,例如功率单位应是 kW、扭矩单位应为 N·m,而取自日本汽车指南手册的单位是 ps 和 kgf·m。

4. 取自日本汽车指南手册的“重量”,有效载荷取每乘员 55kg 计,5 座轿车一律是 275kg、4 座轿车是 220kg,而一般标准均为 65kg 计,有的还计有行李重量,故出自该书的数值均偏低。

5. 日本汽车指南手册的油耗标准测试方法:

(1) 限定条件下行驶油耗标准(日本运输省颁布)

① 燃料经济性以每升燃料所行驶 km 数值表示。

② 试验在车辆总重量状态、无风、平坦路面上时速为 60km/h 情况进行。

(2) 10 工况、15 工况测试规范:

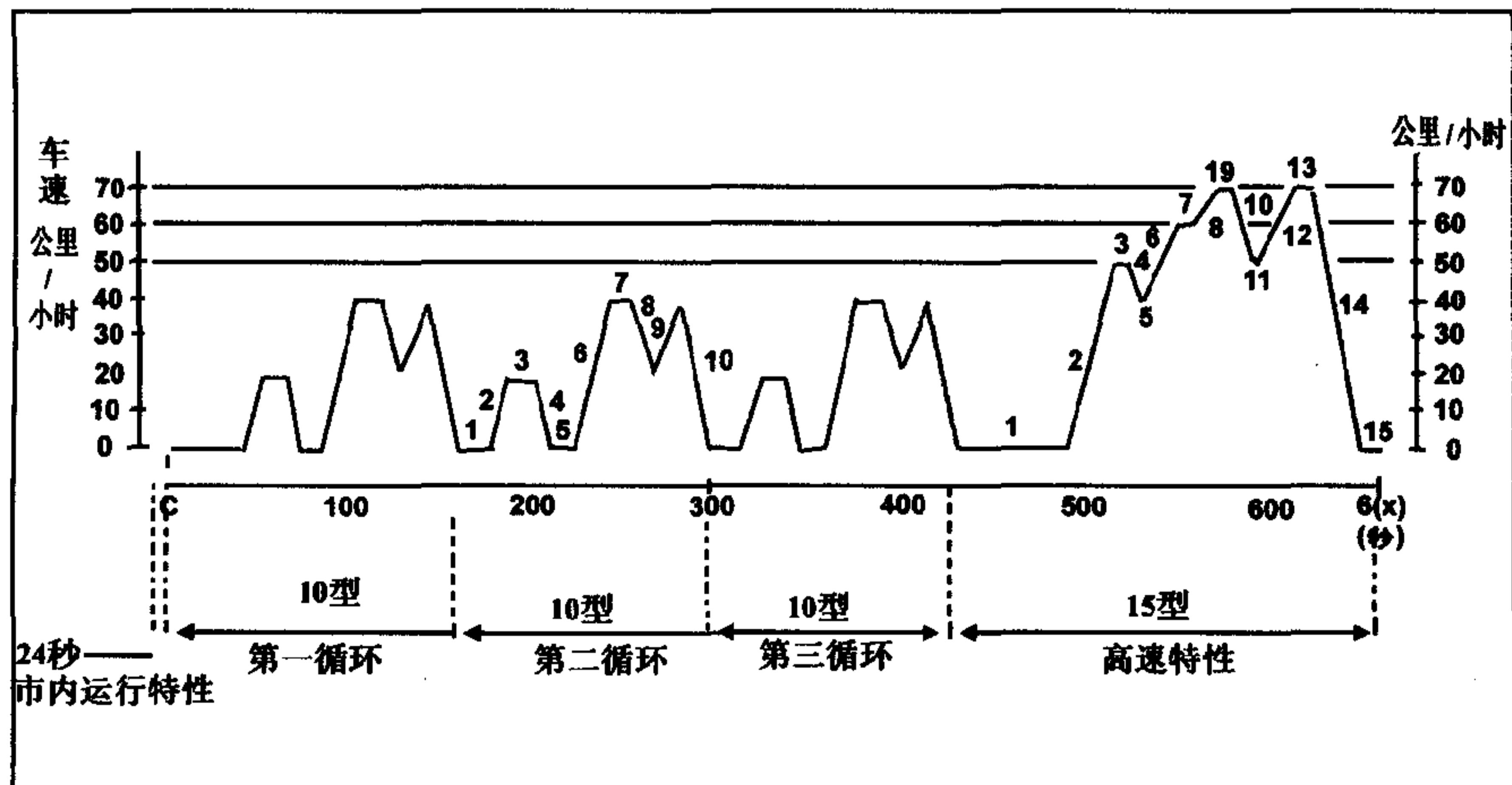
10 型市内运行特征

■中番号	1	2	3	4	5	6	7	8	9	10		
速度(公里/小时)	空转	加速 0→20	恒速 20	减速 20→0	空转	加速 0→40	恒速 40	减速 40→20	恒速 20	加速 20→40	减速 40→20	减速 20→0
时间(秒)	* 20	7	15	7	16	14	15	10	2	12	10	7

注:只有 10、15 型的第一循环是 44 秒

15 型高速运行特性

■中番号	1	2	3	4	5	6	7	8	9	10	11	12	13	14	15
速度(公里/小时)	空转	加速 0→50	恒速 50	减速 50→40	恒速 40	加速 40→60	恒速 60	加速 60→70	恒速 70	减速 70→50	恒速 50	加速 50→70	恒速 70	减速 70→30	减速 30→0
时间(秒)	65	18	12	4	4	16	10	11	10	10	4	22	5	20	10



6. 资料来源主要有:

- ①Auto motor und Sport 1/1994
- ②Auto Zeitung 27. Mai94
- ③Gute Fa 小时 rt 6/94
- ④Auto Bild 94—95
- ⑤Auto Bild “Alle Auto’95”
- ⑥Japanese Mortor Ve 小时 icles Guide Book(日本の自动车 1993—’94)
- ⑦魏鑫等编“最新国外汽车车辆手册”
- ⑧中国一汽集团公司红旗牌 CA72221L, CA7226L, CA7228L 型中高级轿车使用说明书
- ⑨长安牌微型汽车系列使用说明
- ⑩红旗牌轿车使用说明
- ⑪南京汽车制造厂及南京依维柯使用说明
- ⑫一汽——大众
- ⑬神龙富康轿车
- ⑭CITRÖEN XM
- ⑮日产汽车公司“NISSAN”
- ⑯MITSUBISHI MOTORS 国际专利, 1987 年第 1 期。
- ⑰“汽车之友”杂志 1993~1995 年各期。
- ⑱香港金夷编者“世界的汽车”1971。
- ⑲1963 年 1 期“汽车”杂志

7. 各车型的技术资料有关数值各制造厂说明书均有修改不通知申明, 各类资料来源也不尽相同, 本册数值选取中尽量求准、求普遍性, 请读者使用参考中注意。

8. 缩略语词

FIA	国际汽车联合会	ABDC	在下止点之后
AAA	美国汽车协会	BBDC	在下止点之前
SAE	美国汽车工程师学会	BTDC	在上止点之前
SAAE	(英国)汽车与飞机工程师协会	TDC	上死点
CCMC	欧洲共同市场汽车制造商委员会	PCA Valve	正曲箱通风阀
CEE	欧共体标准	CSD	冷启动设备
DIN	德国标准	QSS	快速启动系统
LH	左座驾驶	IN	进气
RH	右座驾驶	EX	排气
AT 或 A/T	自动变速器	IG	点火
MT 或 M/T	机械变速器或手动变速器	TC	涡轮增压器
FF	前置发动机前轮驱动	EGR	废气再循环
FR	前置发动机后轮驱动	EVO	排气门开
MR	中置发动机后轮驱动	EVC	排气门关
RR	后置发动机后轮驱动	IVO	进气门开
4WD	四轮驱动或全轮驱动	IVC	进气门关
ABS	防抱死制动系统 Anti Blockier S	VTEC	行程可变的配气机构
ALB	防抱死制动系统	VVT	可变配气相位技术

VACC	可变凸轮轴控制系统	MFI	多点燃油(汽油)喷射系统
VANOS	可变气门定时系统	IC	集成电路
OHV	顶置气门式	CPU	中央处理装置
OHC	顶置单凸轮轴式	ECCS	(日产汽车的)发动机微机集中控制系统
SOHC	单顶置凸轮轴	TCCS	(丰田汽车的)发动机微机集中控制系统
DOHC	双顶置凸轮轴	PGM—FL	(本田汽车的)发动机电子控制程序燃油喷射系统
EFI	电子燃料喷射	M—BEPS	默谢台斯——奔驰公司的电子控制气动换档系统
EEC	发动机电子控制系统	EDS	电子牵引控制系统
SFI	单点燃油(汽油)喷射系统		

目 录

第一章 元首车的风采

1. 94 新款 CA7560 型高级轿车 (3)
2. 林肯总统级加长轿车 (3)
3. 94 新款凯迪拉克元首加长轿车 (4)
4. 奔驰 1000SEL 高级轿车和
6 门大型轿车 (5)
5. 劳斯莱斯元首高级轿车 (5)
6. 日产总统牌和丰田世纪牌
天皇用车 (7)

第二章 发展中的国产轿车

1. 红旗 CA7560 (9)
2. 红旗 CA7220 (9)
3. 红旗 CA7221L (10)
4. 红旗 CA7226L (10)
5. 红旗 CA7228L (11)
6. 一汽奥迪 100V6 (11)
7. 一汽奥迪 100 (12)
8. 一汽大众高尔夫 (12)
9. 一汽大众捷达 (12)
10. 东风神龙·富康 (13)
11. 上海桑塔纳 (14)
12. 上海桑塔纳 2000 (14)
13. 得意——南京依维柯 A40-10 (14)
14. 得意——南京依维柯 A30-10 (15)
15. 天津夏利 TJ7100 (15)
16. 长安奥拓 SC7080 (16)
17. 长安微型车 SC5010 (16)
18. 北京 BJ7250(切诺基 CX8) (16)
19. 北京 BJ2020S (17)
20. 广州标致 505GTi (17)
21. 海南 HMC6450(MPV) (18)

22. 天津三峰 TJ6481 旅行车 (18)
23. 沈阳金杯旅行车 (19)
24. 吉林微型汽车 (19)

第三章 五彩缤纷的进口轿车

(一) 美国

1. 纽约人 (21)
2. 顺风——太阳舞 (21)
3. 彩虹 (22)
4. 航行者 TD (23)
5. 凯迪拉克 STS (23)
6. 别克·里维埃拉 (24)
7. 旁蒂克运动型 MPV (24)
8. 博纳维尔 SSE (25)
9. 雪佛兰·鲁明娜 APV (25)
10. 金牛座 GL (26)
11. 节日牌家轿型 (26)
12. 天霸 2.3L (27)
13. 蒙迪奥 GLX (27)
14. 寰宇 LS (28)

(二) 英国

1. 精灵 S4S (29)
2. 精灵运动车 300 (29)
3. 本特利 Turbo R (30)
4. 拉贡达·维利亚 (30)
5. 优越牌 (31)
6. 美洲虎 XJ SPort 4.0 (32)
7. 美洲虎 XJ S4.0 (32)

(三) 法国

1. 屯果(丽人行) (33)

2. 拉贡纳柴油轿车 (33)
3. 格里奥 (34)
4. 雪铁龙·莎娜耶 (34)
5. 桑蒂雅 (34)
6. 标致 605 (35)

(四) 德国

1. 奔驰 C180 (36)
2. 奔驰 C200、E200(Coupé) (36)
3. 奔驰 C220、C220D、E220 (37)
4. 奔驰 C280 (38)
5. 奔驰 S320 (38)
6. 奔驰 S420 (38)
7. 奔驰 S600 (39)
8. 奔驰 FCC (40)
9. 马球 75 1.6L (40)
10. 马球 55 1.3L (40)
11. 高尔夫变型车 CL60PS (41)
12. 帕萨特变型车 CL75PS (42)
13. ABT cup3.0 (42)
14. 帕萨特 GL2.0 16V (43)
15. 奥迪 A4 (43)
16. 奥迪 A8 2.8 (44)
17. 宝马 850 Csi (45)
18. 宝马 740i (45)
19. 宝马 318 tdsi (46)
20. 阿米加 2.4 Caravan (46)
21. 可赛 Swing1.2 (47)
22. 波尔舍 911 Turbo 3.6 (47)
23. 911 卡丽娜 (48)
24. 保时捷 C88 (48)
25. Zender Fact4 超级跑车 (49)

(五) 意大利

1. 迪波 1.6 (50)
2. 邦特 (50)
3. 乌诺 (51)
4. 布拉瓦 (51)
5. 布拉沃 (51)
6. 德尔塔 (52)
7. 兰西亚 Y10 (52)
8. 布加迪 EB112 (52)
9. 法拉利 F355 GTS (53)

10. 法拉利 456 GT (53)

(六) 西班牙

1. 克多巴 GLX TD (54)
2. 伊比扎 GLX 1.6i (54)

(七) 瑞典

1. 绅宝 900SE (56)
2. 萨伯 9000 CDE 3.0 V6 (56)
3. 富豪 960 (57)
4. VOLVO 850 GLT (57)

(八) 捷克

1. 福曼轿车 (58)

(九) 俄罗斯

1. 拉达—萨梅娜 (59)
2. 伏尔加 (60)

(十) 日本

1. 赛奴儿奥 (61)
2. 皇冠 3.0LG (61)
3. 凌志 GS300 (62)
4. 凌志 LS400 (62)
5. 阿尼司托 3.0L (63)
6. 马克 II 2.5L—G (63)
7. 追击者 G (64)
8. 登峰 2.5G (64)
9. 屋英搭木 3.0G (64)
10. 卡姆利 2.0ZX (65)
11. 远景 (65)
12. 超一流 GZ (66)
13. 赛利卡 SS II (66)
14. 卡丽娜 1600SX—i (67)
15. 卡丽娜 ED (67)
16. 日冕 2.0EX—SALOON (67)
17. MR2GT (68)
18. 日冕 Exiv (68)
19. 丰田 MPV (69)
20. 斯布凌搭 1500SE—Limited (69)
21. 总统 RESITENT (70)
22. 无限 Q45 (70)
23. 西玛 (71)

24. 豹·J	(71)
25. 正真女士 Z 300 ZX	(72)
26. 公爵 V3.0VIP	(72)
27. 公爵 V3.0E VIP	(73)
28. 光环 V3.0	(73)
29. 月桂 25DE	(73)
30. 蓝鸟 2.0SSSG	(74)
31. 赛福乐 SE	(74)
32. 千里马	(75)
33. 地平线 GTS 25G	(75)
34. 地平线 GTS 25t M	(75)
35. 普赖美拉 2.0 GT	(76)
36. 舍奴碧 Qs	(76)
37. 波乃赛 1800 ct. II	(77)
38. 阳光 EX saloon 1.3	(77)
39. 阳光 60th	(77)
40. 快乐 II	(78)
41. GTO	(79)
42. 盖帽 GS-Limited	(79)
43. 埃麦乐多	(79)
44. 华丽	(80)
45. 埃得奴娜 V6 1.8	(80)
46. 蜃景	(81)
47. 蜃景 4 门	(81)
48. 迷你卡	(82)
49. 迷你卡 TOPPO	(82)
50. 塔门特	(82)
51. 利比乐	(83)
52. 伦地斯	(83)
53. 尤诺斯 800 25F	(84)
54. 尤诺斯	(84)
55. 尤诺斯 1800 GT-X	(85)
56. 马自达 626 2.0i GLE	(85)
57. 颂歌	(86)
58. 闹剧	(86)
59. 英斯拍尔 25-Gi	(87)
60. 阿科德 2.2VTL	(87)
61. 活力 25XS	(88)
62. 阿斯库得 2.0S	(88)
63. 市民 SIR II	(88)
64. 市民 Exi	(89)
65. 赞许 Limited	(89)
66. 夏利 TR1500	(90)
67. 米拉 Q	(90)

68. 米拉 TR-XX	(90)
69. 牡鹿	(91)
70. 阿尔托 PZ-s	(91)
71. 遗产	(92)

(十一) 韩国

1. 奏鸣曲 GLS 3.0i V6	(93)
2. 雅绅	(93)
3. 巴克雷恩	(94)
4. 蓝天	(95)

第四章 “第一”的旭光

1. 第一辆蒸汽汽车	(97)
2. 德国第一辆汽车	(97)
3. 法国第一辆汽车	(97)
4. 美国第一辆汽车	(98)
5. 日本第一辆汽车	(98)
6. 中国第一辆汽车	(99)

第五章 国外轿车简介

美国

1. 雪佛兰	(101)
2. 别克	(102)
3. 旁蒂克	(102)
4. 凯迪拉克	(103)
5. 奥兹莫比尔	(104)
6. 顺风	(104)
7. 道奇	(106)
8. 克莱斯勒	(106)
9. 林肯	(107)
10. 福特	(107)

德国

11. 梅塞德斯—奔驰	(117)
12. 奥迪	(121)
13. 大众	(124)
14. 宝马	(131)
15. 波尔舍	(134)
16. 欧宝	(135)
17. 阿尔宾	(142)

法国

18. 雷诺	(142)
--------	-------

19. 标致 (147)
20. 雪铁龙 (152)

意大利

21. 菲亚特 (157)
22. 兰西亚 (161)
23. 法拉利 (164)
24. 阿尔法·罗密欧 (165)

瑞典

25. 萨伯 (166)
26. 富豪(沃尔沃) (168)

英国

27. 美洲虎 (170)
28. 奥斯汀·罗浮 (171)
29. 阿斯顿·马丁 (173)
30. 摩根 (174)
31. 罗尔斯·罗伊斯 (174)
32. TVR (174)

西班牙

33. 西亚特 (175)

日本

34. 丰田 (177)

35. 日产 (184)
36. 三菱 (191)
37. 马自达 (196)
38. 本田 (202)
39. 大发 (208)
40. 铃木 (211)
41. 五十铃 (213)
42. 富士重工 (214)

韩国

43. 现代 (217)
44. 起亚 (218)

俄罗斯

45. 拉达 (219)

捷克

46. 斯柯达 (220)

附录

附录一 名车鉴赏

附录二 国外车型商标

第一章 元首车的风采

元首车即为国家元首而专门设计制造的特殊用车，是高级华贵车型中的一种特殊车型。它那体现着传统、富足、地位和尊贵的外形，更能衬托出主人的非凡气派、具有古老的价值和现代技术相结合的造型，在制造上竭力体现最先进技术与传统工艺相结合、精益求精的制作技艺和追求完美无缺的认真态度。它的服务对象——订货人只能是政界要员、商界首脑、娱乐业名人，尤以国家元首为主要对象。凡元首车新用户可在此类车的基础上再提出特殊要求，进行设计、制造、改装，并将所属的许多技术数据列入机要保密范围。例如，美国某总统车退役后，特工部门即予以炸毁，以保证有关绝密技术数据不会落到极端分子手中用以验证实际防护能力。

元首车在总体上讲有以下特点：

一、外型：对于社会上层人士在国家、外交等重要政治活动的场合中，座车要十分庄严、稳重，要华而不俗，所以较少采用带有夸张性的装饰，以形成高雅而严肃的形象。在实用上为保证上下车方便，乘坐空间充裕，故轴距、全车长度均比普通车型长，例如 1974 年美国白宫租用福特公司一辆 1972 年标准型林肯大陆牌轿车全长为 6.8m，1983 年白宫车队的一辆凯迪拉克轿车比其标准型长 430mm。二战时罗斯福总统乘坐的林肯 V12 型轴距长达 4m 有余。我国 94 型大红旗轿车全长 6.2m、轴距 3.9m。但是所有长轴距或车型长的轿车不一定是元首车，例如 1993 年在国内各地巡展的 12m 长的大林肯轿车就不一定属元首车。

为了使汽车有十分庄严、沉稳、高雅的色调，通常车的外观呈黑色或深蓝色。

二、内饰要求：为乘坐舒适、驾驶操作方便，在“整体感”的统一造型设计前提下，还要讲究一些特殊的个性、艺术性和民族特色。制作要求特别精致，形体较大的仪表镶嵌在宽裕、整洁、简练的精制胡桃木的面板上，手工缝制的精选小牛皮座椅和手工编织的羊毛地毯，车内金属件几乎均是镀有黄金的表面，在民族风格的欣赏珍品点缀下显示车内既豪华又庄重的整体舒适感。装备追求齐全，会议桌、阅读灯、鸡尾酒柜、整容镜等均在配备之列。

三、机动性能并不追求最高的车速和最低的经济油耗，但必需性能优良，绝对

可靠，行驶平稳，噪音很小，安全性、舒适性要求极高。大功率、大扭矩、驱动力充沛，加速性能好，低噪音、低排放。在制作上必须精工细作，像劳斯莱斯元首车要求发动机在大量采用最先进技术的情况下，装配仍规定必须是手工精作，即使是一枚螺丝钉也要像制作艺术品般地一再修整，不得有半点马虎。整车还要经过严格的长时间试车。

四、车辆的安全防护能力要求极高。美国的总统座车是按特工部提出的技术要求设计生产的。

1963年11月23日美国总统肯尼迪遇刺后，对林肯大陆牌（特工代码X—100）又花了50万美元进行重新设计改装，除了换上更大功率的发动机和精制的通信装置外，还采用铝质包胶的不瘪气轮胎，油箱防爆不是采取外部装甲而是将其制成多孔发泡隔舱，当油箱破裂时可将燃料渗漏减少到最低程度，后窗是当时生产的最大的曲面防弹玻璃，其质量达到680千克，乘客舱的周围装甲重达700余千克。前苏联的吉司110和吉尔134，以及我国第一汽车厂的大红旗高级轿车均采取类似的装甲措施。为了国家领导人接触群众或检阅的需要还精制了红旗牌敞篷高级轿车。

梅塞德斯——奔驰770K型的每一部件都经过精心设计加工：挡风玻璃厚50mm，车门装有25mm的防弹钢板，轮胎中夹有特种的钢丝编成的防弹帘布，加强的汽车底板可避免各种地下爆炸造成的伤害。

基于以上的特殊要求和特殊制造，这类汽车不可能实行大批量生产。德国的奔驰770K型总共生产了17辆，英国的劳斯莱斯从1904年至1963年的60年间共生产4万辆，1982至1993年近12年间共生产27000余辆，而真正改装成元首车的则更少。我国的大红旗高级轿车60年代不过月产一辆，如今年产也不过百辆。因此这类车虽然销售价很高，单车利润也较高，但企业整体效益不会高。像英国劳斯莱斯汽车有限公司既要使自己的劳斯莱斯车站住脚跟，保留和发扬“威信”与“名誉”，又要探索合作伙伴，拓宽产品系列，生产较轻便、较小巧、较便宜的汽车，给公司带来新的生机。

1.94 新款 CA7560 型高级轿车

中国一汽集团红旗轿车厂出品

外形尺寸:6180/1990/1620mm 轴距:3920mm 最高时速:160km/h

发动机:V8,5.65L 排量,162kW/4400r/min,412N·m/2800-3000r/min

1984年国庆节中央军委主席邓小平在天安门广场乘坐国产红旗牌轿车检阅部队和游行人民群众。

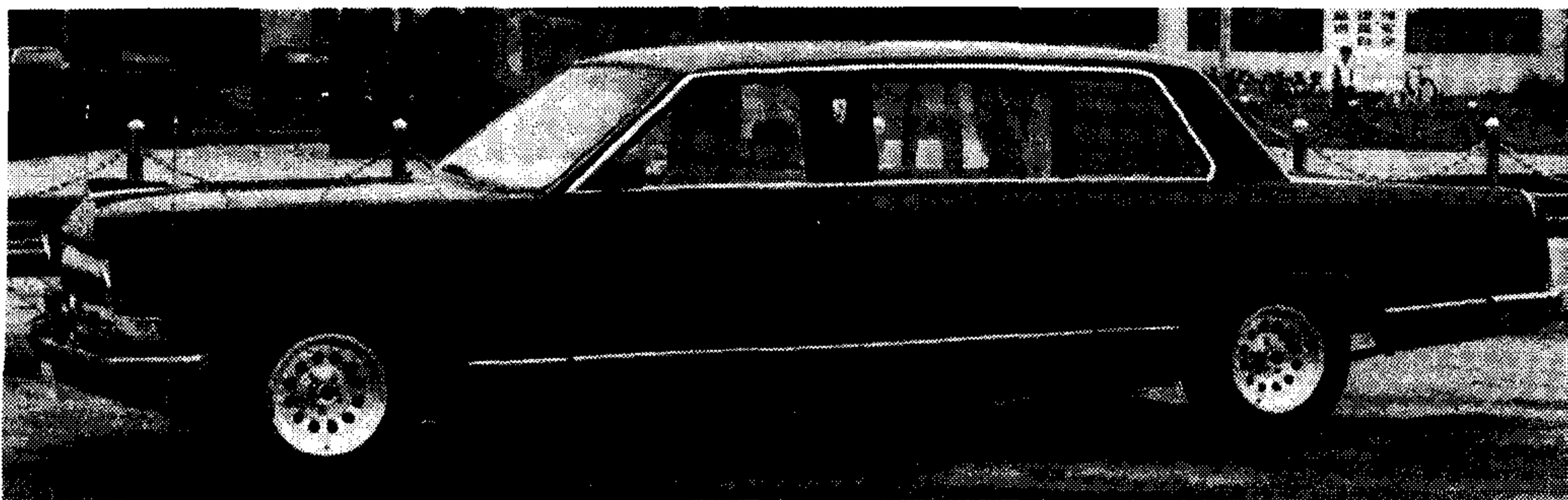


图 1-1 94 新款 CA7560 型高级轿车

2. 林肯总统级加长轿车

在美国历届总统中使用汽车的要以第 28 届总统威尔逊开始,而第一个乘轿车参加总统就职庆典的应是沃伦·哈丁总统。在罗斯福总统任职的 1939 年购置林肯 V12 轿车,并由美国特工部参予技术改造,以后历届总统大多使用林肯车。林肯车有:林肯—都市牌(Town car),大陆牌(Continental)。

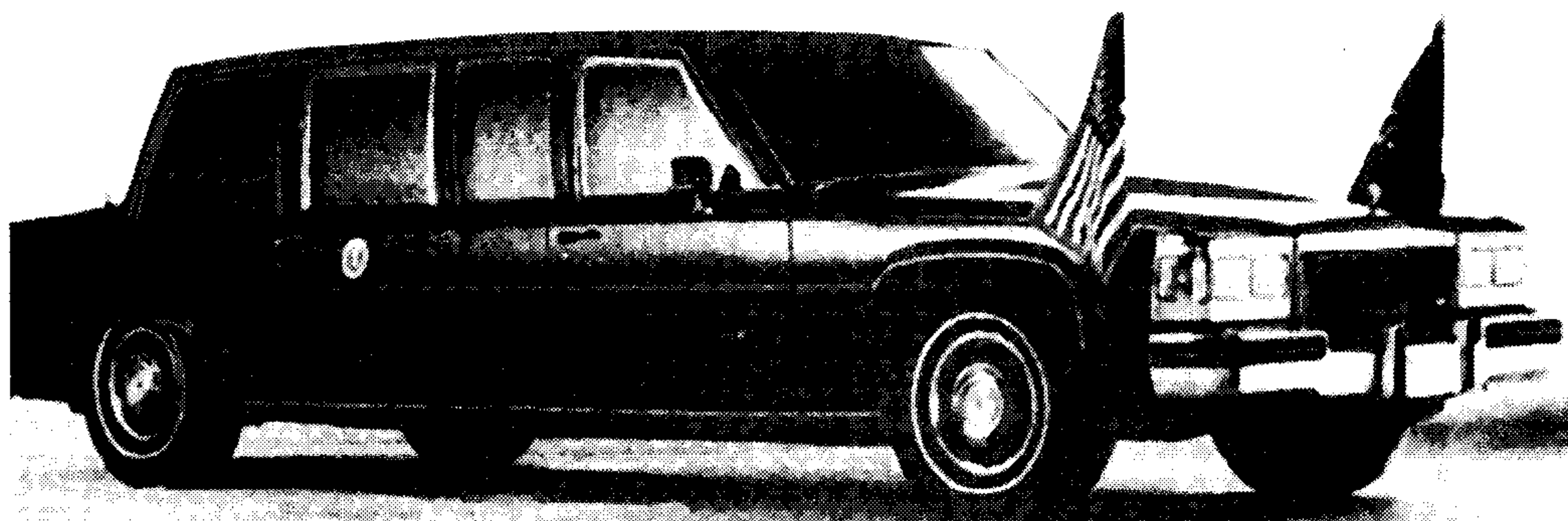


大陆牌技术参数:

外形:5210/1847/1412mm 轴距:2769mm 轮距前/后:1582/1552mm 自重:1583kg
发动机:3.8L,V6,OHV 缸径:96.8mm 压缩比:9.0 最大功率:104kW/3800min
最大扭矩:291N·m/2200r/min 最大时速:176km/h 油耗:13.9L/100km
加速性:0—48km/h:3.2s,0—112km/h:14.5s。

都市牌技术参数:

外型:5563/1984/1420mm 轴距:2979mm 轮距:1580/1575mm 自重:1866kg
发动机:4.95L,V8 缸,OHV 缸径:101.6mm 压缩比:8.9:1 最大功率:112kW/3200r/min
扭矩:366N·m/2000r/min 最大时速:166km/h 油耗:13.9L/100km
加速性:0—48km/h 3.5s,0—112km/h 15.3s 93 型都市牌为:4.6L,V8,4 气门/缸。

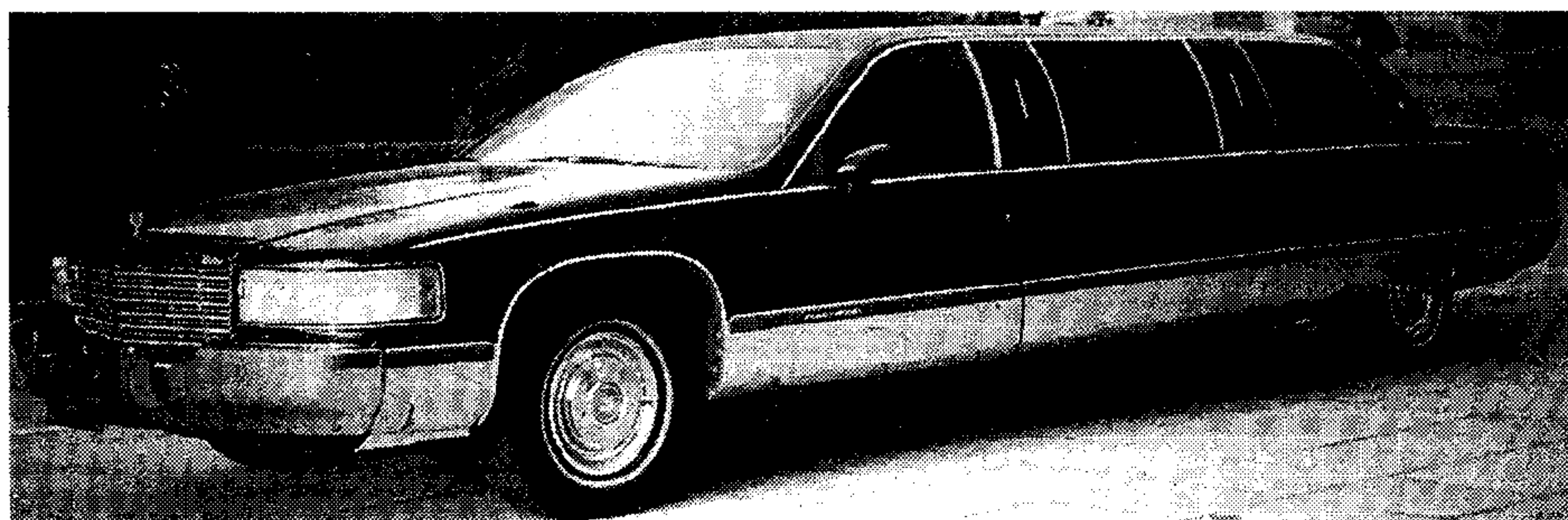


1961 年型林肯大陆轿车, 特工编号 X-100, 改装特点之一是有三套可换顶盖, 即帆布可拆叠式、轻金属式、透明塑料式, 总统可根据天气条件选用, 并配有可提高 30cm 的举升机, 以便总统易被大家见到。

3.94 新款凯迪拉克元首加长轿车

全新的电子控制 5.7L 排量, V8 缸发动机和 4L60-E 四速电子自动变速器, 0 到 100km/h 加速仅需 8.5s。

美国总统使用凯迪拉克车可能要算罗斯福总统车队中的一辆 1933 年型的凯迪拉克车开始。



美国现任(1993 年就职)总统克林顿的座车是凯迪拉克—弗利特伍德·布罗汉姆基础上改装的总统级加长轿车。并具有最高级别的防弹性能。

凯迪拉克总统级轿车技术数据参考资料:

型号: Presidential Limo

外形尺寸: 6789/1913/1516mm 轴距: 4260mm

轮距前/后: 1567/1542mm 自重: 2707kg, 8 座

发动机前置, 后轮驱动, 最小离地间隙: 178mm

发动机: 5.031L 排量, V8, OHV 配气机构

压缩比 8.0, 无触点电子点火

最大功率: 104kW/3200r/min

最大扭矩: 346N·m/2000r/min

缸径: 96.5mm 最高车速: 149km/h

最小转弯半径: 7.4m 油耗: 22L/100km

加速性能:0—48km/h 7.2s 0—96km/h, 23.5s
48—80km/h 4档 11.5s 80—112km/h 4档 17.1s
制动距离:112—0km/h 76.2m



4. 奔驰 1000SEL 高级轿车和 6 门大型轿车

奔驰 1000SEL 为 140 车系奔驰 600SEL 的改装车,内饰豪华,镀金变速杆,桃木拉手及座椅间木饰盒,真皮方向盘,流行电脑,激光音响,电动可调座椅。



戴姆勒——奔驰公司(Daimler-Benz AG)最新 6 门豪华大型轿车,是由天鹰特殊车辆公司在豪华型戴姆勒 4.0 基础上改装的,大型豪华高级轿车——里蒙森(Limousine),轴距长 4070mm,全长比标准型加长 1200mm,为政界要员、商界首脑、娱乐名人服务。

5. 劳斯莱斯元首高级轿车

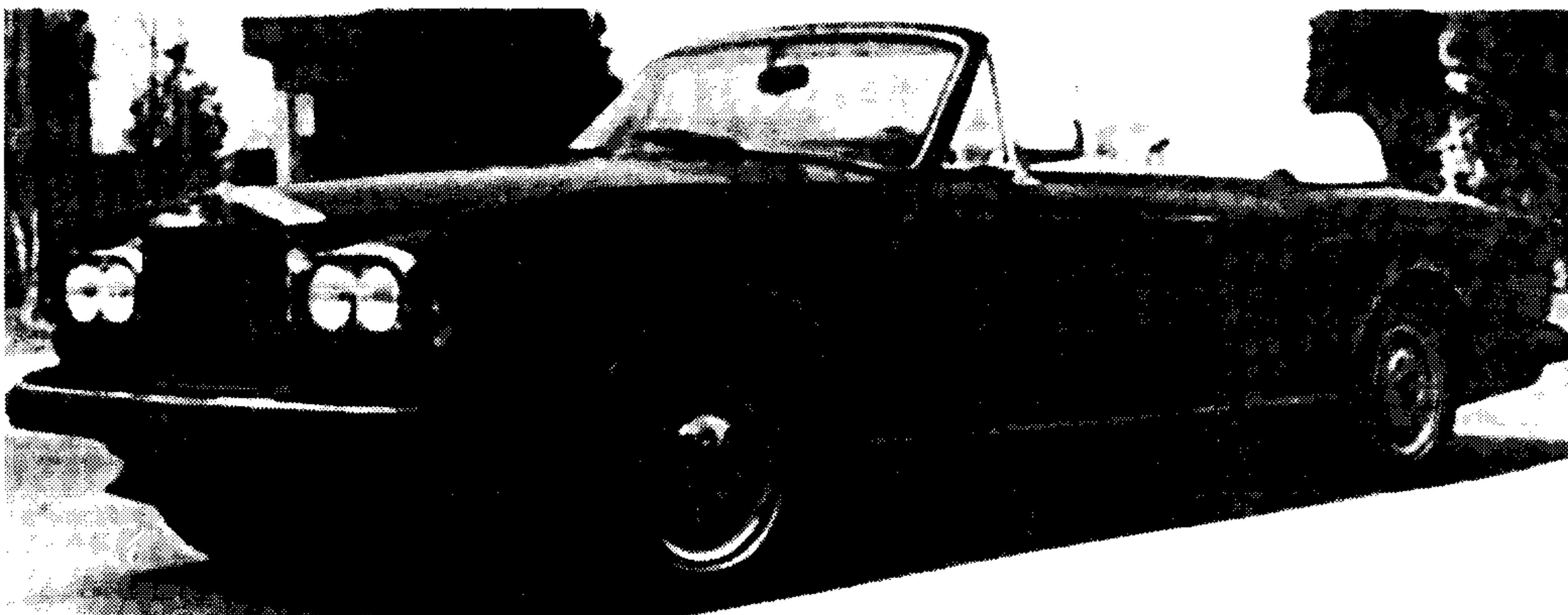
“劳斯莱斯”一直追求着帝王风度,它是国王、总统、有头衔的要员用车的订货对象,像西班牙国王、荷兰女国王、卢森保大公、沙特国王、阿联酋总统、美国总统等。它的特点:

- (1)高舒适性,豪华。
- (2)工艺讲究,精工细作,从内饰的加工到发动机和装配都由高级技师手工作业。
- (3)订货要讲资格,要资格审查,资格达不到,钱多也难买到。
- (4)产量低,据说 1904~1963 年 60 年才生产 4 万辆。

(5)车型模式从问世到现在几乎没有多大改变,始终保持传统的风格。

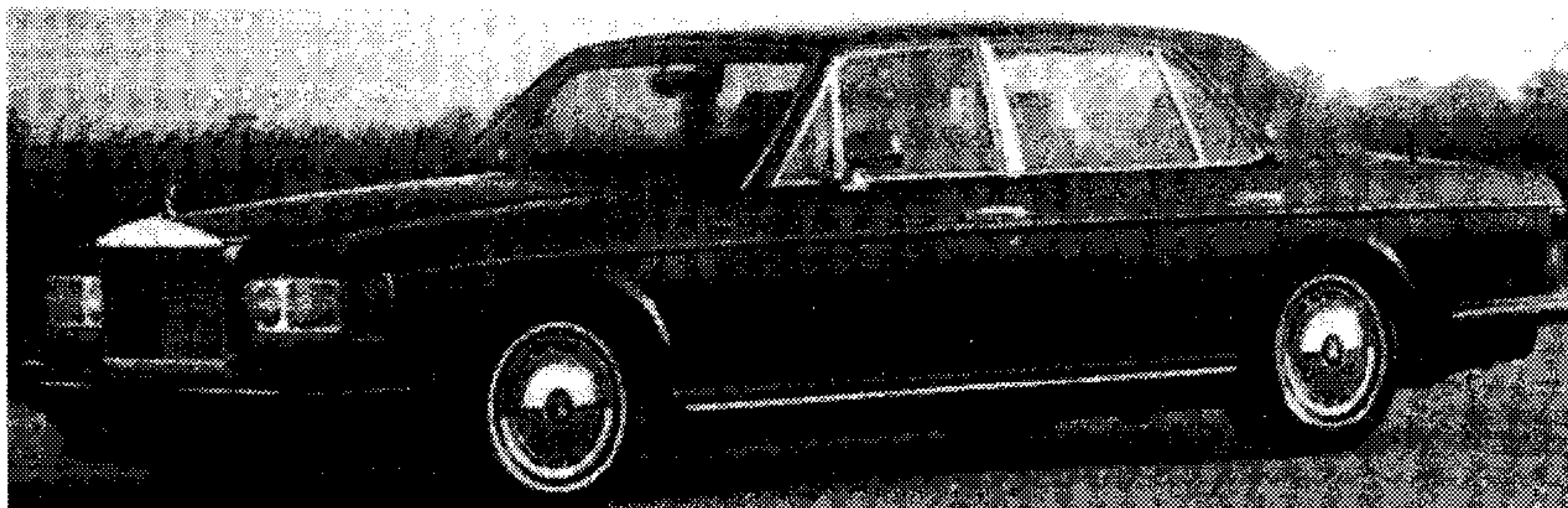


这辆“白银刺”为 V8 缸,6.75L 排量发动机,3 档自动变速器,最高时速 180km/h;车头标志“飞天女神”消费黄金 350 克。



罗尔斯·罗伊斯 CornicheII 型敞篷车,6750ml 排量,V8 发动机,3 档自动变速,后轮驱动,最高时速 190km/h。

银刺三型外形:5370/1887/1485mm,轴距:3162mm;排量:6.75L,V12 缸,OHV,~250ps^①



① ps: 马力 1ps≈735W