



筑龙网图书放心
[zhulong.com]

家装系列

装修前期规划

王勇 编著



中国电力出版社
www.cepp.com.cn

筑龙网图书放心家装系列

装修前期规划

王勇 编著



中国电力出版社
www.cepp.com.cn

本书是《放心家装系列》中的第一册，主要介绍了业主在装修前应具备的装修基本知识、家庭各空间的装修方案、如何与装修公司打交道及装修相关政策、法规等，使业主在装修前就有所准备，做到心中有数。

本书可供从事建筑装饰装修行业的设计人员以及准备装修家居的朋友阅读参考。

图书在版编目 (CIP) 数据

装修前期规划/王勇编著. —北京: 中国电力出版社, 2007

(筑龙网图书放心家装系列)

ISBN 978 - 7 - 5083 - 5322 - 7

I. 装… II. 王… III. 住宅 - 室内装修 - 基本知识 IV. TU767

中国版本图书馆 CIP 数据核字 (2007) 第 031341 号

中国电力出版社出版发行

北京三里河路 6 号 100044 <http://www.cepp.com.cn>

责任编辑: 王晓蕾 责任印制: 陈焊彬 责任校对: 崔燕

北京同江印刷厂印刷·各地新华书店经售

2007 年 5 月第 1 版·第 1 次印刷

1000mm × 1400mm 1/16 开本·11.5 印张·227 千字

定价: 28.00 元

敬告读者

本书封面贴有防伪标签, 加热后中心图案消失

本书如有印装质量问题, 我社发行部负责退换

版权专有 翻印必究

本社购书热线电话 (010 - 88386685)

前 言

《放心家装系列》共三册，包括《装修前期规划》、《如何挑选装修材料》和《如何控制装修质量》。内容涉及装修的基本知识、家庭各空间的装修方案、如何与装修公司打交道、装修相关政策及法规、家庭装修所用材料的介绍及选购以及家庭装修施工中如何掌控装修质量等方面的知识。

本书内容主要针对装修业主在装修前的一些准备事项、注意问题、如何维权等方面，使读者在装修前就有所准备，避免一开始就落入一些“黑心”装修公司的圈套。

本书可供从事建筑装饰装修行业的设计人员以及准备装修家居的朋友阅读参考。限于作者自身的水平，在编写过程中难免会出现一些纰漏，敬请读者与专家提出宝贵意见，共同进步。

编者



目 录

前言

第一章 装修的基本知识	1
第一节 正确认识装修观念与误区	1
第二节 设计风格与流派	5
第三节 风水设计	14
第四节 照明设计	17
第五节 色彩搭配	24
第六节 家具布置	34
第七节 配饰设计	43
第八节 绿色环保装修	45
第二章 居室空间装修方案	53
第一节 玄关	53
第二节 客厅	61
第三节 餐厅	76
第四节 厨房	83
第五节 卧室	91
第六节 书房	104
第七节 卫生间	109
第三章 如何与装修公司打交道	112
第一节 选择装饰公司	112
第二节 了解装修报价	115
第三节 防止装修陷阱	129
第四节 签订装修合同	132
第四章 装修相关政策与法规	143
第一节 房屋建筑工程质量保修办法	143

第二节	家庭居室装饰工程质量验收标准	145
第三节	室内装饰装修材料有害物质限量十个国家强制性标准	160
第四节	住宅室内装饰装修管理办法	170
参考文献	177

第一节 正确认识装修观念与误区

家庭装修是一门环境艺术，其目的是营造一个安全、舒适、温馨的家庭居住环境。对于普通百姓来说，购买住房可以算是人生中的一件大事，因此会格外的重视。当面对属于自己的房子时，所有的人都希望给它“装扮”成自己想象中的模样。有些人能拆就拆，能加就加，甚至不允许拆除的结构也私自拆改，完全没有理解正确的装修观念。

一、保护结构

在家庭装修中，不能拆改的主要项目有承重墙、室外有阳台的半截墙、房间的梁或柱等，这些部位的拆除或改动，会直接影响到房屋的安全。

1. 承重墙与非承重墙如何判别

承重墙承载住房的基本结构，无论在什么样的位置，在装修中是绝对禁止拆除、改动的。所以，正确地判别承重墙就极为重要。承重墙的主要材料为砖、钢筋混凝土等，墙体厚度在 240mm 以上，用拳击打墙体，声音沉闷、无空鼓声；非承重墙是划分室内空间的隔断，墙体厚度在 240mm 以下，墙体较薄，用手敲击墙体，有空鼓声，若用力敲击，墙面有微微的颤动。图 1-1 为被破坏的承重墙与梁。

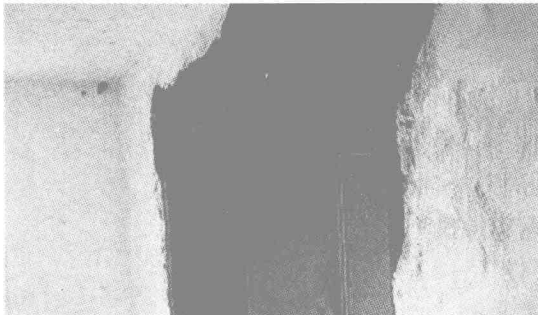


图 1-1 被破坏的承重墙与梁

2. 非承重墙就不承重吗

许多人认为，非承重墙就意味着不承重，但事实并非如此。相对于承重墙，非承重墙至少也要承受两部分荷载：一是墙体的自重；二是从结构上讲，非承重墙往往还是设计上的抗震墙。也就是说，一旦发生地震，这些非承重墙将和抗震墙一起承受地震力。尽管对于单个房间来说，拆除非承重墙或在墙上打个门窗洞没太大问题，但如果整栋楼的业主都随意拆改墙体，将会大大降低楼体的抗震力。

还有一种墙，即楼房盖起来后，在跨度比较大的地方后起的墙。从结构上讲，这种墙是属于非承重墙，但它对房屋起到很大的支撑作用，也是不能随意进行拆改的。

另外，对于混凝土梁下面的承重墙，也不可轻举妄动。因为梁虽然是混凝土做的，但梁不直接承受垂直荷载，而是将其传递到下面的墙体上，所以梁的本身没加多少钢筋。因此一旦将梁下面的墙拆了，梁就会失去支撑力，逐渐变形甚至塌落。

3. 什么墙可以拆

一般来讲，设计房间分隔墙用的轻质材料如石膏板、GRC板以及各种金属和木制隔断，都是可以拆除的。卫生间的半砖墙，如楼层结构中设计了支撑墙体的支撑梁，则可以拆除，否则就不能拆。

连接阳台的砖墙在结构上虽然不算承重墙，但一般比较厚，对阳台也有一定的承重作用，所以最好也不要拆，特别是旧房、预制板结构的楼房更是不能拆。

二、经济、美观、实用

1. 装修就找正规公司

大部分购房者都是工薪阶层，在付出了巨额的购房款后，往往拿不出更多的资金来装修，因此，为了节省开支，他们选择了“马路游击队”。使用劣质材料、偷工减料等必然为购房者以后的居住留下安全隐患。

这是违反“经济实用”原则的第一条，也是较为普遍存在的问题。表面上业主省下了一部分的装修费用，但以发展的眼光来看，“马路游击队”给业主们留下的施工质量（图1-2）、安全隐患等一系列问题是很严重的。

所以，在第一次装修资金不足时，



图1-2 劣质的施工质量

可减少预算，以“轻装修，重装饰”为原则，利用后期装饰来弥补装修的不足，因为各种软装饰品价格低廉、灵活多样，而且随意性强，等到有充足的装修资金时，完全可以进行二次装修。但无论是一次装修，还是二次装修，都要找正规、实力强、规模大、信誉好的装修公司来做，这样在质量上和售后服务上都有一定的保证。同时，如果装修出现质量问题，也会为业主在“房屋维修金”上省下一大笔。

2. 坚持个性，不随波逐流

经常会听到业主对设计师说：“你们公司设计的某某家的方案很好，我很喜欢，能不能把我家也做成像他家那样？”这是目前一个很普遍的现象，这么做有两大缺点：一是时间长了，设计师们变得懒惰了，不思考了，自身的设计水平不断退步，那么，整个国家的设计水平也会退步，装修又会回到改革开放初期“一个木匠就是设计师”的局面；二是虽然业主看别人的设计不错，但由于种种原因，例如户型不同，那么装修出来的房子就会不适合业主居住，就会改设计、返工，或是等装修完才发现根本不适合自己，到时损失的还是业主自己。

还有的业主把在宾馆里看到的局部效果不错的装修风格，照抄到家庭装修中，不去考虑是否合适，等装修出来才意识到并不实用。因为宾馆的豪华气派是针对特殊的氛围需要和特定的服务对象的，而家居装修追求的应是恬静、温馨、浓郁的生活氛围，高档、豪华气派，未必实用。

什么是个性装修呢？真正个性化家庭装修，应该是符合业主自身的经济条件的，既能反映业主的性格特征、文化背景、社会地位等等，又能保证家居的方便、实用和美观。但盲目追求古怪、怪异及违反人们正常承受能力的装修绝不是个性装修。同样，处处突出个性，结果往往事与愿违。因为个性的突出与张扬，是需要空间和留白的，否则，处处个性张扬，一旦设计失衡，要么反成败笔，要么相互掩盖，个性也就很难称其为个性了。相反，在一个空间内，突出一个个性，个性反会张扬，若再配以适宜的家具和装饰画，相互映衬，个性也会更加突出，品位自在其中。

3. 避免浪费

就目前的装修市场而言，经常能见到各种装修浪费现象：在实木地板下面“画蛇添足”铺一层细木工板，非但达不到考究的目的，反而导致细木工板产生的空气污染没法治理，对地板质量也会产生较大影响；房间墙体分隔材料大量使用实心砖，没有使用轻型材料，结果成本增加不说，还使房间使用面积人为减少；擅自改动房屋结构和功能，致使材料和人力成本在无形中增加。

4. 合理安排装修资金

家庭装修中资金安排可分为两大类：一类是对环境的改造，主要是对结构

经济条件控制在普通、中档、高档的档次上即可，而第二部分的支出，直接影响到居住环境的内在质量和日常生活的品质，应该是家庭装修中投资的重点，其数额应比第一部分大得多，切不可倒置。

三、装修误区问答

(1) 装修程序：

错误：

领取新居钥匙→找装修公司→选购材料→开始施工→选购家具等。

弊端：当业主装修好后，发现在选购家具、家电等设备过程中，因开关位置、风格样式、颜色搭配等不匹配，而造成空间浪费或者摆设不合理等烦恼问题。

正确程序：

领取新居钥匙→找装修公司→选购材料、家具、家电等设备→开始设计→认可图纸→开始施工。

(2) 装修时间选何时为佳？

现在有不少人认为装修应该选择夏季，其实这是错误的。因为北方夏季闷热不利于涂料等装修材料的风干，同时也不利于污染物的挥发。同时装修材料内部由于空气不流通、温度过高而引起火灾。装修最佳时间在春季和秋季，一般情况下不选择夏季和冬季。

(3) 使用高档材料的装修一定好吗？

答：在家庭装修中，精心设计，用最适合自己的材料才是正确之路，而绝非滥用进口大理石、高档饰面板、进口瓷砖等。

(4) 刚装修完工的房子有些难闻的气味是正常的吗？

答：甲醛对人体的侵害是积累的，尤其是对儿童和女性的伤害会更大。相当于人处在一个微量毒气室中生活一样，时间久了就会降低人的抵抗力，影响正常生活。

(5) 在室内用醋或点蜡烛、烧炭可以消除污染吗？

答：醋的挥发或点蜡烛、烧炭基本上不会改变有毒物质的性质，所以不会消除，只能少量的减轻。

(6) 用了空气净化器能解决问题吗？

答：不能，因为空气净化器只是对污染物起到了转移的作用，使污染浓度降低，不能彻底分解污染物，以达到解决的目的。

(7) 环保材料是绝对环保的吗？

答：环保材料并不是一点污染都没有，而是污染程度小于一定的指标的（以装修用各种人造板来说，只要甲醛释放量每立方米小于或等于1.5mg，即可称为环保绿色板材）均可称为环保材料。一个小面积的居室，如果装修板材用得多了，那么这些环保板材中的甲醛污染累积在一起，释放到居室空气中，也会引起

居室空气中的甲醛等污染超标，这是一个不争的事实。选择环保材料，肯定比选用劣质材料好，装修后空气污染肯定也要低得多，但真正的环保装修，是装修后保证居室空气质量达到国家规定的环保标准，对人体健康的影响才降到最低。

(8) 装修完了开窗通风半年再入住就没问题了吗？

答：这是错误的。开窗通风只是降低室内空气中游离甲醛含量，并不能解决甲醛释放源的问题。因为甲醛的释放期可达15年，所以装修完成后要做空气质量检测等。

第二节 设计风格与流派

一、设计风格

1. 传统风格

传统风格的室内设计，是在室内布置、线形、色调以及家具、陈设的造型等方面，吸取传统装饰“形”、“神”的特征。例如吸取我国传统木构架建筑的室内藻井天棚、挂落、雀替的构成和装饰，明、清家具造型和款式特征。又如西方传统风格中仿罗马风、哥特式（图1-3）、文艺复兴式、巴洛克、洛可可、古典主义等，其中如仿欧洲英国维多利亚或法国路易式的室内装潢和家具款式。此外，还有日本传统风格、印度传统风格、伊斯兰传统风格、北非城堡风格等等。传统风格常给人们以历史延续和地域文脉的感受，它使室内环境突出了民族文化渊源的形象特征。



(1) 中国传统风格 我国历史悠久,室内装饰装修的风格形态延续了建筑厚重规整、中轴线左右对称等特点,尤其是中国传统建筑的木结构装修内容丰富,如藻井、天花、罩、隔扇、梁枋装饰等,对现代装修均有深刻的影响。图 1-4 为中国传统风格。



图 1-4 中国传统风格

中国传统装饰风格擅长在隔断上采取古典元素造型的家具,如现今的博古架、玄关、装饰酒柜、梭拉门等构件。此外还频繁运用玩器、字画、匾额及对联等装饰品丰富墙面,在摆设上讲求对称、均衡等要素。

(2) 日本传统风格 日本传统风格的造型元素简约、干练,色彩平和,以米黄、白等浅色为主。室内家具小巧单一,尺度低矮。日式传统风格追求一种悠闲、随意的生活意境,空间造型极为简洁,在设计上采用清晰的线条,而且在空间划分中极少用到曲线,具有较强的几何感。居室的地面(草席、地板)、墙面涂料、天花板木构架、白色窗纸,均采用天然材料。门窗框、天花、灯具均采用格子分割,手法极具现代感。它的室内装饰主要是日本式的字画、浮土绘、茶具、纸扇、武士刀、玩偶及面具,更甚者直接用和服来点缀室内,色彩浓烈单纯,室内气氛清雅纯朴。

(3) 伊斯兰传统风格 伊斯兰建筑普遍使用拱券结构,拱券丰富的样式成为居室内装饰的核心。伊斯兰建筑的装饰特点主要有两种:一是券和弯顶具有多种花样,二是使用大面积装饰图案。券的形式有双圆心尖券、马蹄券、火焰券、花瓣券等。室外墙面主要用花式砌筑进行装饰,室内用石膏作大面积浮雕、涂绘装饰,以深蓝、浅蓝两色为主。室内多用华丽的壁毯和地毯装饰。伊斯兰风格图案多以花卉为主。图 1-5 为伊斯兰传统风格。

(4) 欧洲的古典主义风格 欧洲的古典主义风格主要源于古希腊、古罗马的建筑装饰造型,主要特点是外观形态庄重严肃,内部细节精巧纤细,体现出



图 1-5 伊斯兰传统风格

皇权贵族的神圣。作为欧洲文艺复兴时期的产物，古典主义设计风格继承了巴洛克风格中豪华、动感、多变的视觉效果，也吸取了洛可可风格中唯美、律动的细节处理元素，受到了社会上层人士的青睐。特别是古典风格中，深沉里显露尊贵、典雅浸透豪华的设计哲学，也成为这些成功人士享受快乐，理念生活的一种写照。

(5) 北欧风格 北欧风格，是指欧洲北部五国挪威、丹麦、瑞典、芬兰和冰岛的室内设计风格。其森林资源丰富，在装修中充分体现木材的木质纹理，在居室顶、墙、地面上使用和谐中性的浅灰基调色彩及纹理，相互协调。北欧风格简洁、现代，符合年轻人的口味。

想要营造一个北欧风格的居家空间，色调上以浅色系为主：白色、米色、浅木色等；而材质方面用自然的元素，如木材、石材、玻璃和铁艺等，这些材质都无一例外地保留了其原始质感。

北欧风格以简洁著称于世，并影响到后来的“极简主义”、“后现代”等风格。在 20 世纪的“工业设计”浪潮中，北欧风格的简洁被推到极致。反映到居室装修方面，就是室内的顶、墙、地六个面，完全不用纹样和图案装饰，只用线条、色块来区分点缀；反映在家具上，就产生了完全不使用雕花、纹饰的北欧家具。北欧风格如图 1-6 所示。

2. 现代风格

现代风格起源于 1919 年成立的鲍豪斯学派，该学派处于当时的历史背景，强调突破旧传统，创造新建筑；重视功能和空间组织，注意发挥结构构成本身的形式美，造型简洁，反对多余装饰，崇尚合理的构成工艺，尊重材料的性能



图 1-6 北欧风格

产的联系。

- 8 现代风格应具有现代的特色，其装饰体现功能性和理性，在简单的设计中，也可以感受到个性的构思。色彩经常以棕色系列（浅茶色、棕色、象牙色）或灰色系列（白色、灰色、黑色）等中间色为基调色，材料一般用人造装饰板、玻璃、皮革、金属、塑料等，用直线表现现代的功能美。图 1-7 为现代风格的效果图。



图 1-7 现代风格

3. 后现代风格

后现代主义与现代风格相悖，后现代风格强调建筑及室内设计应具有历史的延续性，但又不拘泥于传统的逻辑思维方式，探索创新造型手法，讲究人情味，常在室内设置夸张、变形、柱式和断裂的拱券，或把古典风格中的部分抽象形式重新组合在一起，即采用非传统的混合、叠加、错位、裂变等手法和象征、隐喻等手段。这种融合应是有变化的，而不能一概抄袭。对后现代风格

不能仅仅以所看到的视觉来评价,需要我们透过形象从设计思想来分析。

4. 自然风格

自然风格倡导“回归自然”,美学上推崇自然、结合自然,才能在当今高科技、快节奏的社会生活中,使人们能取得生理和心理的平衡,因此室内多用木料、织物、石材等天然材料,显示材料的纹理,清新淡雅(见图1-8)。此外,由于其宗旨和手法的类同,也可把田园风格归入自然风格一类。田园风格在室内环境中力求表现悠闲、舒畅、自然的田园生活情趣,也常运用天然木、石、绿色植物等质感质朴的纹理,巧于设置室内绿化,创造自然、简朴、高雅的氛围。



图1-8 自然风格

5. 混合型风格

近年来,室内设计的发展在总体上呈现多元化,兼容并蓄的趋势。室内布置中也有既趋于现代实用,又吸取传统的特征,在装饰与陈设中融古今中西于一体,例如传统的屏风、书画和茶几,配以现代风格的墙面、灯具和新型的沙发;欧式古典的琉璃灯具和壁面装饰,配以东方传统的家具和伊斯兰的陈设、小品等等。混合型风格虽然在设计中不拘一格,运用多种风格,但设计中仍然是匠心独具,深入推敲造型、色彩、材质等方面的总体构图和视觉效果。

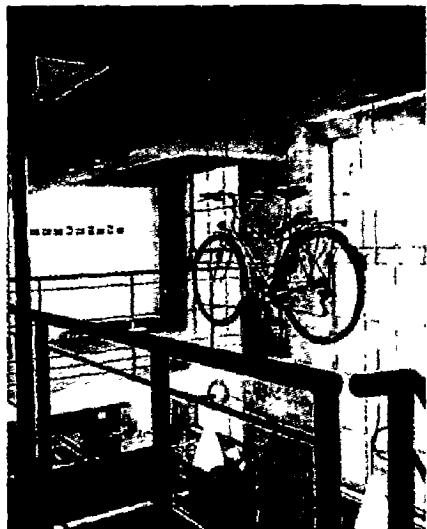
不同性格、不同文化修养、不同年龄和职业的人其居住空间环境的风格及个性要求是不同的。居家环境风格的设计要结合个人的实际情况进行选择、定位。

二、室内设计的流派

流派,这里是指室内设计的艺术派别。现代室内设计从所表现的艺术特点分析,也有多种流派,主要有:高技派、光亮派、白色派、新洛可可派、超现实主义派、解构主义派以及装饰艺术派等。

1. 高技派

高技派又称重技派,突出当代工业技术成就,崇尚“机械美”,在室内暴露梁板、网架等结构构件以及风管、线缆等各种设备和管道,强调工艺技术与时代感(图1-9)。色彩以黑、白、灰为主。



10

图 1-9 高技派

2. 光亮派

光亮派也称银色派，室内设计中夸张地运用新型材料及现代加工工艺的细致与光亮效果，往往在室内大量采用镜面及平曲面玻璃、不锈钢、磨光的石材等作为装饰面材；在室内环境的照明方面，常使用折射、反射等各类新型光源和灯具，在金属和镜面材料的烘托下，形成光彩照人、绚丽夺目的室内环境。

3. 白色派

在装修中大量运用白色基调，强调强烈的空间光线，在装饰造型上崇尚简洁但精细的构造，在墙面和天花上使用白色装饰材料。但白色派的设计，并不仅仅停留在简化装饰、选用白色等表面

处理上，而是具有更为深层的构思内涵。设计师在设计时，综合考虑了室内活动着的人以及透过门窗可见的变化着的室外景物，由此，从某种意义上讲，室内环境只是一种活动场所的“背景”，从而在装饰造型和用色上不作过多渲染。

4. 新洛可可派

洛可可原为 18 世纪盛行于欧洲宫廷的一种建筑装饰风格，以精细轻巧和繁复的雕饰为特征。新洛可可继承了洛可可繁复的装饰特点，但装饰造型的“载体”和加工技术却运用现代新型装饰材料和现代工艺手段，从而具有华丽而略显浪漫、传统中仍不失有时代气息的装饰氛围。

5. 前卫派

以画家蒙德里安等为代表的艺术流派，强调“纯造型的表现”，“要从传统及个性崇拜的约束下解放艺术”。风格派认为“把生活环境抽象化，这对人们的生活就是一种真实”。他们对室内装饰和家具经常采用几何形体以及红、黄、蓝三原色，间或以黑、灰、白等色彩相配置。风格派的设计，在结构、色彩及造型方面都具有极为鲜明的特征与个性。建筑与室内常以几何方块为基础，对建筑室内外空间采用的内部空间与外部空间穿插统一构成为一体的手法，并以顶面、墙面的凹凸、强烈的色彩及夸张的造型对室内空间进行强调。

6. 超现实派

超现实派追求所谓超越现实的艺术效果，在室内布置中常采用异常的空间组织、曲面或具有流动弧形线型的界面、浓重的色彩、变幻莫测的光影、造型奇特的家具与设备，有时还以现代绘画或雕塑来烘托超现实的室内环境气氛。超现实派的室内环境较为活宕有特殊的视觉形象要求的娱乐室室内空间了图

1-10)。如果运用到家庭装修中,不仅费用较高,而且时间长久后就会使人觉得乏味,甚至影响心情,得不偿失。



图 1-10 超现实主义

7. 解构主义派

解构主义是 20 世纪 60 年代,以法国哲学家德里达为代表所提出的哲学观念,是对本世纪前期欧美盛行的结构主义和理论思想传统的质疑和批判。建筑和室内设计中的解构主义派对传统古典、构图规律等均采取否定的态度,强调不受历史文化和传统理性的约束,是一种貌似结构构成解体,突破传统形式构图,用材粗放的流派。

8. 装饰艺术派

装饰艺术派善于运用多层次的几何线型及图案,重点装饰于建筑内外门窗线脚、檐口及建筑腰线、顶角线等部位。装饰艺术派不是新兴艺术表现的漩涡与曲线,也不是那种要回溯到古希腊罗马对称建筑时代的新古典主义,也并非仅仅是现代主义。

上海的锦江宾馆及和平饭店等建筑的内外装饰,均为装饰艺术派的手法。近年来一些宾馆和大型商场的室内,出于既具时代气息,又有建筑文化的内涵考虑,常在现代风格的基础上,在建筑细部饰以装饰艺术派的图案和纹样。

三、流行设计风格

随着社会的发展、人们生活水平的不断提高,人们对装修的风格也有了不同的理解与要求。因此近两年来,中国的家装市场专家们根据业主的需求,推出了影响中国人生活方式的八大室内设计风格。

1. 地中海风格

地中海文明一直在很多人心中都蒙着一层神秘的面纱,给人一种古老而遥