

中文 Windows XP 简明教程

罗运模等 编著

清华大学出版社

(京)新登字 158 号

内 容 简 介

本书介绍美国微软公司发布的最新操作系统——中文 Windows XP Professional(简称为中文 Windows XP)的基本使用方法和技巧。主要包括中文 Windows XP 的安装和启动、用户桌面管理、窗口操作、资源管理、磁盘管理、系统管理、汉字系统、办公用具、多媒体和影像制作、网络资源共享、浏览 Internet 和收发电子邮件等内容。

本书内容翔实,操作步骤清晰,图文并茂,涉及实例广泛,具有极强的可操作性和针对性。

本书可以作为培训班的学习教材,也可以作为各类计算机爱好者的自学辅导用书。

版权所有,翻印必究。

本书封面贴有清华大学出版社激光防伪标签,无标签者不得销售。

书 名: 中文 Windows XP 简明教程

作 者: 罗运模等 编著

出 版 者: 清华大学出版社(北京清华大学学研大厦 A 座, 邮编 100084)

责任编辑: 宋 韬

印 刷 者: 北京市清华园胶印厂

发 行 者: 新华书店总店北京科技发行所

开 本: 787×1092 1/16 印张: 26 字数: 601 千字

版 次: 2002 年 1 月第 1 版 2002 年 4 月第 2 次印刷

书 号: ISBN 7-302-05104-6/TP·2986

印 数: 5001~15000

定 价: 37.00 元

前 言

中文 Windows XP(简体版)是美国微软公司发行的 Windows XP 操作系统中的一个中国大陆版本,它结合了中文 Windows 2000 的稳定性、安全性和中文 Windows Me 的易用性,具有最新、最丰富的网络和娱乐功能。

Windows XP 是微软公司有史以来最好的操作系统,它是微软公司 15 年来探索和开发,以及广大客户的热情回报的共同结晶。

就目前来说,Windows XP 具有家庭版和专业版两个版本。Windows XP 家庭版(Windows XP Home Edition)是为个人或者家庭用户而设计的,包括数字多媒体、家庭连网和通信的体验。Windows XP 专业版(Windows XP Professional)是为各种规模的企业和需要最高计算体验的用户而设计的操作系统。Windows XP 专业版增加了远程访问,提高了安全性,具备更高的性能、管理功能以及多语言特性,提高了用户的工作效率,使其更方便接入网络。

Windows XP 和 Office XP 配套使用将为企业效率提供新的标准,使用户的工作更加智能化,个人效率更高,与他人的联系、与信息的连接更加快捷可靠。

Windows XP 具有高度的安全性,其显著的优点在于多数情况下,即使某个程序崩溃了,计算机仍能继续运行。Windows XP Professional 中的软件限制策略,可以避免计算机感染病毒或通过网络传播的恶意代码。

Windows XP Professional 可以在连接 Internet 期间保证系统安全。今天,没有 Internet 的工作是难以想象的,不管是用它从家中访问办公室的计算机,向客户发送电子邮件和文档,还是进行重要的财务处理。Windows XP Professional 有理由让用户相信,在 Internet 上工作可以得到先进的安全技术保护。

中文 Windows XP 提供了更好的对数字媒体产品的支持功能。它改进了中文 Windows Me 的数字媒体功能,比以前的操作系统更加容易存储、管理和共享数字图片、电影剪辑和音频文件。中文 Windows XP 提供了更加漂亮和反应更灵敏的动画,更好的声音控制和音质,采用快速方便的方法导入图片,强大的即插即用功能和内置的视频编辑工具。

中文 Windows XP 更加重视文件的安全。其系统文件保护特性可以防止错误删除系统文件。如果对设置进行了错误的修改,并且希望计算机恢复到原先正常运行的状态,可以通过激活系统恢复来达到目的。当重新启动计算机后,它会像以前一样工作。

本书着重介绍 Windows XP 专业版的使用方法。全书共分 12 章。第 1 章介绍中文 Windows XP 的安装和启动方法,主要包括中文 Windows XP 的新特性、中文 Windows XP 的硬件环境要求、Windows XP 的软件要求、中文 Windows XP 的安装方法、中文 Windows XP 的关闭方法、中文 Windows XP 的启动方法、用另外的账号登录、鼠标光标介绍等内容。第 2 章介绍中文 Windows XP 用户桌面管理和设置,主要包括任务栏的组成、任务栏的设置、使用工具栏、桌面快捷图标管理等内容。第 3 章介绍中文 Windows XP 中窗口的操作方法,主要包括窗口

的基本组成、操作一个窗口、移动窗口和改变窗口的大小、多窗口操作等内容。第4章介绍中文 Windows XP 中资源管理器的使用方法,主要包括启动资源管理器、展开和收拢文件夹、查看文件夹和文件名、滚动窗口、文件夹的使用、新建文件夹、复制文件夹或文件、更改文件夹名或文件名、删除文件夹或文件、搜索文件、“文件夹选项”命令的使用、更改文件属性、回收站、刻写光盘等内容。第5章介绍中文 Windows XP 中的磁盘管理方法,主要包括格式化磁盘、复制磁盘、备份、还原、磁盘清理、整理磁盘碎片、任务计划等内容。第6章介绍中文 Windows XP 中计算机系统硬件设备和部分软件设备的管理方法,主要包括进入系统管理窗口、调制解调器、Internet 设置、声音和音频设备、显示管理、添加或删除程序、打印机、系统、网络和拨号连接、管理工具等内容。第7章介绍中文 Windows XP 中的汉字系统,主要包括汉字输入法概述、语言栏、打开和关闭汉字输入方法、拼音输入法概述、增减汉字输入法、拼音输入法、双拼输入法、区位输入法、查询输入、繁体汉字输入、增加汉字库等内容。第8章介绍中文 Windows XP 中主要办公用具的使用方法,主要包括写字板、画图、记事本、计算器等内容。第9章介绍中文 Windows XP 中的多媒体和影像制作方法,主要包括播放音乐、播放媒体库、音量控制、增减设备、色彩和纷围、Windows Media Player 的外观、录音、启动 Windows Movie Maker、Windows Movie Maker 简介、录制、导入文件、录制设置、影像管理等功能。第10章介绍中文 Windows XP 中的网络资源共享技巧,主要包括共享资源类型、检查系统配置、网络设置和标识向导、文件夹共享、硬盘共享、软驱共享、光驱共享、使用共享文件夹、驱动器映射、直接连接共享、打印机共享等内容。第11章介绍中文 Windows XP 中浏览 Internet 的具体方法,主要包括连接 Internet、启动 Internet Explorer、Internet Explorer 基本操作窗口介绍、浏览 Internet、收藏 Web 网页、历史记录、下载、搜索信息等内容。第12章介绍收发电子邮件的方法,主要包括创建通讯簿、启动电子邮件服务程序、Outlook Express 窗口介绍、阅读和管理电子邮件、添加电子邮件账号、制作电子邮件、邮件的附加内容等。

本书中所介绍的操作步骤和操作方法都是作者亲自实践的结晶,因此具有绝对的可重复性。建议读者在学习时,跟随本书内容的介绍进行具体的操作,这样会收到事半功倍的效果。在跟随操作时,要特别注意观察所提及的图片示例。然后再做本书每一章后的练习,这对应用书中所学内容是大为有益的。

本书可以作为培训班的培训教材,也可以作为各类计算机爱好者的自学辅导用书。

参加本书编写的人员有罗运模、谢志敏、尚文化、唐宾、刘志方、李华刚、文中、董云、章元、蔡京华、白涛、李军、艾华、李华海、陶元庆、王国华、陶宗明、吴江北、黄海涛、李文娟。

由于本书涉及面广,加之作者水平所限,书中不足或错误之处,敬请读者批评指正。

作者

2001年11月于深圳

目 录

| | |
|---|------|
| 第 1 章 中文 Windows XP 的安装和启动 | (1) |
| 1.1 Windows XP 新特性 | (1) |
| 1.1.1 安装 | (1) |
| 1.1.2 配置 | (2) |
| 1.1.3 应用 | (2) |
| 1.2 Windows XP 的硬件环境要求 | (3) |
| 1.2.1 基本要求 | (3) |
| 1.2.2 应用配置 | (4) |
| 1.3 Windows XP 的软件要求 | (4) |
| 1.4 安装中文 Windows XP | (4) |
| 1.5 关闭中文 Windows XP | (9) |
| 1.6 启动中文 Windows XP | (10) |
| 1.7 使用另外的帐号登录 | (10) |
| 1.8 鼠标光标介绍 | (11) |
| 练习 1 | (11) |
| 第 2 章 用户桌面管理 | (12) |
| 2.1 任务栏的组成 | (12) |
| 2.1.1 开始按钮 | (12) |
| 2.1.2 快速启动 | (14) |
| 2.1.3 应用程序列表 | (14) |
| 2.1.4 时钟 | (14) |
| 2.2 任务栏的设置 | (16) |
| 2.2.1 设置“开始”菜单 | (16) |
| 2.2.2 设置任务栏属性 | (18) |
| 2.2.3 隐藏快速启动任务组 | (20) |
| 2.3 使用工具栏 | (21) |
| 2.4 桌面快捷图标管理 | (22) |
| 练习 2 | (25) |
| 第 3 章 窗口操作 | (26) |
| 3.1 窗口的基本组成 | (26) |
| 3.2 操作一个窗口 | (29) |
| 3.2.1 滚动窗口内容 | (29) |

| | | |
|--------------|---------------------|-------------|
| 3.2.2 | 打开或关闭系统控制菜单 | (29) |
| 3.2.3 | 关闭一个窗口 | (30) |
| 3.3 | 移动和改变窗口大小 | (31) |
| 3.3.1 | 移动窗口 | (31) |
| 3.3.2 | 改变窗口大小 | (32) |
| 3.4 | 多窗口操作 | (33) |
| 3.4.1 | 可见窗口之间的切换 | (33) |
| 3.4.2 | 使用任务栏进行切换 | (34) |
| 3.4.3 | 使用窗口地址栏进行切换 | (34) |
| | 练习 3 | (34) |
| 第 4 章 | 资源管理 | (35) |
| 4.1 | 启动资源管理器 | (35) |
| 4.2 | 展开和收拢文件夹 | (36) |
| 4.2.1 | 扩展文件夹 | (36) |
| 4.2.2 | 收拢文件夹 | (38) |
| 4.3 | 查看文件夹和文件名 | (38) |
| 4.3.1 | 查看/隐藏文件夹 | (38) |
| 4.3.2 | 列表显示文件夹和文件名 | (39) |
| 4.3.3 | 详细信息显示文件夹和文件名 | (41) |
| 4.3.4 | 调整窗格的大小 | (42) |
| 4.3.5 | 计算文件夹的大小 | (43) |
| 4.3.6 | 按名字显示文件夹和文件名 | (44) |
| 4.3.7 | 按类型显示文件夹和文件名 | (45) |
| 4.3.8 | 按大小显示文件夹和文件名 | (46) |
| 4.3.9 | 按日期显示文件夹和文件名 | (46) |
| 4.4 | 滚动窗口 | (48) |
| 4.5 | 文件夹的使用 | (49) |
| 4.6 | 新建文件夹 | (50) |
| 4.7 | 复制文件夹或文件 | (51) |
| 4.7.1 | 不同磁盘之间的复制 | (51) |
| 4.7.2 | 同一磁盘之间的复制 | (53) |
| 4.7.3 | 复制多个文件 | (54) |
| 4.8 | 更改文件夹名或文件名 | (55) |
| 4.9 | 删除文件夹或文件 | (56) |
| 4.10 | 搜索文件 | (57) |
| 4.11 | 文件夹选项命令的使用 | (61) |
| 4.12 | 更改文件属性 | (63) |

| | |
|------------------------------|-------------|
| 4.13 回收站 | (64) |
| 4.13.1 恢复文件 | (64) |
| 4.13.2 删除文件 | (65) |
| 4.13.3 清空回收站 | (65) |
| 4.14 刻写光盘 | (66) |
| 4.14.1 写数据到 CD-RW 光盘 | (66) |
| 4.14.2 擦除 CD-RW 光盘上的数据 | (69) |
| 练习 4 | (71) |
| 第 5 章 磁盘管理 | (72) |
| 5.1 格式化磁盘 | (72) |
| 5.2 复制磁盘 | (76) |
| 5.3 备份 | (77) |
| 5.4 还原 | (81) |
| 5.5 磁盘清理 | (83) |
| 5.6 整理磁盘碎片 | (84) |
| 5.7 任务计划 | (86) |
| 5.7.1 创建任务计划 | (86) |
| 5.7.2 修改任务计划 | (90) |
| 5.7.3 删除任务计划 | (93) |
| 练习 5 | (93) |
| 第 6 章 系统管理 | (94) |
| 6.1 进入系统管理窗口 | (94) |
| 6.1.1 从“开始”菜单进入 | (94) |
| 6.1.2 从资源管理器窗口进入 | (95) |
| 6.1.3 切换到经典视图 | (95) |
| 6.2 调制解调器 | (96) |
| 6.2.1 安装调制解调器软件 | (96) |
| 6.2.2 设置调制解调器 | (97) |
| 6.2.3 删除和重新安装调制解调器软件 | (100) |
| 6.2.4 诊断调制解调器 | (104) |
| 6.3 Internet 设置 | (105) |
| 6.3.1 常规设置 | (105) |
| 6.3.2 安全设置 | (107) |
| 6.3.3 内容设置 | (109) |
| 6.3.4 连接设置 | (114) |
| 6.3.5 隐私保护 | (117) |
| 6.4 声音和音频设备 | (118) |

| | |
|------------------------------|--------------|
| 6.5 显示管理 | (123) |
| 6.5.1 选择系统主题 | (124) |
| 6.5.2 设置屏幕背景 | (125) |
| 6.5.3 屏幕保护 | (126) |
| 6.5.4 设置屏幕显示 | (130) |
| 6.6 添加或删除程序 | (132) |
| 6.6.1 更改或删除程序 | (133) |
| 6.6.2 添加/删除 Windows 组件 | (133) |
| 6.7 打印机 | (135) |
| 6.8 系统 | (139) |
| 6.8.1 硬件管理 | (140) |
| 6.8.2 域设置 | (142) |
| 6.8.3 系统还原设置 | (145) |
| 6.8.4 远程连接设置 | (146) |
| 6.8.5 自动更新设置 | (148) |
| 6.9 网络和拨号连接 | (149) |
| 6.9.1 设置网卡连接 | (149) |
| 6.9.2 修改拨号连接 | (154) |
| 6.10 管理工具 | (158) |
| 6.10.1 创建用户 | (158) |
| 6.10.2 设置用户权限 | (161) |
| 练习 6 | (165) |
| 第 7 章 汉字系统 | (166) |
| 7.1 汉字输入法概述 | (166) |
| 7.2 语言栏 | (167) |
| 7.2.1 移动语言栏 | (167) |
| 7.2.2 选择语言 | (168) |
| 7.2.3 最小化语言栏 | (168) |
| 7.3 打开和关闭汉字输入方法 | (169) |
| 7.3.1 使用鼠标选择 | (170) |
| 7.3.2 使用键盘选择 | (173) |
| 7.4 拼音输入法概述 | (173) |
| 7.4.1 全拼输入法 | (173) |
| 7.4.2 高频先见排列法 | (173) |
| 7.4.3 双音输入法 | (174) |
| 7.5 增减汉字输入法 | (174) |
| 7.5.1 增加汉字输入法 | (174) |

| | |
|-------------------------|--------------|
| 7.5.2 删除汉字输入法 | (176) |
| 7.6 拼音输入法 | (178) |
| 7.6.1 拼音单字输入法 | (178) |
| 7.6.2 拼音词组输入法 | (181) |
| 7.6.3 几个要注意的问题 | (182) |
| 7.7 双拼输入法 | (182) |
| 7.7.1 双拼拼音 | (182) |
| 7.7.2 双拼键位图和代码表 | (182) |
| 7.7.3 双拼输入 | (184) |
| 7.8 区位输入法 | (186) |
| 7.8.1 区位码输入 | (186) |
| 7.8.2 内码输入 | (187) |
| 7.8.3 特殊字符输入 | (187) |
| 7.9 查询输入 | (188) |
| 7.9.1 输入扩展国标汉字 | (189) |
| 7.9.2 输入国标汉字 | (190) |
| 7.9.3 输入符号 | (193) |
| 7.10 繁体汉字输入 | (194) |
| 7.11 常用标点符号的简便输入法 | (196) |
| 7.12 增加汉字库 | (196) |
| 7.12.1 安装字库 | (197) |
| 7.12.2 使用字库 | (199) |
| 练习7 | (200) |
| 第8章 办公用具 | (201) |
| 8.1 写字板 | (201) |
| 8.1.1 启动写字板 | (201) |
| 8.1.2 输入字符 | (202) |
| 8.1.3 输入汉字 | (203) |
| 8.1.4 选择文本 | (203) |
| 8.1.5 剪切文本 | (205) |
| 8.1.6 恢复文本 | (205) |
| 8.1.7 移动文本 | (206) |
| 8.1.8 重复文本 | (207) |
| 8.1.9 全屏幕复制 | (208) |
| 8.1.10 对齐编辑 | (209) |
| 8.1.11 字体选择 | (210) |
| 8.1.12 文字修饰 | (212) |

| | | |
|--------------|--------------------------|--------------|
| 8.1.13 | 查找/替换 | (215) |
| 8.1.14 | 版面设置 | (218) |
| 8.1.15 | 打印预览 | (220) |
| 8.1.16 | 打印文本 | (220) |
| 8.1.17 | 文件操作 | (224) |
| 8.1.18 | 退出写字板 | (227) |
| 8.2 | 画图 | (228) |
| 8.2.1 | 启动画图程序 | (228) |
| 8.2.2 | 练习作图 | (231) |
| 8.2.3 | 选择背景 | (233) |
| 8.2.4 | 选择前景 | (234) |
| 8.2.5 | 作图工具箱 | (234) |
| 8.2.6 | 选择作图工具 | (236) |
| 8.2.7 | 使用工具作图 | (236) |
| 8.2.8 | 选择样式 | (236) |
| 8.2.9 | 保存和打印 | (237) |
| 8.2.10 | 图形编辑 | (239) |
| 8.2.11 | 退出画图程序 | (250) |
| 8.3 | 记事本 | (250) |
| 8.4 | 计算器 | (253) |
| 练习 8 | | (255) |
| 第 9 章 | 多媒体和影像制作 | (256) |
| 9.1 | 播放音乐 | (256) |
| 9.2 | 播放媒体库 | (260) |
| 9.3 | 音量控制 | (262) |
| 9.4 | 增减设备 | (264) |
| 9.5 | 色彩和氛围 | (267) |
| 9.5.1 | 音乐色彩 | (267) |
| 9.5.2 | 音乐氛围 | (269) |
| 9.6 | Windows Media Player 的外观 | (270) |
| 9.7 | 录音 | (273) |
| 9.8 | 启动 Windows Movie Maker | (276) |
| 9.9 | Windows Movie Maker 简介 | (277) |
| 9.10 | 录制 | (279) |
| 9.11 | 导入文件 | (285) |
| 9.12 | 录制设置 | (287) |
| 9.13 | 影像管理 | (289) |

| | |
|---------------------------------------|--------------|
| 练习 9 | (293) |
| 第 10 章 网络资源共享 | (294) |
| 10.1 共享资源类型 | (294) |
| 10.2 检查系统配置 | (294) |
| 10.2.1 检查硬件配置 | (294) |
| 10.2.2 检查软件配置 | (297) |
| 10.3 网络设置向导 | (300) |
| 10.4 网络标识向导 | (306) |
| 10.5 文件夹共享 | (311) |
| 10.5.1 同机共享 | (311) |
| 10.5.2 网络共享 | (313) |
| 10.6 硬盘共享 | (320) |
| 10.7 软驱共享 | (324) |
| 10.8 光驱共享 | (325) |
| 10.9 使用共享文件夹 | (327) |
| 10.10 驱动器映射 | (327) |
| 10.11 直接连接共享 | (330) |
| 10.12 打印机共享 | (334) |
| 10.12.1 设置打印机共享 | (334) |
| 10.12.2 取消打印机共享 | (336) |
| 10.12.3 使用网络共享打印机 | (336) |
| 练习 10 | (339) |
| 第 11 章 浏览 Internet | (340) |
| 11.1 连接 Internet | (340) |
| 11.2 启动 Internet Explorer | (343) |
| 11.3 Internet Explorer 基本操作窗口介绍 | (344) |
| 11.4 浏览 Internet | (345) |
| 11.5 收藏 Web 网页 | (347) |
| 11.5.1 收藏 Web 网页 | (347) |
| 11.5.2 使用收藏的 Web 网页 | (349) |
| 11.5.3 整理收藏夹 | (350) |
| 11.6 历史记录 | (352) |
| 11.7 下载 | (354) |
| 11.7.1 下载网页 | (354) |
| 11.7.2 下载图片 | (356) |
| 11.7.3 下载文字 | (358) |
| 11.8 搜索信息 | (360) |

| | |
|---------------------------------|--------------|
| 11.8.1 搜索举例 | (360) |
| 11.8.2 明确搜索目标 | (363) |
| 11.8.3 搜索表达式 | (363) |
| 11.8.4 利用搜索引擎 | (364) |
| 练习 11 | (364) |
| 第 12 章 收发电子邮件 | (365) |
| 12.1 创建通讯簿 | (365) |
| 12.1.1 启动创建通讯簿程序 | (365) |
| 12.1.2 创建文件夹 | (366) |
| 12.1.3 创建通讯簿条目 | (368) |
| 12.1.4 修改通讯簿条目 | (373) |
| 12.1.5 排序通讯簿条目 | (374) |
| 12.1.6 删除通讯簿条目 | (375) |
| 12.1.7 设置默认电子邮件地址 | (376) |
| 12.1.8 修改电子邮件地址 | (377) |
| 12.2 启动电子邮件服务程序 | (378) |
| 12.3 Outlook Express 窗口介绍 | (382) |
| 12.4 阅读和管理电子邮件 | (383) |
| 12.5 添加电子邮件帐号 | (392) |
| 12.6 制作电子邮件 | (396) |
| 12.7 邮件的附加内容 | (398) |
| 练习 12 | (404) |

第 1 章 中文 Windows XP 的安装和启动

中文 Windows XP 是美国微软公司推出的最新电脑操作系统,具有最新、最丰富的网络和娱乐功能。和其他 Windows 软件一样,中文 Windows XP 需要首先进行安装后才能使用。安装中文 Windows XP 的方法有多种:可以在现有中文 Windows 环境下升级安装,也可以进行全新安装。当在中文 Windows 环境下以升级安装中文 Windows XP 时,将保留原来在中文 Windows 中已经安装的所有应用程序。

本章介绍中文 Windows XP 的安装和启动方法,主要包括中文 Windows XP 的新特性,中文 Windows XP 的硬件环境要求、软件要求,中文 Windows XP 的安装方法、关闭方法、启动方法,用另外的账号登录方法等内容。

1.1 Windows XP 新特性

Windows XP(XP 是 Experience 的缩写,Experience 的意思是“经验、经历”)是微软公司在新世纪发布的新一代操作系统。Windows XP 是在 Windows 2000 内核基础上开发的 32 位操作系统。包括 Home、Professional、Server、Advanced Server 以及数据中心版,其首先发行的是 Windows XP Professional 版。

1.1.1 安装

Windows XP 支持 3 种安装方式:升级安装、多系统安装和全新安装。

在安装 Windows XP 时需要注意:Windows XP 可以从 Windows 98/Me/2000 升级到 Windows XP 家庭用户版和专业版,但不能从 Windows 95 上升级,也不能从 Windows NT 上升级。此外也不能从中文版 Windows 升级到英文版的 Windows XP。如果选择完全安装时,必须先运行 Smartdrv,否则从光盘拷文件的速度会非常慢。

Windows XP 安装过程可分为采集信息(Collecting information)、动态升级(Dynamic update)、准备安装(Preparing Install)、安装 Windows(Installing Windows)、完成安装(Finalizing Windows)5 个步骤,Windows XP 安装的进程与 Windows 2000 安装方式完全相同,对于整个安装界面,它沿用了 Windows 9x/Me 的安装风格,不过新系统的安装已经较 Windows 2000 有了很大的改善,非常的简单,即使从来没有安装过 Windows XP,安装起来也不会遇到任何的困难。整个过程几乎是全自动的,除了要求用户选择时区、区域设置、输入用户名、序列号、设置管理员登录名称和登录口令,其他无须用户干预。如果计算机需要和网络连接,安装程序会自动配置。Windows XP 对硬件有着更为广泛的兼容性,声卡、网卡、USB,甚至 DVD 以及高速总线 IEEE 1394,都提供了大力的支持,系统安装完毕,几乎所有外设的驱动也都自动安装完毕。

1.1.2 配置

微软公司为了打击盗版,在 Windows XP 中采用了网上激活的注册方法,这种方法已经在微软公司的另一种产品 Office XP 中使用。用户在安装完 Windows XP 后,必须通过互联网向微软公司注册,才能正常使用 Windows XP 的所有功能。

第一次运行 Windows XP,给人的感觉是 Windows XP 的系统界面非常漂亮。Windows XP 对硬件的要求虽然比以前的版本更高,但它的优化功能是无可比拟的,同样的机器配置,XP 的登录速度快了接近一倍。

打开 Windows XP 主界面后,在 Windows 2000 中熟悉的“我的电脑”、“我的文档”全都不见了,只在屏幕右下角出现“回收站”图标(注意,只有全新安装才会出现这种情况)。微软公司似乎要跳出 Windows 2000 的显示模式,呈现一个全新的操作界面,当然这一切是通过占用系统资源来实现的。如果用户还怀念 Windows 2000 的界面风格,可以通过设置文件夹显示属性,修改 Windows XP 的显示风格。

与以前版本的文件浏览窗口相比,Windows XP 把常用的文件操作(删除、移动、改名等)列在窗口的左侧,一目了然,大大加快了对文件的操作速度。

Windows XP 在用户管理方面做的非常周到,通过选择控制面板中的用户管理控制台(User Accounts),用户可以添加、修改、删除用户、设置用户访问权限,用户还可以将自己的照片作为登录图片。

Windows XP 的网络设置与 Windows 2000 没有太大的区别,只是新增了内置网络防火墙功能,提高了系统在网络环境中的安全性。

与以前的 Windows 操作系统类似,在 Windows XP 中也提供了完善的帮助功能。在这里几乎可以搜寻到所有有关系统的安装、调试信息。建议初次使用 Windows XP 的用户,可以借助“帮助”学习 Windows XP 的基本使用方法。

如果用户的计算机是多系统的,可以在“系统属性”中的“开始/恢复”选项中设置多系统的启动顺序及选择时间。

1.1.3 应用

在 Windows XP 中增加了许多方便操作的功能。如果用户在 Windows XP 中同时打开多个文件窗口,当窗口最小化时,系统会自动将多个窗口合并成一个窗口。另外,Windows XP 会自动将用户安装的软件在程序菜单中用黄色背景标识。

Windows XP 使用了 AppFixs 模拟仿真技术,通过模拟与软、硬件设备适应的操作环境来解决不兼容的问题。通过它用户可以指定一个软件的运行模式,将自己的系统模拟成与 NT 4.0 或 Windows 95/98/Me 相兼容,甚至是 DOS 模式。

Windows XP 提供多语言支持。实际上从 Windows 2000 开始,微软公司已经在系统中增加了对多语言的支持功能,如果在 Windows XP 安装时选择了默认地区设置,那么原先的中文文件在系统中会被显示成怪字符。用户可以在控制面板窗口中的“地域和语言选项”中修改系统默认的显示语言。选择系统的显示语言为 Chinese(PRC),如果要显示繁体或日文,需要选择对应语言的代码转换项。在 Windows XP 系统中内置了“全拼”、“微软拼音 IME 3.0”中文

输入法,也可以像在 Windows 2000 中一样,增加“五笔型码”等常用的输入法。

Windows XP 内置了图片浏览、文件压缩功能。安装了 Windows XP 后,无须再安装 ACD-SEE 等专用看图软件。Windows XP 提供的图片浏览功能非常实用,通过 Windows XP 提供的图片浏览器,可以轻松实现图片的翻页浏览、任意旋转、另存、打印、设置壁纸等功能。

Windows XP 本身提供了对 ZIP 文件的压缩、释放功能。但是在此还是建议大家安装 Winrar 软件,因为 Winrar 可以支持目前网上常用的 ZIP、RAR、ASC 等压缩格式,而且使用起来非常方便。

Windows XP 增强了文件类型关联处理。在系统中每种文件都与其对应的处理程序相关联,如果这种关联出现错误,那么只有手工选择打开方式。但是对于普通用户来说并不一定清楚所有的文件与关联程序的对应关系。Windows XP 很好地解决了这个问题:对于没有进行关联的文件,系统会自动进行分析,然后弹出对应的程序供用户选择。如果系统没有发现与之相应的关联程序,用户可以到互联网上去搜索。

Windows XP 增强了多媒体功能。Windows XP 内置了 Windows Media Player 8.0 多媒体播放程序,在界面、音质方面都要超过 7.0 版本。Windows XP 中还增加了 Windows Movie Maker(视频编辑制作)软件,虽然功能赶不上专业软件,但是完全可以满足家庭多媒体制作的要求。此外,Windows XP 中增加了对刻录机的支持,不再需要额外的刻录软件,就能像文件夹一样实现刻录光盘的读写操作。

Windows XP 提供了安全快捷的网络连接。Windows XP 在网络连接配置上与 Windows 2000 基本相同。通过“网络属性”可以建立 Windows XP、Windows 2000、Windows 98 之间的局域网。

Windows XP 支持目前常用的 TCP/IP、IPX、NetBIOS 等网络连接协议,支持网络共享连接。但是出于系统安全的原因,在 Windows XP 中无法像以前在 Windows 2000 那样,直接用鼠标右键设置文件夹共享功能,用户只能通过控制面板中的“计算机管理平台”实现。

Windows XP 通信系统可以不间断地进行信息传递、视频会议、在线协作和应用程序共享。通信系统中的互联网电话功能可打网络电话,通话效果接近于普通电话的质量。

1.2 Windows XP 的硬件环境要求

Windows XP 支持许多的外部设备,特别是多媒体设备,不同的应用需要相应的设备。

1.2.1 基本要求

- 推荐采用 300 MHz 或者更高时钟频率的处理器,最低需求为 233 MHz(单处理器系统或者双处理器系统)。
- Intel Pentium \ Celeron 处理器家族、AMD K6 \ Athlon \ Duron 处理器家族、或者其他兼容处理器。
- 推荐采用 128 MB 内存或者更高,最低需求为 64 MB 内存(可能会影响执行性能并限制某些功能和程序的使用)。
- 最少 1.5 GB 可用硬盘空间。

- 推荐采用 SVGA (800 × 600) 或者更高解析度的视频适配器和监视器,最低需求为 VGA 解析度。
- 键盘。
- Microsoft Mouse 或者其他兼容定点设备。
- CD-ROM 或 DVD 驱动器。
- 声卡、扬声器或耳机。

如果在局域网或家庭网络中使用 Windows XP ,需要网络适配器。

Internet 访问需要 14.4 Kbps 或者更高波特率的电话 \ 传真调制解调器、电缆调制解调器或者 DSL 调制解调器。

实际需求根据您的系统配置和选择安装的程序和功能而变化。如果使用网络安装,需要额外的可用硬盘空间。

1.2.2 应用配置

- DVD 视频回放
DVD-ROM 驱动器。
兼容的 DVD 解码卡或 DVD 解码软件。
8 MB 显存。
- Windows Media Player
从桌面电脑上传音乐所需的兼容便携式音乐播放器。
- Windows Movie Maker
根据您的摄像机是数字的还是模拟的,您需要相应的视频捕捉设备。
- 音频和视频会议
视频会议摄像机。
麦克风。
- 组建家庭网络
组建家庭网络所需的兼容硬件。

1.3 Windows XP 的软件要求

安装中文 Windows XP,要求计算机系统已经安装了中文 Windows 98 或中文 Windows Me 或中文 Windows 2000。

Windows XP 不可以在 Windows 95 环境下安装,也不可以在 Windows NT 环境下安装。

1.4 安装中文 Windows XP

中文 Windows XP 可以在 Windows 98/Me 或 Windows 2000 专业版环境中安装,可以直接升级这些 Windows 版本或进行全新安装。这里以中文 Windows Me 为安装环境,安装操作步骤如下:

- (1) 启动中文 Windows Me。
- (2) 将中文 Windows XP 光盘插入到光盘驱动器中, 安装程序自动启动, 出现“欢迎使用 Microsoft Windows XP”界面, 如图 1-1 所示。

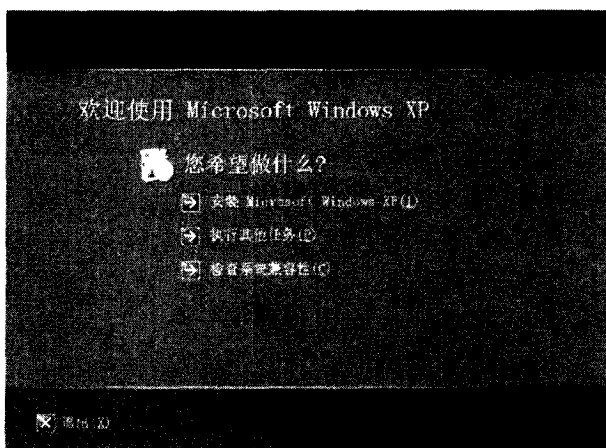


图 1-1

- (3) 单击“欢迎使用 Microsoft Windows XP”界面中的“安装 Microsoft Windows XP”按钮, 出现“Windows 安装程序——安装类型”对话框, 如图 1-2 所示。

系统默认的“安装类型”是“升级”安装。

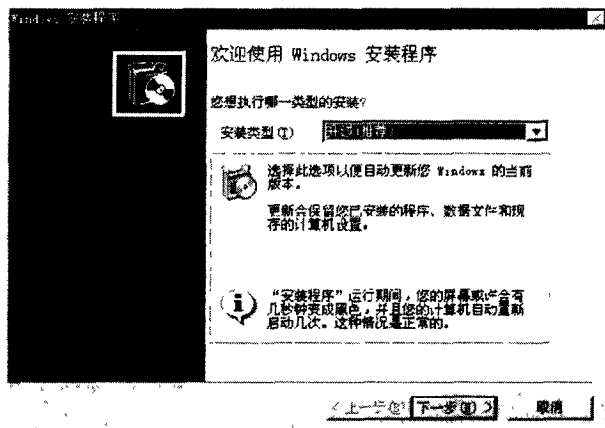


图 1-2

- (4) 在“Windows 安装程序——安装类型”对话框中的“安装类型”下拉列表框中可以选择“新安装”，如图 1-3 所示。

这里选择系统默认的安装类型, 即“升级”安装。

注意: 如果选择“新安装”, 则需要较多的人工干预。所以, 一般用户选择“升级”安装为好。

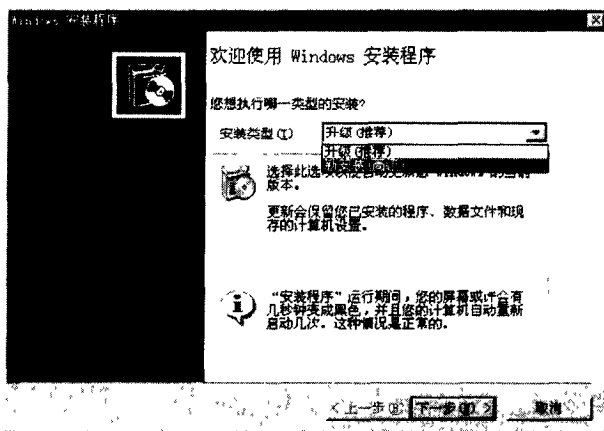


图 1-3