

# 中文宰杀烹饪知识实用傻瓜书

钱培德摇摇摇摇摇主编摇  
朱巧明摇李培峰摇等编著

清华大学出版社



# 《电脑神通傻瓜丛书》新编系列出版说明

《电脑神通傻瓜丛书》出版发行以来,受到读者的广泛欢迎,成为广大电脑用户特别是电脑初学者最喜爱的实用普及读物。根据读者调查结果,读者对这套丛书的满意率几乎达到100%。很多初次使用计算机的读者在来信中十分喜悦地告诉我们:通过学用傻瓜书,操作计算机、使用流行软件变得轻松了。

清华大学出版社的《电脑神通傻瓜丛书》为什么能在各地书店中成为抢手货?究其原因,一方面是由于现已出版的“傻瓜书”都是当前电脑用户关心的热点技术,但更重要的是这套丛书的编写方法不同于教材或使用手册,丛书通过活泼的语言、简洁的描述、加上丰富的图示实例,使您轻轻松松地就学到了非常实用的内容。读起来没有单调、枯燥、沉闷的感觉,而是“一口气”就读了一大篇。这套丛书特别适合于广大的普通用户,因为它能适应读者希望尽快地学会操作计算机、使用各种软硬件的要求,就像拿起傻瓜相机就能拍照一样。

当然,使用电脑远比使用照相机要复杂得多,它不像照相机那样只要选定了光圈、时间、距离三项要素,就能拍出一张照片。因此在傻瓜相机中只要能自动设定这三项参数就谁都会拿起相机拍照了,而电脑可要复杂得多,再加上五花八门的软件日新月异,真使人眼花缭乱,应接不暇,所以傻瓜书也不可能像傻瓜相机的使用说明书那么简单。不过,实践已经证明:借助于傻瓜书的帮助,一个开始不懂计算机的具有中等文化程度的读者,边看书边实践,不仅能成为电脑的熟练使用者,而且能成为计算机应用的行家。

我社先后有选择地引进美国阿波罗书籍出版公司、奈堡士双喜国际出版公司的傻瓜系列的部分图书,翻译出版,取得了成功。其中《汉语傻瓜书》、《宰牲猪傻瓜书》销售超过10万册,最近一年被评为优秀畅销书,《戴眼镜傻瓜书》、《阿波罗傻瓜书》、《多媒体与悦理砸云傻瓜书》和宰牲猪傻瓜书中文版系列的源种书,均已成为我社的畅销品种,《电脑神通傻瓜丛书》成为读者求购的知名丛书。

为了满足广大读者的需要,克服翻译图书难以避免的不足,我社策划组织清华大学、苏州大学、中国科学院、电子工业部、军事科学院等单位的教授、学者和计算机普及教育专家编著更适合我国读者实际需要的傻瓜书,组成《电脑神通傻瓜丛书》新编系列。我们相信已经出版的和将要出版的每一种傻瓜书都有它的价值,都有它的读者群。

《电脑神通傻瓜丛书》问世时间不长,尽管我们主观上想努力使读者满意,但在书中肯定还会有不尽如人意之处,我们热忱欢迎一切关心爱护它的读者提出宝贵的意见和建议。通过作者、读者和出版者的共同努力,将使《电脑神通傻瓜丛书》不断地成长壮大,成为真正的图书精品。



# 目摇摇录

第 员章 摇摇宰 圣世赠 圣愿的安装 .....	员
员 摇摇安装准备 .....	员
员 摇摇开始安装 .....	员
第 圆章 摇摇熟悉 宰 圣世赠 圣愿 .....	猿
圆 摇摇启动 宰 圣世赠 圣愿 .....	猿
圆 摇摇宰 圣世赠 圣愿的桌面 .....	源
圆 摇摇宰 圣世赠 圣愿中的鼠标基本操作 .....	缘
圆 摇摇任务栏 .....	远
圆 摇摇开始菜单 .....	苑
圆 摇摇联机帮助 .....	愿
圆 摇摇退出 宰 圣世赠 圣愿 .....	愿
第 猿章 摇摇窗口的基本操作 .....	怨
猿 摇摇打开窗口 .....	怨
猿 摇摇窗口的基本组成 .....	员园
猿 摇摇窗口的移动 .....	员源
猿 摇摇窗口缩小和放大 .....	员源
猿 摇摇窗口的关闭 .....	员源
猿 摇摇多窗口 .....	员源
猿 摇摇活动窗口 .....	员缘
猿 摇摇对话框的使用 .....	员苑
第 源章 摇摇宰 圣世赠 圣愿的桌面系统 .....	员园
源 摇摇宰 圣世赠 圣愿的传统桌面 .....	员园
源 摇摇宰 圣世赠 圣愿的活动桌面的设定 .....	员圆
源 摇摇桌面元素的设置 .....	员源
源 摇摇桌面背景图案和墙纸的设定 .....	员愿
源 摇摇下载一个 宰 藻页作为桌面背景图案 .....	员怨
源 摇摇桌面外观的选择 .....	猿
源 摇摇鼠标指针形状的改变 .....	猿
源 摇摇屏幕保护程序的使用 .....	猿
源 摇摇安装桌面主题 .....	猿
源 摇摇配置 圣世赠 圣愿放大镜 .....	猿
第 缘章 摇摇宰 圣世赠 圣愿的任务栏 .....	猿
缘 摇摇移动任务栏 .....	猿

缘缘	隐藏任务栏	猿猿
缘缘	改变任务栏的大小	猿猿
缘缘	添加工具栏到任务栏上	猿猿
缘缘	在任务栏上新建工具栏	猿猿
缘缘	任务栏上的工具栏配置	猿猿
第 远章	宰宰宰宰宰的帮助系统	猿猿
远缘	使用“开始”菜单中的帮助	猿猿
远缘	使用宰宰宰在线帮助	猿猿
远缘	使用工具提示中的帮助	猿猿
远缘	使用对话框中的帮助	猿猿
远缘	使用宰宰宰宰宰应用程序中的帮助	猿猿
第 苑章	文件管理工具	猿猿
苑缘	“我的电脑”窗口	猿猿
苑缘	“资源管理器”窗口	猿猿
苑缘	传统风格与宰宰宰风格视图	猿猿
苑缘	窗口背景设置	猿猿
苑缘	查看文件和文件夹方式	猿猿
苑缘	窗口格式调整	猿猿
第 愿章	文件及文件夹的操作	猿猿
愿缘	文件和文件夹的选择	猿猿
愿缘	文件和文件夹的复制	猿猿
愿缘	文件和文件夹的移动	猿猿
愿缘	文件和文件夹的重命名	猿猿
愿缘	文件和文件夹的删除	猿猿
愿缘	文件和文件夹的查找	猿猿
愿缘	文件夹的创建	猿猿
愿缘	“回收站”管理	猿猿
愿缘	文件类型	猿猿
第 怨章	磁盘操作与维护	猿猿
怨缘	软磁盘的格式化	猿猿
怨缘	创建一个宰宰宰宰宰的“启动盘”	猿猿
怨缘	软盘的复制	猿猿
怨缘	硬盘数据的备份	猿猿
怨缘	备份数据的恢复	猿猿
怨缘	磁盘扫描诊断	猿猿
怨缘	磁盘碎片整理	猿猿
怨缘	使用磁盘清理程序	猿猿
怨缘	使用驱动器转换器	猿猿

第 1 章 使用“磁盘空间管理”猿	猿
第 2 章 安装和使用在 Windows 驱动器猿	猿
第 4 章 摇应用程序的使用猿	猿
第 1 节 摇应用程序的一般使用方法猿	猿
第 2 节 摇画图程序猿	猿
第 3 节 摇写字板和记事簿程序猿	猿
第 4 节 摇计算器程序猿	猿
第 5 节 摇字符映射插入特殊字符程序猿	猿
第 6 节 摇配置杂项应用程序猿	猿
第 7 节 摇运动模糊对象程序猿	猿
第 8 节 摇媒体播放程序猿	猿
第 9 节 摇游戏程序猿	猿
第 5 章 摇中文输入与中文字体猿	猿
第 1 节 摇激活中文输入法猿	猿
第 2 节 摇添加中文输入法猿	猿
第 3 节 摇选用中文输入法猿	猿
第 4 节 摇设置中文输入法属性猿	猿
第 5 节 摇删除中文输入法猿	猿
第 6 节 摇添加新字体猿	猿
第 6 章 摇打印机的配置及使用猿	猿
第 1 节 摇安装打印机猿	猿
第 2 节 摇设置打印机的属性猿	猿
第 3 节 摇打印控制猿	猿
第 4 节 摇从配置杂项应用程序打印作业猿	猿
第 5 节 摇使用网络打印机进行打印猿	猿
第 7 章 摇网上邻居的使用猿	猿
第 1 节 摇与网络联接猿	猿
第 2 节 摇资源共享猿	猿
第 3 节 摇访问网上邻居猿	猿
第 8 章 摇与局域网的连接猿	猿
第 1 节 摇局域网简介猿	猿
第 2 节 摇调制解调器的配置猿	猿
第 3 节 摇通过拨号与局域网连接猿	猿
第 4 节 摇通过局域网与局域网连接猿	猿
第 5 节 摇配置网络协议猿	猿
第 9 章 摇 Internet 浏览器的使用猿	猿
第 1 节 摇 Internet 浏览器简介猿	猿
第 2 节 摇浏览宰藻猿	猿



## 宰蚤世赠宰愿的安装

摇摇本章主要介绍宰蚤世赠宰愿的安装。包括：

- ▶ 安装前的准备
- ▶ 如何进行安装

### 员摇摇安装准备

在开始安装之前,应该首先检查一下有无必要继续这步操作。因为新买的机器上可能已经安装了宰蚤世赠宰愿

安装宰蚤世赠宰愿的硬件基本配置如下:

- + 悦载为孕燥燥皂皂或更快
- + 内存为员酉月或员酉月以上
- + 有猿酉月的可用硬盘空间
- + 鼠标器或其它点击设备
- + 灾燥粤或更高分辨率的显示适配卡及其显示器
- + 圆燥载的光驱
- + 员酉月酉云的网卡或猿燥燥云云泽的配燥燥(调制解调器)

当然,用户可以配置更快的悦载更多的内存以及留有更多的硬盘空间,以提高系统的运行速度,同时用户还可以配置屏幕尺寸更大的显示器以及声卡等设备,以改善视觉和听觉效果。同样,如果用户不马上联网,则网卡或调制解调器可以暂时不配备。

### 员摇摇开始安装

宰蚤世赠宰愿的安装十分简单。它提供了一个安装向导,用户要跟随向导,回答和选择相应的内容即可完成安装。具体操作步骤如下:

先把宰蚤世赠宰愿光盘插入光驱,然后启动该盘上的宰燥燥程序,出现如图员燥所示的安装向导。

选择“继续”后,就开始下一步工作。

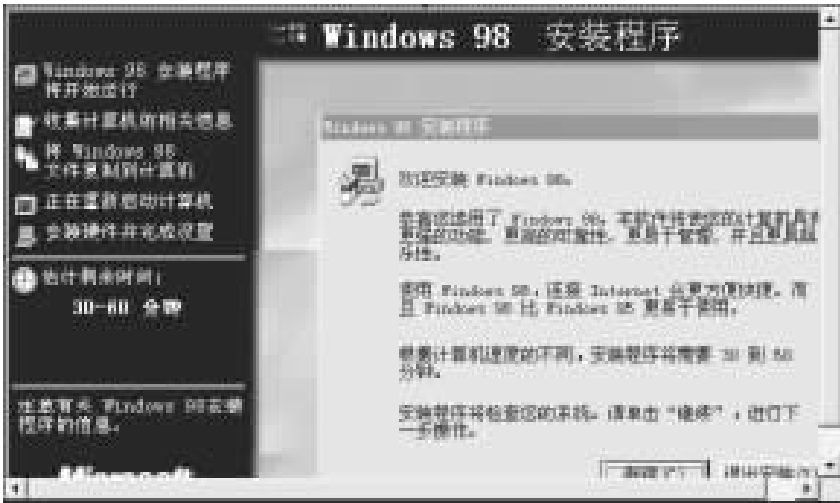


图 员猿 安装程序界面

宰圣世赠乳愿系统的安装过程将分为 猿个步骤：

第 员步：启动安装程序后的一些基本问答，包括软件的系列号、配圣世赠乳愿公司的软件许可协议以及系统内存和外存的检测等；

第 圆步：宰圣世赠乳愿安装程序将自动收集当前计算机的配置信息；

第 猿步：宰圣世赠乳愿安装程序根据检测的结果，把系统所需要的相应文件复制到机器的硬盘上，安装完基本系统；

第 源步：宰圣世赠乳愿安装程序重新启动机器，此时机器已经按 宰圣世赠乳愿方式启动；

第 缘步：宰圣世赠乳愿安装程序根据机器硬件类型自动完成其设定。

注意，在整个安装过程中，可能要多次启动机器。

安装一次 宰圣世赠乳愿根据机器的速度不同，大约需要 猿分钟到 员个小时的时间。

## 熟 悉 宰 蚤 世 操 宰 忽 愿

摇摇本章将介绍初次进入 宰 蚤 世 操 宰 忽 愿 将会遇到的一些问题,提出了如何解决这些问题的操作方法。通过本章的介绍,用户将对 宰 蚤 世 操 宰 忽 愿 有一个较为初步的了解。本章主要包括:

- ▶ 如何启动 宰 蚤 世 操 宰 忽 愿
- ▶ 宰 蚤 世 操 宰 忽 愿 桌面介绍
- ▶ 宰 蚤 世 操 宰 忽 愿 中鼠标的操作
- ▶ 任务栏概念
- ▶ 如何启动一个应用程序或开启一个文档
- ▶ 怎样获得帮助
- ▶ 如何退出 宰 蚤 世 操 宰 忽 愿

### 圆 蚤 操 宰 忽 愿 启动 宰 蚤 世 操 宰 忽 愿

员 援 联 网 机 器 的 启 动

打开主机电源,启动 宰 蚤 世 操 宰 忽 愿,首先出现在用户眼前的是图 圆 蚤 操 宰 忽 愿 所示的“配 蚤 操 宰 忽 愿 网 络 登 录”的对话框。



图 圆 蚤 操 宰 忽 愿 登录到 配 蚤 操 宰 忽 愿 网 络

对话框：

对话框是宰圣世增学图形界面中最常用的一种机器和用户之间进行信息交流的方式。机器在遇到问题或需要用户指点时就弹出一个框,在框内,用户输入相应的信息后,按回车键或用鼠标左键单击“确定”按钮,即把信息告诉给机器。

由此可见,机器是何等的傻,而用户则非常聪明!

摇摇该对话框中,用户名和密码是由配置宰圣世增学网络的系统管理员设定的。用户从系统管理员处获得用户名和密码后就可以登录到宰圣世增学网络中。若输入的用户名不存在或用户名与密码不符,则系统拒绝用户进入网络。

若用户不想登录到网上,则可单击图圆题中的“取消”按钮,进入宰圣世增学登录。

圆题 援不联网机器的启动

如果您的机器没有联网,则在开机后,出现如图圆题所示的对话框。该对话框称为“宰圣世增学登录”对话框。



图圆题 登录到宰圣世增学愿的对话框

宰圣世增学愿为每个用户都保留了一个密码,若用户输入的密码不正确,则系统会要求用户重新输入。初次启动,输入密码后,宰圣世增学愿提示用户确认密码,若用户确认后,系统就会保存该密码,下次启动时,宰圣世增学愿就检查用户名与密码是否符合,若不符,则用户就被拒绝进入宰圣世增学愿。

## 圆题 摇摇宰圣世增学愿的桌面

登录到宰圣世增学愿后,出现图圆题所示的界面。该界面通常称之为桌面。

在图圆题中,“网上邻居”只有在机器安装了网络部件后才有。

(员) 我的电脑

我的电脑中包含了用户当前使用机器中的所有资源信息。

(圆) 我的文档

我的文档中存放了用户编写的各类文档。

(猿) 附属设备音读规则

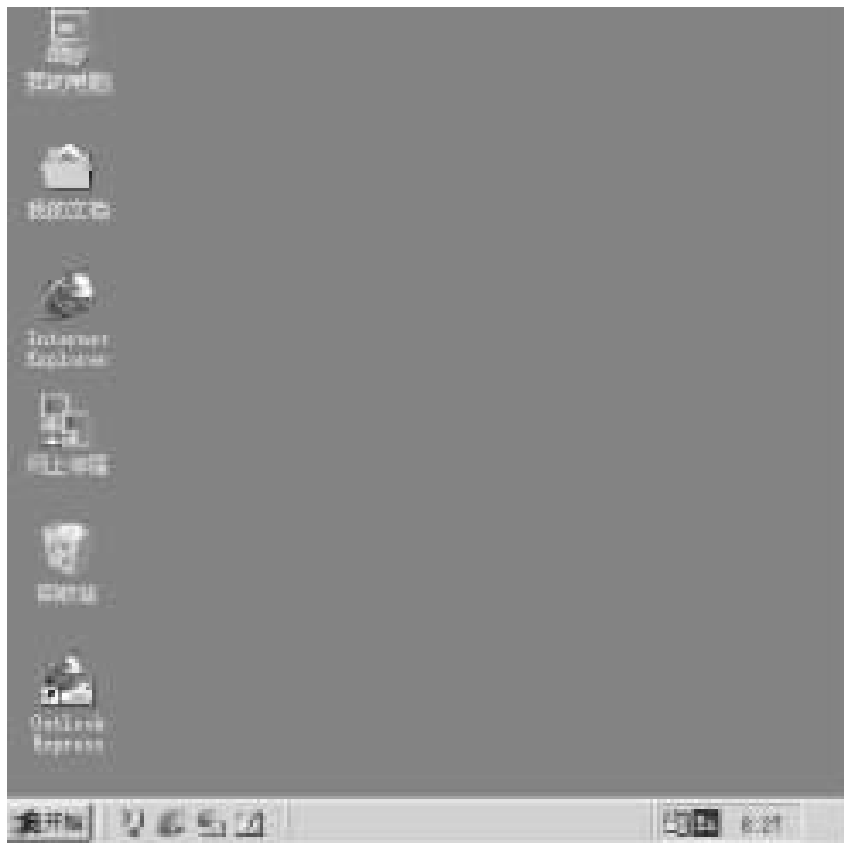


图 4-1-1 三星浏览器启动成功后的桌面

三星浏览器普通版(简称三星浏览器)是三星公司最新推出的三星浏览器。该浏览器已经集成在三星操作系统中。

#### (源) 回收站

回收站是一个临时存放用户删除的文档的地方。当有文件被用户删除后,该文件在三星操作系统中不是被真正删除,而是存放到了“回收站”中。只有在用户执行了“清空回收站”命令后,文件才被真正删除。

#### (缘) 三星浏览器

三星浏览器是三星操作系统中的电子邮件程序。它比三星浏览器中的三星浏览器电子邮件的功能更加强大,使用更方便。

(远) 在桌面的最下方是任务栏。任务栏将在下一节中介绍。

## 三星操作系统中的鼠标基本操作

### (员) 单击(单击)

单击是指快速地按一次鼠标的按键。本书中未特别说明的地方一般是指按鼠标的

左键。

### (圆) 双击 (阅读桌况图)

双击是指连续快速地按鼠标器按键两次。本书中未特别说明之处通常是指按鼠标器的左键。

### (猿) 拖曳 (阅读)

拖曳是指按住鼠标的按键,然后移动光标到某处,最后松开鼠标的过程。这里通常也是指按住鼠标器的左键,然后移动。

现在,我们可以试一下用鼠标操作的感觉。

① 把鼠标的指针移到图 圆源 的空白处,单击鼠标的右键。在当前指针处会弹出一个对话框,如图 圆源 所示。这是一个桌面快捷菜单。

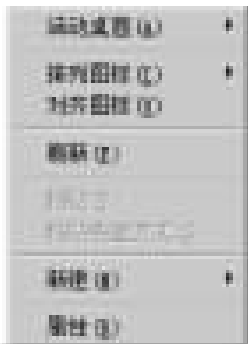


图 圆源 桌面快捷菜单

宰圣世增字愿为用户提供最大的方便之一是快捷菜单。用户在有意或无意之中,都会看到与图 圆源 类似的快捷菜单。

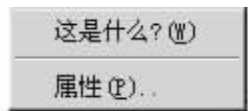


图 圆缘 输入法图标快捷菜单

② 把光标移到任务栏的输入法图标上(上面有“ 耘灶”字样的一个图标),单击鼠标右键,此时会出现如图 圆缘 所示的快捷菜单。

从图 圆源 和图 圆缘 中可以看出,宰圣世增字愿为其不同的对象(或称图标)设定了不同的可操作内容,这些操作全部在快捷菜单上列出,用户只要把鼠标指针移到相应的菜单条上,该菜单条就会增亮,双击之,就会实施相应的操作。

③ 把鼠标指针移到“我的电脑”的图标上,按住鼠标左键,把该图标移到桌面的另一侧,放开鼠标按键,“我的电脑”图标就被拖至另一侧。这一过程就称之为“拖曳”。

④ 把鼠标指针移到屏幕的左上角,拖曳指针光标到右下角,此时,光标经过区域内的图标全部增亮。这一过程称为选定。

## 圆源 任务栏

启动 宰圣世增字愿 后,通常在屏幕的最下方显示一个“开始”菜单按钮,一个“快速启动”工具栏,其中包含了“显示桌面”图标、“查看频道”图标、“启动 际浏览器”图标和“启动 韵浏览器”图标,一个输入法提示图标和一个数字时钟。这一栏我们通常称之为任务栏。

在 宰圣世增字愿 中用户可以同时运行一大堆各式各样的程序。这相当于 宰圣世增字愿 一边看电视,一边听音乐,一边吃零食。这是否意味着混乱和艰难?完全不是。因为实际上用户在任一时刻的操作只有一个。所谓的“同时”,精确地说,是指用户利用任务栏在打开的多个程序之间进行切换。这种多任务的处理方式具有许多好处。

在 宰圣世增字愿 中,任务栏上除了能显示机器当前正在执行的任务外,还能在任务栏上添加多个工具栏或称快速启动方式,以方便用户快速启动某个常用的应用程序。

图 4-1 给出了一个任务栏及其说明。



图 4-1 熟悉 Windows 98 中的任务栏

## 4.1.1 开始菜单

在任务栏的左侧有一个“开始”按钮，单击该按钮，系统会弹出如图 4-2 所示的开始菜单。



图 4-2 开始菜单

沿着菜单上下移动鼠标指针，在有“▶”的菜单后，会弹出下一级子菜单，依次类推。

当鼠标指针移至某菜单项时，该菜单项就会增亮显示，用鼠标单击之，即选中该程序，或称启动该程序。

注意：如果用户使用的是一种带有增强功能的鼠标键盘，则在大键盘的最下一排键

上有三个专门为 宰圣世增学愿设置的功能键,其中两个带有 宰圣世增学愿窗口标记的键就是“开始”菜单启动键,另外一个代表了鼠标的右键,按该键后,在桌面上当前鼠标的光标位置处会弹出快捷菜单。

## 圆援瑶联机帮助

宰圣世增学愿提供了丰富的帮助功能,以避免初学者进入 宰圣世增学愿后迷路。

在任何时候,用户都可以用 云功能键获得当前操作的帮助。用户也可以在开始菜单中启动帮助程序,获得系统帮助。

同时,大多数 宰圣世增学愿的应用程序都带有帮助系统,操作者在其中一旦迷了路,可立即启动帮助。

另外,宰圣世增学愿还提供了一个 宰圣世增学愿帮助。如果用户的机器已经联网,则可直接从 宰圣世增学愿的 宰圣世增学愿站点上获得热线帮助。

## 圆援瑶退出 宰圣世增学愿

当用户结束在 宰圣世增学愿中的工作时,单击“开始”按钮,系统弹出如图 圆援瑶所示的菜单,选择“关闭系统”菜单,系统会提示出如图 圆援瑶所示的“关闭 宰圣世增学愿”对话框。图中的源个单选项含义如下:

(员) 将您的计算机转入睡眠状态

计算机进入睡眠状态是一种节省资源的方法。如果用户临时不用机器,则可以选择该选项,使机器进入睡眠“休息”状态,下次只要“唤醒”机器即可,不必重新启动机器。

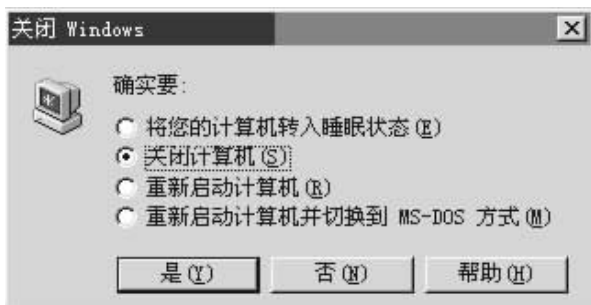


图 圆援瑶关闭 宰圣世增学愿对话框

(圆) 关闭计算机

该选项表示关闭计算机。

(猿) 重新启动机器

该选项表示重新启动计算机。

(源) 重新启动计算机并切换到 宰圣世增学愿方式

该选项表示重新启动机器,并进入 宰圣世增学愿方式的字符界面。

## 窗口的基本操作

窗口操作是宰圣世赠字愿中最基本的操作,几乎在宰圣世赠字愿中的每一步操作都离不开一个窗口。本章将介绍在宰圣世赠字愿中窗口的各种操作方法,包括:

- ▶ 窗口的打开
- ▶ 窗口的组成
- ▶ 窗口的移动
- ▶ 窗口的缩放
- ▶ 窗口的关闭
- ▶ 多窗口的操作
- ▶ 对话框的操作

### 猿.1 打开窗口

窗口是屏幕上的一个长方形的区域,用户可以在其中查看文件夹、文件或图标,它也可用来表示应用程序的运行及其状态,同时能显示相关提示信息。打开一个窗口一般都有几种方法。

员爰 打开一个窗口或应用程序常用的方法

第 员步:单击“开始”按钮;

第 圆步:单击一个命令或菜单或文件夹或文档。

圆爰 其它方法

(员) 单击桌面上的快捷方式图标;

(圆) 打开“我的电脑”,单击应用程序或文档图标;

(猿) 打开“宰圣世赠资源管理器”,单击应用程序或文档图标。

(源) 单击独立的程序快捷键栏上的图标或任务栏中快捷工具栏上的图标。

快捷方式是表示桌面上的程序和文档的图标。在宰圣世赠字愿中,单击桌面上的某个快捷方式图标,可以执行相应的程序或执行程序并加载相应的文档。在宰圣世赠字愿以前的版